



PRÓ-REITORIA DE DESENVOLVIMENTO E GESTÃO DE PESSOAS
DEPARTAMENTO DE DESENVOLVIMENTO DE PESSOAS

Concurso Público – Edital 015/DDP/2016

Cargo/Especialidade – Técnico de Tecnologia da Informação

Atenção: NÃO ABRA este caderno antes de autorizado pelo fiscal.

INSTRUÇÕES

1. O tempo total concedido para a resolução desta prova (**Língua Portuguesa e Conhecimentos Específicos**) é de **três horas**, incluindo o tempo destinado ao preenchimento do cartão-resposta.
2. Confira, no cartão-resposta, seu nome, seu número de inscrição e o cargo/especialidade para o qual se inscreveu e registre essas informações nos espaços abaixo. Coloque seu nome e assine no local indicado. Verifique, no cartão-resposta, se há marcações indevidas nos campos destinados às respostas. Se houver, reclame imediatamente ao fiscal.
3. Depois de autorizado pelo fiscal, verifique se faltam folhas no caderno de prova, se a sequência de **quarenta** questões está correta e se há imperfeições gráficas que possam causar dúvidas. Comunique imediatamente ao fiscal qualquer irregularidade identificada.
4. Cada questão objetiva é apresentada com **cinco** alternativas diferentes de respostas (de “**A**” a “**E**”), das quais apenas **uma** é **correta**.
5. A interpretação das questões é parte integrante da prova, não sendo permitidas perguntas aos fiscais. Se necessário, utilize espaços e/ou páginas em branco para rascunho. **Não destaque folhas do caderno de prova, exceto a grade constante da última folha.**
6. Transcreva as respostas para o cartão-resposta com caneta esferográfica transparente de tinta **preta** (preferencialmente) ou **azul**. O cartão-resposta será o único documento válido para efeito de correção; **em hipótese alguma ocorrerá sua substituição por erro de preenchimento ou qualquer dano causado por você.**
7. Durante a realização da prova não poderá ocorrer comunicação de qualquer tipo entre candidatos, porte/uso de material didático-pedagógico, de telefone celular, relógio (qualquer tipo), controle remoto, armas, boné, óculos escuros, calculadora, *tablet*, *pen drive*, *MP-player* ou qualquer tipo de aparelho eletrônico.
8. Caso esteja portando algum dos objetos mencionados acima, eles deverão ser embalados, identificados e deixados à frente na sala, em local visível, antes do início da prova. Embalagens para tal fim serão fornecidas pela COPERVE/UFSC. Objetos eletrônicos deverão estar desligados.
9. Ao terminar, entregue ao fiscal o seu caderno de prova e o cartão-resposta. Você só poderá entregar este material e se retirar definitivamente do local de prova após as **16h30min**.
10. Os **três** últimos candidatos somente poderão entregar as suas provas e o cartão-resposta e retirar-se do local simultaneamente.
11. Para conferir suas respostas com o gabarito oficial quando de sua divulgação, anote-as na grade disponibilizada na última folha do caderno de prova, a qual poderá ser destacada e levada com você.

ASSINATURA DO(A) CANDIDATO(A)

INSCRIÇÃO

CARGO/ESPECIALIDADE

NOME DO(A) CANDIDATO(A)

Texto 1

Ler ficção nos torna mais empáticos

Estudo afirma que se pode aprender sobre as emoções ao explorar a vida interior de personagens fictícios

Marya González Nieto

01 Ler ficção fomenta a empatia. Os leitores podem formar ideias sobre as emoções, as
02 motivações e os pensamentos dos outros e transferir essas experiências para a vida real. É
03 o que afirma Keith Oatley, psicólogo e romancista, em uma revisão de um estudo sobre os
04 benefícios da leitura para a imaginação, publicado nesta terça-feira na *Trends in Cognitive*
05 *Sciences*.

06 Nessa nova pesquisa são apresentados fundamentalmente dois estudos que embasam
07 a tese de Oatley. No primeiro deles se pedia a vários participantes que imaginassem uma
08 cena a partir de frases sucintas, tais como “um tapete azul escuro” ou “um lápis de listras
09 laranjas”, enquanto permaneciam conectados a um aparelho de ressonância magnética. A
10 cena que deveriam imaginar, com base nas pistas que lhes iam sendo dadas, era a de uma
11 pessoa que ajudava uma outra cujo lápis havia caído no chão. Oatley explica que depois de
12 os participantes escutarem apenas três frases tiveram uma maior ativação do hipocampo,
13 uma região do cérebro associada com a aprendizagem e a memória. “Os escritores não
14 precisam descrever cenários de modo exaustivo, só têm de sugerir uma cena e a
15 imaginação do leitor fará o resto”, acrescenta.

16 A teoria de Oatley, professor emérito de psicologia aplicada e desenvolvimento humano
17 na Universidade de Toronto, se baseia em que a ficção simula uma espécie de mundo social
18 que provoca compreensão e empatia no leitor. “Quando lemos ficção nos tornamos mais
19 aptos a compreender as pessoas e suas intenções”, explica o pesquisador. Essa resposta
20 também é encontrada nas pessoas que veem histórias de ficção na televisão ou jogam
21 videogames com uma narrativa em primeira pessoa. O que é comum a todas as
22 modalidades de ficção é a compreensão das características que atribuímos aos
23 personagens, segundo Oatley.

24 O outro experimento incluído na revisão do estudo consistia em que os participantes
25 adivinhassem o que outras pessoas estavam pensando ou sentindo, a partir de fotografias
26 dos olhos delas. Para isso podiam escolher entre quatro termos que descreviam estados de
27 ânimo – por exemplo, “reflexivo” ou “impaciente”. A conclusão foi que as respostas dos
28 leitores de ficção deram lugar a termos mais aproximados que as dos leitores de ensaios e
29 livros de não ficção. Além desses estudos realizados por Oatley, o psicólogo também
30 apresenta outras pesquisas que endossam suas conclusões, como uma realizada por Frank
31 Hakemulder, pesquisador de língua e literatura no *Institute for Cultural Inquiry* (ICON) da
32 Universidade Utrecht. Hakemulder afirma que a complexidade dos personagens literários
33 ajuda os leitores a terem ideias mais sofisticadas acerca das emoções dos outros.

34 Todos esses experimentos se inserem em um momento de crescente interesse pelos
35 estudos sobre as imagens do cérebro. Há alguns anos, em 2009, quando o mesmo autor
36 publicou o primeiro estudo sobre a questão, não havia tanta disposição e expectativa em
37 relação a esses temas. A guinada da comunidade científica na direção desse tipo de
38 pesquisa é algo que se produziu nos últimos anos. “Os pesquisadores estão reconhecendo
39 agora que na imaginação há algo importante a estudar”, diz Oatley.

40 A característica mais importante do ser humano é a sociabilidade, afirma Oatley. “O que
41 nos diferencia é que nós, humanos, nos socializamos com outras pessoas de uma forma
42 que não está programada pelo instinto, como é o caso dos animais”, explica o psicólogo,
43 para quem a ficção pode ampliar a experiência social e ajudar a entendê-la.

Disponível em: <<http://brasil.eipais.com/brasil/2016/07/18/cultura/1468850653180510.html>>.

Acesso em: 20 jul. 2016. [Adaptado]

01) De acordo com o **Texto 1**, estamos vivendo um momento de crescente interesse pelos estudos sobre as imagens do cérebro, diferentemente de alguns anos atrás. Assinale a alternativa **CORRETA** a respeito desse momento.

- A() A comunidade científica não reconhece a imaginação como um campo importante do conhecimento.
- B() A leitura nos torna mais ansiosos para compreender as pessoas e suas intenções.
- C() Os estudos experimentais se concentram na investigação dos contrastes entre o comportamento humano e o animal.
- D() Os seres humanos estão se socializando de uma forma instintiva.
- E() As pesquisas experimentais relatadas foram realizadas em momento oportuno, uma vez que a comunidade científica está dispensando atenção a tais temas.

02) Indique se as afirmativas abaixo são **verdadeiras (V)** ou **falsas (F)** de acordo com as diferentes pesquisas de natureza experimental relatadas no **Texto 1**.

- () É necessária a exposição a um número grande de sentenças para gerar uma ativação maior da região do cérebro associada à aprendizagem e à memória.
- () Os leitores de ficção escolheram termos mais próximos para descrever estados de ânimo do que os leitores de não ficção.
- () A complexidade de um personagem de ficção auxilia o leitor no refinamento de sua visão sobre as emoções alheias.
- () O desenvolvimento da aptidão para compreender as pessoas e suas intenções depende unicamente da qualidade das obras de ficção a que o leitor é exposto.
- () A ampliação e compreensão de nossa experiência social não estão restritas à leitura de ficção, mas podem ser desenvolvidas também jogando-se videogames com narrativas em primeira pessoa.

Assinale a alternativa que apresenta a sequência **CORRETA**, de cima para baixo.

- A() F – V – F – F – F
- B() V – F – F – V – V
- C() F – V – V – V – F
- D() F – V – V – F – V
- E() V – F – F – F – F

03) Com base no **Texto 1**, analise as afirmativas abaixo e identifique as que são endossadas pelo psicólogo e romancista Keith Oatley.

- I. A leitura de ficção aprimora nossa capacidade de entender as intenções das pessoas.
- II. O modo como nos socializamos com as pessoas nos diferencia dos animais.
- III. Não é recente, no mundo científico, a descoberta de que a leitura de ficção nos capacita a compreender as pessoas e suas intenções.
- IV. Pesquisas experimentais indicam que assistir ficção na televisão gera nas pessoas um efeito semelhante ao da leitura de uma obra de ficção no que se refere à capacidade de compreender o outro.
- V. O modo como um experimento científico é realizado pode alterar significativamente os resultados da pesquisa e levar a conclusões equivocadas.

Assinale a alternativa **CORRETA**.

- A() Somente as afirmativas I e II estão corretas.
- B() Somente as afirmativas I, II e IV estão corretas.
- C() Somente as afirmativas II e III estão corretas.
- D() Somente as afirmativas III e V estão corretas.
- E() Somente as afirmativas III, IV e V estão corretas.

04) Um dos empregos da vírgula previstos na norma padrão é delimitar apostos. Analise as frases abaixo e identifique em quais delas a vírgula está desempenhando essa função.

- I. "Oatley explica que depois de os participantes escutarem apenas três frases tiveram uma maior ativação do hipocampo, uma região do cérebro associada com a aprendizagem e a memória." (linhas 11-13)
- II. "A teoria de Oatley, professor emérito de psicologia aplicada e desenvolvimento humano na Universidade de Toronto, se baseia em que a ficção simula uma espécie de mundo social que provoca compreensão e empatia no leitor." (linhas 16-18)
- III. "A característica mais importante do ser humano é a sociabilidade, afirma Oatley." (linha 40)
- IV. "O que é comum a todas as modalidades de ficção é a compreensão das características que atribuímos aos personagens, segundo Oatley." (linhas 21-23)
- V. "O outro experimento incluído na revisão do estudo consistia em que os participantes adivinhassem o que outras pessoas estavam pensando ou sentindo, a partir de fotografias dos olhos delas." (linhas 24-26)

Assinale a alternativa **CORRETA**.

- A() Somente nas frases II e IV.
B() Somente nas frases III e IV.
C() Somente nas frases I e II.
D() Somente nas frases II, III e V.
E() Somente nas frases I e V.

05) Relacione a **coluna 1** à **coluna 2**, identificando a função sintática que os termos em destaque estão desempenhando no **Texto 1**.

Coluna 1	Coluna 2
1. "Os leitores podem formar ideias <u>sobre as emoções, as motivações e os pensamentos dos outros</u> [...]" (linhas 1-2)	
2. "No primeiro deles se pedia <u>a vários participantes</u> que imaginassem uma cena a partir de frases sucintas, tais como 'um tapete azul escuro' ou 'um lápis de listras laranjas' [...]" (linhas 7-9)	() Objeto direto () Objeto indireto
3. "Os escritores não precisam descrever cenários <u>de modo exaustivo</u> [...]" (linhas 13-14)	() Complemento nominal
4. "Todos esses experimentos se inserem em um momento de crescente interesse <u>pelos estudos sobre as imagens do cérebro</u> ." (linhas 34-35)	() Adjunto adnominal () Adjunto adverbial
5. "O que nos diferencia é que nós, humanos, nos socializamos com outras pessoas de uma forma que não está programada pelo instinto, como é o caso dos animais', explica o psicólogo, para quem a ficção pode ampliar a experiência social e ajudar a entendê- <u>la</u> ." (linhas 40-43)	

Assinale a alternativa que corresponde à sequência **CORRETA**, de cima para baixo.

- A() 4 – 2 – 5 – 3 – 1
B() 2 – 5 – 4 – 3 – 1
C() 5 – 2 – 4 – 1 – 3
D() 2 – 5 – 4 – 1 – 3
E() 5 – 3 – 2 – 1 – 4

Texto 2

Ética e moral: Qual é a diferença?

Por Carolina Cunha, da *Novelo Comunicação*

01 Isso é certo ou errado? Bom ou ruim? Devo ou não devo? Provavelmente você já deve
02 ter feito alguma dessas perguntas na hora de tomar uma decisão ou fazer uma escolha.
03 Essas perguntas permeiam a reflexão sobre dois termos: ética e moral.

04 É muito comum esses termos serem confundidos como se significassem a mesma
05 coisa. Embora estejam relacionados entre si, moral e ética são conceitos distintos.

06 A palavra “ética” vem do grego *ethos*. Em sua etimologia, *ethos* significa literalmente
07 “morada”, “*habitat*”, “refúgio”, o lugar onde as pessoas habitam. Mas, para os filósofos, a
08 palavra se refere a “caráter”, “índole”, “natureza”. Nesse sentido, a ética é um tipo de postura
09 e se refere a um modo de ser, à natureza da ação humana, ou seja, ao modo como lidamos
10 com as situações da vida e estabelecemos relações uns com os outros. É uma postura
11 pessoal que pressupõe uma liberdade de escolha.

12 Já a palavra “moral” deriva do latim *mores*, que significa “costume”, aquilo que se
13 consolidou ou se cristalizou como verdadeiro do ponto de vista da ação. A moral é fruto do
14 padrão cultural vigente e incorpora as regras eleitas como necessárias ao convívio entre os
15 membros dessa sociedade – regras estas determinadas pela própria sociedade.

16 Assim como a reflexão ética, uma conduta moral também é uma escolha a ser feita. As
17 normas ou códigos morais são cumpridos a partir da convicção íntima de cada pessoa. A
18 ética, por sua vez, é a parte da filosofia que estuda a moral, isto é, que reflete sobre as
19 regras morais e as questiona. A reflexão ética pode inclusive contestar as regras morais
20 vigentes, entendendo-as, por exemplo, como ultrapassadas ou simplesmente erradas do
21 ponto de vista pessoal.

22 A moral é constituída pelos valores previamente estabelecidos e pelos comportamentos
23 socialmente aceitos e passíveis de serem questionados pela ética, em busca de uma
24 condição mais justa.

Disponível em: <<http://vestibular.uol.com.br/resumo-das-disciplinas/atualidades/etica-e-moral-qual-e-a-diferenca.htm>>.
Acesso em: 23 jun. 2016. [Adaptado]

06) Assinale a alternativa que **MELHOR** sirva como conclusão ao **Texto 2**, tendo por base sua progressão.

- A() Ninguém nasce com ética ou com moral. São construções culturais e simbólicas. Esses conceitos são adquiridos ao longo da experiência humana, seja pela cultura, pelas regras jurídicas, pela educação ou por reflexões pessoais.
- B() Ninguém nasce com ética ou com moral. São construções inerentes à boa educação e aos ensinamentos religiosos. Esses conceitos são adquiridos ao longo da experiência humana, seja pela cultura, pelas regras jurídicas, pela educação ou pelos mandamentos da igreja.
- C() Ninguém nasce com ética ou com moral. São construções culturais e simbólicas. Por isso as ações humanas não deveriam ser regidas por tais conceitos, uma vez que o homem nasce livre e deveria viver assim, em eterno contato com seus instintos e com a natureza.
- D() Ninguém nasce com ética ou com moral. São construções culturais e simbólicas impostas ao ser humano. Os efeitos da educação autoritária, da cultura massificada e do ordenamento jurídico obsoleto produzem pessoas alheias ao meio em que vivem.
- E() Ninguém nasce com ética ou com moral. São construções culturais e simbólicas. Esses conceitos são adquiridos e deles dependem a experiência humana, uma vez que, caso sejam confundidos, impossibilitam o homem de tomar decisões e agir.

07) Com base no **Texto 2** e na norma padrão escrita, analise as afirmativas a seguir.

- I. O pronome demonstrativo “isso” (linha 1) tem seu referente explícito no texto.
- II. O termo “embora” (linha 5) exerce a função de conjunção subordinativa concessiva
- III. A expressão “por sua vez” (linha 18) é usada para demarcar uma contraposição de ideias.
- IV. Em “entendendo-as” (linha 20), tem-se o emprego da ênclise, em que o pronome oblíquo átono “as” está retomando os termos “ética e moral”.

Assinale a alternativa **CORRETA**.

- A() Somente as afirmativas II e IV estão corretas.
- B() Somente as afirmativas I e III estão corretas.
- C() Somente as afirmativas II e III estão corretas.
- D() Somente as afirmativas I e IV estão corretas.
- E() Somente as afirmativas I, II e III estão corretas.

Texto 3



Disponível em: <<http://marcelobritocba.blogspot.com.br/2011/05/homenagem-ao-dia-das-maes-da-folha-do.html>>. Acesso em: 24 jun. 2016.

08) A respeito do gênero do **Texto 3**, é **CORRETO** afirmar que se trata de:

- A() uma poesia, pois faz uso das funções enfática e expressiva da linguagem para homenagear as mães em virtude da passagem do Dia das Mães.
- B() um anúncio publicitário, caracterizado pelo uso da função conativa da linguagem. Tem como finalidade seduzir o leitor para convencê-lo a comprar um determinado produto.
- C() uma reportagem, caracterizada por ser publicada em periódico, ter a função básica de aprofundar as informações acerca de um tema relevante, apresentar ao leitor fatos e considerações e utilizar uma linguagem referencial, preferencialmente objetiva.
- D() uma notícia, uma vez que se caracteriza por ser publicada em jornal, relatar um fato recente, explicitando os envolvidos e as circunstâncias em que se deu um fato, e por ser de relevância social para um grande público, apontando causas e consequências.
- E() um editorial, caracterizado por emitir a posição de um jornal ou revista acerca de um produto, embora sem indicação de autoria, utilizando uma linguagem subjetiva e expressiva.

09) Indique se as afirmativas abaixo são **verdadeiras (V)** ou **falsas (F)** de acordo com o **Texto 3** e com a norma padrão escrita.

- () A palavra “recém-nascido” é um advérbio.
- () O texto é formado a partir de linguagem verbal e não verbal.
- () O vocábulo “recebeu” indica que o verbo está flexionado na segunda pessoa do singular, no pretérito perfeito do indicativo.
- () A expressão “na vida” exerce a função de complemento indireto do verbo *receber*.
- () O emprego do termo “notícia” pode se referir a mais de um contexto.

Assinale a alternativa que apresenta a sequência **CORRETA**, de cima para baixo.

- A() F – V – F – F – V
- B() V – V – F – F – V
- C() V – F – F – V – F
- D() F – V – V – V – F
- E() F – F – V – F – V

10) Leia a sentença abaixo, retirada do **Texto 3**, e analise as afirmativas a seguir com base na norma padrão escrita.

“A melhor notícia impressa que você já recebeu na sua vida.”

- I. A expressão “melhor notícia” pode ser substituída por “notícia melhor” sem alteração no sentido na sentença.
- II. O termo “impressa” corresponde ao particípio passado de *imprimir*.
- III. Os termos “você” e “sua” estão na função de pronome reflexivo e possessivo, respectivamente.
- IV. O termo “que” está desempenhando a função de pronome relativo.

Assinale a alternativa **CORRETA**.

- A() Somente a afirmativa II está correta.
- B() Somente as afirmativas I e II estão corretas.
- C() Somente as afirmativas III e IV estão corretas.
- D() Somente as afirmativas I, III e IV estão corretas.
- E() Somente as afirmativas II e IV estão corretas.

Texto 4

Glossário:
Intempestivamente: por impulso, subitamente.
Zefir: um tecido feito de algodão.
Incontinente: que não se contém.

WATTERSON, Bill. O melhor de Calvin. O Estado de S. Paulo, São Paulo, 27 ago. 2002.

11) Com relação ao **Texto 4**, analise as afirmativas abaixo.

- I. Nos três primeiros quadrinhos, é utilizada uma variedade linguística característica de situações informais de comunicação.
- II. As palavras “delinquente” e “traste” são antônimos.
- III. No último quadrinho, Calvin sugere que a variedade linguística empregada no seriado é artificial.
- IV. O uso da conjugação de segunda pessoa, a ocorrência de inversão sintática e a escolha do vocabulário contribuem para o estranhamento causado no leitor nos três primeiros quadrinhos, por se tratar de um uso informal da língua.

Assinale a alternativa **CORRETA**.

- A() Somente as afirmativas I e III estão corretas.
- B() Somente as afirmativas I, II e IV estão corretas.
- C() Somente as afirmativas I e II estão corretas.
- D() Somente as afirmativas III e IV estão corretas.
- E() Somente as afirmativas II e IV estão corretas.

12) Considerando o **Texto 4**, é **CORRETO** afirmar que:

- A() Calvin ainda é muito jovem para entender a linguagem policial.
- B() Calvin não gosta de seriados policiais.
- C() a tirinha questiona a ideia de que policiais utilizam linguagem informal.
- D() a tirinha sugere uma crítica ao registro linguístico empregado em certos programas de televisão.
- E() a tirinha sugere uma crítica à fala dos jovens de hoje em dia.

13) Considerando a norma padrão escrita e o uso de “aonde” e “onde” no **Texto 4**, atribua **verdadeiro (V)** ou **falso (F)** às afirmativas abaixo.

- () “Onde” pode ser substituído por “em que” sem prejuízo de significado.
- () “Aonde” pode ser substituído por “no qual” sem prejuízo de significado.
- () “Onde” exprime ideia de movimento.
- () “Onde” e “aonde” são preposições.
- () “Aonde” está acompanhado de um verbo de movimento.

Assinale a alternativa que apresenta a sequência **CORRETA**, de cima para baixo.

- A() V – V – F – F – F
- B() V – F – F – V – V
- C() F – V – V – V – V
- D() F – F – F – V – V
- E() V – F – F – F – V

14) Assinale a alternativa que completa **CORRETAMENTE** a frase.
No último quadrinho do **Texto 4**, a palavra “santo”:

- A() é um substantivo próprio.
- B() modifica a palavra “palavreado”.
- C() se refere a um santo específico da Igreja Católica.
- D() modifica a forma verbal “será”.
- E() é um advérbio de modo.

15) Assinale a alternativa que completa **CORRETAMENTE** a frase.

A forma verbal “confia”, no terceiro quadrinho do **Texto 4**, está empregada na:

- A() terceira pessoa do imperativo afirmativo.
- B() segunda pessoa do futuro do subjuntivo.
- C() segunda pessoa do presente do indicativo.
- D() segunda pessoa do imperativo afirmativo.
- E() terceira pessoa do presente do indicativo.

Conhecimentos Específicos

16) Assinale a alternativa **CORRETA**.

Qual ferramenta possibilita identificar se uma porta está acessível em um servidor remoto?

- A() ifconfig
- B() ip
- C() telnet
- D() route
- E() ports

17) A utilização do sistema de arquivos ZFS no sistema operacional Linux possibilita:

- I. a criação de *snapshots* de volume de dados (*dataset*).
- II. a compressão de dados com múltiplos algoritmos de compressão.
- III. o envio de volumes de dados e *snapshots* para servidores remotos.

Assinale a alternativa **CORRETA**.

- A() Somente as afirmativas I e II estão corretas.
- B() Todas as afirmativas estão corretas.
- C() Somente as afirmativas II e III estão corretas.
- D() Somente as afirmativas I e III estão corretas.
- E() Nenhuma das afirmativas está correta.

18) Considere as seguintes afirmativas sobre o serviço DNS.

- I. O registro PTR é designado para mapear nomes (domínios e/ou subdomínios) para endereços IP.
- II. O registro MX de um domínio indica o servidor em que os e-mails deste domínio devem ser entregues.
- III. A presença de um servidor web em um domínio demanda a criação de um registro CNAME com o valor "www" no mesmo.

Assinale a alternativa **CORRETA**.

- A() Todas as afirmativas estão corretas.
- B() Somente as afirmativas I e II estão corretas.
- C() Somente a afirmativas III está correta.
- D() Somente as afirmativas I e III estão corretas.
- E() Somente a afirmativa II está correta.

19) Analise as seguintes afirmativas sobre o serviço *DHCP*.

- I. Possibilita divulgar o endereço do servidor de tempo (*NTP*).
- II. Permite divulgar o endereço de um servidor de inicialização (*boot*) remoto.
- III. Pode ser responsável por gerenciar uma ou mais redes, mesmo não estando na mesma *VLAN* (camada 2) que elas.

Assinale a alternativa **CORRETA**.

- A() Todas as afirmativas estão corretas.
- B() Somente as afirmativas I e II estão corretas.
- C() Somente a afirmativa I está correta.
- D() Somente a afirmativas II está correta.
- E() Somente as afirmativas I e III estão corretas.

20) Considere as seguintes afirmativas sobre a linguagem *PHP*.

- I. O módulo *xDebug* permite verificar quantas vezes uma função foi chamada em uma execução (*profiling*).
- II. O *PHP-FPM* e o servidor web rodam como processos distintos.
- III. O parâmetro *open_short_tags* determina se é possível iniciar e finalizar o escopo do *PHP* com “<?” e “?>”.

Assinale a alternativa **CORRETA**.

- A() Somente as afirmativas I e III estão corretas.
- B() Somente as afirmativas II e III estão corretas.
- C() Somente a afirmativa II está correta.
- D() Todas as afirmativas estão corretas.
- E() Somente a afirmativa I está correta.

21) Assinale a alternativa que completa **CORRETA e RESPECTIVAMENTE** as lacunas.

“O protocolo _____ permite acessar _____ que são _____ através do protocolo _____”.

- A() TCP / portas / habilitadas / UPnP
- B() RDP / pacotes / roteados / BGP
- C() HTTP / arquivos / sincronizados / NTP
- D() IMAP / e-mails / recebidos / SMTP
- E() HTTPS / *web sites* / criptografados / SHA-1

22) Considere as seguintes afirmativas sobre a utilização do sistema operacional Ubuntu 16.04.

- I. O comando “*service*” permite iniciar, finalizar e verificar o status de serviços do sistema.
- II. O comando “*apt*” permite buscar, instalar e remover pacotes no sistema.
- III. O comando “*ip*” contempla funcionalidades presentes em diferentes comandos de rede, como “*ifconfig*”, “*route*” e “*arp*”.

Assinale a alternativa **CORRETA**.

- A() Somente as afirmativas I e III estão corretas.
- B() Somente as afirmativas II e III estão corretas.
- C() Todas as afirmativas estão corretas.
- D() Somente a afirmativa III está correta.
- E() Somente a afirmativa II está correta.

23) Considere as seguintes afirmativas sobre a utilização de chaves criptográficas assimétricas.

- I. Um dado codificado por uma chave privada pode ser decodificado pela mesma chave privada.
- II. Um dado codificado por uma chave pública pode ser decodificado por sua chave privada correspondente.
- III. Um dado codificado por uma chave privada pode ser decodificado pela mesma chave privada e por sua chave pública correspondente.

Assinale a alternativa **CORRETA**.

- A() Somente a afirmativa I está correta.
- B() Somente as afirmativas I e III estão corretas.
- C() Somente as afirmativas I e II estão corretas.
- D() Somente a afirmativa II está correta.
- E() Nenhuma das afirmativas está correta.

24) Considere um algoritmo de cópia de segurança (*backup*) que divide cada arquivo em K partes e suporta a desativação (resiliência) de M servidores sem que gere indisponibilidade no serviço. O número final de partes geradas F é M+K e o espaço de armazenamento requerido R pode ser calculado como $D \cdot (1 + (1 - (K/F)))$, onde D é a quantidade de armazenamento desejado. No ambiente há N servidores com a mesma capacidade de armazenamento disponível, onde N é maior que F. Considere a necessidade de armazenar 4TB com uma resiliência de 2 servidores dividindo os arquivos em 6 partes. Assinale a alternativa que apresenta **CORRETAMENTE** a capacidade mínima de armazenamento disponível no ambiente para atender a essa demanda.

- A() 5 TB
- B() 12 TB
- C() 16 TB
- D() 4,8 TB
- E() 7 TB

25) Considere as seguintes afirmativas sobre segurança em aplicações web.

- I. Utilizar credenciais do banco de dados com permissão de somente-leitura evita ataques de injeção de SQL (*SQL injection*).
- II. A utilização de certificados digitais pelos usuários (como o e-CPF) pode dispensar a necessidade de autenticação por meio de nome de usuário e senha.
- III. Entrar suas credenciais apenas em sites com conexão segura (HTTPS) evita o comprometimento de senhas por registro de teclado (*keyloggers*).

Assinale a alternativa **CORRETA**.

- A() Somente a afirmativa I está correta.
- B() Somente a afirmativa II está correta.
- C() Todas as afirmativas estão corretas.
- D() Somente a afirmativa III está correta.
- E() Nenhuma das afirmativas está correta.

26) Assinale a alternativa **CORRETA**.

Muitos algoritmos de ordenação de números armazenados em *array* necessitam fazer comparações (verificar se um número é menor, igual ou maior que outro número) e trocas (mudar a posição dos números dentro do *array*).

Considere o problema de ordenar um *array* contendo N números inteiros. Se for utilizado o Método da Bolha, qual é o menor número possível de trocas para ordenar completamente o *array*?

- A() N
- B() 0 (zero)
- C() N / 2 (metade de N)
- D() 2 x N (duas vezes N)
- E() N! (fatorial de N)

27) Considere a existência de uma linguagem algorítmica com as seguintes características:

- a expressão lógica “ $x \% y == 0$ ” é verdadeira se o número “ x ” for divisível pelo número “ y ” e falsa em caso contrário;
- o comando de repetição “para-cada (n em v) {...}” executa os comandos dentro do bloco delimitado por “{” e por “}”, onde o número de repetições é igual à quantidade de números presentes no *array* “ v ” e, em cada repetição, o valor da variável “ n ” será um dos números do *array* “ v ”. Exemplo: no comando para-cada (n em [5, 2, 8]) { ... } o valor de “ n ” na primeira repetição será 5, na segunda repetição será 2 e na terceira e última repetição será 8;
- o comando de atribuição “=” atribui um valor a uma variável. Exemplo: o comando “ $a = b + 1$ ” define que o valor da variável “ a ” será o valor da expressão “ $b + 1$ ”, ou seja, será o valor da variável “ b ” mais 1;
- o comando de seleção “se (expressão lógica) { ... }” executa os comandos dentro do bloco delimitado por “{” e por “}” caso a expressão lógica seja verdadeira.

Considere o seguinte algoritmo:

```
v = [8, 3, 10, 9]
a = 0
b = 5
para-cada (n em v) {
  se (n % b == 0) {
    a = a + n
  }
}
```

Assinale a alternativa que indica **CORRETAMENTE** o valor que será atribuído à variável “ b ” após a execução do algoritmo acima.

- A() 30
- B() 0
- C() 18
- D() 10
- E() 12

28) Considere a existência de uma linguagem de programação na qual, na invocação de uma função, a passagem dos parâmetros seja exclusivamente por valor. O código abaixo está escrito nessa linguagem e os comentários (“//”) explicam o significado de cada linha. Que valor será atribuído à variável “ b ” após a execução do seguinte código?

```
a = 100           // atribui o valor 100 à variável “a”
f(a + 1)         // invoca a execução da função “f”
b = a            // atribui o valor da variável “a” à variável “b”

def f(a) {       // define a função “f”
  a = a + 10
}
```

Assinale a alternativa **CORRETA**.

- A() 101
- B() 110
- C() 100
- D() 111
- E() 11

29) Assinale a alternativa **CORRETA**.

Considere a existência de um programa de computador, escrito em uma linguagem orientada a objetos, formado por N classes. Durante sua execução, se não houver problema de falta de memória, qual é o número máximo de objetos que podem existir ao mesmo tempo?

- A() Não há limite para a quantidade de objetos.
- B() Exatamente N objetos.
- C() No máximo N objetos.
- D() No mínimo N objetos.
- E() No máximo 2N (o dobro de N) objetos.

30) Considere as seguintes afirmativas a respeito de programação orientada a objetos.

- I. Toda classe deve definir ao menos um atributo.
- II. Se a classe B é subclasse da classe A, então a classe B deve definir pelo menos um atributo a mais que a classe A.
- III. Se a classe B é subclasse da classe A, então a classe B deve definir pelo menos um método a mais que a classe A.

Assinale a alternativa **CORRETA**.

- A() Somente a afirmativa I está correta.
- B() Nenhuma afirmativa está correta.
- C() Somente as afirmativas II e III estão corretas.
- D() Somente a afirmativa II está correta.
- E() Todas as afirmativas estão corretas.

31) Considere as seguintes afirmativas a respeito de linguagens de programação.

- I. Ruby é um exemplo de linguagem orientada a objetos.
- II. Python é um exemplo de linguagem orientada a objetos.
- III. C++ é um exemplo de linguagem orientada a objetos.

Assinale a alternativa **CORRETA**.

- A() Nenhuma das afirmativas está correta.
- B() Somente a afirmativa III está correta.
- C() Somente as afirmativas I e III estão corretas.
- D() Todas as afirmativas estão corretas.
- E() Somente as afirmativas I e II estão corretas.

32) O desenvolvimento de aplicações para web pode ser feito em Java e utilizando a tecnologia de *servlets*. Levando em conta as características dessa tecnologia, assinale a alternativa **CORRETA**.

- A() Uma aplicação deve conter, em memória, um único *servlet* instanciado.
- B() *Servlets* são executados no lado cliente da aplicação.
- C() *Servlets* não produzem páginas HTML, apenas dados em formato XML.
- D() *Servlets* são executados no lado servidor da aplicação.
- E() A classe que representa um *servlet* em uma aplicação tem como classe pai (superclasse direta) a classe *Object*.

33) Considere as seguintes afirmativas a respeito da técnica *AJAX* usada no desenvolvimento de aplicações para web.

- I. *AJAX* significa *Asynchronous JavaScript and XML*.
- II. A resposta de uma requisição HTTP que utilize *AJAX* deve conter, obrigatoriamente, dados no formato *XML*.
- III. Requisições HTTP que utilizam *AJAX* sempre serão assíncronas.

Assinale a alternativa **CORRETA**.

- A() Todas as afirmativas estão corretas.
- B() Nenhuma das afirmativas está correta.
- C() Somente as afirmativas I e II estão corretas.
- D() Somente as afirmativas II e III estão corretas.
- E() Somente a afirmativa I está correta.

34) Assinale a alternativa **CORRETA**.

Em qual porta o servidor de aplicação *Tomcat* está configurado, por padrão, para receber requisições HTTP?

- A() 9000
- B() 3000
- C() 80
- D() 9090
- E() 8080

35) Assinale a alternativa **CORRETA**.

Considere o seguinte fragmento de código presente em uma página de uma aplicação escrita em *PHP*:

```
<p<?php if ($destaque): ?> class="destaque"<?php endif;>>Parágrafo.</p>
```

O fragmento gerará qual código HTML, caso o valor da variável “\$destaque” seja verdadeiro (*true*), quando a página for requisitada por um navegador?

- A() `<p class="destaque">Parágrafo.</p>`
- B() `<p>Parágrafo.</p>`
- C() `Parágrafo.`
- D() `<p class="$destaque">Parágrafo</p>`
- E() `<p></p>`

36) Assinale a alternativa **CORRETA** com relação às propriedades de transações em bancos de dados indicadas pela sigla *ACID*.

- A() A letra ‘A’ da sigla *ACID* remete à propriedade Atualização.
- B() A letra ‘I’ da sigla *ACID* remete à propriedade Indexação.
- C() A letra ‘D’ da sigla *ACID* remete à propriedade Distribuição.
- D() A letra ‘C’ da sigla *ACID* remete à propriedade Consistência.
- E() Uma transação deve atender à maioria dessas propriedades.

Considere a tabela 'Salas-Escolas' de um banco de dados relacional, a seguir, para responder às questões 37 e 38. O conjunto de atributos sublinhados é a sua chave primária e algumas tuplas são exibidas.

<u>ID-Sala</u>	<u>ID-Escola</u>	Nome-Escola	Capacidade-Sala	Cidade-Escola
101	1	Alves de Brito	50	Florianópolis
102	1	Alves de Brito	60	Florianópolis
103	1	Alves de Brito	45	Florianópolis
...
101	292	Duque de Caxias	35	Palhoça
102	292	Duque de Caxias	50	Palhoça
103	292	Duque de Caxias	80	Palhoça
...
711	881	Landell de Moura	25	Xanxerê
712	881	Landell de Moura	65	Xanxerê
713	881	Landell de Moura	55	Xanxerê

37) Com relação à tabela 'Salas-Escolas', é **CORRETO** afirmar que ela:

- A() está na segunda forma normal, mas não está na terceira forma normal.
- B() está na primeira forma normal, mas não está na segunda forma normal.
- C() está na segunda forma normal, mas não está na primeira forma normal.
- D() não está na primeira forma normal.
- E() está na terceira forma normal.

38) Assinale a alternativa **CORRETA**.

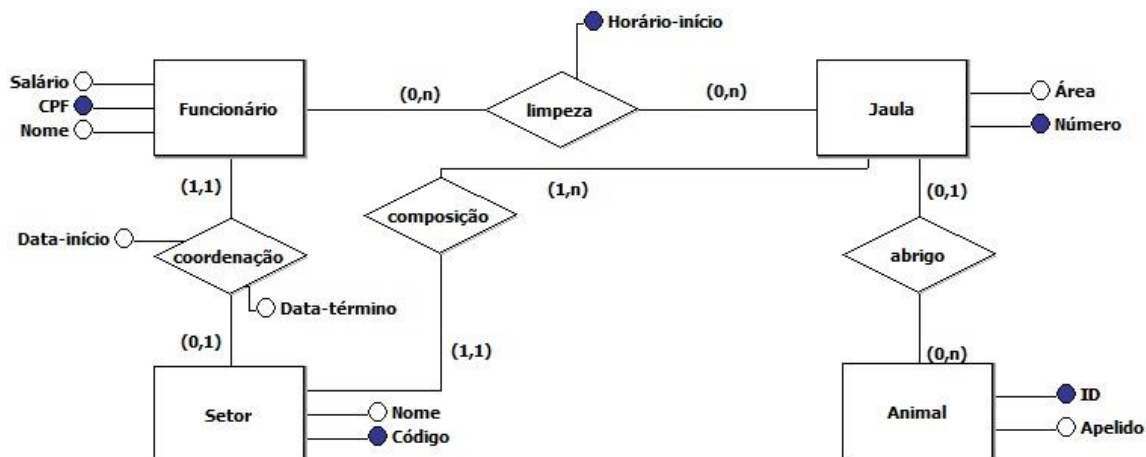
Considere a seguinte consulta formulada na linguagem SQL sobre a tabela 'Salas-Escolas':

```
SELECT *
FROM Salas-Escolas
WHERE Nome-Escola LIKE 'A%'
AND (Cidade-Escola = 'Florianópolis' OR Cidade-Escola = 'Palhoça')
```

A intenção dessa consulta é retornar:

- A() todos os dados das tuplas das cidades de Florianópolis e Palhoça cujo nome da escola inicia com a letra 'A'.
- B() todos os dados das tuplas das cidades de Florianópolis e Palhoça cujo nome da escola inclui a letra 'A'.
- C() todos os dados das tuplas apenas da cidade de Florianópolis ou apenas da cidade de Palhoça e cujo nome da escola inclui a letra 'A'.
- D() apenas os valores das chaves primárias das tuplas das cidades de Florianópolis e Palhoça cujo nome da escola inicia com a letra 'A'.
- E() apenas os valores das chaves primárias das tuplas das cidades de Florianópolis e Palhoça cujo nome da escola inclui a letra 'A'.

Considere a modelagem conceitual para o domínio de um zoológico, a seguir, expressa no modelo de entidade-relacionamento, que será utilizada nas questões 39 e 40. Atributos representados por um círculo preenchido denotam atributos identificadores.



39) Assinale a alternativa **CORRETA** com relação à modelagem acima.

- A() Ocorrências da entidade “Jaula” são identificadas unicamente pelo seu número mais o código do setor do zoológico em que estão localizadas.
- B() Ocorrências do relacionamento “coordenação” são identificadas unicamente pelos valores dos atributos “Código”, “CPF”, “Data-início” e “Data-término”.
- C() Um funcionário pode limpar a mesma jaula mais de uma vez, desde que essas limpezas ocorram em horários de início diferentes.
- D() Todo animal deve estar em uma jaula e toda jaula pertence a um setor do zoológico.
- E() Ocorrências do relacionamento “limpeza” são identificadas unicamente pelos valores do atributo “Horário-início”.

40) Assinale a alternativa CORRETA.

Qual das alternativas a seguir representa um conjunto válido de tabelas de um banco de dados relacional obtido a partir da conversão da modelagem conceitual para o domínio de um zoológico? Considere que atributos sublinhados indicam a chave primária da tabela e atributos precedidos pelo caractere '#' indicam uma chave estrangeira.

- A() Funcionário (CPF, Nome, Salário)
Setor (Código, Nome)
Coordenação (#CPF, #Código, Data-início, Data-término)
Jaula (Número, Área, #Código)
Animal (ID, Apelido, #Número)
Limpeza (#CPF, #Número, Horário-início).
- B() Funcionário (CPF, Nome, Salário)
Setor (Código, Nome, #CPF, Data-início, Data-término)
Jaula (Número, Área, #Código)
Animal (ID, Apelido, #Número)
Limpeza (#CPF, #Número, Horário-início).
- C() Funcionário (CPF, Nome, Salário)
Setor (Código, Nome)
Coordenação (#CPF, #Código, Data-início, Data-término)
Jaula (Número, Área, #Código)
Animal (ID, Apelido, #Número)
Limpeza (#CPF, #Número, Horário-início).
- D() Funcionário (CPF, Nome, Salário)
Setor (Código, Nome, #CPF, Data-início, Data-término)
Jaula (Número, Área, #Código)
Animal (ID, Apelido, #Número)
Limpeza (#CPF, #Número, Horário-início).
- E() Funcionário (CPF, Nome, Salário, #Código, Data-início, Data-término)
Setor (Código, Nome)
Jaula (Número, Área, #Código)
Animal (ID, Apelido, #Número)
Limpeza (#CPF, #Número, Horário-início).



GRADE DE RESPOSTAS (Somente esta parte poderá ser destacada)

QUESTÕES	01	02	03	04	05	06	07	08	09	10	11	12	13	14	15	16	17	18	19	20	
RESPOSTAS																					
QUESTÕES	21	22	23	24	25	26	27	28	29	30	31	32	33	34	35	36	37	38	39	40	
RESPOSTAS																					

