



PRÓ-REITORIA DE DESENVOLVIMENTO E GESTÃO DE PESSOAS  
DEPARTAMENTO DE DESENVOLVIMENTO DE PESSOAS

Concurso Público – Edital 015/DDP/2016

## Cargo/Especialidade – Analista de Tecnologia da Informação

Atenção: NÃO ABRA este caderno antes de autorizado pelo fiscal.

### INSTRUÇÕES

1. O tempo total concedido para a resolução desta prova (**Língua Portuguesa e Conhecimentos Específicos**) é de **três horas**, incluindo o tempo destinado ao preenchimento do cartão-resposta.
2. Confira, no cartão-resposta, seu nome, seu número de inscrição e o cargo/especialidade para o qual se inscreveu e registre essas informações nos espaços abaixo. Coloque seu nome e assine no local indicado. Verifique, no cartão-resposta, se há marcações indevidas nos campos destinados às respostas. Se houver, reclame imediatamente ao fiscal.
3. Depois de autorizado pelo fiscal, verifique se faltam folhas no caderno de prova, se a sequência de **quarenta** questões está correta e se há imperfeições gráficas que possam causar dúvidas. Comunique imediatamente ao fiscal qualquer irregularidade identificada.
4. Cada questão objetiva é apresentada com **cinco** alternativas diferentes de respostas (de “**A**” a “**E**”), das quais apenas **uma** é **correta**.
5. A interpretação das questões é parte integrante da prova, não sendo permitidas perguntas aos fiscais. Se necessário, utilize espaços e/ou páginas em branco para rascunho. **Não destaque folhas do caderno de prova, exceto a grade constante da última folha.**
6. Transcreva as respostas para o cartão-resposta com caneta esferográfica transparente de tinta **preta** (preferencialmente) ou **azul**. O cartão-resposta será o único documento válido para efeito de correção; **em hipótese alguma ocorrerá sua substituição por erro de preenchimento ou qualquer dano causado por você.**
7. Durante a realização da prova não poderá ocorrer: comunicação de qualquer tipo entre candidatos, porte/uso de material didático-pedagógico, de telefone celular, relógio (qualquer tipo), controle remoto, armas, boné, óculos escuros, calculadora, *tablet*, *pen drive*, *MP-player* ou qualquer tipo de aparelho eletrônico.
8. Caso esteja portando algum dos objetos mencionados acima, eles deverão ser embalados, identificados e deixados à frente na sala, em local visível, antes do início da prova. Embalagens para tal fim serão fornecidas pela COPERVE/UFSC. Objetos eletrônicos deverão estar desligados.
9. Ao terminar, entregue ao fiscal o seu caderno de prova e o cartão-resposta. Você só poderá entregar este material e se retirar definitivamente do local de prova após as **16h30min**.
10. Os **três** últimos candidatos somente poderão entregar as suas provas e o cartão-resposta e retirar-se do local simultaneamente.
11. Para conferir suas respostas com o gabarito oficial quando de sua divulgação, anote-as na grade disponibilizada na última folha do caderno de prova, a qual poderá ser destacada e levada com você.

ASSINATURA DO(A) CANDIDATO(A)

INSCRIÇÃO

CARGO/ESPECIALIDADE

NOME DO(A) CANDIDATO(A)



### Texto 1

#### Ora pois, uma língua bem brasileira

*Análise de textos antigos e de entrevistas expõe as marcas próprias do idioma no país, o alcance do R caipira e os lugares que preservam modos antigos de falar*

Carlos Fioravanti

01 A possibilidade de ser simples, dispensar elementos gramaticais teoricamente essenciais  
02 e responder “sim, comprei” quando alguém pergunta “você comprou o carro?” é uma das  
03 características que conferem flexibilidade e identidade ao português brasileiro. A análise de  
04 documentos antigos e de entrevistas de campo ao longo dos últimos trinta anos está  
05 mostrando que o português brasileiro já pode ser considerado único, diferente do português  
06 europeu, do mesmo modo que o inglês americano é distinto do inglês britânico. O português  
07 brasileiro ainda não é, porém, uma língua autônoma: talvez seja – na previsão de  
08 especialistas, em cerca de duzentos anos – quando acumular peculiaridades que nos  
09 impeçam de entender inteiramente o que um nativo de Portugal diz.

10 A expansão do português no Brasil, as variações regionais com suas possíveis  
11 explicações, que fazem o “urubu” de São Paulo ser chamado de “corvo” no Sul do país, e as  
12 raízes das inovações da linguagem estão emergindo por meio do trabalho de cerca de  
13 duzentos linguistas. De acordo com estudos da Universidade de São Paulo (USP), uma  
14 inovação do português brasileiro, por enquanto sem equivalente em Portugal, é o *R caipira*, às  
15 vezes tão intenso que parece valer por dois ou três, como em *porrrta* ou *carrrne*.

16 Associar o *R caipira* apenas ao interior paulista, porém, é uma imprecisão geográfica e  
17 histórica, embora o *R desavergonhado* tenha sido uma das marcas do estilo matuto do ator  
18 Amácio Mazzaropi em seus 32 filmes, produzidos de 1952 a 1980. Seguindo as rotas dos  
19 bandeirantes paulistas em busca de ouro, os linguistas encontraram o *R* supostamente típico  
20 de São Paulo em cidades de Minas Gerais, Mato Grosso, Mato Grosso do Sul, Paraná e oeste  
21 de Santa Catarina e do Rio Grande do Sul, formando um modo de falar similar ao português  
22 do século XVIII. Quem tiver paciência e ouvido apurado poderá encontrar também na região  
23 central do Brasil – e em cidades do litoral – o *S chiado*, uma característica hoje típica do falar  
24 carioca, que veio com os portugueses em 1808 e era um sinal de prestígio por representar o  
25 falar da Corte. Mesmo os portugueses não eram originais: os especialistas argumentam que o  
26 *S chiado*, que faz da esquina uma *shquina*, veio dos nobres franceses, que os portugueses  
27 admiravam.

28 A história da língua portuguesa no Brasil está trazendo à tona as características  
29 preservadas do português, como a troca do *L* pelo *R*, resultando em *pranta* em vez de *planta*.  
30 Camões registrou essa troca em *Os Lusíadas* – lá está um *frautas* no lugar de *flautas* – e o  
31 cantor e compositor paulista Adoniran Barbosa a deixou registrada em diversas composições,  
32 em frases como “frechada do teu olhar”, do samba *Tiro ao Álvaro*. Em levantamentos de  
33 campo, pesquisadores da USP observaram que moradores do interior tanto do Brasil quanto  
34 de Portugal, principalmente os menos escolarizados, ainda falam desse modo. Outro sinal de  
35 preservação da língua identificado por especialistas do Rio de Janeiro e de São Paulo, dessa  
36 vez em documentos antigos, foi *a gente* ou *as gentes* como sinônimo de “nós” e hoje uma das  
37 marcas próprias do português brasileiro.

38 Célia Lopes, da Universidade Federal do Rio de Janeiro (UFRJ), encontrou registros de *a*  
39 *gente* em documentos do século XVI e, com mais frequência, a partir do século XIX. Era uma  
40 forma de indicar a primeira pessoa do plural, no sentido de *todo mundo* com a inclusão  
41 necessária do *eu*. Segundo ela, o emprego de *a gente* pode passar descompromisso e  
42 indefinição: quem diz *a gente* em geral não deixa claro se pretende se comprometer com o  
43 que está falando ou se se vê como parte do grupo, como em “a gente precisa fazer”. Já o  
44 pronome *nós*, como em “nós precisamos fazer”, expressa responsabilidade e compromisso.  
45 Nos últimos 30 anos, ela notou, *a gente* instalou-se nos espaços antes ocupados pelo *nós* e  
46 se tornou um recurso bastante usado por todas as idades e classes sociais no país inteiro,  
47 embora nos livros de gramática permaneça na marginalidade.

48 Outro sinal da evolução do português brasileiro são as construções híbridas, com um  
49 verbo que não concorda mais com o pronome, do tipo *tu não sabe?*, e a mistura dos pronomes  
50 de tratamento *você* e *tu*, como em “se você precisar, vou te ajudar”. Os portugueses europeus  
51 poderiam alegar que se trata de mais uma prova de nossa capacidade de desfigurar a língua  
52 lusitana, mas talvez não tenham tanta razão para se queixar. Célia Lopes encontrou a mistura  
53 de pronomes de tratamento, que ela e outros linguistas não consideram mais um erro, em  
54 cartas do marquês do Lavradio, que foi vice-rei do Brasil de 1769 a 1796, e, mais de dois  
55 séculos depois, em uma entrevista do ex-presidente Fernando Henrique Cardoso.

56 Linguistas de vários estados do país estão desenterrando as raízes do português  
57 brasileiro ao examinar cartas pessoais e administrativas, testamentos, relatos de viagens,  
58 processos judiciais, cartas de leitores e anúncios de jornais desde o século XVI, coletados em  
59 instituições como a Biblioteca Nacional e o Arquivo Público do Estado de São Paulo. A equipe  
60 de Célia Lopes tem encontrado também na feira de antiguidades do sábado da Praça XV de  
61 Novembro, no centro do Rio, cartas antigas e outros tesouros linguísticos, nem sempre  
62 valorizados. “Um estudante me trouxe cartas maravilhosas encontradas no lixo”, ela contou.

Disponível em: <<http://revistapesquisa.fapesp.br/2015/04/08/ora-pois-uma-lingua-bem-brasileira/?cat=capa>>. Acesso em: 21 jul. 2016. [Adaptado]

**01)** Segundo o autor do **Texto 1**, o português do Brasil se tornará uma língua autônoma em relação ao português de Portugal quando:

- A( ) a troca de *L* por *R* ocorrer somente no Brasil.
- B( ) o português do Brasil e o de Portugal deixarem de ser totalmente inteligíveis entre si.
- C( ) não houver mais variações regionais dentro do Brasil.
- D( ) o português do Brasil se tornar mais simples que o de Portugal.
- E( ) chegar o ano de 2215.

**02)** Com base no **Texto 1**, indique se as afirmativas abaixo são **verdadeiras (V)** ou **falsas (F)**.

- ( ) A troca de *L* por *R* é uma inovação do português do Brasil dos últimos trinta anos.
- ( ) A palavra “corvo” no Sul do Brasil tem o mesmo significado de “urubu” em São Paulo.
- ( ) O *R* caipira é comum no Brasil e em Portugal.
- ( ) O uso de “a gente” teve início no século XIX.
- ( ) A mistura dos pronomes de tratamento foi encontrada em cartas do século XVIII.

Assinale a alternativa que apresenta a sequência **CORRETA**, de cima para baixo.

- A( ) F – V – F – F – V
- B( ) V – V – F – F – F
- C( ) F – V – V – F – F
- D( ) F – F – F – V – V
- E( ) V – V – V – F – F

**03)** Considere os seguintes trechos, retirados do **Texto 1**.

“A expansão do português no Brasil, as variações regionais com suas possíveis explicações, **que** fazem o ‘urubu’ de São Paulo ser chamado de ‘corvo’ no Sul do país, e as raízes das inovações da linguagem estão emergindo por meio do trabalho de cerca de duzentos linguistas.” (linhas 10-13)

“Quem tiver paciência e ouvido apurado poderá encontrar também na região central do Brasil – e em cidades do litoral – o S chiado, uma característica hoje típica do falar carioca, **que** veio com os portugueses em 1808 e era um sinal de prestígio por representar o falar da Corte.” (linhas 22-25)

“Mesmo os portugueses não eram originais: os especialistas argumentam que o S chiado, que faz da esquina uma *shquina*, veio dos nobres franceses, **que** os portugueses admiravam.” (linhas 25-27)

Assinale a alternativa **CORRETA**.

Os pronomes em negrito retomam, respectivamente, os termos:

- A( ) “variações regionais”, “falar carioca” e “nobres franceses”.
- B( ) “variações regionais”, “S chiado” e “S chiado”.
- C( ) “variações regionais”, “S chiado” e “nobres franceses”.
- D( ) “a expansão do português no Brasil”, “S chiado” e “nobres franceses”.
- E( ) “a expansão do português no Brasil”, “falar carioca” e “S chiado”.

**04)** Considere o excerto abaixo e assinale a alternativa **CORRETA**.

“Célia Lopes encontrou a mistura de pronomes de tratamento [...] em cartas do marquês do Lavradio, que foi vice-rei do Brasil de 1769 a 1796, e, mais de dois séculos depois, em uma entrevista do ex-presidente Fernando Henrique Cardoso.” (linhas 52-55)

O papel que o excerto desempenha no **Texto 1** é o de:

- A( ) questionar a noção de corrupção linguística com base no uso da língua por autoridades.
- B( ) apontar desvios linguísticos de dirigentes brasileiros desde o século XVIII.
- C( ) demonstrar que os portugueses estão corretos em afirmar que os falantes brasileiros deturpam a língua.
- D( ) sugerir que o marquês do Lavradio utilizava a mistura de pronomes de tratamento por ser vice-rei do Brasil.
- E( ) afirmar que o português do Brasil sempre foi diferente do português de Portugal.

**05)** Com relação aos processos de formação de palavras, analise as afirmativas abaixo.

- I. As palavras “vice-rei” e “ex-presidente” são formadas pelo mesmo processo.
- II. A palavra “compromisso” é formada por dois radicais, por meio de um processo de composição.
- III. As palavras “bandeirantes” e “teoricamente” são formadas por processos de derivação.
- IV. A palavra “indefinição” é formada por derivação parassintética.

Assinale a alternativa **CORRETA**.

- A( ) Somente as afirmativas I e III estão corretas.
- B( ) Somente as afirmativas I e IV estão corretas.
- C( ) Somente as afirmativas III e IV estão corretas.
- D( ) Somente as afirmativas I e II estão corretas.
- E( ) Somente as afirmativas II e IV estão corretas.

**06)** Numere os parágrafos abaixo de modo a constituírem um texto coeso e coerente.

Adaptado de: <<http://veja.abril.com.br/saude/zika-e-detectado-em-esperma-3-meses-depois-da-infeccao/>>. Acesso em: 23 jul. 2016.

- ( ) Os Centros de Controle e Prevenção de Doenças dos Estados Unidos (CDC) recomendam atualmente que os homens infectados pelo vírus não tenham relações sexuais sem proteção durante seis meses. Para os homens cujas parceiras estejam grávidas, os CDC aconselham utilizar preservativos durante toda a gestação.
- ( ) Os autores do artigo sugerem também que, em relação à transmissão por via sexual, “as recomendações dos CDC sejam regularmente atualizadas para levar em conta a evolução da pesquisa científica sobre o zika, especialmente à luz dessa descoberta, que mostra que o vírus pode permanecer no esperma durante vários meses”.
- ( ) No entanto, não foi encontrado nenhum vestígio do vírus na urina nem no sangue do paciente, ressaltaram os pesquisadores, entre eles Jean Michel Mansuy, do laboratório de virologia do Centro Hospitalar Universitário de Toulouse, na França. Na maioria dos casos, o vírus é transmitido por picadas de mosquito, mas o contágio também ocorre através de relações sexuais ou pelo contato com sangue infectado.
- ( ) O homem, de 27 anos, mostrou alguns sintomas leves – fraqueza, dores musculares e conjuntivite – pouco depois de regressar de uma viagem à Tailândia, no final de 2015. O paciente, que sofre de câncer, tinha decidido congelar seu esperma antes de começar uma quimioterapia. Foi isso que levou um laboratório a realizar os testes que detectaram o zika.
- ( ) Cabe lembrar, por fim, que os sintomas mais frequentes do vírus são erupções cutâneas e dores musculares e nas articulações. Em 80% dos casos, a infecção passa despercebida, e raramente é mortal.
- ( ) O vírus zika foi detectado no esperma de um francês 93 dias depois dos primeiros sintomas da infecção, ultrapassando o recorde anterior observado, de 62 dias, segundo um artigo publicado recentemente na revista médica britânica *The Lancet*.
- ( ) Isso porque o zika foi associado a malformações graves e irreversíveis, como a microcefalia, que prejudica o desenvolvimento cerebral e afeta bebês de mulheres que foram infectadas pelo zika durante a gravidez.

Indique a sequência numérica **CORRETA**, de cima para baixo.

A( ) 1 – 6 – 5 – 4 – 7 – 3 – 2

B( ) 4 – 6 – 3 – 2 – 7 – 1 – 5

C( ) 6 – 7 – 2 – 1 – 5 – 3 – 4

D( ) 3 – 7 – 4 – 2 – 6 – 1 – 5

E( ) 1 – 3 – 6 – 7 – 5 – 4 – 2

## Texto 2

### Pai e professor

- 01 O filho tira uma dúvida com o pai:  
02 – Pai, o certo é o “carro atolou-se” ou “o carro se atolou”?  
03 – Bem, filho. Se forem as rodas traseiras, o certo é “o carro se atolou”; agora, se forem as  
04 rodas dianteiras, escreveremos “o carro atolou-se”.  
05 – Mas se atolarem as quatro rodas, pai?  
06 – Ah, aí escrevemos “o carro se atolou-se”.

Disponível em: <<http://bentovsales.blogspot.com.br/2011/03/piadas-gramaticais.html>>. Acesso em: 21 jun. 2016. [Adaptado]

**07)** Com base no **Texto 2** e na norma padrão escrita, analise as afirmativas a seguir.

- I. O termo “se” apresenta a mesma função sintática em “se forem” (linha 3, primeira menção) e “se atolarem” (linha 5).
- II. Trata-se de um texto do gênero “piada”, com predomínio da tipologia dissertativa.
- III. O texto faz uso do discurso direto.
- IV. As aspas são utilizadas para demarcar a diferença entre as vozes do narrador e dos personagens.

Assinale a alternativa **CORRETA**.

- A( ) Somente as afirmativas II e III estão corretas.  
B( ) Somente as afirmativas I e IV estão corretas.  
C( ) Somente as afirmativas I e II estão corretas.  
D( ) Somente as afirmativas I e III estão corretas.  
E( ) Somente as afirmativas II e IV estão corretas.

**08)** Indique se as afirmativas abaixo são **verdadeiras (V)** ou **falsas (F)**, de acordo com as indicações do **Texto 2** e com a norma padrão escrita.

- ( ) O termo “mas” (linha 5) indica adversidade.  
( ) “Ah” é uma interjeição que expressa uma emoção.  
( ) O título do texto assevera que o pai dá aulas na escola do filho.  
( ) O texto aponta que o pai conhece as regras de colocação pronominal padrão do português.  
( ) A forma verbal “atolarem” (linha 5) está conjugada na terceira pessoa do plural, no futuro do subjuntivo.

Assinale a alternativa que apresenta a sequência **CORRETA**, de cima para baixo.

- A( ) V – V – F – F – F  
B( ) F – F – V – V – F  
C( ) F – F – V – F – V  
D( ) V – F – F – F – V  
E( ) V – V – F – F – V

09) Com base no **Texto 2** e na norma padrão escrita, analise as afirmativas a seguir.

- I. A linha 5 pode ser reescrita da seguinte forma: “– Mas se **atolar** as quatro rodas, pai?”.
- II. As vírgulas após a palavra “pai” (linha 2) e antes da palavra “filho” (linha 3) são obrigatórias, pois isolam vocativos.
- III. As formas verbais “escreveremos” (linha 4) e “escrevemos” (linha 6) estão conjugadas, respectivamente, na primeira pessoa do plural do futuro do indicativo e na primeira pessoa do plural do futuro do subjuntivo.
- IV. A palavra “certo” (linhas 2 e 3) se refere às normas da variante coloquial do português brasileiro.

Assinale a alternativa **CORRETA**.

- A( ) Somente as afirmativas II e III estão corretas.
- B( ) Somente a afirmativa II está correta.
- C( ) Somente as afirmativas I e II estão corretas.
- D( ) Somente as afirmativas III e IV estão corretas.
- E( ) Somente as afirmativas I, III e IV estão corretas.

### Texto 3

#### O que é ética e moral

01 No contexto filosófico, ética e moral possuem diferentes significados. A ética está  
02 associada ao estudo fundamentado dos valores morais que orientam o comportamento  
03 humano em sociedade, enquanto a moral são os costumes, regras, tabus e convenções  
04 estabelecidas por cada sociedade.

05 Os termos possuem origem etimológica distinta. A palavra “ética” vem do grego *ethos*,  
06 que significa “modo de ser” ou “caráter”. Já a palavra “moral” tem origem no termo latino  
07 *morales*, que significa “relativo aos costumes”.

08 Ética é um conjunto de conhecimentos extraídos da investigação do comportamento  
09 humano ao tentar explicar as regras morais de forma racional, fundamentada, científica e  
10 teórica. É uma reflexão sobre a moral. Moral é o conjunto de regras aplicadas no cotidiano e  
11 usadas continuamente por cada cidadão. Essas regras orientam cada indivíduo, norteando as  
12 suas ações e os seus julgamentos sobre o que é moral ou imoral, certo ou errado, bom ou  
13 mau.

Disponível em: <<http://www.significados.com.br/etica-e-moral/>>. Acesso em: 21 jun. 2016. [Adaptado]

10) Assinale a alternativa que **MELHOR** sirva como conclusão ao **Texto 3**, tendo por base sua progressão.

- A( ) Por fim, infere-se que tanto a finalidade quanto os conceitos de ética e de moral são idênticos, uma vez que são responsáveis por construir as bases que guiam a conduta do homem, determinando seu caráter, altruísmo e virtudes, e por ensinar-lhe a melhor forma de agir e de se comportar em sociedade.
- B( ) Por isso, a finalidade da ética e da moral depende do conceito de religião. Como visto, ética e moral são responsáveis por construir as bases que guiam a conduta do homem, determinando seu caráter, altruísmo e virtudes, e por ensinar-lhe a melhor forma de agir e de se comportar em sociedade.
- C( ) Assim, a ética e a moral são incongruentes, uma vez que têm a responsabilidade de construir as bases que guiam a conduta do homem, determinando o seu caráter, altruísmo e virtudes e ensinando-lhe a melhor forma de agir e de se comportar em sociedade.
- D( ) No sentido prático, a finalidade da ética e da moral é muito semelhante. Ambas são responsáveis por construir as bases que guiam a conduta do homem, determinando o seu caráter, altruísmo e virtudes, e por ensinar-lhe a melhor forma de agir e de se comportar em sociedade.
- E( ) Conclui-se que a finalidade da ética, da moral e a da religião são muito semelhantes. Todas são responsáveis por construir as bases que guiam a conduta do homem, determinando o seu caráter, altruísmo e virtudes, e por ensinar a melhor forma de agir e de se comportar em sociedade.



#### Texto 4



11) Conforme o **Texto 4** e a norma padrão escrita, indique se as afirmativas abaixo são **verdadeiras (V)** ou **falsas (F)** em relação ao emprego do verbo *chegar*.

- ( ) O sujeito está posposto ao verbo no primeiro e no segundo quadrinhos.
- ( ) Nas duas ocorrências, a expressão “a primavera” requer que o verbo seja flexionado na terceira pessoa do singular.
- ( ) O acento indicativo de crase no segundo quadrinho é um indício de que a expressão “a primavera” não pode exercer a função sintática de sujeito do verbo *chegar*.
- ( ) O sujeito de *chegar* pode suceder o verbo na sentença, como no primeiro quadrinho, por esse sujeito não corresponder à definição de *ser que pratica uma ação*.
- ( ) O verbo *chegar* tem sujeitos diferentes no primeiro e no segundo quadrinhos.

Assinale a alternativa que apresenta a sequência **CORRETA**, de cima para baixo.

- A( ) V – V – V – F – F
- B( ) V – F – F – V – F
- C( ) F – F – V – V – V
- D( ) F – F – V – F – V
- E( ) F – V – F – F – F

12) Considere as seguintes proposições sobre o **Texto 4**.

- I. As letras garrafais e o ponto de interrogação, no primeiro quadrinho, constituem recursos linguísticos para expressar o estado emotivo alegre de Mafalda.
- II. O uso do conectivo “e” no terceiro quadrinho explicita o contraste de pontos de vista entre as falas do primeiro e do segundo quadrinhos.
- III. O termo “trivialidades”, no terceiro quadrinho, revela uma mudança de percepção da personagem a partir do conhecimento de diferentes pontos de vista.
- IV. Um dos principais elementos do humor da tira é gerado a partir do componente sintático da gramática.

Assinale a alternativa **CORRETA**.

- A( ) Somente a afirmativa I está correta.
- B( ) Somente as afirmativas I e II estão corretas.
- C( ) Somente as afirmativas II e III estão corretas.
- D( ) Somente as afirmativas II, III e IV estão corretas.
- E( ) Somente as afirmativas II e IV estão corretas.

### Texto 5



Disponível em: <<http://portaldoprofessor.mec.gov.br/fichaTecnicaAula.html?aula=8697>>. Acesso em: 20 jul. 2016.

13) Indique se as afirmativas abaixo são **verdadeiras (V)** ou **falsas (F)** em relação ao **Texto 5**.

- ( ) A fala da Mônica, no primeiro quadrinho, apresenta um conteúdo pressuposto, reforçado pelo emprego da conjunção “mas”.
- ( ) O nome “Cebolinha”, no primeiro quadrinho, está exercendo a função de aposto.
- ( ) O “por que” empregado no primeiro quadrinho pode ser substituído pela expressão “por qual finalidade”, sem alteração no sentido.
- ( ) A linguagem não verbal é determinante para a construção do humor da tira.
- ( ) O humor da tira é construído em parte pela inversão de estereótipos associados ao homem e à mulher na sociedade.

Assinale a alternativa que apresenta a sequência **CORRETA**, de cima para baixo.

- A( ) F – V – F – V – V
- B( ) F – V – V – F – F
- C( ) V – F – V – F – F
- D( ) V – V – F – F – V
- E( ) V – F – F – V – V

### Texto 6



Disponível em: <<http://portaldoprofessor.mec.gov.br/fichaTecnicaAula.html?aula=28529>>. Acesso em: 22 jul. 2016. [Adaptado]

14) Segundo o **Texto 6** e a norma padrão escrita, é **CORRETO** afirmar que:

- A( ) o emprego da conjunção “mas”, no primeiro quadrinho, expressa uma ideia de concessão.
- B( ) a última restrição imposta pelo técnico foi motivada por uma dúvida legítima expressa por um dos jogadores no questionamento do terceiro quadrinho.
- C( ) no terceiro quadrinho, a vírgula está separando o sujeito do predicado.
- D( ) a pergunta no terceiro quadrinho se justifica pela lista de restrições impostas pelo técnico a comportamentos comuns e culturalmente esperados dos jogadores em uma partida de futebol.
- E( ) o termo “ironia”, no quarto quadrinho, revela que o técnico desconsidera totalmente a intervenção feita pelo jogador no terceiro quadrinho.

### Texto 7



Disponível em: <<http://coronelezequielnovicias.blogspot.com.br/2013/04/algumas-das-melhores-charges-sobre-seca.html>>.  
Acesso em: 22 jul. 2016.

15) De acordo com o **Texto 7** e a norma padrão escrita, o “se” está exercendo a função de:

- A( ) partícula apassivadora, correspondendo à marca da voz passiva sintética.
- B( ) índice de indeterminação do sujeito, cujo referente não está expresso na sentença, mas está disponível no contexto da tira.
- C( ) pronome reflexivo, retomando o referente *chuva*, expresso na imagem acima da sentença.
- D( ) pronome recíproco, retomando o referente *chuva*, expresso na imagem acima da sentença.
- E( ) índice de indeterminação do sujeito, cujo referente não está expresso na sentença nem disponível no contexto da tira.



## Conhecimentos Específicos

16) Assinale a alternativa que indica **CORRETAMENTE** a tecnologia utilizada para monitorar e gerenciar aplicações Java, através da JVM.

- A( ) JMX
- B( ) SNMP
- C( ) SMTP
- D( ) Hibernate
- E( ) JavaMon

17) Sobre segurança da informação em aplicações web, considere um caso de vazamento de dados (como o caso do site Ashley Madison, em 2015), no qual uma tabela, contendo apenas os números de cartões de crédito e e-mails dos usuários, foi acessada e publicada na internet. Considere as seguintes afirmativas.

- I. A utilização de técnicas de sumarização (*Hash*) com variações (*Salt*) em novos campos da tabela inviabilizaria o reconhecimento dos dados.
- II. A verificação de clientes utilizando certificados evitaria a conexão de usuários anônimos no servidor web.
- III. A utilização do protocolo HTTPS evitaria a injeção de comandos SQL (*SQL Injection*).

Assinale a alternativa **CORRETA**.

- A( ) Somente a afirmativa I está correta.
- B( ) Somente as afirmativas II e III estão corretas.
- C( ) Somente as afirmativas I e III estão corretas.
- D( ) Somente a afirmativa II está correta.
- E( ) Somente as afirmativas I e II estão corretas.

18) Considere as seguintes afirmativas sobre o serviço LDAP.

- I. Possibilita a criação de diretórios a fim de armazenar contatos e informações sobre os usuários.
- II. É um serviço dedicado à autenticação dos usuários.
- III. Permite restringir o escopo das buscas às entradas no nível imediatamente abaixo da base da busca (*BaseDN*), sem precisar percorrer todos os subníveis da mesma.

Assinale a alternativa **CORRETA**.

- A( ) Somente a afirmativa I está correta.
- B( ) Somente a afirmativa II está correta.
- C( ) Somente as afirmativas II e III estão corretas.
- D( ) Somente as afirmativas I e II estão corretas.
- E( ) Somente as afirmativas I e III estão corretas.

19) Considere as afirmativas a seguir sobre o serviço de provimento de objetos via HTTP e HTTPS com a ferramenta Swift (versão 2.6).

- I. Os objetos podem ser armazenados em múltiplos níveis de contêineres, como se fossem pastas e subpastas.
- II. Permite criar versões diferentes do mesmo objeto.
- III. Possibilita que o download do objeto seja feito sem que a requisição passe pela aplicação web origem ou o servidor web da mesma.

Assinale a alternativa **CORRETA**.

- A( ) Somente as afirmativas II e III estão corretas.
- B( ) Somente a afirmativa I está correta.
- C( ) Somente a afirmativa II está correta.
- D( ) Somente as afirmativas I e III estão corretas.
- E( ) Somente as afirmativas I e II estão corretas.

**20)** Considere as seguintes afirmativas sobre o módulo X-SendFile do servidor Web Apache.

- I. A ativação deste módulo diminui a quantidade de memória utilizada pelas aplicações.
- II. Esta estratégia possibilita à aplicação interceptar as requisições aos arquivos sem precisar ler os mesmos e repassar ao cliente no fim do processo.
- III. A comunicação entre a aplicação e o servidor web se dá pela utilização de cabeçalhos (*headers*) especiais.

Assinale a alternativa **CORRETA**.

- A( ) Somente a afirmativa I está correta.
- B( ) Somente a afirmativa II está correta.
- C( ) Somente as afirmativas I e III estão corretas.
- D( ) Somente as afirmativas II e III estão corretas.
- E( ) Somente as afirmativas I e II estão corretas.

**21)** Considere as seguintes afirmativas sobre o serviço DNS.

- I. O registro PTR com valor “\*” permite apontar múltiplos reversos para o mesmo domínio.
- II. O registro CNAME com valor “MX” de um domínio indica o servidor em que os e-mails deste domínio devem ser entregues.
- III. A presença de um servidor web em um domínio demanda a criação de um registro CNAME com o valor “www” no mesmo.

Assinale a alternativa **CORRETA**.

- A( ) Somente as afirmativas I e II estão corretas.
- B( ) Somente a afirmativa I está correta.
- C( ) Todas as afirmativas estão corretas.
- D( ) Somente a afirmativa II está correta.
- E( ) Somente as afirmativas II e III estão corretas.

**22)** Considere as seguintes afirmativas sobre a utilização de Redes Locais Virtuais (*VLANs*).

- I. Os *switches* de camada 3 permitem disponibilizar uma ou mais *VLAN* sem marcações (*untagged*) em uma mesma porta.
- II. *VLANs* podem ser “tuneladas” recebendo uma marcação (*tag*) extra. Esse procedimento é também chamado de *Q-in-Q*.
- III. O propósito principal das *VLANs* é particionar e isolar redes de computadores na camada 2 do modelo OSI.

Assinale a alternativa **CORRETA**.

- A( ) Somente a afirmativa I está correta.
- B( ) Somente a afirmativa III está correta.
- C( ) Somente as afirmativas II e III estão corretas.
- D( ) Somente as afirmativas I e III estão corretas.
- E( ) Somente as afirmativas I e II estão corretas.

**23)** Considere as seguintes afirmativas sobre a utilização de chaves criptográficas assimétricas em sistemas de e-mails.

- I. A codificação dos cabeçalhos do e-mail garante a integridade do mesmo.
- II. A adição de uma assinatura digital no e-mail garante a confidencialidade do mesmo.
- III. A irretratibilidade da mensagem também pode ser provida com a codificação dos cabeçalhos da mensagem.

Assinale a alternativa **CORRETA**.

- A( ) Nenhuma das afirmativas está correta.
- B( ) Somente a afirmativa I está correta.
- C( ) Todas as afirmativas estão corretas.
- D( ) Somente a afirmativa III está correta.
- E( ) Somente a afirmativa II está correta.

**24)** A respeito de protocolos utilizados para *streaming* de áudio e vídeo na Web, analise as afirmativas abaixo.

- I. A versão 2.0 do protocolo HTTP fornece mecanismos próprios para a realização de *streaming* de áudio e vídeo entre navegadores Web.
- II. O protocolo HTTPS fornece mecanismos próprios para a realização de *streaming* de áudio e vídeo criptografado entre navegadores Web.
- III. O protocolo WebSockets permite a transmissão bidirecional de áudio e vídeo sobre uma conexão TCP estabelecida entre o navegador e o servidor Web.
- IV. O WebRTC é uma API JavaScript, implementada por alguns navegadores Web, que permite a transmissão de mídia em tempo real entre navegadores Web.

Assinale a alternativa **CORRETA**.

- A( ) Somente as afirmativas I e IV estão corretas.
- B( ) Somente as afirmativas III e IV estão corretas.
- C( ) Somente as afirmativas I, II e III estão corretas.
- D( ) Somente as afirmativas I, II e IV estão corretas.
- E( ) Somente as afirmativas II e III estão corretas.

**25)** A respeito de linguagens e tecnologias para programação Web, analise as afirmativas abaixo.

- I. A tecnologia AJAX permite que o navegador Web envie requisições assíncronas a servidores de aplicação.
- II. Os dados recebidos como resposta a uma requisição AJAX são descritos em formato XML.
- III. Requisições AJAX podem ser enviadas a Web Services construídos de acordo com o estilo arquitetural REST.
- IV. Requisições AJAX utilizam o protocolo SOAP para invocar operações implementadas por *Web Services*.

Assinale a alternativa **CORRETA**.

- A( ) Somente as afirmativas I e IV estão corretas.
- B( ) Somente as afirmativas II e III estão corretas.
- C( ) Somente as afirmativas I, II e IV estão corretas.
- D( ) Somente as afirmativas II, III e IV estão corretas.
- E( ) Somente as afirmativas I e III estão corretas.

26) Considere o código Java abaixo, que implementa um método hipotético.

```
static long recursivo(int n) {
    if (n < 2) {
        return n;
    } else {
        return recursivo(n - 1) + recursivo(n - 2);
    }
}
```

Assinale a alternativa que indica **CORRETAMENTE** o retorno da execução desse método, considerando o valor 7 passado como argumento.

- A( ) 8
- B( ) 21
- C( ) 13
- D( ) 7
- E( ) 34

27) Sobre gerenciamento de transações em bancos de dados, assinale a alternativa **CORRETA**.

- A( ) Uma transação deve atender à maioria das propriedades ACID.
- B( ) Uma transação que adquire os bloqueios sobre todos os dados desejados por ela antes de executar qualquer operação sobre eles não corre risco de entrar em uma situação de *deadlock*.
- C( ) Atualizações realizadas por transações devem ser persistidas no banco de dados antes de ser persistidas em um arquivo de *log*.
- D( ) Um arquivo de *log* auxilia um SGBD a executar operações do tipo *UNDO* (desfazer atualizações realizadas por transações), mas não, operações do tipo *REDO* (refazer atualizações realizadas por transações) em caso de ocorrência de uma falha.
- E( ) Se uma transação estiver bloqueando um dado para leitura, então outras transações não poderão acessar este mesmo dado para realizar operações de leitura ou de atualização.

28) Considere o código Java abaixo, que implementa um método hipotético.

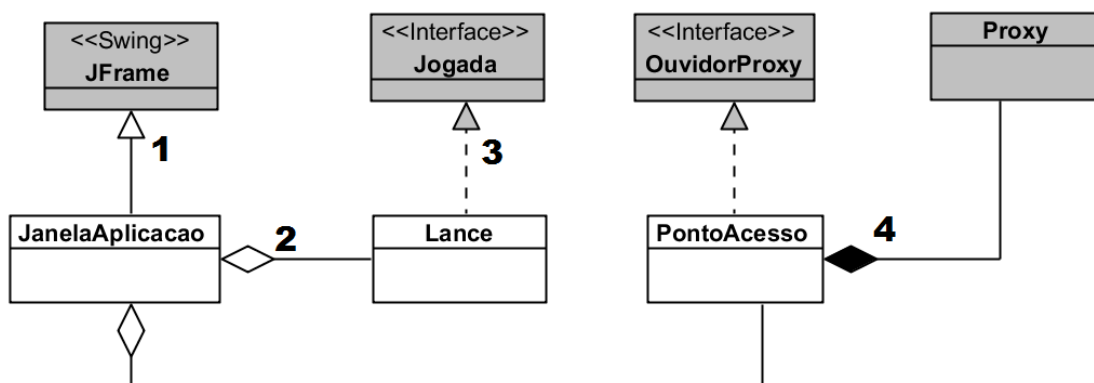
```
public static void hipotetico(int vetor[]){
    boolean troca = true;
    int aux;
    while (troca) {
        troca = false;
        for (int i = 0; i < vetor.length - 1; i++) {
            if (vetor[i] > vetor[i + 1]) {
                aux = vetor[i];
                vetor[i] = vetor[i + 1];
                vetor[i + 1] = aux;
                troca = true;
            }
        }
    }
}
```

Assinale a alternativa que apresenta **CORRETAMENTE** os valores do vetor resultante da execução desse método, considerando um vetor passado como argumento, com os seguintes valores: 1; 4; 2; 9; 6.

- A( ) 1; 2; 4; 6; 9.
- B( ) 1; 4; 2; 9; 6.
- C( ) 9; 6; 4; 2; 1.
- D( ) 1; 9; 2; 4; 6.
- E( ) 2; 4; 6; 1; 9.



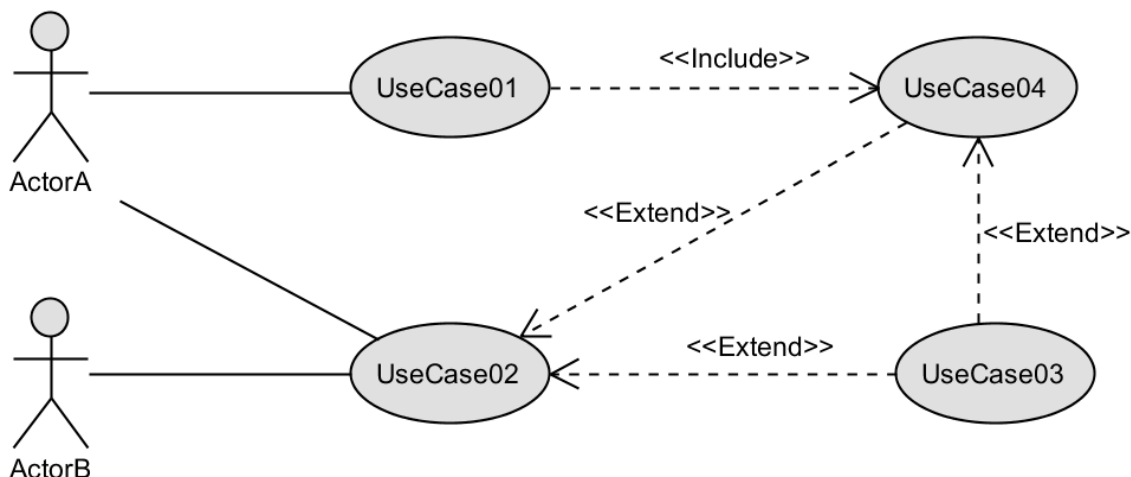
29) Considere o seguinte diagrama de classes.



Assinale a alternativa que identifica **CORRETAMENTE** os relacionamentos numerados no diagrama.

- A( ) 1 – especialização; 2 – composição; 3 – dependência; 4 – agregação.
- B( ) 1 – especialização; 2 – composição; 3 – implementação; 4 – realização.
- C( ) 1 – herança; 2 – agregação; 3 – implementação; 4 – composição.
- D( ) 1 – herança; 2 – composição; 3 – realização; 4 – agregação.
- E( ) 1 – herança; 2 – agregação; 3 – realização; 4 – composição.

30) Considere o diagrama de casos de uso abaixo e as afirmativas a seguir.



- I. Os elementos externos representados pelos dois atores participam conjuntamente de todas as ocorrências do caso de uso *UseCase02*.
- II. Toda ocorrência do caso de uso *UseCase01* implica na ocorrência do caso de uso *UseCase04*.
- III. O ator *ActorA* está associado a todos os quatro casos de uso.
- IV. Toda ocorrência do caso de uso *UseCase03* implica na ocorrência do caso de uso *UseCase04*.
- V. É possível que durante uma ocorrência do caso de uso *UseCase02* também haja a ocorrência do caso de uso *UseCase04*.
- VI. É possível que durante uma ocorrência do caso de uso *UseCase03* também haja a ocorrência do caso de uso *UseCase04*.

Assinale a alternativa **CORRETA**.

- A( ) Somente as afirmativas I, II, III e VI estão corretas.
- B( ) Somente as afirmativas I, III e IV estão corretas.
- C( ) Somente as afirmativas I, IV e V estão corretas.
- D( ) Somente as afirmativas II e VI estão corretas.
- E( ) Somente as afirmativas II, III e V estão corretas.

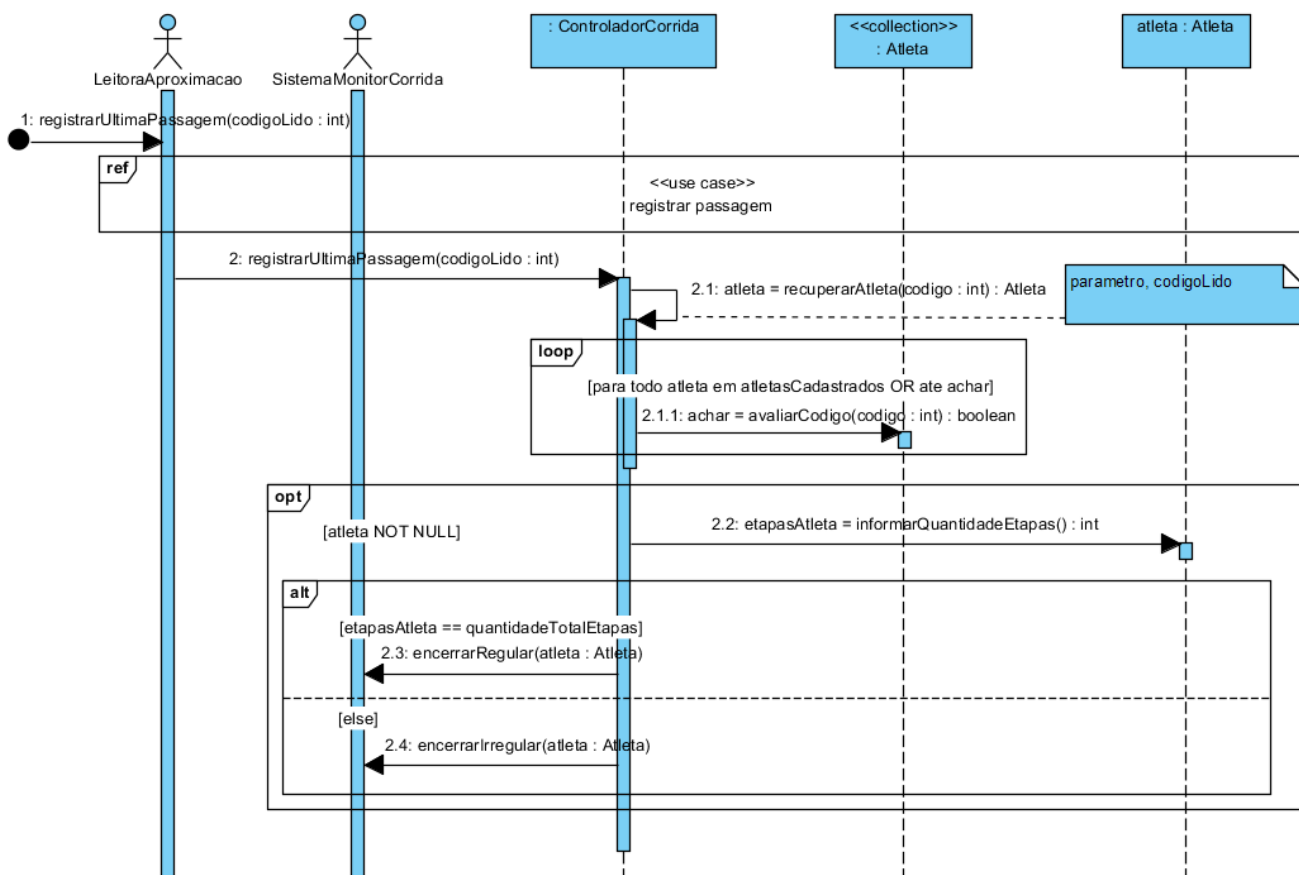
31) Considere as seguintes afirmativas a respeito de Teste de Software.

- I. A abordagem de Desenvolvimento Orientado a Testes (*TDD – Test-Driven Development*) consiste na elaboração dos planos de teste de validação e de unidade, respectivamente, durante as etapas de projeto e de implementação.
- II. A verificação é uma modalidade de avaliação de software voltada a investigar se foi construído o produto certo, isto é, se o software construído satisfaz ao seu uso pretendido quando colocado em seu ambiente pretendido.
- III. A validação é uma modalidade de avaliação de software voltada a investigar se o produto foi construído corretamente, isto é, se o software construído está consistente com os requisitos estabelecidos ou se apresenta erros.
- IV. Teste funcional é um teste classificado como caixa branca, voltado a verificar se o comportamento observado do sistema testado está em conformidade com os requisitos funcionais estabelecidos.

Assinale a alternativa **CORRETA**.

- A( ) Nenhuma das afirmativas está correta.  
B( ) Todas as afirmativas estão corretas.  
C( ) Somente as afirmativas II e III estão corretas.  
D( ) Somente as afirmativas I e IV estão corretas.  
E( ) Somente as afirmativas II, III e IV estão corretas.

32) Considere o diagrama de sequência abaixo, que modela um caso de uso hipotético denominado “registrar última passagem”, e as afirmativas que o seguem.



- I. Pode-se afirmar que há um relacionamento de inclusão entre os casos de uso “registrar última passagem” e “registrar passagem”.
- II. Pode-se afirmar que há um relacionamento de extensão entre os casos de uso “registrar última passagem” e “registrar passagem”.
- III. Todas as mensagens contidas no diagrama serão enviadas em todas as ocorrências do caso de uso “registrar última passagem”.
- IV. O diagrama contém um fragmento combinado (*combined fragment*) com operador afirmação (*assertion*).
- V. O fragmento combinado (*combined fragment*) com operador laço (*loop*) estabelece que a mensagem nele contida pode ser enviada mais de uma vez.
- VI. É possível que, em uma ocorrência do caso de uso “registrar última passagem”, todas as quatro mensagens contidas em todos os três fragmentos combinados (*combined fragments*) do diagrama deixem de ser enviadas.

Assinale a alternativa **CORRETA**.

- A( ) Somente as afirmativas I, IV e V estão corretas.
- B( ) Somente as afirmativas I, V e VI estão corretas.
- C( ) Somente as afirmativas II, III, IV e V estão corretas.
- D( ) Somente as afirmativas II e VI estão corretas.
- E( ) Somente as afirmativas III e IV estão corretas.

33) Assinale a alternativa que completa **CORRETA e RESPECTIVAMENTE** as lacunas.

O padrão de projeto \_\_\_\_\_ assegura que uma classe gere apenas uma instância e forneça acesso a essa instância.

O padrão de projeto \_\_\_\_\_ organiza objetos em estruturas de árvore para representar hierarquias todo-parte. Esse padrão permite que clientes tratem objetos individuais e coleções de objetos de maneira uniforme.

O padrão de projeto \_\_\_\_\_ acrescenta responsabilidades adicionais a um objeto dinamicamente. Esse padrão fornece uma alternativa flexível para a extensão de funcionalidade em relação à solução por meio de herança.

- A( ) *Builder – Observer – Proxy*
- B( ) *Flyweight – Composite – Iterator*
- C( ) *Singleton – Facade – Proxy*
- D( ) *Singleton – Composite – Decorator*
- E( ) *Flyweight – Facade – Decorator*

34) Assinale a alternativa que contém apenas práticas de gestão de requisitos, de acordo com CMMI-DEV, nível 2 e MPS.BR, nível G.

- A( ) Desenvolver requisitos de cliente; manter rastreabilidade bidirecional dos requisitos; obter comprometimento com os requisitos.
- B( ) Desenvolver requisitos de cliente; gerenciar mudanças nos requisitos; validar requisitos.
- C( ) Gerenciar mudanças nos requisitos; manter rastreabilidade bidirecional dos requisitos; obter entendimento dos requisitos.
- D( ) Identificar requisitos de interface; validar requisitos; identificar inconsistências entre produtos de trabalho, planos de projeto e requisitos.
- E( ) Alocar requisitos de componente de produto; gerenciar mudanças nos requisitos; identificar inconsistências entre produtos de trabalho, planos de projeto e requisitos.

35) Assinale a alternativa que completa **CORRETA e RESPECTIVAMENTE** as lacunas.

\_\_\_\_\_ são declarações de serviços que o sistema deve prover, descrevendo o que o sistema deve fazer.

\_\_\_\_\_ descrevem restrições sobre os serviços ou funções oferecidos pelo sistema, não estando diretamente associados com funções presentes no software.

\_\_\_\_\_ são requisitos que se originam do domínio da aplicação do sistema e que refletem características desse domínio.

- A( ) Regras de negócio – Requisitos de sistema – Requisitos funcionais
- B( ) Requisitos funcionais – Regras de negócio – Requisitos não funcionais
- C( ) Regras de negócio – Requisitos não funcionais – Requisitos de sistema
- D( ) Requisitos funcionais – Requisitos não funcionais – Regras de negócio
- E( ) Requisitos funcionais – Requisitos de sistema – Regras de negócio

**36)** Considere as seguintes afirmativas a respeito de refatoração (*refactoring*).

- I. Refatoração é o processo de modificação de um software para aprimorar sua estrutura, porém sem alterar seu comportamento externo.
- II. A transferência de um método ou atributo de sua classe original para uma subclasse ou superclasse caracteriza uma ação de refatoração.
- III. Criar uma nova classe em um programa caracteriza uma ação de refatoração.
- IV. Criar uma interface web, idêntica à interface original, para um programa que não foi inicialmente desenvolvido como aplicação web caracteriza uma ação de refatoração.

Assinale a alternativa **CORRETA**.

- A( ) Somente as afirmativas I e II estão corretas.
- B( ) Todas as afirmativas estão corretas.
- C( ) Nenhuma das afirmativas está correta.
- D( ) Somente as afirmativas III e IV estão corretas.
- E( ) Somente as afirmativas I, II e III estão corretas.

**37)** Considere as seguintes tabelas de um banco de dados relacional.

Funcionário (ID, Nome, Salário, Cod-Depto)

Departamento (Cod-Depto, Nome)

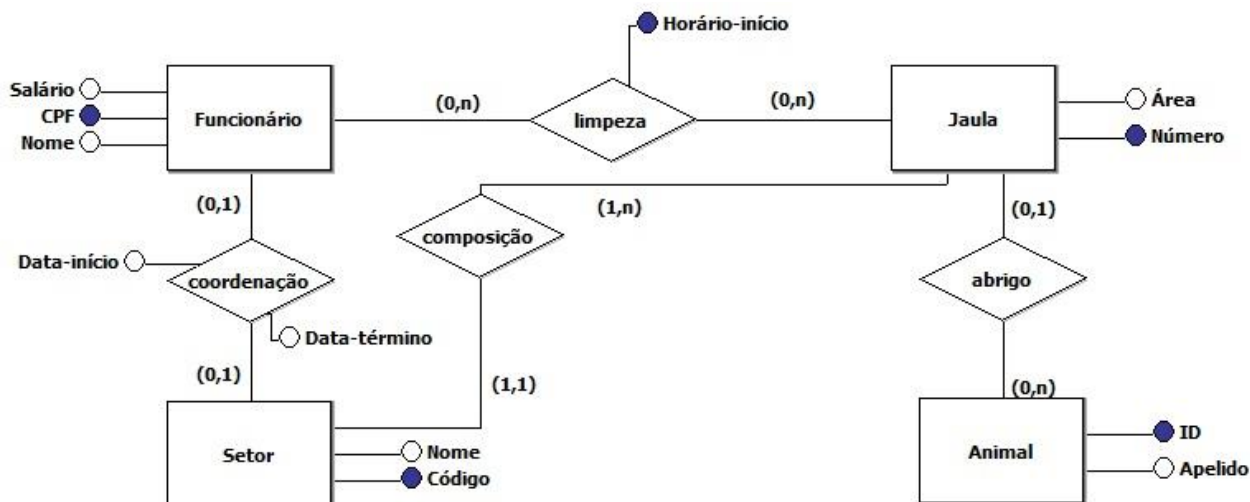
A chave primária da tabela “Funcionário” é o atributo “ID” e a chave primária da tabela “Departamento” é o atributo “Cod-Depto”. O atributo “Cod-Depto” na tabela “Funcionário” é uma chave estrangeira para a tabela “Departamento”, indicando o departamento onde o funcionário trabalha. Considere ainda a seguinte consulta formulada na linguagem SQL:

```
SELECT f1.*  
FROM Funcionário f1, Departamento d, Funcionário f2  
WHERE f1.salário < f2.salário  
AND f1.Cod-Depto != f2.Cod-Depto  
AND d.Cod-Depto = f2.Cod-Depto  
AND d.Nome = 'Marketing'
```

Assinale a alternativa que descreve **CORRETAMENTE** a intenção dessa consulta.

- A( ) Buscar os dados dos funcionários que não trabalham no departamento de Marketing e possuem salários superiores ao salário de algum funcionário que trabalha no departamento de Marketing.
- B( ) Buscar os dados dos funcionários que trabalham no departamento de Marketing e possuem salários inferiores ao salário de algum funcionário que não trabalha no departamento de Marketing.
- C( ) Buscar os dados dos funcionários que trabalham no departamento de Marketing e possuem salários inferiores ao salário de algum funcionário que trabalha no departamento de Marketing.
- D( ) Buscar os dados dos funcionários que não trabalham no departamento de Marketing e possuem salários inferiores ao salário de algum funcionário que trabalha no departamento de Marketing.
- E( ) Buscar os dados dos funcionários que trabalham no departamento de Marketing que possuem salários superiores ao salário de algum funcionário que trabalha no departamento de Marketing.

38) Considere a seguinte modelagem conceitual para o domínio de um zoológico, expressa no modelo de entidade-relacionamento.



Com relação à conversão dessa modelagem conceitual para um banco de dados relacional, assinale a alternativa **CORRETA**.

- A( ) O relacionamento “limpeza” pode ser convertido em dois atributos na tabela correspondente à entidade “Jaula”: “CPF” e “Horário-início”, sendo o atributo “CPF” uma chave estrangeira para a tabela correspondente à entidade “Funcionário”.
- B( ) O relacionamento “coordenação” pode ser convertido em uma tabela cuja chave primária é o código do setor.
- C( ) A entidade “Setor” torna-se uma tabela com três atributos: “Código”, “Nome” do setor e o “Número” da jaula.
- D( ) O relacionamento “abrigo” pode ser convertido em uma tabela composta pelos atributos “Número”, “Área”, “ID” e “Apelido”, sendo a chave primária desta tabela o par (Número, ID).
- E( ) A entidade “Funcionário” torna-se uma tabela composta pelos atributos “CPF”, “Nome” do funcionário, “Salário” e “Horário-início”.

39) Assinale a alternativa **CORRETA** sobre o processo de mineração de dados (*data mining*).

- A( ) Aglomeração (*clustering*) é um método não supervisionado de agrupamento de dados que pode ser aplicado em um processo de mineração de dados.
- B( ) É um método de processamento de consultas em bancos de dados distribuídos.
- C( ) É um processo que não se aplica a grandes volumes de dados.
- D( ) Entre os diversos métodos utilizados em processos de mineração de dados, redes neurais é um exemplo de método descritivo e regras de associação é um exemplo de método preditivo.
- E( ) É integrante de um processo maior de descoberta de conhecimento, sendo aplicado antes de um processo de limpeza de dados.

40) Considerando duas tabelas relacionais Tab1 (a,b,c) e Tab2 (w,x,y,z), sendo o conjunto de atributos sublinhados a chave primária de cada uma delas, assinale a alternativa **CORRETA**.

- A( ) Tab1 encontra-se na primeira forma normal e Tab2 encontra-se na segunda forma normal.
- B( ) Tab1 encontra-se na terceira forma normal e Tab2 encontra-se na segunda forma normal.
- C( ) Tab1 encontra-se na segunda forma normal e Tab2 encontra-se na primeira forma normal.
- D( ) Tab1 e Tab2 encontram-se na segunda forma normal.
- E( ) Tab1 e Tab2 não estão na primeira forma normal.

✂-----**GRADE DE RESPOSTAS** (Somente esta parte poderá ser destacada)

<b>QUESTÕES</b>	<b>01</b>	<b>02</b>	<b>03</b>	<b>04</b>	<b>05</b>	<b>06</b>	<b>07</b>	<b>08</b>	<b>09</b>	<b>10</b>	<b>11</b>	<b>12</b>	<b>13</b>	<b>14</b>	<b>15</b>	<b>16</b>	<b>17</b>	<b>18</b>	<b>19</b>	<b>20</b>	
<b>RESPOSTAS</b>																					

<b>QUESTÕES</b>	<b>21</b>	<b>22</b>	<b>23</b>	<b>24</b>	<b>25</b>	<b>26</b>	<b>27</b>	<b>28</b>	<b>29</b>	<b>30</b>	<b>31</b>	<b>32</b>	<b>33</b>	<b>34</b>	<b>35</b>	<b>36</b>	<b>37</b>	<b>38</b>	<b>39</b>	<b>40</b>	
<b>RESPOSTAS</b>																					

