



UNIVERSIDADE FEDERAL DE SANTA CATARINA
Centro de Ciências da Educação
CURSO DE GRADUAÇÃO EM BIBLIOTECONOMIA



Bruna Rosa Leal

**INDEXAÇÃO DE IMAGENS FOTOGRÁFICAS NO ACERVO DA ASSOCIAÇÃO
ANTÔNIO VIEIRA – COLÉGIO CATARINENSE**

Florianópolis, 2012.

BRUNA ROSA LEAL

**INDEXAÇÃO DE IMAGENS FOTOGRÁFICAS NO ACERVO DA ASSOCIAÇÃO
ANTÔNIO VIEIRA – COLÉGIO CATARINENSE**

Trabalho de Conclusão do Curso de Graduação em Biblioteconomia, do Centro de Ciências da Educação da Universidade Federal de Santa Catarina, como requisito parcial à obtenção do título de Bacharel em Biblioteconomia. Orientação de: Prof.^a Me. Graziela Martins de Medeiros.

Florianópolis, 2012.

Ficha catalográfica elaborada pela graduanda de Biblioteconomia/ UFSC
Bruna Rosa Leal

L435i	<p>Leal, Bruna Rosa, 1990- A indexação de imagens fotográficas no acervo da Associação Antônio Vieira – Colégio Catarinense / Bruna Rosa Leal. – Florianópolis, 2012. 95 f. : il. ; 30 cm.</p> <p>Orientadora: Prof^a. Me. Graziela Martins de Medeiros.</p> <p>Trabalho de conclusão de curso (Graduação em Biblioteconomia) – Centro de Ciências da Educação, Universidade Federal de Santa Catarina, 2012.</p> <p>1. Fotografia. 2. Acervos Fotográficos. 3. Indexação de imagens.</p> <p>I. Título.</p> <p style="text-align: right;">CDU 025.4 (084.121)</p>
-------	---

Esta obra é licenciada por uma licença Creative Commons de atribuição, de uso não comercial e de compartilhamento pela mesma licença 2.5



Você pode:

- copiar, distribuir, exibir e executar a obra;
- criar obras derivadas.

Sob as seguintes condições:

- Atribuição. Você deve dar crédito ao autor original.
- Uso não-comercial. Você não pode utilizar esta obra com finalidades comerciais.
- Compartilhamento pela mesma licença. Se você alterar, transformar ou criar outra obra com base nesta, somente poderá distribuir a obra resultante com uma licença idêntica a esta.

Acadêmico: Bruna Rosa Leal


Título: Indexação de imagens fotográficas no acervo da Associação Antônio Vieira – Colégio Catarinense.

Trabalho de Conclusão de Curso apresentado ao Curso de Graduação em Biblioteconomia, do Centro de Ciências da Educação da Universidade Federal de Santa Catarina, como requisito parcial à obtenção do título de Bacharel em Biblioteconomia, aprovado com nota 10,0

Florianópolis, 21 de Dezembro de 2012.



Profª Graziela Martins de Medeiros, Mestre, CIN/UFSC
Professor Orientador



Profª Magda Teixeira Chagas, Doutora, CIN/UFSC
Membro da Banca Examinadora



Profª Sonali Paula Molin Bedin, Mestre, CIN/UFSC
Membro da Banca Examinadora

Dedico,
aos meus pais, Luiz e Samara, por todo o apoio e amor,
às minhas irmãs Ana Carolina e Stéfany, por todos os momentos de alegria,
e ao meu noivo Alfredo, por todo o carinho e compreensão.

AGRADECIMENTOS

A Deus por ter me permitido vencer mais essa etapa na minha vida;

Aos meus pais, Luiz e Samara que me apoiaram e incentivaram durante a minha vida inteira, sempre acreditando no meu potencial;

Ao meu amor Alfredo, pela compreensão, carinho, incentivo e paciência durante esses quatro anos de faculdade;

A todos os meus familiares, por todo o apoio e carinho;

À amiga Patrícia Hoffmann, por todo o apoio, incentivo, compreensão, sempre ao meu lado durante esses quatro anos de faculdade;

À amiga Daniele Houwes Silveira por todos os momentos de descontração, alegrias e tristezas que passamos nesses últimos anos;

À professora Graziela Martins de Medeiros, pela orientação e apoio dedicados a esse trabalho;

À prima Phamela Cristina Hinhel, pela orientação dada no Inglês, revisando o Abstract e Keywords desse trabalho;

À Hivelyse Rodrigues Quint, pelo o apoio, incentivo e ajuda, dados a esse trabalho;

Ao Colégio Catarinense, por ter permitido a realização do meu trabalho no seu Acervo Fotográfico.

E à UFSC, por ter me proporcionado esses quatros anos de estudos.

Obrigada!

“É a fotografia um intrigante documento visual cujo conteúdo é a um só tempo revelador de informações e detonador de emoções.”

Boris Kossoy (2001)

LEAL, Bruna Rosa. **Indexação de imagens fotográficas no Acervo Fotográfico da Associação Antônio Vieira – Colégio Catarinense**. 2012. 95 f. Trabalho de Conclusão de Curso (Graduação em Biblioteconomia) – Centro de Ciências da Educação, Universidade Federal de Santa Catarina, Florianópolis, 2012.

RESUMO

Analisa a indexação realizada no acervo fotográfico da Associação Antônio Vieira - Colégio Catarinense. Realiza uma pesquisa exploratória e qualitativa, verificando se os campos da indexação realizada no acervo do Colégio Catarinense preenchem as categorias de descrição da imagem, *Quem/O que, Onde, Quando, Como*, SOBRE e a Dimensão Expressiva da Imagem propostos por Manini (2002). Analisa 35 fotografias, já indexadas pelo Colégio e compara a indexação utilizada pela instituição com a proposta de Manini. Conclui-se que na indexação do Colégio Catarinense utiliza pouco, algumas das categorias de descrição de imagem e desconsidera a Dimensão Expressiva da imagem. Sugere a utilização de uma política de indexação, para facilitar a indexação e a recuperação do acervo.

Palavras-chave: Fotografia. Acervo Fotográfico. Indexação de Imagens Fotográficas.

LEAL, Bruna Rosa. **Indexação de imagens fotográficas no Acervo Fotográfico da Associação Antônio Vieira – Colégio Catarinense**. 2012. 95 f. Trabalho de Conclusão de Curso (Graduação em Biblioteconomia) – Centro de Ciências da Educação, Universidade Federal de Santa Catarina, Florianópolis, 2012.

ABSTRACT

Analyzes the indexing performed in the photographic collection of Association Antônio Vieira - Colégio Catarinense. Performs search exploratory and qualitative, checking if the camps of indexing performed in the Colégio Catarinense's collection fills the categories of description of the image, *Who/What, Where, When, How, About* and the Expressive Dimension of the Image proposed for Manini (2002). Analyzes 35 photographs, already indexed for the school and compares the indexing used for the institution with the Manini's propose. Concludes that in the indexing of Colégio Catarinense use some of the categories of description of image and disregards the Expressive Dimension of image. Suggest the use of one policy of indexing, to facilitate the indexing and the recovery of collection.

Keywords: Photography. Collection Photografic. Indexing of Photografics Images.

LISTA DE QUADROS E FIGURA

Quadro 1 - Comparação dos níveis de descrição de imagens propostos por Panofsky (1979) e Shatford (1986)	19
Quadro 2 - Categorias de descrição do conteúdo das imagens	20
Quadro 3 - Métodos de indexação de imagens fotográficas	21
Quadro 4 - Categorias e variáveis a partir da dimensão expressiva	22
Quadro 5 - Dimensão Expressiva da Imagem na análise documentária de imagens fotográficas	23
Quadro 6 - Grade da análise documentária de imagens fotográficas.....	24
Quadro 7 - Grade Comparativa da análise documentária de imagensn fotográficas .	27
Quadro 8 - Categorias de descrição de imagem X fotografias	31
Quadro 9 - Análise da Categoria Quem / O Que	33
Quadro 10 - Análise da categoria Onde	35
Quadro 11 - Análise da categoria Quando	36
Quadro 12 - Análise da Categoria Como.....	38
Quadro 13 - Análise do SOBRE	39
Quadro 14 - Análise da Dimensão Expressiva	40
Quadro 15 - Análise de Manini (2002) X Campos do acervo do Colégio	41
Figura 1 - Identificação dos campos do acervo do Colégio Catarinense.....	30

SUMÁRIO

1 INTRODUÇÃO	11
1.1 OBJETIVOS	12
1. 1. 1 Objetivo Geral	12
1. 1. 2 Objetivos Específicos	13
2 REFERÊNCIAL TEÓRICO	14
2. 1 ORGANIZAÇÃO DA INFORMAÇÃO.....	14
2. 2 INDEXAÇÃO	15
2. 3 INDEXAÇÃO DE IMAGENS FOTOGRÁFICAS	18
3 PROCEDIMENTOS METODOLÓGICOS	25
4 RESULTADOS	29
4. 1 ACERVO FOTOGRÁFICO DO COLÉGIO CATARINESE.....	29
4. 2 ANÁLISE DOS RESULTADOS	30
4. 2. 1 Categoria <i>QUEM / O QUE</i>	32
4. 2. 2 Categoria <i>ONDE</i>	35
4. 2. 3 Categoria <i>QUANDO</i>	36
4. 2. 4 Categoria <i>COMO</i>	38
4. 2. 5 <i>SOBRE</i>	39
4. 2. 6 Dimensão Expressiva	40
5 CONSIDERAÇÕES FINAIS	42
REFERÊNCIAS	44
APÊNDICE A - Conjunto de fotografias selecionadas e verificação das categorias de descrição de imagens utilizadas na instituição.....	46
APÊNDICE B - Análise das categorias de descritores de imagem utilizadas na indexação do acervo do Colégio Catarinense comparados com a proposta de Manini (2002).....	87
ANEXO A – Cadastro do acervo do Colégio Catarinense	90

1 INTRODUÇÃO

Nessa pesquisa, foca-se no estudo da indexação realizada em imagens fotográficas. Essas imagens podem ser consideradas fontes de informação, pois apesar de não serem documentos verbais, isto é, escritos, elas registram momentos reais, fatos que aconteceram e conseguem passar uma informação visual, podendo gerar o conhecimento (BUENO, 2009; MAI MONE ; TÁLAMO, 2008).

Para que a fotografia consiga transmitir seu conteúdo e as suas informações, ela precisa ser recuperada. Para que isso ocorra, a fotografia precisa passar por um tratamento específico. Segundo Silva (2007 *apud* BUENO, 2009, p.4) a fotografia é “[...] um instrumento de pesquisa valioso para o pesquisador, mas para que possa atingir os seus objetivos – atender as necessidades de recuperação da informação contida no referido documento – requer um tratamento adequado”.

Esse tratamento pode ser feito por meio da indexação, que é um dos processos técnicos mais relevantes na representação do conteúdo de documentos, pois é considerada o “ato de identificar e descrever o conteúdo de um documento com termos representativos dos seus assuntos e que constituem uma linguagem de Indexação.” (NBR 12676, 1992, p. 2).

A indexação de documentos fotográficos, além dos aspectos previstos na norma, exige do profissional bibliotecário habilidades específicas em indexação, pois a fotografia pode não conter legendas ou resumo, e por isso o bibliotecário precisa estar apto a interpretar a informação transmitida pela fotografia, identificando os melhores assuntos para representá-la, tendo em vista que a informação tratada precisa ser recuperada.

Considerando que a indexação realizada nas imagens fotográficas não ocorre exatamente como a dos materiais textuais, a proposta dessa pesquisa é analisar como está acontecendo a indexação no Acervo Fotográfico do Colégio Catarinense, pois este possui um acervo que mostra o crescimento da cidade de Florianópolis, que indexado de maneira inadequada pode vir a trazer perdas informacionais, se o documento não for recuperado.

Além disso, observa-se que o Colégio Catarinense não se baseou em uma metodologia para o processo de indexação do acervo fotográfico, causando possíveis implicações na recuperação das fotografias.

Nesse sentido, o desenvolvimento desta pesquisa trará para a área de Biblioteconomia e Ciência da Informação novas contribuições sobre os estudos da Análise Documentária de imagens fotográficas, já que na língua portuguesa encontram-se poucos trabalhos publicados sobre o tema. Com isso, a pesquisa poderá ser tomada como base por outras instituições que queiram fazer o tratamento das imagens fotográficas. Para o Colégio Catarinense, este estudo proporcionará a verificação de sua Análise Documentária, e se ela está sendo realizada de forma adequada para que os documentos sejam recuperados, além de possibilitar possíveis mudanças no seu processo de indexação.

Estruturou-se esta pesquisa com os objetivos, apresentados a seguir, o referencial teórico, que apresenta a base encontrada na literatura, os procedimentos metodológicos, os resultados, que apresenta a análise, a conclusão e as referências.

1.1 OBJETIVOS

O objetivo geral e os específicos deste estudo estão descritos a seguir.

1.1.1 Objetivo Geral

Analisar a indexação adotada no Acervo Fotográfico da Associação Antônio Vieira – Colégio Catarinense, com base na proposta de Manini (2002).

1.1.2 Objetivos Específicos

- a) Identificar um conjunto de fotografias do Colégio Catarinense para analisar a indexação.
- b) Verificar as categorias de descrição de imagem utilizadas na indexação de fotografias feita na instituição.
- c) Comparar a indexação utilizada no Acervo Fotográfico do Colégio Catarinense com a proposta metodológica indicada por Manini (2002).

2 REFERENCIAL TEÓRICO

Nesta etapa do estudo, realizou-se o Referencial Teórico sobre os seguintes assuntos: Organização da Informação (2.1), Indexação (2.2) e Indexação de Imagens Fotográficas (2.3), que dão respaldo à problemática da pesquisa, e estão apresentados a seguir.

2.1 ORGANIZAÇÃO DA INFORMAÇÃO

Com a grande quantidade de conteúdos informacionais existentes, tanto em formato digital como físico, surge a necessidade de armazenar os documentos de forma que os mesmos sejam recuperados, efetuando-se o tratamento da informação. Segundo Naves e Kuramoto (2006, p.117), “o tratamento e a disseminação eficaz da informação têm se constituído em um dos grandes desafios do homem ao longo dos anos”.

Os profissionais da Biblioteconomia e da Ciência da informação utilizam técnicas para fazer o tratamento da informação, por meio da classificação, catalogação e indexação dos documentos, sendo esses alguns dos processos da Organização da informação.

A organização da informação envolve o tratamento e armazenamento da informação, possibilitando o acesso ao conhecimento. De acordo com Brascher e Café (2008, p.5), a organização da informação é:

[...] um processo que envolve a descrição física e de conteúdo dos objetos informacionais. O produto desse processo descritivo é a **representação da informação**, entendida como um conjunto de elementos descritivos que representam os atributos de um objeto informacional específico. Alguns tipos de representação da informação são construídos por meio de linguagens elaboradas especificamente para os objetivos da OI.

A representação da informação é realizada por meio de alguns elementos que descrevem como está representada aquela informação, dando atributos a ela. A organização da informação se dedica ao desenvolvimento de técnicas de criação e à investigação dos fundamentos científicos, utilizando ferramentas aplicadas em

sistemas de informação, que armazenam, recuperam e tratam os documentos para que os mesmos possam transmitir conhecimento (GALVÃO, 2011, p. 2).

O tratamento da informação envolve também a Análise Documentária. O “objetivo principal da análise documentária é oferecer meios adequados de representação da informação para que o usuário recupere o maior número de documentos relevantes na sua pesquisa” (CAFÉ, 2010, p.14).

Há dois tipos de organização da informação: a organização física e a de assunto. A descrição do suporte físico diz respeito aos processos de catalogação e a descrição do conteúdo diz respeito aos processos de classificação e indexação (CAFÉ, 2010).

Quanto à descrição do conteúdo, o foco dessa pesquisa é o processo de indexação, enfatizado no tópico seguinte.

2.2 INDEXAÇÃO

A indexação é uma das principais etapas da Análise Documentária. Segundo UNISIST (*apud* CAVALCANTI 1978, p.8) a “indexação é a representação, do conteúdo dos documentos, por meio de símbolos especiais, quer retirados do texto original (palavras-chave, ou frases-chave de um documento), quer escolhidos numa linguagem de informação ou de indexação.”

Em outras palavras, os autores Guinchat e Menou (1994, p.175) definem indexação como:

[...] uma das formas de descrição do Conteúdo. É a operação pela qual escolhe-se os termos mais apropriados para descrever o conteúdo de um documento. Este conteúdo é expresso pelo vocabulário da linguagem documental escolhida pelo sistema e os termos são ordenados para construir índices que servirão à pesquisa. É a operação central do sistema para armazenagem e pesquisa das informações.

A indexação é um dos processos mais relevantes na organização da informação, pois se um documento é indexado de forma inadequada, pode-se não recuperar o seu conteúdo informacional. De acordo com Café (2010, p.37), “[...] a indexação cumpre o papel de registrar todos ou quase todos os assuntos específicos” do documento.

Os processos de indexação, para Lancaster (2004, p. 1), “[...] identificam o assunto de que trata o documento.” Segundo ele, a indexação de assuntos e a redação de resumos estão relativamente ligadas, pois ambas estão relacionadas com a preparação da representação do conteúdo dos documentos.

De forma geral, pode-se afirmar que a indexação descreve o conteúdo informacional do documento, usando descritores para que este possa ser recuperado depois de armazenado.

A indexação de assuntos, de acordo com Lancaster (2004), envolve duas etapas principais. A primeira é a análise conceitual e a segunda é a tradução. A análise conceitual identifica o assunto do documento, e a tradução “envolve a conversão da análise conceitual de um documento num determinado conjunto de termos de indexação. A esse respeito, faz-se uma distinção entre indexação por extração (indexação derivada) e indexação por atribuição” (LANCASTER, 2004, p.18).

Na indexação por extração, são retirados somente termos que se encontram no documento para serem os descritores ou as palavras-chaves. Já na indexação por atribuição, os termos não precisam ser propriamente encontrados no documento, mais sim serem atribuídos pelo indexador (LANCASTER, 2004).

Os princípios fundamentais da indexação são a especificidade e a exaustividade. Segundo Cavalcanti (1978, p.53), a exaustividade “é a relação entre o número de documentos pertinentes fornecidos em resposta a uma pergunta, e o número total de documentos pertinentes que responderiam a pergunta formulada”.

Guinchat e Menou (1994, p.176), definiram de forma mais resumida a indexação exaustiva, que para os autores refere-se “a totalidade do documento, praticamente frase por frase”. Já para Lancaster (2004), a indexação exaustiva pode abranger de forma mais completa o conteúdo de que trata o documento, possibilitando a utilização de mais palavras-chave.

A especificidade, para Cavalcanti (1978, p.53), “é o grau de precisão de um sistema de indexação quando aplicado aos(s) assunto(s) de um documento”. Lancaster (2004) e Guinchat e Menou (1994) chamam a especificidade de indexação seletiva.

A indexação pode ser mais seletiva, ou seja, representar o documento, com menos palavras-chave (LANCASTER, 2004). Com outras palavras, mais na mesma linha de raciocínio de Lancaster (2004), Guinchat e Menou (1994, p.176) afirmam

que a indexação seletiva retém “[...] apenas as informações que possam interessar aos usuários de uma unidade documental determinada”.

De forma geral, pode-se afirmar que a exaustividade ocorre quando no processo de indexação se utiliza mais termos para representar o documento, detalhando mais seu conteúdo informacional, enquanto a indexação seletiva ou específica ocorre quando se utilizam poucos termos para descrever o documento, descrevendo de forma mais geral o seu conteúdo.

A indexação pode ser feita com base na linguagem natural, que é a utilizada normalmente pelo homem no seu cotidiano ou a linguagem controlada, que é a linguagem elaborada, isto é, o vocabulário controlado.

A linguagem natural é “formada pela reunião de sinais utilizados e reconhecidos facilmente pelo homem [...] sinal é o símbolo convencional que se destina a se transmitir uma informação” (CAVALCANTI, 1978, p.11).

A linguagem controlada, que é adotada como artificial por Cavalcanti (1978, p.13, grifo do autor), é:

[...] elaborada de acordo com regras previamente estabelecidas, procura se adaptar a necessidades específicas. Esta linguagem é o espelho do chamado vocabulário controlado que relaciona termos utilizados em sistemas de indexação, com vistas à uniformidade de armazenagem de informações, bem como à facilidade de recuperação.

Quanto à sua tipologia, a indexação pode também ser pré-coordenada ou pós-coordenada. Na indexação pós-coordenada, “os termos são combinados ou correlacionados no momento da pesquisa para a recuperação da informação”. Lancaster (2004, p.39) afirma que na indexação pós-coordenada “os termos podem ser combinados entre si de qualquer forma no momento em que se faz a busca”.

Na pré-coordenada, de acordo com Cavalcanti (1978, p.15), “os termos são combinados no momento de sua preparação, ou seja, na qual os termos são elaborados com a finalidade de identificar itens específicos, principalmente em se tratando de assuntos complexos”.

A indexação será realizada conforme as necessidades de cada unidade de informação, que decidirá se fará uma indexação exaustiva ou específica, qual linguagem irá utilizar e qual tipologia irá adotar. Todos esses fatores dependem do tipo de unidade de informação que o documento está inserido, do usuário que esse documento irá atender e do profissional que realizará o processo de indexação.

No caso da indexação de fotografias, tanto o usuário como o documento são específicos, conforme enfatizado a seguir.

2.3 INDEXAÇÃO DE IMAGENS FOTOGRÁFICAS

As imagens fotográficas apesar de não serem documentos textuais, também precisam passar pelo processo de indexação, especificamente indexação por conceitos na representação da imagem.

Na representação da imagem fotográfica, não se utilizam os mesmos procedimentos empregados na Análise Documentária de documentos textuais, pois o estatuto da imagem fotográfica a diferencia do texto e a imagem fotográfica não se baseia somente em conteúdo informacional, mas também na sua expressão fotográfica (SMIT, 1996).

Vale ressaltar que mesmo não utilizando exatamente os mesmos procedimentos empregados nos documentos textuais, a indexação de imagens fotográficas se baseia nos princípios fundamentais da análise documentária de documentos textuais, adaptando-os para a sua análise.

Por tal motivo, foi necessário desenvolver uma análise documentária para as imagens fotográficas, pois esses materiais precisam de cuidados especiais. De acordo com Manini (2002, p.22):

Por seu conteúdo histórico e valor informacional, o documento fotográfico requer cuidados especiais e um olhar especializado. A descrição e a extração de unidades de indexação (descritores ou palavras chave) de uma fotografia demandam regras e métodos específicos.

Para a realização dessa descrição da imagem, tendo em vista a especificidade desse tipo de material, nasceu a preocupação em desenvolver a Análise Documentária de Imagens (MANINI, 2002). Autores como Panofsky, Shatford (*apud* MANINI, 2002), Smit(1996) e Manini (2002) desenvolveram alguns critérios para a análise da imagem.

A análise das imagens possui três níveis, que foram propostos por Panofsky (1979 *apud* SMIT, 1996), tais sejam: pré-iconográfico, iconográfico e iconológico.

Smit (1996, p.30) descreve brevemente esses três níveis:

- nível pré-iconográfico: nele são descritos, genericamente, os objetos e ações representados pela Imagem;
- nível iconográfico: estabelece o assunto secundário ou convencional ilustrado pela imagem. Trata-se, em suma, da determinação do significado mítico, abstrato ou simbólico da imagem, sintetizado a partir de seus elementos componentes, detectados pela análise pré-iconográfica;
- nível iconológico: propõe uma interpretação do significado intrínseco do conteúdo da imagem. A análise iconológica constrói-se a partir das anteriores, mas recebe fortes influências do conhecimento do analista sobre o ambiente cultural, artístico e social no qual a imagem foi gerada.

Dentre os três níveis acima, destaca-se que o nível pré-iconográfico detalha a foto de forma genérica, o iconográfico é mais específico, dando mais detalhes ao material, complementando o pré-iconográfico e o iconológico é construído a partir dos dois níveis anteriores, somados ao conhecimento do analista e do ambiente da imagem.

Shatford (1986 *apud* SMIT, 1996, p.31) introduz, a partir dos níveis de Panofsky, uma diferença na representação da imagem, fazendo a seguinte pergunta: “A imagem é de que? E o significado expressivo pergunta: A imagem é sobre o que?”. Com isso, Shatford propôs para a descrição da imagem o *DE Genérico*, *DE Específico* e o *SOBRE*.

No quadro 1, Smit (1996, p. 32) relaciona a teoria de Panofsky (1979 *apud* SMIT, 1996) e de Shatford (1996 *apud* SMIT, 1996).

Quadro 1 - Comparação dos níveis de descrição de imagens propostos por Panofsky (1979, *apud* SMIT, 1996) e Shatford (1986, *apud* SMIT, 1996).

PANOFSKY	Exemplo	SHATFORD	Exemplo
Nível pré-iconográfico, significado fatural	Homem levanta o chapéu	DE genérico	Ponte
Nível iconográfico, significado fatural	Sr. Andrade levanta o chapéu	DE específico	Ponte das Bandeiras
Nível pré-iconográfico + iconográfico significado expressivo	Ato de cortesia, demonstração de educação, etc	SOBRE	Transporte urbano, São Paulo, Rio Tietê, arquitetura, urbanização, etc

Fonte: Smit (1996, p.32)

Como mostra-se no quadro 1, Shatford (1996, *apud* SMIT, 1996) aprofundou-se na metodologia de Panfosky (1979, *apud* SMIT, 1996) começando a detalhar mais o conteúdo informacional da fotografia, usando o *DE* e o *SOBRE*.

De acordo com Manini (2002, p.73), na distinção entre o *DE* e o *SOBRE*, pode-se afirmar que:

[...] o *DE* é mais objetivo e consensual; já o *SOBRE* mais subjetivo e de consenso limitado, estando esta limitação vinculada à polissemia da imagem e ao repertório do observador. O *SOBRE* é tudo que não é imagem em si, embora ele 'esteja' na imagem.

Em outras palavras, o *DE* está mais visível na imagem, pois é mais objetivo, o *SOBRE* não está nitidamente visível na imagem, ele está na imagem, mais não é tão observado.

As categorias informacionais *Quem*, *Onde*, *Quando*, *Como* e *O Que*, utilizadas na análise documentária textual, são recuperadas e adaptadas para a análise das imagens (SMIT, 1996; MANINI, 2002).

Essas categorias informacionais facilitam o processo de indexação das imagens, pois com elas o indexador sabe o que é relevante ou não inserir na indexação da fotografia. No quadro 2, Smit (1996, p.32) delimita as categorias de representação do conteúdo das imagens.

Quadro 2 – Categorias de descrição do conteúdo das imagens.

Categorias	Representação do Conteúdo das Imagens
QUEM	Identificação do “objeto focado”: seres vivos, artefatos, construções, acidentes naturais, etc.
ONDE	Localização da imagem no “espaço”; espaço geográfico ou espaço da imagem (p. ex. São Paulo ou interior de danceteria).
QUANDO	Localização da imagem no “tempo”: tempo cronológico ou momento da imagem (p. ex. 1996, noite, verão).
COMO/ O QUE	Descrição de “atitudes” ou “detalhes” relacionados ao “objeto focado”, quando este é um ser vivo (p. ex. cavalo correndo, criança trajando roupa do século XVIII).

Fonte: Smit (1996, p.32).

Smit (1996, p.33) elaborou um quadro explicativo (ver, quadro 3), sobre a metodologia para a indexação de imagens proposta por Shatford (1986 *apud* SMIT, 1996), apresentando as categorias informacionais cruzadas com os níveis *DE genérico*, *DE específico* e *SOBRE*., além da definição geral de cada uma.

Quadro 3 – Métodos de indexação de imagens fotográficas.

Categoria	Definição geral	DE genérico	DE específico	SOBRE
QUEM	Animado e inanimado, objetos e seres concretos.	Esta imagem é de quem? De que seres?	De quem, especificamente se trata?	Os seres ou objetos funcionam como símbolos de outros seres ou objetos? Representam a manifestação de uma abstração?
	Exemplo	Ponte	Ponte das Bandeiras	Urbanização
				Arquitetura dos anos 40
ONDE	Onde está a imagem no espaço?	Tipos de lugares geográficos, arquitetônicos ou cosmográficos	Nomes de lugares geográficos, arquitetônicos ou cosmográficos	O lugar simboliza um lugar diferente ou mítico? O lugar representa a manifestação de um pensamento abstrato?
	Exemplo	Selva	Amazonas	Paraíso (supõem um contexto que permita essa interpretação)
	Exemplo	Perfil da cidade	Paris	Monte Olimpo (como o exemplo anterior)
QUANDO	Tempo linear ou cíclico, datas e períodos específicos, tempos recorrentes	Tempo cíclico	Tempo linear	Raramente utilizado, representa o tempo à manifestação de uma idéia abstrata ou símbolo?
	Exemplo	Primavera	1996	Esperança, fertilidade, juventude
O QUE	O que os objetos e seres estão fazendo? Ações, eventos, emoções	Ações, eventos	Eventos individualmente nomeados	Que idéias abstratas (ou emoções) estas ações podem simbolizar?
	Exemplo	Morte	Pietà	Dor (emoção)
	Exemplo	Jogo de futebol (ação)	Copa do Mundo 1995	Esporte

Fonte: Smit (1996, p.33).

Smit (1997, *apud* MANINI, 2002, p.90), propôs uma tabela (ver, quadro 4) para apresentar como a fotografia expressa o seu conteúdo informacional.

Quadro 4 – Categorias e variáveis a partir da Dimensão Expressiva.

Categoria	Variáveis
Imagem	“retrato,” “paisagem” Fotomontagem Efeitos especiais (estroboscopia, alto-contraste, etc.)
Ótica	Utilização de objetivas (fisch-eye, grande-angular, teleobjetiva, etc.) Utilização de filtros (infravermelho, ultravioleta, etc.)
Tempo de exposição	Instantâneo, pose, longa exposição
Luminosidade	Luz diurna, noturna, contraluz
Enquadramento e a posição da câmera	Enquadramento do objeto fotografado (vista parcial, geral, etc.) Enquadramento de seres vivos (plano geral, médio, americano, close, detalhe, etc.) Posição da câmera (câmera alta, câmera baixa, vista aérea, submarina, subterrânea, de microscópio eletrônico, etc.) Etc.

Fonte: Smit (1997 *apud* MANINI, 2002, p.90).

Manini (2002), com base na proposta de Smit (1997), sugeriu algumas alterações no quadro anterior, inserindo por sua vez a Dimensão Expressiva na grade da Análise Documentária das imagens. No quadro 5, apresenta-se a alteração.

Quadro 5 – Dimensão Expressiva da Imagem na análise documentária de imagens fotográficas.

Recurso Técnicos	Variáveis
Efeitos Especiais	- fotomontagem - estroboscopia - alto-contraste - trucagens - esfumação - etc.
Ótica	- utilização de objetivas (fish-eye, lente normal, grande-angular, teleobjetiva, etc.) - utilização de filtros (infravermelho, ultravioleta, etc.) - etc.
Tempo de Exposição	- Instantâneo - pose - longa exposição - etc.
Luminosidade	- luz diurna - luz noturna - contraluz - luz artificial - etc.
Enquadramento	- enquadramento de objeto fotografado (vista parcial, vista geral, etc.) - enquadramento de seres vivos (plano geral, médio, americano, <i>close</i> , detalhe) - etc.
Posição da Câmera	- câmera alta - câmera baixa - vista aérea - vista submarina - vista subterrânea - microfotografia eletrônica - distância focal (fotografo/ objeto) - etc.
Composição	- retrato - paisagem - natureza morta - etc.
Profundidade de Campo	- com profundidade: todos os campos fotográficos nítidos (diafragma mais fechado) - sem profundidade: o campo de fundo sem nitidez (diafragma mais aberto)

Fonte: Manini (2002, p.91).

Com base no quadro 5, observa-se que a Dimensão Expressiva da fotografia no processo de indexação das imagens fotográficas refere-se a forma que a fotografia foi tirada. Manini (2002, p.47) explica que a Dimensão Expressiva da fotografia é:

[...] a parte da imagem fotográfica dada pela técnica: é a 'aparência física' através da qual a fotografia expressa seu conteúdo informacional, é a extensão significativa da fotografia manifesta pela forma como a imagem se apresenta (revelada pela técnica).

A Dimensão expressiva foi acrescentada por Manini (2002) na grade de Smit (1997), fazendo então parte da Análise Documentária da Imagem, sendo este o quadro utilizado neste estudo (ver, quadro 6). Manini (2002), além de acrescentar a Dimensão Expressiva, fez outras alterações, colocando a categoria *O Que* junto com a categoria *Quem*, deixando a categoria *Como* sozinha, como está apresentado a seguir.

Quadro 6 – Grade da Análise Documentária de imagens fotográficas.

	Conteúdo Informacional		Dimensão Expressiva
	DE	SOBRE	
Categoria	Genérico	Específico	
Quem / O que			
Onde			
Quando			
Como			

Fonte: Manini (2002, p.105).

Com esse quadro pode-se afirmar que a Dimensão expressiva é um elemento que precisa ser levado em consideração no processo de indexação. Conforme Manini (2002, p.88),

A importância de se considerar a Dimensão Expressiva na Análise Documentária de Imagens está no fato de que o ponto decisivo de escolha de uma fotografia (a partir de um conjunto de imagens recuperadas num sistema de recuperação de informações visuais) pode estar justamente na forma como a mensagem imagética foi construída para transmitir determinado conteúdo informacional.

A utilização do processo de indexação de imagens fotográficas é essencial no tratamento dos acervos fotográficos, pois facilita a atividade do indexador, ajudando-o a descrever com mais precisão o conteúdo informacional da fotografia, e auxiliando a recuperação da informação.

Diante dos sistemas apresentados, justifica-se a escolha por Manini (2002), por apresentar um quadro mais completo, que automaticamente influenciará na recuperação da informação, As escolhas e critérios metodológicos da pesquisa serão apresentados a seguir.

3 PROCEDIMENTOS METODOLÓGICOS

Esta seção apresenta os procedimentos metodológicos que foram utilizados na realização da pesquisa.

A pesquisa, de acordo com o objetivo geral, possui caráter exploratório, pois “tem como propósito proporcionar maior familiaridade com o problema, com vistas a torná-lo mais explícito ou a construir hipóteses” (GIL, 2010, p. 27).

Do ponto de vista da abordagem do problema, a pesquisa pode ser classificada como qualitativa, pois não necessita de métodos estatísticos. De acordo com Silva e Menezes (2001, p. 20), a pesquisa qualitativa considera “[...] que há uma relação dinâmica entre o mundo real e o sujeito, isto é, um vínculo indissociável entre o mundo objetivo e a subjetividade do sujeito que não pode ser traduzido em números [...] não requer o uso de métodos e técnicas estatísticas”.

A instituição estudada na pesquisa foi o Colégio Catarinense, que possui um acervo fotográfico com informações históricas desde o ano de 1905, contendo documentos não apenas da história do Colégio, mas da cidade de Florianópolis também. Por tal motivo, surgiu o interesse em analisar o processo de indexação realizado nas imagens fotográficas da instituição.

Na coleta de dados, as informações necessárias foram retiradas da base de dados do Colégio Catarinense, onde estão registrados os documentos do acervo. Nessa etapa, foram analisados os metadados do cadastro do acervo das imagens fotográficas selecionadas na amostra, como o título (assunto), o resumo, os classificadores e a data.

Sentiu-se a necessidade de selecionar uma quantidade de fotografias do acervo já indexadas para serem analisadas. Verificou-se a inviabilidade de utilizar a data como um critério para a seleção, pois as fotografias não são indexadas por ordem cronológica, e sim de forma aleatória.

Assim, o critério utilizado foram os classificadores da base de dados, tais sejam: “passeios”, “diretores”, “eventos”, “esportes” e “turmas”. Foram selecionados cinco fotos de cada. Em relação ao classificador “alunos e ex-alunos”, foram selecionadas seis fotos, e o classificador “instalações”, quatro fotos. O objetivo dos critérios utilizados foi criar uma amostra representativa de todos os assuntos tratados no acervo do colégio, totalizando 35 imagens fotográficas.

A análise dos dados foi realizada com base na metodologia indicada por Manini (2002), que adere a dimensão expressiva da imagem como um fator importante na indexação de imagens fotográficas.

Em uma primeira etapa, as informações de cada registro escolhido, já cadastradas na base de dados do Colégio, foram colocadas na grade de Manini (2002), analisando-se quais as informações das categorias descrição de imagem (*Quem/ O Que, Onde, Quando e Como*), se o SOBRE e a Dimensão Expressiva, foram cadastradas pelo colégio e se a indexação estava completa. As informações foram feitas com base no quadro 6 (p.25), e as tabelas preenchidas encontram-se no apêndice A.

Em uma segunda etapa, verificou-se em que campo do cadastro do acervo do colégio encontravam-se descritas as categorias propostas na grade de Manini (2002). Para isso, utilizou-se o quadro 7, que encontra-se na página seguinte. O quadro preenchido encontra-se no apêndice B.

Foto 19										
Foto 20										
Foto 21										
Foto 22										
Foto 23										
Foto 24										
Foto 25										
Foto 26										
Foto 27										
Foto 28										
Foto 29										
Foto 30										
Foto 31										
Foto 32										
Foto 33										
Foto 34										
Foto 35										

Fonte: Manini (2002, adaptado pela autora.)

4 RESULTADOS

Apresenta-se nesta etapa o Acervo Fotográfico do Colégio Catarinense (4.1) e a Análise dos resultados (4.2).

4.1 ACERVO FOTOGRAFICO DO COLÉGIO CATARINENSE

No ano de 2004, a bibliotecária do Colégio Catarinense na época, teve a iniciativa de fundar um arquivo fotográfico na instituição, devido ao centenário do Colégio, que ocorreu no ano de 2005. Foram então reunidas todas as fotos do Colégio em um mesmo local.

O Arquivo Fotográfico encontra-se no terceiro andar do Colégio Catarinense, que é localizado na Rua Esteves Júnior, nº 711, Centro de Florianópolis /SC. A sala possui 74 metros quadrados, além das fotografias, o acervo também possui outros materiais iconográficos e textuais como: slides, negativos, livros alguns destes considerados obras raras e correspondências.

Não é possível precisar a quantidade exata de fotografias que compõem o acervo, sabe-se que 2.323 imagens já foram digitalizadas e estão cadastradas na base de dados do Colégio.

O quadro de funcionários que trabalha no acervo compõem-se de: duas estagiárias de Biblioteconomia, uma auxiliar de biblioteca e uma bibliotecária. O tratamento técnico das fotografias é realizado por uma das estagiárias da área de Biblioteconomia, que é supervisionada pela bibliotecária.

O cadastro do acervo, na base de dados do colégio, aparece com as informações condensadas para o usuário, sem identificar os campos e os classificadores utilizados no cadastro. O número que aparece na parte superior da página é o número de registro, depois aparece o título, seguido da data. Abaixo da fotografia encontra-se o resumo, sendo que os classificadores utilizados na indexação não aparecem nesta página de pesquisa (ver exemplo na figura 1). No cadastro utilizado pelo acervo do Colégio Catarinense, aparecem os campos utilizados, que encontra-se no anexo A.

Figura 1: Identificação dos campos do acervo do Colégio Catarinense.

The image shows a digital record interface. At the top, a grey bar contains the number '505'. Below it, the title 'Passeio do Terceiro Ano Científico à Blumenau' and the date '26/10/1963' are displayed. A box labeled 'Nº de registro' points to '505', and another box labeled 'Data' points to the date. A box labeled 'Assunto' points to the title. Below the title is a thumbnail image of a group of people. Below the image are two links: '[download do arquivo original ...]' and '[Ver arquivo do tamanho original]'. At the bottom, a box labeled 'Resumo' points to a text block containing the following information:

Foto do Passeio que o Terceiro Ano Científico fez em 26/10/1963. Esta foto foi em Camboriú em uma parada. Nesta foto encontra-se o Sr. Homero Bruno Malburg.

Localização Física: Armário 01 - Gaveta 02 - Pasta 504 a 555, **Localização Digital:** DVD 01
Aquisição: Doutor Homero Bruno Malburg, **Dimensões:** 11,5 x 8,5 cm
Notas: Pesquisa feita com os dados enviados pelo Senhor Homero Bruno Malburg. A foto que está no Arquivo do Colégio é uma cópia do original.
Conservação: Manchada
Estado: ótima, **Suporte:** fotografia, **Dados Técnicos:** preto e branco

Fonte: Colégio Catarinense (2012).

A análise dos resultados é apresentada no tópico seguinte.

4.2 ANÁLISE DOS RESULTADOS

Serão apresentados a seguir os resultados da análise da indexação do Colégio Catarinense. Em primeiro lugar, apresenta-se uma versão geral da análise, mostrando as categorias preenchidas e em que fotografias foram encontradas. Em seguida, apresenta-se a análise por categorias de descrição de imagem.

Com a seleção das 35 fotografias já indexadas no cadastro do acervo do Colégio Catarinense, utilizou-se a grade de Manini (2002) para fazer a verificação das categorias utilizadas na indexação de imagens feita pela instituição. Os documentos selecionados para analisar a indexação e a verificação das categorias encontram-se no apêndice A.

Para a verificação, preencheram-se as categorias da grade de Manini (2002) com as informações já cadastradas pelo colégio para aquela fotografia. Com isso, só foram preenchidos os campos em que as informações constavam no cadastro.

Para identificar as categorias no cadastro feito pela instituição, foram feitas as perguntas: *Quem* ou *O que* está na fotografia? *Onde* foi batida a fotografia? *Quando* é a fotografia? *Como* está o objeto ou pessoa na fotografia? *SOBRE* o que é a imagem? Verificou-se também se continha a Dimensão Expressiva da Imagem. Depois de localizadas, essas informações foram colocadas na grade de Manini (2002).

Analisando as informações já na grade de Manini (conforme apêndice A), verificou-se que a indexação do Colégio Catarinense não preenche todas as categorias. A categoria *Quem/ O Que* foi preenchida por 33 fotografias. A categoria *Onde* foi encontrada em nove fotografias; a categoria *Quando* foi localizada em todas as fotografias; a categoria *Como* foi identificada em uma fotografia, o campo *SOBRE* foi preenchido em oito fotografias. A Dimensão Expressiva da imagem foi localizada em apenas uma das 35 fotografias.

No quadro 8, mostra-se as categorias de descrição de imagens e o número da fotografia em que foram localizadas.

Quadro 8 – Categorias de descrição de imagens X fotografias.

CATEGORIAS	FOTOGRAFIAS
<i>Quem/ O que</i>	2, 3, 5, 6, 7, 8, 9, 10, 11, 12, 13, 14, 15, 16, 17, 18, 19, 20, 21, 22, 23, 24, 25, 26, 27, 28, 29, 30, 31, 32, 33, 34, 35.
<i>Onde</i>	1, 3, 4, 9, 10, 11, 12, 17, 20.
<i>Quando</i>	1, 2, 3, 4, 5, 6, 7, 8, 9, 10, 11, 12, 13, 14, 15, 16, 17, 18, 19, 20, 21, 22, 23, 24, 25, 26, 27, 28, 29, 30, 31, 32, 33, 34, 35.
<i>Como</i>	20
SOBRE	1, 3, 4, 5, 9, 11, 12, 14.
Dimensão Expressiva	29

Fonte: Dados da Pesquisa (2012).

Com o quadro 8, fica possível uma melhor visualização das informações descritas acima. Pode-se verificar a diferença de uma categoria para outra e quais categorias são mais ou menos utilizadas. As categorias *Quem/ O Que* e a *Quando* são as categorias que ficam em destaque no quadro, pelo número de fotografias que

preenchem a mesma. A categoria *Como* e a Dimensão Expressiva são raramente utilizadas, sendo que apenas uma fotografia preencheu esses campos.

Serão apresentados a seguir os resultados da análise e da comparação, com base nos apêndices A e B. Juntamente com a análise, foram descritas as definições das categorias de descrição de imagem, para uma melhor compreensão dos dados. Elaborou-se um tópico para cada categoria e um quadro para cada uma delas, para uma melhor visualização da análise e dos dados dos apêndices.

4.2.1 Categoria *QUEM/ O QUE*

A categoria *Quem/ O Que* foi encontrada no acervo do Colégio Catarinense em 33 das 35 fotografias nos campos Resumo e Assunto, sendo que a informação encontrava-se na mesma fotografia nos dois campos.

Segundo Smit (1996, p. 32) a categoria *Quem* é a “identificação do ‘objeto enfocado’: seres vivos, artefatos, construções, acidentes naturais, etc.”. A categoria *O Que* é apresentada por Smit (1996, p.32) como “descrição de ‘atitudes’ ou ‘detalhes’ relacionados ao ‘objeto enfocado’, quando este é um ser vivo (p. ex. cavalo correndo, criança trajando roupa do século XVIII).” A categoria *O Que* era relacionada por Smit com a categoria *Como*, mas Manini em 2002, separou as duas categorias e colocou a categoria *O Que* com a *Quem*.

No Quadro 9, apresenta-se a análise da categoria *Quem / O Que*, mostrando o número da fotografia em que a informação foi encontrada, o DE Genérico e o DE Específico, os campos utilizados e a informação que constava em cada campo.

Na informação do DE Específico, para não ficar muito extenso, as informações que continham o nome de todos os alunos, em vez de aparecer nome por nome, foi colocado o seguinte: “Foram colocados todos os nomes dos alunos que estavam na foto.” Ressalta-se que apareceram no quadro apenas as fotografias que apresentavam pelo menos uma dessas categorias.

Quadro 9 – Análise da categoria Quem/ O Que.

CATEGORIA QUEM / O QUE				
Foto	DE Genérico		DE Específico	
	Campos	Informação	Campos	Informação
2	- Assunto - Resumo	Sala	- Assunto - Resumo	Sala de estudos do Internato
3			- Assunto - Resumo	Terceiro ano Científico
5	- Assunto - Resumo	Dormitório	- Assunto - Resumo	Dormitório dos internos
6	- Assunto - Resumo	Diretor	- Assunto - Resumo	Diretor Padre Max Scheneller
7	- Assunto - Resumo	Diretor	- Assunto - Resumo	Diretor Padre Agostinho Scholl
8	- Assunto - Resumo	Diretor	- Assunto - Resumo	Diretor Padre João Alfredo Rohr
9	- Assunto - Resumo	Governador	- Assunto - Resumo	Governador Hercílio Luz
10	- Assunto - Resumo	Governador	- Assunto - Resumo	Governador Vidal Ramos
11			- Assunto - Resumo	Dia da Pátria
12			- Assunto - Resumo	Centenário da Independência
13	- Assunto - Resumo	Peça Teatral	- Assunto - Resumo	Peça Teatral "Pio VII e Napoleão I"
14			- Assunto - Resumo	Desfile escolar em honra do sexto aniversário do Governo do Dr. Nereu Ramos
15	- Assunto - Resumo	Heróis	- Assunto - Resumo	Heróis da campanha Missionária
16	- Assunto - Resumo	Tenente	- Assunto - Resumo	Tenente Armando Fernandes Guedes
17	Resumo	Alunos		
18	- Assunto - Resumo	Campeões nos jogos da primeira divisão	- Resumo	Foram colocados todos os nomes dos alunos que estavam na foto.
19	- Assunto - Resumo	Primeiro Team da primeira divisão	- Resumo	Foram colocados todos os nomes dos alunos que estavam na foto
20	- Assunto - Resumo	Aula	- Assunto - Resumo	Aula de Educação Física
21	- Assunto - Resumo	Turma do curso Médio	- Resumo	Foram colocados todos os nomes dos alunos que estavam na foto
22	- Assunto - Resumo	Terceira série do curso científico turma A	- Resumo	Foram colocados todos os nomes dos alunos que estavam na foto
23	- Assunto	Terceiro Científico	- Resumo	Foram colocados

(Continuação Quadro 9)

	- Resumo	turma de engenharia		todos os nomes dos alunos que estavam na foto
24	- Assunto - Resumo	Sexta série turma B	- Resumo	Foram colocados todos os nomes dos alunos que estavam na foto
25	- Assunto - Resumo	Segunda série do ensino fundamental turma E	- Resumo	Foram colocados todos os nomes dos alunos que estavam na foto
26			- Assunto - Resumo	Dib Cherem
27			- Assunto - Resumo	Erasmus Rodrigues
28	Resumo	Interno	- Assunto - Resumo	Edu Rosa
29			- Assunto - Resumo	Pic-Nic à Lagoa
30	- Assunto - Resumo	Team	- Assunto - Resumo	Team de Foot-ball
31	- Assunto - Resumo	Terceira série do segundo grau turma C	Resumo	Foram colocados todos os nomes dos alunos que estavam na foto
32	- Resumo	Prédio	- Assunto - Resumo	Ginásio Catarinense
33			- Assunto - Resumo	Ginásio Catarinense
34	- Assunto - Resumo	Laboratório	- Assunto - Resumo	Laboratório de Física
35			- Assunto - Resumo	Olaria e Marcenaria

Fonte: Dados da Pesquisa (2012).

Pode-se verificar com o quadro 9 a utilização dos DE Genérico e DE Específico, observando-se que o acervo do Colégio Catarinense cadastra as informações das fotografias mais especificamente, pois utiliza com mais frequência o DE Específico, que apareceu em 32 fotografias (a fotografia nº 17 possui o DE Específico). O DE Genérico apareceu com menos intensidade, sendo encontrado em 25 fotografias, de um total de 33 que apresentam a categoria *Quem/ O Que*.

Analisando o quadro 9, pode-se verificar também as informações utilizadas pelo Colégio para descrever as fotografias, que utiliza-se em algumas fotos a linguagem da época em que a fotografia foi tirada, como pode-se ver na foto 30, em que utiliza-se “Team de Foot-ball” no lugar de “time de futebol”, o que nesse caso pode dificultar a recuperação da informação pelo usuário.

4.2.2 A categoria **ONDE**

A categoria *Onde* apareceu em nove fotografias nos campos Resumo e Assunto, sendo que em duas fotografias (nº 1 e 4) constava a informação nos dois campos e em três fotografias (3, 9 e 10) só no campo Assunto. Em quatro fotografias, essa categoria aparece no campo Resumo (11, 12, 17 e 20). Essa categoria é definida como a “localização da imagem no ‘espaço’; espaço geográfico ou espaço da imagem (p. ex. São Paulo ou interior da danceteria)” (SMIT, 1996, p. 32).

O Quadro 10 mostra os resultados dessa categoria.

Quadro 10 – Análise da categoria Onde.

CATEGORIA ONDE				
Foto	DE Genérico		DE Específico	
	Campos	Informação	Campos	Informação
1	- Assunto - Resumo	Praia	- Assunto - Resumo	Praia de Canasvieiras
3			- Assunto	Blumenau
4	- Assunto - Resumo	Praia	- Assunto - Resumo	Praia do Forte (Fpolis)
9			- Assunto	Ginásio Catarinense
10			- Assunto	Ginásio Catarinense
11			- Resumo	Ginásio Catarinense
12	- Resumo	Ginásio	- Resumo	Alpendre do Ginásio
17	- Resumo	Ginásio Catarinense	- Resumo	Pátio Aberto do Ginásio Catarinense
20	-Resumo	Ginásio	- Resumo	Parte Externo do ginásio

Fonte: Dados da Pesquisa (2012).

Pode-se observar que o DE Genérico aparece em apenas cinco fotografias na categoria *Onde*, já o DE Específico aparece em nove fotografias, sendo que o total de fotografias que consta na categoria *Onde* é de nove fotografias.

4.2.3 Categoria QUANDO

Conforme o quadro 11 encontrou-se a categoria *Quando* nas 35 fotografias do Colégio Catarinense no campo Data. Desse total, 26 encontram-se também no campo Resumo, 11 encontram-se também no campo Assunto, sendo que 10 fotografias aparecem nos três campos, ao mesmo tempo.

A categoria *Quando* é a “localização da imagem no ‘tempo’: tempo cronológico ou momento da imagem (p. ex. 1996, noite, verão)” (SMIT, 1996, p.32).

Quadro 11 – Análise da categoria *Quando*.

CATEGORIA QUANDO				
Foto	DE Genérico		DE Específico	
	Campos	Informação	Campos	Informação
1			- Data - Resumo	- 30/10/1948 - Outubro de 1948
2			- Data - Resumo	1944
3			- Data - Resumo	26/10/1963
4			-Data	15/11/1963
5			- Data - Resumo	1939
6			- Data - Resumo	1928
7			- Data - Resumo	1924
8			- Data - Resumo	- 1946 - Setembro de 1946
9			- Data	06/08/1920
10			- Data - Resumo	- 04/01/1906 - 4 de Janeiro de 1906
11	- Resumo	- Na segunda década	- Data	- 1920
12			- Data	- 1922
			- Assunto - Resumo	- 07 de Setembro De 1922
13			- Data	1956
14			-Data - Assunto	- 01/05/1941 - 1941
15			- Data - Assunto - Resumo	1947
16			- Data	1942

(Continuação Quadro 11)

			- Resumo	
17			- Data	21/06/1942
18			- Data - Assunto - Resumo	1932
19			- Data - Resumo	1927
20			- Data - Resumo	- 10/11/1941 - 10 de Novembro de 1941
21			- Data - Assunto - Resumo	1944
22			- Data - Assunto - Resumo	1971
23			- Data - Assunto - Resumo	1969
24			- Data - Assunto - Resumo	2000
25			- Data - Assunto - Resumo	2006
26			- Data	1941
27			- Data	1941
28			- Data - Resumo	1944
29			- Data	14/04/1941
30			- Data - Resumo	- 1916 - 1915
31			- Data - Assunto - Resumo	1984
32			- Data - Assunto - Resumo	1939
33			- Data - Resumo	- 1920
34	- Resumo	- entre a década de 20 e 30	- Data	1920
35			- Data - Resumo	1924

Fonte: Dados da Pesquisa (2012).

A categoria *Quando* aparece com unanimidade em todas as fotografias, pois o campo “Data” é obrigatório no cadastro do acervo do Colégio Catarinense, tendo em vista que não é permitido o cadastro de imagens na base de dados sem a informação de sua data. Porém, como observa-se no quadro 11, essa categoria não encontra-se somente no campo data, normalmente ela também consta no resumo ou no assunto da fotografia.

Nessa categoria, o DE Genérico apareceu em apenas duas fotografias (nº 11 e 34) e o DE Específico foi encontrado em todas as 35 fotografias da análise. Ressalta-se que o campo Data refere-se à data específica em que foi batida a fotografia, como por exemplo, a data completa: dia mês e ano; ou mês e ano; e ainda, apenas constar o ano. Essas informações preenchem o DE Específico. As datas prováveis como, por exemplo, a fotografia 34, que alega ser entre a década de 20 e 30 preenche o DE Genérico.

No caso da fotografia 34, que preenche os dois DEs (Genérico e Específico), deve-se, conforme já explicado, a característica do cadastro do acervo, que impõe o preenchimento da data e não permite colocar uma data provável. Assim, colocou-se a data da primeira década como específico e informou-se no campo resumo a década provável.

4.2.4 Categoria *COMO*

A categoria *Como* foi identificada apenas em uma fotografia no campo resumo. Essa categoria foi separada da categoria *O Que* por Manini (2002), mas essas duas categorias não receberam uma definição distinta, continuando as duas categorias tendo a mesma definição. Portanto, a categoria *Como* é a “descrição de ‘atitudes’ ou ‘detalhes’ relacionados ao ‘objeto focado’, quando este é um ser vivo (p. ex. cavalo correndo, criança trajando roupa do século XVIII).” (SMIT, 1996, p. 32).

Quadro 12 - Análise da categoria *Como*.

CATEGORIA COMO				
Foto	DE Genérico		DE Específico	
	Campos	Informação	Campos	Informação
20			- Resumo	Divididos em grupos fazendo exercícios

Fonte: Dados da Pesquisa (2012).

A categoria *Como* apareceu em uma fotografia como, citado acima, apenas no DE Específico. A categoria *Como* é pouco utilizada pelo Colégio Catarinense,

isso pode causar problemas na recuperação da informação, pois a categoria *Como* é bastante relevante no momento da indexação, descrevendo mais detalhadamente a fotografia, com isso, aumenta os descritores na recuperação da informação.

4.2.5 SOBRE

O campo *SOBRE* encontra-se em oito fotografias, sendo que as informações encontravam-se nos dois campos, Assunto e Resumo. O *SOBRE* é “tudo que não é imagem em si, embora ele ‘esteja’ na imagem.” (MANINI, 2002, p. 73). A análise desse campo aparece no quadro 13.

Quadro 13 – Análise do campo *SOBRE*.

SOBRE		
Foto	Campos	Informações
1	- Assunto - Resumo	Passeio
3	- Assunto - Resumo	Passeio
4	- Assunto - Resumo	Churrascada
5	- Assunto - Resumo	Instalações
9	- Assunto - Resumo	Visita Oficial
11	- Assunto - Resumo	Comemoração
12	- Assunto - Resumo	Comemoração
14	- Assunto - Resumo	Desfile

Fonte: Dados da Pesquisa (2012).

O *SOBRE* também não é muito utilizado pelo Colégio Catarinense, não aparecendo em muitas fotografias, mas a falta do campo pode ser prejudicial na recuperação da informação, pois se a instituição quiser recuperar, por exemplo, as informações sobre todos os desfiles ou visitas oficiais, terá dificuldades em levantar essas informações, por meio do cadastro do Colégio, dificultando assim a busca do usuário.

4.2.6 Dimensão Expressiva

A Dimensão Expressiva da Imagem foi identificada apenas em uma fotografia, no campo resumo. A Dimensão Expressiva da Imagem é “algo ligado à forma da imagem que se encontra em justaposição ao seu conteúdo informacional” (MANINI, 2002, p.87). Os resultados são apresentados no quadro 14.

Quadro 14 – Análise da Dimensão Expressiva.

DIMENSÃO EXPRESSIVA		
Foto	Campos	Informações
29	- Resumo	Pose

Fonte: Dados da Pesquisa (2012)

A Dimensão Expressiva da Imagem é um item que não é considerado pelo Colégio Catarinense. Pôde-se observar, durante a análise realizada, que apesar de aparecer em uma fotografia, a dimensão Expressiva foi inserida nessa fotografia por acaso, sem ter a intenção ou conhecimento por parte do profissional que faz a indexação do acervo, da existência da Dimensão Expressiva da imagem.

Como Manini (2002) citou em sua pesquisa, a Dimensão Expressiva é um item importante a ser observado, pois em 42,84% dos acervos os usuários buscam pela Dimensão Expressiva da imagem.

Para melhor compreensão da análise comparativa e para finalizar a conclusão dos quadros anteriores, foi elaborado um quadro (ver quadro 15) com as categorias de descrição de imagem da grade de Manini (2002) e com os campos que se encontravam no acervo do Colégio Catarinense.

Quadro 15 - Análise de Manini (2002) X Campos da Base de dados do Colégio.

Categorias	Campos
<i>Quem / O Que</i>	Assunto e Resumo
<i>Onde</i>	Assunto e Resumo
<i>Quando</i>	Data, Assunto e Resumo
<i>Como</i>	Resumo
SOBRE	Assunto e Resumo
Dimensão Expressiva	Resumo

Fonte: Dados da pesquisa (2012).

Com essa análise, observou-se que o acervo do Colégio utiliza mais o campo resumo na sua indexação. Esse campo apareceu no preenchimento de todas as categorias. A categoria *Quando* consta em todas as fotografias, as categorias *Onde*, *Como* e *SOBRE* quase não são utilizadas pelo acervo fotográfico. Observou-se que a Dimensão Expressiva da imagem não é considerada pela Instituição. As Considerações Finais são apresentadas a seguir.

5 CONSIDERAÇÕES FINAIS

Após analisar os resultados, pode-se observar que a indexação do Acervo do Colégio Catarinense, poderia utilizar mais as categorias de descrição de imagem propostas na grade de Manini (2002), sobretudo a Dimensão Expressiva da imagem. Observou-se que não se utiliza uma padronização na indexação, e que as categorias que são apresentadas em algumas das fotografias são utilizadas involuntariamente, sem o indexador ter o conhecimento das categorias de descrição de imagens que facilitam a recuperação da informação.

A categoria *Quem/ O Que* apareceu em quase todas as fotografias, sendo bastante utilizada na indexação do Colégio. A categoria *Onde* e o *SOBRE* apareceram em uma quantidade mínima de fotografias, não sendo quase utilizadas pela instituição. A categoria *Quando* foi a única categoria que apareceu em todas as fotografias, sendo o campo *Data* um item obrigatório, no preenchimento do cadastro do Colégio Catarinense. A categoria *Como*, e a Dimensão Expressiva da imagem foram encontradas apenas em uma fotografia.

A baixa utilização das categorias *Onde*, *Como* e *SOBRE*, e a não utilização da Dimensão Expressiva da Imagem, são dados preocupantes, pois essas são categorias que contém informações que o usuário procura. Pressupõem-se, portanto, que a recuperação das fotografias na base de dados possa não ser uma recuperação precisa. Sugere-se que o Colégio Catarinense revise o seu processo de indexação, crie uma política de indexação e implante essas categorias de descrição de imagem na sua indexação.

Os objetivos desta pesquisa foram alcançados, pois foram identificadas as fotografias, depois foram verificadas as categorias de descrição de imagem utilizadas na indexação do acervo do Colégio Catarinense, inserindo essas informações na grade de Manini (2002), comparando-se os campos utilizados pelo acervo do Colégio Catarinense com as categorias de descrição de imagem fotográfica.

A indexação é um dos processos técnicos mais importantes da organização da informação, e o profissional que realiza esse processo precisa ter conhecimento do assunto para que a indexação fique mais adequada. A fotografia é um instrumento de informação muito valioso e merece total cuidado, por tal motivo

percebe-se a importância de uma indexação coerente e que facilite a vida do usuário da instituição.

REFERÊNCIAS

- ASSOCIAÇÃO BRASILEIRA DE NORMAS TÉCNICAS. **NBR 12676**: métodos para análise de documentos: determinação de seus assuntos e seleção de termos de indexação: procedimento. Rio de Janeiro (RJ): ABNT, 1992. 4p. Disponível em:< <http://pt.scribd.com/doc/56772658/NBR-12676-1992>> Acesso em: 18 Nov. 2011.
- BRASCHER, Marisa; CAFÉ, Lígia. Organização da Informação ou Organização do Conhecimento?. In: ENANCIB, 9.; 2008. São Paulo. **Anais...**São Paulo: USP, 2008, p.1-14. Disponível em: <<http://www.eca.usp.br/departam/cbd/enancib2008/cd/6%20-%20Trabalhos%20em%20PDF/GT2/Oral/1835%20%20Organiza%C3%A7%C3%A3o%20da%20Informa%C3%A7%C3%A3o%20ou%20Organiza%C3%A7%C3%A3o%20do%20Conhecimento.pdf>> acesso em: 3 mai. 2012.
- BUENO, Laura Dânia Castro. Arquivo Fotográfico: um estudo sobre o acervo do Jornal a Tribuna para fins de organização. In: Encontro Regional de Biblioteconomia, Documentação, Ciência da Informação e Gestão da Informação da região Sudeste e Centro-Oeste, 5., 2009. Goiânia. **Anais...**Goiânia: UFG, 2009, p.1-9. Disponível em: <http://www.ufg.br/this2/uploads/files/74/arquivo_fotogr_fico.pdf> Acesso em: 10 nov. 2011.
- CAFÉ, Lígia Maria Arruda. **Organização da documentação e da informação II**: classificação e indexação. Florianópolis: CIN/CED/UFSC, 2010. 48 p.
- CAVALCANTI, Cordelia R. **Indexação & tesauro**: metodologia & técnicas. Ed. preliminar. Brasília: Associação de Bibliotecários do Distrito Federal, 1978. 89p.
- COLÉGIO CATARINENSE. **Acervo**. Disponível em: <<http://intranet.colegiocatarinense.g12.br/intranet/acervo/acervo.do?action=buscar&publico=true&classificadorBusca=11>> Acesso em: 13 ago. 2012.
- GALVÃO, Geysa Karla Alves. In: Encontro Virtual de Documentação em Software Livre e Congresso Internacional de Linguagem e Tecnologia online, 8. e 5., 2011. [S.l.]. **Anais Eletrônicos...** [S.l.] : EVIDOSOL/ CILTEC-online, 2011. Disponível em:< <http://www.textolivre.org/viiiideosol/forum/3.pdf>> Acesso em: 04 Jun. 2012.
- GIL, Antônio Carlos. **Como elaborar projetos de pesquisa**. 5. ed. São Paulo: Atlas, 2010.
- GUINCHAT, Claire; MENOÛ, Michel. **Introdução geral às ciências e técnicas da informação e documentação**. Tradução Miriam Vieira da Cunha. 2. ed. Brasília: IBICT, 1994.
- KOSSOY, Boris. **Fotografia & História**. 2. ed. rev. São Paulo : Ateliê Editorial, 2001. Disponível em: <http://books.google.com.br/books?hl=pt-BR&lr=&id=IZ83leRyy1oC&oi=fnd&pg=PA15&dq=Fotografia&ots=sCZrVysk66&sig=UycJEfLfAyIVd_PQWS5z_qHGDjU#v=onepage&q=Fotografia&f=false> Acesso em: 6 nov. 2012.

LANCASTER, Frederick Wilfrid. **Indexação e resumos: teoria e pratica.** 2. ed. Brasília, DF: Briquet de Lemos, 2004.

MAIMONE, Giovana Deliberali; TÁLAMO, Maria de Fátima Gonçalves Moreira. Tratamento informacional de imagens artístico-pictóricas no contexto da Ciência da Informação. **DataGramZero: Revista de Ciência da Informação**, v. 9, n. 2, abr. 2008. Disponível em: < http://www.dgz.org.br/abr08/F_I_art.htm >. Acesso em: 2 mai. 2012.

MANINI, Miriam Paula. **Análise documentária de fotografias: um referencial de leitura de imagens fotográficas para fins documentários.** 2002. 226 f. Tese (Doutorado em Ciências da Comunicação) - Departamento de Biblioteconomia e Documentação, Universidade de São Paulo, São Paulo, 2002. Disponível em: <<http://www.teses.usp.br/teses/disponiveis/27/27143/tde-23032007-111516/pt-br.php>> Acesso em: 5 Mar. 2012.

NAVES, Madalena Martins Lopes; KURAMOTO, Hélio. . **Organização da informação: princípios e tendências.** Brasilia (DF): Briquet de Lemos/Livros, 2006. 142 p.

SILVA, E. L. da; MENEZES, E. M. **Metodologia da pesquisa e elaboração de dissertação.** 3. ed. Florianópolis: Laboratório de Ensino a Distância da UFSC, 2001. Disponível em: <<http://projetos.inf.ufsc.br/arquivos/Metodologia%20da%20Pesquisa%203a%20edicao.pdf> > acesso em: 15 abr. 2012.

SMIT, Johanna Wilhelmina. A representação da imagem. **Informare.** Rio de Janeiro, v. 2, n. 2, p. 28-36, jul./dez. 1996.

APÊNDICES

APÊNDICE A - Conjunto de fotografias selecionadas e verificação das categorias de descrição de imagens utilizadas na instituição.

Foto1

459

Passeio à praia de Canasvieiras - 30/10/1948



[\[download do arquivo original ...\]](#) [\[Ver arquivo do tamanho original\]](#)

Foto do passeio à praia de Canasvieiras em outubro de 1948.

Localização Física: Armário 01 - Gaveta 02 - Pasta 454 a 503, **Localização**

Digital: DVD 01

Dimensões: 9 x 6 cm

Intervenções Sofridas: Higienização: limpeza e pó de borracha no verso da foto. Restauração: cola metil celulose e papel japonês no verso da foto.

Notas: Pesquisa feita no Relatório do Colégio e com dados existentes no álbum de fotografia.

Conservação: Manchada

Estado: boa, **Suporte:** fotografia, **Dados Técnicos:** preto e branco

	Conteúdo Informacional		Dimensão Expressiva
	DE		
Categoria	Genérico	Específico	Passeio
Quem / O que			
Onde	Praia	Praia de Canasvieiras	
Quando		Outubro de 1948	
Como			

Foto 2

466

Sala de estudos do Internato - 1944

[\[download do arquivo original ...\]](#) [\[Ver arquivo do tamanho original\]](#)

Foto da sala de estudos do Internato no ano de 1944.

Localização Física: Armário 01 - Gaveta 02 - Pasta 454 a 503, **Localização Digital:** DVD 01

Dimensões: 16,5 x 11,5 cm

Intervenções Sofridas: Higienização: limpeza e pó de borracha no verso da foto. Restauração: cola metil celulose e papel japonês no verso da foto.

Notas: Pesquisa feita no Relatório do Colégio e com dados existentes no álbum da fotografia.

Conservação: Rasgada, Manchada, Fungo

Estado: boa, **Suporte:** fotografia, **Dados Técnicos:** preto e branco

Conteúdo Informacional			Dimensão Expressiva
DE		SOBRE	
Categoria	Genérico		Específico
Quem / O que	Sala	Sala de estudos do Internato	
Onde			
Quando		1944	
Como			

Foto 3

505

Passeio do Terceiro Ano Científico à Blumenau - 26/10/1963

[\[download do arquivo original ...\]](#) [\[Ver arquivo do tamanho original\]](#)

Foto do Passeio que o Terceiro Ano Científico fez em 26/10/1963. Esta foto foi em Camboriú em uma parada. Nesta foto encontra-se o Sr. Homero Bruno Malburg.

Localização Física: Armário 01 - Gaveta 02 - Pasta 504 a 555, **Localização Digital:** DVD 01

Aquisição: Doutor Homero Bruno Malburg, **Dimensões:** 11,5 x 8,5 cm

Notas: Pesquisa feita com os dados enviados pelo Senhor Homero Bruno Malburg. A foto que está no Arquivo do Colégio é uma cópia do original.

Conservação: Manchada

Estado: ótima, **Suporte:** fotografia, **Dados Técnicos:** preto e branco

Conteúdo Informacional			Dimensão Expressiva	
DE		SOBRE		
Categoria	Genérico	Específico		
Quem / O que		Terceiro ano Científico		Passeio
Onde		Blumenau		
Quando		26/10/1963		
Como				

Foto 4

509

Churrascada na Praia do Forte - 15/11/1963

[\[download do arquivo original ...\]](#) [\[Ver arquivo do tamanho original\]](#)

Foto na Praia do Forte (Fpolis) após a churrascada oferecida pelo Paraninfo Pedro Zimmermann. Nesta foto encontra-se o Sr. Homero Bruno Malburg.

Localização Física: Armário 01 - Gaveta 02 - Pasta 504 a 555, **Localização Digital:** DVD 01

Aquisição: Doutor Homero Bruno Malburg, **Dimensões:** 11,5 x 8,5 cm

Notas: Pesquisa feita com os dados enviados pelo Senhor Homero Bruno Malburg. A foto que está no Arquivo do Colégio é uma cópia do original.

Conservação: Manchada

Estado: ótima, **Suporte:** fotografia, **Dados Técnicos:** preto e branco

	Conteúdo Informacional		Dimensão Expressiva
	DE	SOBRE	
Categoria	Genérico	Específico	Churrascada
Quem / O que			
Onde	Praia	Praia do Forte	
Quando		15/11/1963	
Como			

Foto 5

467

Instalações do dormitório dos internos - 1939

[\[download do arquivo original ...\]](#) [\[Ver arquivo do tamanho original\]](#)

Foto das instalações dos internos no ano de 1939.

Localização Física: Armário 01 - Gaveta 02 - Pasta 454 a 503, **Localização**

Digital: DVD 01

Dimensões: 16,5 x 11,5 cm

Intervenções Sofridas: Higienização: limpeza e pó de borracha no verso da foto. Restauração: cola metil celulose e papel japonês no verso da foto.

Notas: Pesquisa feita no Relatório do Colégio e com dados existentes no álbum da fotografia.

Conservação: Manchada

Estado: boa, **Suporte:** fotografia, **Dados Técnicos:** preto e branco

	Conteúdo Informacional		Dimensão Expressiva
	DE	SOBRE	
Categoria	Genérico	Específico	Instalações
Quem / O que	Dormitório	Dormitório dos internos	
Onde			
Quando		1939	
Como			

Foto 6

352

Diretor Padre Max Scheneller (1928-1930) - 1928

[\[download do arquivo original ...\]](#) [\[Ver arquivo do tamanho original\]](#)

Em 1928, o Padre Maximiliano Scheneller que até então lente de Filosofia e Regente do Seminário maior de São Leopoldo, foi nomeado Diretor do Ginásio Catarinense pelo Excelentíssimo Senhor Presidente do Estado.

Localização Física: Armário 01 - Gaveta 01 - Pasta 309 a 357, **Localização Digital:** DVD 01

Dimensões: 10 x 14,5 cm

Intervenções Sofridas: Higienização: limpeza e pó de borracha no verso da foto.

Notas: Pesquisa feita no Relatório do Colégio.

Estado: boa, **Suporte:** fotografia, **Dados Técnicos:** preto e branco

	Conteúdo Informacional		Dimensão Expressiva
	DE	SOBRE	
Categoria	Genérico	Específico	
Quem / O que	Diretor	Diretor Padre Max Scheneller	
Onde			
Quando		1928	
Como			

Foto 7

354

Diretor Padre Agostinho Scholl (1924) - 1924

[\[download do arquivo original ...\]](#) [\[Ver arquivo do tamanho original\]](#)

Em 1924, o Excelentíssimo Senhor Governador do Estado nomeou no lugar do Diretor Padre Luiz Zuber que pediu exoneração do seu cargo, o Excelentíssimo Padre Agostinho Scholl, que permaneceu somente 1 ano no cargo de Diretor do Ginásio Catarinense.

Localização Física: Armário 01 - Gaveta 01 - Pasta 309 a 357, **Localização Digital:** DVD 01

Dimensões: 8,5 x 14 cm

Intervenções Sofridas: Higienização: limpeza e pó de borracha no verso da foto.

Notas: Pesquisa feita no Relatório do Colégio.

Conservação: Manchada, Fungo

Estado: boa, **Suporte:** fotografia, **Dados Técnicos:** preto e branco

	Conteúdo Informacional		Dimensão Expressiva
	DE	SOBRE	
Categoria	Genérico	Específico	
Quem / O que	Diretor	Diretor Padre Agostinho Scholl	
Onde			
Quando		1924	
Como			

Foto 8

375

Diretor Padre João Alfredo Rohr (setembro de 1946 a março de 1953) - 1946



[\[download do arquivo original ...\]](#) [\[Ver arquivo do tamanho original\]](#)

Em setembro de 1946, a Companhia de Jesus efetivou no cargo de Diretor do Colégio Catarinense o Padre João Alfredo Rohr, que permaneceu até março de 1953.

Localização Física: Armário 01 - Gaveta 01 - Pasta 358 a 405, **Localização**

Digital: DVD 01

Dimensões: 8 x 11,5 cm

Intervenções Sofridas: Higienização: limpeza e pó de borracha no verso da foto.

Notas: Pesquisa feita no Relatório do Colégio.

Conservação: Manchada, Fungo

Estado: boa, **Suporte:** fotografia, **Dados Técnicos:** preto e branco

Categoria	Conteúdo Informacional		Dimensão Expressiva	
	DE			SOBRE
	Genérico	Específico		
Quem / O que	Diretor	Diretor Padre João Alfredo Rohr		
Onde				
Quando		1946		
Como				

Foto 9

412

Visita oficial do Exmo. Governador do Estado, Dr. Hercílio Luz ao Ginásio Catarinense - 06/08/1920



[\[download do arquivo original ...\]](#) [\[Ver arquivo do tamanho original\]](#)

A convite do desvelado Senhor Inspetor Federal, o Exmo. Senhor Governador do Estado, Dr. Hercílio Luz, faz a visita oficial do estabelecimento. A hora marcada e companhia ginásial forma no pátio e recebe o alto hóspede com as competentes honras. Depois de revistar a formatura, o Exmo. Senhor Governador dirige com palavras cheias de paternal interesse e amor aos jovens e logo passa pelos edifícios e pátios, deixando em seguida o Ginásio com as melhores impressões. Os alunos rematam a revista por uma marcha através da cidade. Ao lado do Governador Hercílio Luz, está o Diretor Pe. Norberto Ploes.

Localização Física: Armário 01 - Gaveta 02 - Pasta 406 a 453, **Localização**

Digital: DVD 01

Dimensões: 22 x 10,5

Intervenções Sofridas: Higienização: limpeza e pó de borracha no verso da foto.

Notas: Pesquisa feita no Relatório do Colégio.

Conservação: Manchada, Fungo

Estado: boa, **Suporte:** fotografia, **Dados Técnicos:** preto e branco

	Conteúdo Informacional		Dimensão Expressiva
	DE	SOBRE	
Categoria	Genérico	Específico	Visita Oficial
Quem / O que	Governador	Governador Hercílio Luz	
Onde		Ginásio Catarinense	
Quando		06/08/1920	
Como			

Foto 10

1174

Recepção oferecida ao governador do Estado e sua comitiva local da futura sede do Ginásio Catarinense - 04/01/1906



[\[download do arquivo original ...\]](#) [\[Ver arquivo do tamanho original\]](#)

Para se certificar do sucesso do colégio e oficializar a entrega da primeira parcela de subvenção, no dia 4 de janeiro de 1906, a comitiva do governo do estado, Cel. Pereira e Oliveira, composta por desembargadores, senadores, secretários de estado e do município, superintendente municipal, prefeito de polícia e representantes comerciais, chegou à Chácara dos Pamplonas na Praia de Fora. Os visitantes percorreram a área de terreno destinada à instalação. Padre Carlos Norberto Ploes, diretor do Ginásio Santa Catarina entre os anos de 1906 e 1910, "teve ocasião de mostrar ao exmo. sr. governador a planta e os planos delineados para o levantamento dos prédios destinados para o funcionamento das diversas aulas, locação dos alunos internos, teatro, pátio de recreio e demais acomodações indispensáveis para a instalação de estabelecimento no gênero".

Identificação da imagem: (em pé, da esquerda para a direita): Pe. Carlos Norberto Ploes, C. Höpke, Vidal Ramos (Governador), Leite, Tte. Eurico Castro, Dr. Fabrício d'Ávila, Pe. Luiz Schuler, Joaquim Costa. (sentados, da esquerda para a direita): Frei Zeno, Hercílio Luz, Richard, Pereira e Oliveira, Cel. Germano Wendhausen, (criança não identificada), Felipe Schmidt.

Localização Física: Armário 01 - Gaveta 02 - Pasta 656 a 681, 1174, **Localização**

Digital: DVD 01

Dimensões: 17 x 12 cm

Notas: Descrição retirada do Livro "Uma história inacabada: cem anos do Colégio Catarinense", páginas 47-48.

Conservação: Rasgada, Escrita, Fungo

Estado: ótima, **Suporte:** negativo, **Dados Técnicos:** preto e branco

	Conteúdo Informacional		Dimensão Expressiva
	DE	SOBRE	
Categoria	Genérico	Específico	
Quem / O que	Governador	Vidal Ramos	
Onde		Ginásio Catarinense	
Quando		04/01/1906	
Como			

Foto 11

411

Comemoração do Dia da Pátria - 1920

[\[download do arquivo original ...\]](#) [\[Ver arquivo do tamanho original\]](#)

Comemoração do dia da Pátria no Ginásio Catarinense na segunda década.

Localização Física: Armário 01 - Gaveta 02 - Pasta 406 a 453, **Localização Digital:** DVD 01

Dimensões: 13,5 x 9 cm

Intervenções Sofridas: Higienização: limpeza e pó de borracha no verso da foto.

Notas: Pesquisa feita no Relatório do Colégio.

Conservação: Manchada

Estado: boa, **Suporte:** fotografia, **Dados Técnicos:** preto e branco

	Conteúdo Informacional		Dimensão Expressiva
	DE	SOBRE	
Categoria	Genérico	Específico	Comemoração
Quem / O que		Dia da Pátria	
Onde		Ginásio Catarinense	
Quando	Na segunda década	1920	
Como			

Foto 12

406

Centenário da Independência em 07 de setembro de 1922 - 1922

[\[download do arquivo original ...\]](#) [\[Ver arquivo do tamanho original\]](#)

Foto da Comemoração pelo Centenário da Independência em 07 de Setembro de 1922. As 08 horas da manhã realiza-se no alpendre do Ginásio a missa campal que sua Ex.^ª Rev.^{ma} D. Joaquim de Oliveira, Bispo diocesano, celebra em regosijo pela data e em ação de graças a Deus pelos benefícios concedidos a nosso país. Na vasta área do alpendre fora levantado um altar sobre um estrado. Esta seção do Ginásio está belamente ornamentada de grandes painéis expressamente confeccionados para esta ocasião, de galhardetes e bandeiras. As 08 horas é numerosíssima a concorrência de altas autoridades civis e militares, congregações religiosas, representantes de todas as classes e Ex.^{mas} famílias. Depois da Missa os Cursos Preliminares tomam parte ativa no juramento á bandeira, realizado brilhantemente pelos alunos das escolas públicas e particulares de frente ao palácio do Governo, solenidade patriótica a que assistem também os ginasianos.

Localização Física: Armário 01 - Gaveta 02 - Pasta 406 a 453, **Localização Digital:** DVD 01

Dimensões: 18 x 12,5 cm

Fotógrafo: A. Carmo - Phot. - Rua Tiradentes, 19 - Florianópolis

Intervenções Sofridas: Higienização: limpeza e pó de borracha no verso da foto.

Notas: Pesquisa feita no Relatório do Colégio. Uma foto possui uma moldura. Existem dois exemplares desta foto.

Estado: ótima, **Suporte:** fotografia, **Dados Técnicos:** preto e branco

Conteúdo Informacional			Dimensão Expressiva
DE		SOBRE	
Categoria	Genérico	Específico	comemoração
Quem / O que		Centenário da independência	
Onde	Ginásio	Alpendre do ginásio	
Quando		07/09/1922	
Como			

Foto 13

501

Peça teatral - Pio VII e Napoleão I - 1956

[\[download do arquivo original ...\]](#) [\[Ver arquivo do tamanho original\]](#)

Atores da peça teatral "Pio VII e Napoleão I". O religioso sentada á direita é Bruno Arthur Malburg, e ao lado esquerdo do menino com o espanador, encontra-se Carlos Malburg que é irmão de Bruno Arthur Malburg.

Localização Física: Armário 01 - Gaveta 02 - Pasta 454 a 503, **Localização**

Digital: DVD 01

Aquisição: Doutor Homero Bruno Malburg, **Dimensões:** 23 x 15 cm

Fotógrafo: F. E. Sorge

Notas: Pesquisa feita no Relatório do Colégio e com dados enviados pelo Doutor Homero Bruno Malburg. A foto que está no Arquivo do Colégio é uma cópia do original.

Conservação: Manchada, Fungo

Estado: regular, **Suporte:** fotografia, **Dados Técnicos:** preto e branco

Categoria	Conteúdo Informacional		Dimensão Expressiva	
	DE			SOBRE
	Genérico	Específico		
Quem / O que	Peça Teatral	Peça Teatral "Pio VII e Napoleão I"		
Onde				
Quando		1956		
Como				

Foto 14

611

Desfile escolar em honra do Sexto Aniversário do Governo do Dr. Nereu Ramos - 1941 - 01/05/1941



[\[download do arquivo original ...\]](#) [\[Ver arquivo do tamanho original\]](#)

Desfile escolar em honra do Sexto Aniversário do Governo do Excelentíssimo Senhor Doutor Nereu Ramos.

Localização Física: Armário 01 - Gaveta 02 - Pasta 606 a 655, **Localização**

Digital: DVD 01

Dimensões: 18 x 12 cm

Intervenções Sofridas: Higienização: limpeza e pó de borracha no verso da foto.

Notas: Pesquisa feita no Relatório do Colégio.

Conservação: Manchada, Escrita

Estado: boa, **Suporte:** fotografia, **Dados Técnicos:** preto e branco

Categoria	Conteúdo Informacional		Dimensão Expressiva	
	DE			SOBRE
	Genérico	Específico		
Quem / O que		Desfile Escolar em Honra do sexto aniversário do Governo do Dr. Nereu Ramos.	Desfile Aniversário	
Onde				
Quando		01/05/1941		
Como				

Foto 15

644

Heróis da Campanha Missionária - 1947 - 1947

[\[download do arquivo original ...\]](#) [\[Ver arquivo do tamanho original\]](#)

Os heróis da Campanha Missionária que foi realizada no ano de 1947.

Localização Física: Armário 01 - Gaveta 02 - Pasta 606 a 655, **Localização**

Digital: DVD 01

Dimensões: 17 x 11,5 cm

Intervenções Sofridas: Higienização: limpeza e pó de borracha no verso da foto.

Notas: Pesquisa feita no Relatório do Colégio.

Conservação: Manchada, Escrita

Estado: regular; **Suporte:** fotografia, **Dados Técnicos:** preto e branco

	Conteúdo Informacional		Dimensão Expressiva
	DE	SOBRE	
Categoria	Genérico	Específico	
Quem / O que	Heróis	Heróis da Campanha Missionária	
Onde			
Quando		1947	
Como			

Foto 16

356

Tenente Armando Fernandes Guedes - 1942

[\[download do arquivo original ...\]](#) [\[Ver arquivo do tamanho original\]](#)

Tenente Armando Fernandes Guedes, instrutor de Educação Física no ano letivo de 1942.

Localização Física: Armário 01 - Gaveta 01 - Pasta 309 a 357, **Localização**

Digital: DVD 01

Dimensões: 8,5 x 13,5 cm

Intervenções Sofridas: Higienização: limpeza e pó de borracha no verso da foto. Restauração: cola metil celulose com papel japonês no verso da foto.

Notas: Pesquisa feita no Relatório do Colégio.

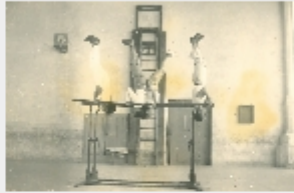
Conservação: Manchada, Fungo

Estado: boa, **Suporte:** fotografia, **Dados Técnicos:** preto e branco

	Conteúdo Informacional		Dimensão Expressiva
	DE	SOBRE	
Categoria	Genérico	Específico	
Quem / O que	Tenente	Tenente Armando Fernandes Guedes	
Onde			
Quando		1942	
Como			

Foto 17

360

Demonstração de Educação Física - 21/06/1942

[\[download do arquivo original ...\]](#) [\[Ver arquivo do tamanho original\]](#)

Depois da missa solene em comemoração a São Luiz, os alunos fizeram uma demonstração de Educação Física no pátio aberto do Ginásio Catarinense, com a competente direção do Senhor Tenente Armando Fernandes Guedes.

Localização Física: Armário 01 - Gaveta 01 - Pasta 358 a 405, **Localização**

Digital: DVD 01

Dimensões: 9,5 x 6,5 cm

Intervenções Sofridas: Higienização: limpeza e pó de borracha no verso da foto. Restauração: cola metil celulose com papel japonês no verso da foto.

Notas: Pesquisa feita no Relatório do Colégio.

Conservação: Manchada

Estado: boa, **Suporte:** fotografia, **Dados Técnicos:** preto e branco

	Conteúdo Informacional		Dimensão Expressiva	
	DE			SOBRE
	Genérico	Específico		
Categoria				
Quem / O que				
Onde	Ginásio Catarinense	Pátio Aberto do Ginásio Catarinense		
Quando		21/06/1942		
Como				

Foto 18

417

Campeões nos jogos da Primeira Divisão no ano de 1932. - 1932

[\[download do arquivo original ...\]](#) [\[Ver arquivo do tamanho original\]](#)

Foto dos campeões nos jogos da Primeira Divisão no ano de 1932. Da esquerda para a direita: José Tridapalli (ping-pong), Aldo Almeida (Bilhar - 1º lugar), Oswaldo Soares (Bilhar - 2º lugar), Moacyr Gaya (Damas), Oswaldo Heusi (Tênis - 1º lugar), Francisco Regis (Tênis - 2º lugar), Geraldo Motta (Boccia), Henrique Klappoth (Xadrez).

Localização Física: Armário 01 - Gaveta 02 - Pasta 406 a 453, **Localização**

Digital: DVD 01

Dimensões: 22 x 16 cm

Intervenções Sofridas: Higienização: limpeza e pó de borracha no verso da foto. Restauração: cola metil celulose na ponta da foto que estava rasgada.

Notas: Pesquisa feita no Relatório do Colégio. Duplicidade com a foto de n. 522

Conservação: Rasgada, Manchada, Escrita

Estado: ótima, **Suporte:** fotografia, **Dados Técnicos:** preto e branco

	Conteúdo Informacional		Dimensão Expressiva
	DE	SOBRE	
Categoria	Genérico	Específico	
Quem / O que	Campeões nos Jogos da Primeira Divisão	José Tridapalli (ping-pong), Aldo Almeida (Bilhar - 1º lugar), Oswaldo Soares (Bilhar - 2º lugar), Moacyr Gaya (Damas), Oswaldo Heusi (Tênis - 1º lugar), Francisco Regis (Tênis - 2º lugar), Geraldo Motta (Boccia), Henrique Klappoth (Xadrez)	
Onde			
Quando		1932	
Como			

Foto 19

497

Primeiro Team da Primeira Divisão - 1927

[\[download do arquivo original ...\]](#) [\[Ver arquivo do tamanho original\]](#)

Foto do Primeiro Team da Primeira Divisão no ano de 1927. O Primeiro Team era constituído pelos seguintes jogadores: Públio Bainha (primeiro da esquerda para a direita), Polidoro, Zumbach, Cavour, Rodolfo, Lauro, Martin, Affonso, Rogerio, Carlos e Sylvio.

Localização Física: Armário 01 - Gaveta 02 - Pasta 454 a 503, **Localização**

Digital: DVD 01

Dimensões: 14 x 9 cm

Intervenções Sofridas: Higienização: limpeza e pó de borracha no verso da foto.

Notas: Pesquisa feita no Relatório do Colégio e com dados existentes no álbum da fotografia.

Conservação: Manchada, Fungo

Estado: boa, **Suporte:** fotografia, **Dados Técnicos:** preto e branco

	Conteúdo Informacional		Dimensão Expressiva
	DE	SOBRE	
Categoria	Genérico	Específico	
Quem / O que	Primeiro Team da Primeira Divisão	Públio Bainha (primeiro da esquerda para a direita), Polidoro, Zumbach, Cavour, Rodolfo, Lauro, Martin, Affonso, Rogerio, Carlos e Sylvio	
Onde			
Quando		1927	
Como			

Foto 20

488

Aula de Educação Física - 10/11/1941

[\[download do arquivo original ...\]](#) [\[Ver arquivo do tamanho original\]](#)

Aula de Educação Física na parte externa do Ginásio em 10 de novembro de 1941. Na foto, os alunos divididos em grupos fazendo exercícios.

Localização Física: Armário 01 - Gaveta 02 - Pasta 454 a 503, **Localização**

Digital: DVD 01

Dimensões: 9,5 x 6,5 cm

Intervenções Sofridas: Higienização: limpeza e pó de borracha no verso da foto.

Notas: Pesquisa feita no Relatório do Colégio.

Conservação: Manchada, Fungo

Estado: boa, **Suporte:** fotografia, **Dados Técnicos:** preto e branco

	Conteúdo Informacional		Dimensão Expressiva
	DE	SOBRE	
Categoria	Genérico	Específico	
Quem / O que	Aula	Aula de Educação Física	
Onde	Ginásio	Parte Externa do Ginásio	
Quando		10/11/1941	
Como		Divididos em grupos Fazendo exercícios	

Foto 21

73

Turma do Curso Médio do ano de 1944 - 1944

[\[download do arquivo original ...\]](#) [\[Ver arquivo do tamanho original\]](#)

Turma do Curso Médio do ano de 1944. Integrantes da turma: Jose Mauro Ortiga e Juarez Philippi (prêmio por excelência), Mario Moréia Leite (segundo lugar), Ledo Barreto, Dulf Krantz Carneiro, Max Blaschke, Luiz Fernando Sabino, Hélcio J. Moreira da Silveira, Mario Manzolilo de Moraes, Valmir Cordeiro, Afonso Celso Loureiro, Carlos da Costa Pereira, Augusto Luiz Gonzaga, Halley Weller Dias, Armando Jose Ferreira, Frederico Fabiano Clausen, João Nicolau Spyrides, Luciano C. da Luz Gomes, Valdir Camargo, Virgilio Duarte Cardoso, Adolfo Jovita Fraga, Nilton João Ávila, Jose Borba, Eni Nascimento, Miratan Iguassu Braga, Firmino Celestino Vieira, Alfredo Mueller, Carlos Alberto Pinto da Luz, Saul Damiani, Mario Silva Freysleben, Mauro Nunes Linhares, Manuel R. Lopes Silva, Luiz Carlos S. Thiago, Heber L. Poeta, Valter Buechele, Afrânio Goulart, Helio F. de Almeida, Clovis Bat. Ferraro, Onildo Pinto de Oliveira, Plínio Francisco Hahn, João Guedes da Fonseca, Aldo R. H. Ferro, Mauro Vieira, Alcides Vilain, Salim Mansur Neto, Belmonte Miranda, Fernando Wendhausen, João Carlos Prats, Jose Maria da Luz Neto, João Savas B. de Oliveira.

Localização Física: Armário 01 - Gaveta 01 - Pasta 51 a 100, **Localização**

Digital: DVD 01

Dimensões: 15,5 x 11 cm

Intervenções Sofridas: Higienização: limpeza e pó de borracha no verso da foto.

Notas: Pesquisa feita no Relatório do Colégio.

Conservação: Rasgada, Manchada

Estado: boa, **Suporte:** fotografia, **Dados Técnicos:** preto e branco

Continuação Foto 21

Categoria	Conteúdo Informacional		Dimensão Expressiva	
	DE			SOBRE
	Genérico	Específico		
Quem / O que	Turma do Curso Médio	Jose Mauro Ortiga e Juarez Philippi (prêmio por excelência), Mario Moréia Leite (segundo lugar), Ledo Barreto, Dulf Krantz Carneiro, Max Blaschke, Luiz Fernando Sabino, Hélcio J. Moreira da Silveira, Mario Manzolilo de Morais, Valnir Cordeiro, Afonso Celso Loureiro, Carlos da Costa Pereira, Augusto Luiz Gonzaga, Halley Weller Dias, Armando Jose Ferreira, Frederico Fabiano Clausen, João Nicolau Spyrides, Luciano C. da Luz Gomes, Valdir Camargo, Virgilio Duarte Cardoso, Adolfo Jovita Fraga, Nilton João Ávila, Jose Borba, Eni Nascimento, Miratan Iguassu Braga, Firmino Celestino Vieira, Alfredo Mueller, Carlos Alberto Pinto da Luz, Saul Damiani, Mario Silva Freysleben, Mauro Nunes Linhares, Manuel P. Lopes Silva, Luiz Carlos S. Thiago, Heber L. Poeta, Valter Buechele, Afrânio Goulart, Helio F. de Almeida, Clovis Bat. Ferraro, Onildo Pinto de Oliveira, Plínio Francisco Hahn, João Guedes da Fonseca, Aldo R. H. Ferro, Mauro Vieira, Alcides Vilain, Salim Mansur Neto, Belmonte Miranda, Fernando Wendhausen, João Carlos Prats, Jose Maria da Luz Neto, João Savas B. de Oliveira		
Onde				
Quando		1944		
Como				

Foto 22

155

Turma da terceira série do Curso Científico - Turma A do ano de 1971.
- 1971

[\[download do arquivo original ...\]](#) [\[Ver arquivo do tamanho original\]](#)

Turma da terceira série do Curso Científico - Turma A do ano de 1971.

Integrantes da turma: Leticia Peret Antunes (primeiro lugar), Irineu May Brodbeck (segundo lugar), João G. de Oliveira, José H. Wagner, Gilberto M. Daura, Anastácio Kotzias, Kenia Neves Schmidt, Jano d'A. Coelho, Wilson R. Medeiros, Olavo Frünlich, Maria T. F. Peressoni, Maria E. de M. Schneider, Roberval Silva, Jorge Fernando Lemos, Celso I. da Costa Jr., Horst Georg, Marcos May Philippi, Luiz F. Luz de Almeida, Jorge Soares Maia, Renata M. Pfeilsticker, Ivo Kuhn, Clairton S. Cathcart, Edson Frangier, Luciano de O. Rodrigues, Rubens Schosslund, Ângelo Cavalieri, Geraldo José Corrêa, Rubens V. da Silva, Cláudio A. da Silva, José Aloísio Dreyer, Sergio Bastos Abraham, Murilo D. R. D. Costa, Pedro P. Lemos Heitich, Sergio da G. D'E. Lobato, Marco Antonio de Souza e Mauro I. S. Soares.

Localização Física: Armário 01 - Gaveta 01 - Pasta 125 a 156, **Localização Digital:** DVD 01

Dimensões: 24 x 18 cm

Intervenções Sofridas: Higienização: limpeza e pó de borracha no verso da foto. Restauração: cola metil celulose e velatura dupla de papel japonês no verso da foto.

Notas: Pesquisa feita no Relatório do Colégio.

Conservação: Rasgada, Escrita

Estado: regular, **Suporte:** fotografia, **Dados Técnicos:** preto e branco

Continuação Foto 22

	Conteúdo Informacional		Dimensão Expressiva
	DE		
Categoria	Genérico	Específico	
Quem / O que	Terceira Série do Curso Científico turma A	Letícia Peret Antunes (primeiro lugar), Irineu May Brodbeck (segundo lugar), João G. de Oliveira, José H. Wagner, Gilberto M. Daura, Anastácio Kotzias, Kenia Neves Schmidt, Jano d'A. Coelho, Wilson R. Medeiros, Olavo Frünlich, Maria T. F. Peressoni, Maria E. de M. Schneider, Roberval Silva, Jorge Fernando Lemos, Celso I. da Costa Jr., Horst Georg, Marcos May Philippi, Luiz F. Luz de Almeida, Jorge Soares Maia, Renata M. Pfeilsticker, Ivo Kuhn, Clairton S. Cathcart, Edson Frangier, Luciano de O. Rodrigues, Rubens Schosslund, Ângelo Cavaliari, Geraldo José Corrêa, Rubens V. da Silva, Cláudio A. da Silva, José Aloísio Dreyer, Sergio Bastos Abrahan, Murilo D. R. D. Costa, Pedro P. Lemos Heitich, Sergio da G. D'E. Lobato, Marco Antonio de Souza e Mauro I. S. Soares	
Onde			
Quando		1971	
Como			

Foto 23

160

Turma do Terceiro Científico - Turma de Engenharia do ano de 1969. - 1969

[\[download do arquivo original ...\]](#) [\[Ver arquivo do tamanho original\]](#)

Turma do Terceiro Científico - Turma de Engenharia do ano de 1969.
 Integrantes da turma: Ayrton Capella Filho (prêmio por excelência), Adolra Ricardo Bohn (segundo lugar), Vasco A. Bassotto, Egon I. Shuck, Edezio H. W. Caon, Mario C. e S. Garcia, José C. Haeming, Ricardo J. Nunes, Odilon C. Althoff, Jorge E. Feijó, Ghunter Faller, Paulo C. Corrêa, Roberto da L. Costa, Valentim Marcolla, Paulo R. Meurer, Marcos A. Raymundi, Bernardo Berka, Sólton C. de Souza, Rui Korbes, Dagoberto B. Dornbusch, Heitor F. M. Steiner, César A. Prazeres, Roberto S. Ferreira, Carmelo Mário Faraco Junior, Sergio A. S. Gentil, Célio da C. Struve, Tuffi Amin Neto, Ivo Álvaro Fleith, Heraldo B. S. Thiago, Rui Seara, Jaime J. da Costa, Sergio J. Novello, Sergio V. Ribeiro, Alberto Caus Fº, Paulo C. C. da Costa.

Localização Física: Armário 01 - Gaveta 01 - Pasta 157 a 204, **Localização**

Digital: DVD 01

Dimensões: 13,5 x 9 cm

Intervenções Sofridas: Higienização: limpeza e pó de borracha no verso da foto.

Notas: Pesquisa feita no Relatório do Colégio.

Conservação: Rasgada, Escrita

Estado: regular, **Suporte:** fotografia, **Dados Técnicos:** preto e branco

Continuação foto 23

	Conteúdo Informacional		Dimensão Expressiva
	DE		
Categoria	Genérico	Específico	
Quem / O que	Terceiro Científico turma de engenharia	Ayrton Capella Filho (prêmio por excelência), Adolra Ricardo Bohn (segundo lugar), Vasco A. Bassotto, Egon I. Shuck, Edezio H. W. Caon, Mario C. e S. Garcia, José C. Haeming, Ricardo J. Nunes, Odilon C. Althoff, Jorge E. Feijó, Ghunter Faller, Paulo C. Corrêa, Roberto da L. Costa, Valentim Marcolla, Paulo R. Meurer, Marcos A. Raymundi, Bernardo Berka, Sólón C. de Souza, Rui Korbes, Dagoberto B. Dornbusch, Heitor F. M. Steiner, César A. Prazeres, Roberto S. Ferreira, Carmelo Mário Faraco Junior, Sergio A. S. Gentil, Célio da C. Struve, Tuffi Amin Neto, Ivo Álvaro Fleith, Heraldo B. S. Thiago, Rui Seara, Jaime J. da Costa, Sergio J. Novello, Sergio V. Ribeiro, Alberto Causs Fº, Paulo C. C. da Costa	
Onde			
Quando		1969	
Como			

Foto 24

1536

Turma da sexta série do Ensino Fundamental - Turma B do ano de 2000 - 2000



[\[download do arquivo original ...\]](#) [\[Ver arquivo do tamanho original\]](#)

Turma da sexta série do Ensino Fundamental - Turma B do ano de 2000.
 Integrantes da turma: Emanuelle Guimarães Vieira, Valmir Cominara Junior, Danilo Cominara, Ana Elisa Rabe Caon, Juliana Esmanhotto de Almeida, Leonardo Berns Gorges, Natalia Koerich Laureano, Marina Casagrande do Canto, Gillian Luis Nadrade Julio, Gilberto Lafaiete de Quieroz, Luana Coelho Beaumord Neves, Andrea Guiselle Montanaro Bertinat, Matheus da Vallr Gallina, Julian Hartmann Leite, Caroline de Menezes Krebs, Tiago Heizen Dowsley, Manoela Bernardi Ferreira, Rodrigo Vieira Steiner, Thiago Neves Natividade, Pedro de Orleans Casagrande, Clarissa Monteiro Passos, Luiz Gustavo Souza Oliveira, Paulo Leonel Teixeira, Gabriela de Figueiredo Borges, Rafael Túlio Carvalho, Claudia Siqueira, Gabriel Mendonça Zavarizi da Rosa, Alexei Sieber, Bernarndo MOsimann Estrella, Luiza MOzzaquatro Schneider, Leuiza Gassenferth Freyesleben Ferreira, Pedro Medeiros de Paula, Marina Buchele Rodrigues, Nicolas Giuseppe Minuzzi, Fabio Alda Bó Schuur, Milton de Quiroz Garcia Filho, Zoroastro Nativo Mência Junior, Daniel Silva Saback de Araújo, Lucas Maia Pinheiro, Luis Fernando Locateli, Felipe de Oliveira Bento, Rafaela Hansen Ghisleni, Patrícia Steffen Arruda, Débora Ractz Lima.

Localização Física: Armário 2 - Gaveta 1 - Pasta 1498 a 1547, **Localização Digital:** DVD 1

Dimensões: 15x10cm

Notas: Pesquisa feita no Relatório do Colégio.

Estado: ótima, **Suporte:** fotografia, **Dados Técnicos:** colorida

Continuação Foto 24

			Conteúdo Informacional		Dimensão Expressiva
			DE	SOBRE	
Categoria	Genérico	Específico			
Quem / O que	Sexta serie turma B	Emanuelle Guimarães Vieira, Valmir Cominara Junior, Danilo Cominara, Ana Elisa Rabe Caon, Juliana Esmanhotto de Almeida, Leonardo Berns Gorges, Natalia Koerich Laureano, Marina Casagrande do Canto, Gillian Luis Nadrade Julio, Gilberto Lafaiete de Quieroz, Luana Coelho Beaumord Neves, Andrea Guiselle Montanaro Bertinat, Matheus da Vallr Gallina, julian Hartmann Leite, Caroline de Menezes Krebs, Tiago Heizen Dowsley, Manoela Bernardi Ferreira, Rodrigo Vieira Steiner, Thiago Neves Natividade, Pedro de Orleans Casagrande, Clarissa Monteiro Passos, Luiz Gustavo Souza Oliveira, Paulo Leonel Teixeira, Gabriela de Figueiredo Borges, Rafael Túlio Carvalho, Claudia Siqueira, Gabriel Mendonça Zavarizi da Rosa, Alexei Sieber, Bernanrdo MOsimann Estrella, Luiza MOzzaquatro Schneider, Leuiza Gassenferth Freyesleben Ferreira, Pedro Medeiros de Paula, Marina Buchele Rodirgues, Nicolas Giuseppe Minuzzi, Fabio Alda Bó Schuur, Milton de Quiroz Garcia Filho, Zoroastro Nativo Mência Junior, Daniel Silva Saback de Araújo, Lucas Maia Pinheiro, Luis Fernando Locateli, Felipe de Oliveira Bento, Rafaela Hansen Ghisleni, Patricia Steffen Arruda, Débora Ractz Lima			
Onde					
Quando		2000			
Como					

Foto 25

2222

Turma da Segunda série do Ensino Fundamental - Turma E do ano de 2006 - 2006

[\[download do arquivo original ...\]](#) [\[Ver arquivo do tamanho original\]](#)

Turma da Segunda série do Ensino Fundamental - Turma E do ano de 2006.
 Integrantes da turma: Alice Prates Michels, Ana Clara Kuerten Gil, Arianna Marrocu, Bruno Ghisi, Daniel Henrique Corvalão, Diego André Moreira Rolim de Moura, Eliza de Almeida Cezar, Flávia de Souza Hülse, Florencia Gianna Chiappetta, Gabriela Campos Nunes Born, Isadora Oliveira Corrêa, João Eduardo Deschamps Ganzo Fernandez, João Victor Della Giustina, Jonas Lai Barbosa, Luciano Orsetti, Maria Eduarda de Oliveira Fagundes, Marisa Meyer Macedo, Mauricio Moussalle González Friedrich, Rafael Antonio Zorzo Machado, Rafael Vilela Santa Rosa, Rolf Zambon, Thiago Cherem Pamplona, Thiago Scharf Baracuhy, Sofia Gomes Coelho, Ubirajara Koepp Duarte dos Santos, Vitor Augusto Biasi, Yan Brinhosa de Córdova e Yan Matias Veras dos Santos.

Localização Digital: DVD 01

Dimensões: 10X15 cm.

Intervenções Sofridas: Higienização: limpeza no verso da foto.

Notas: Pesquisa feita no relatório do Colégio.

Estado: ótima, **Suporte:** fotografia, **Dados Técnicos:** colorida

Continuação foto 25

	Conteúdo Informacional		Dimensão Expressiva
	DE		
Categoria	Genérico	Específico	
Quem / O que	Segunda Série do Ensino fundamental turma E	Alice Prates Michels, Ana Clara Kuerten Gil, Arianna Marrocu, Bruno Ghisi, Daniel Henrique Corvalão, Diego André Moreira Rolim de Moura, Eliza de Almeida Cezar, Flávia de Souza Hülse, Florencia Gianna Chiappetta, Gabriela Campos Nunes Born, Isadora Oliveira Corrêa, João Eduardo Deschamps Ganzo Fernandez, João Victor Della Giustina, Jonas Lai Barbosa, Luciano Orsetti, Maria Eduarda de Oliveira Fagundes, Marisa Meyer Macedo, Mauricio Moussalle González Friedrich, Rafael Antonio Zorzo Machado, Rafael Vilela Santa Rosa, Rolf Zambon, Thiago Cherem Pamplona, Thiago Scharf Baracuhy, Sofia Gomes Coelho, Ubirajara Koepp Duarte dos Santos, Vitor Augusto Biasi, Yan Brinhosa de Córdova e Yan Matias Veras dos Santos	
Onde			
Quando		2006	
Como			

Foto 26

9

Dib Cherem - 1941

[\[download do arquivo original ...\]](#) [\[Ver arquivo do tamanho original\]](#)

Dib Cherem, natural de Tijucas do estado de Santa Catarina, nasceu no dia 01 de junho de 1929. Filho de Jose Rosa Cherem e de Salfa Cherem, ambos naturais de Lirios. Matriculou-se no Ginásio Catarinense no ano letivo de 1941 na 1ª série fundamental. Formou-se em Direito na Antiga Faculdade de Santa Catarina, onde foi vice-presidente do diretório acadêmico. Outra paixão era o Jornalismo, onde desempenhou as funções de locutor, redator e diretor de rádio. Também foi colaborador de jornais de circulação estadual. Ocupou o cargo de Prefeito de Florianópolis por duas vezes (1959 e 1975). Além de Prefeito da Capital, foi vereador, presidente da Câmara, suplente de deputado estadual, secretário do estado, deputado federal de 1971 a 1978 e presidente do Tribunal de Contas do Estado (TCE). Faleceu em 16 de agosto de 2004 com 75 anos de idade, vítima de um infarto.

Localização Física: Armário 01 - Gaveta 01 - Pasta 01 a 50, **Localização**

Digital: DVD 01

Dimensões: 11,5 x 8 cm

Intervenções Sofridas: Higienização: limpeza e pó de borracha no verso da foto.

Notas: Pesquisa feita no Arquivo da Secretaria do Colégio.

Conservação: Manchada, Fungo

Estado: ótima, **Suporte:** fotografia, **Dados Técnicos:** preto e branco

	Conteúdo Informacional		Dimensão Expressiva
	DE	SOBRE	
Categoria	Genérico	Específico	
Quem / O que		Dib Cherem	
Onde			
Quando		1941	
Como			

Foto 27

71

Erasmu J. Rodrigues - 1941

[\[download do arquivo original ...\]](#) [\[Ver arquivo do tamanho original\]](#)

Erasmu J. Rodrigues, natural de Biguaçu do estado de Santa Catarina, nasceu no dia 02 de junho de 1925. Filho de José Domingos Rodrigues e de Genoveva Alexandrina de Jesus, matriculou-se no Gymnásio Catharinense no ano letivo de 1941 na 1ª série fundamental.

Localização Física: Armário 01 - Gaveta 01 - Pasta 51 a 100, **Localização Digital:** DVD 01

Dimensões: 11,5 x 7,5 cm

Fotógrafo: Foto Studio - Florianópolis

Intervenções Sofridas: Higienização: limpeza e pó de borracha no verso da foto.

Notas: Pesquisa feita no Arquivo da Secretaria do Colégio.

Conservação: Manchada

Estado: boa, **Suporte:** fotografia, **Dados Técnicos:** preto e branco

Categoria	Conteúdo Informacional		Dimensão Expressiva	
	DE			SOBRE
	Genérico	Específico		
Quem / O que		Erasmu J. Rodrigues		
Onde				
Quando		1941		
Como				

Foto 28

474

Edu Rosa - 1944



[\[download do arquivo original ...\]](#) [\[Ver arquivo do tamanho original\]](#)

Edu Rosa, o interno de número 100 do Ginásio Catarinense, em 1944.

Localização Física: Armário 01 - Gaveta 02 - Pasta 454 a 503, **Localização**

Digital: DVD 01

Dimensões: 8,5 x 6 cm

Intervenções Sofridas: Higienização: limpeza e pó de borracha no verso da foto. Restauração: cola metil celulose em partes rasgadas da foto.

Notas: Pesquisa feita no Relatório do Colégio e com dados existentes no álbum da fotografia.

Conservação: Manchada, Fungo

Estado: regular; **Suporte:** fotografia, **Dados Técnicos:** preto e branco

	Conteúdo Informacional		Dimensão Expressiva	
	DE			SOBRE
	Genérico	Específico		
Categoria				
Quem / O que	Interno	Edu Rosa		
Onde				
Quando		1944		
Como				

Foto 29

494

Pic-nic à Lagoa - 14/04/1941

[\[download do arquivo original ...\]](#) [\[Ver arquivo do tamanho original\]](#)

Pic-nic à Lagoa. As duas divisões vão em três grupos. O primeiro rompe marcha às 5 horas, o segundo às 7 horas e o terceiro às 9 horas. Na foto, os alunos em pose para a foto.

Localização Física: Armário 01 - Gaveta 02 - Pasta 454 a 503, **Localização**

Digital: DVD 01

Dimensões: 9 x 6 cm

Intervenções Sofridas: Higienização: limpeza e pó de borracha no verso da foto. Restauração: cola metil celulose e papel japonês no verso da foto.

Notas: Pesquisa feita no Relatório do Colégio.

Conservação: Rasgada, Manchada, Escrita, Fungo

Estado: boa, **Suporte:** fotografia, **Dados Técnicos:** preto e branco

Conteúdo Informacional			Dimensão Expressiva
DE		SOBRE	Pose
Categoria	Genérico	Específico	
Quem / O que		Pic-nic à Lagoa	
Onde			
Quando		14/04/1941	
Como			

Foto 30

475

Team de foot-ball - 1916

[\[download do arquivo original ...\]](#) [\[Ver arquivo do tamanho original\]](#)

Foto do Team de foot-ball no ano de 1915. O jogador com a bola e boné branco é Bruno Arthur Malburg (a primeira geração da Família Malburg no Colégio)

Localização Física: Armário 01 - Gaveta 02 - Pasta 454 a 503, **Localização**

Digital: DVD 01

Aquisição: Senhor Homero Bruno Malburg, **Dimensões:** 12 x 18 cm

Notas: Esta imagem é cópia do original, será tratada como original e será arquivada. Esta cópia foi mandada para o Arquivo Fotográfico do Colégio pelo Senhor Homero Bruno Malburg.

Estado: ótima, **Suporte:** fotografia, **Dados Técnicos:** preto e branco

Conteúdo Informacional			Dimensão Expressiva
DE		SOBRE	
Categoria	Genérico	Específico	
Quem / O que	Team	Team de Foot-Ball	
Onde			
Quando		1916 (1915) ? (consta 2 datas)	
Como			

Foto 31

1500

Turma da terceira série do Segundo Grau - Turma C do ano de 1984 - 1984

[\[download do arquivo original ...\]](#) [\[Ver arquivo do tamanho original\]](#)

Turma da terceira série do Segundo Grau - Turma C do ano de 1984, Integrantes da turma: Cybelle Spohr Corrêa, James W. Bacca Lenzi, Ara C. Christakis Heil, Sabrina Ceeli Malheiros, Analucia Ferro Borini, Ariene C. Tavares Silva, Eleonora Back, Alexandre Russi, Adriana Mussi S. Lenzi, Marcello M. Hypolito, Ana Paula A. da Silveira, José A. da F. L. da Costa, Guy Martins Pereira, Maria Magda Costa, Luciana Castelan, Cid Luiz R. Schmitz, Juliana Borba, Rosiane Maria Campos, Bethania Hering, Felipe Pigozzi Lauth, Taís Adriana Marchetti, Marcelo Lima Nogueira, Murilo de S. Naspolini, Arnaldo Rauen Delpizzo, Claudia Bolzani, Valmor Carlos Fritsche, Mirco Sandro Piccolotto, José Augusto Fretta, Daniela Costa Remor, Yara Ribeiro Vieira, Cesar Eduardo Delpizzo, Carlos Eduardo Porto Jr., Sandra do Vale Pereira, Marcello de Oliveira, Cladi Domingos Grandó Jr., Sabrina Lummertz, Luciano José Fadel, Ruy Marcos Fritsche, Adriane Velloso, Ricardo Guimarães Boing, Irineu Bornhausen Neto, Giorgia Albiero, Italo José Zanella, Eduardo Filho Schaefer, Marco Aurelio Bianchini, Anair Aparecida Carvalho, Karin Miranda e Claudeth dos S. Possenti.

Localização Física: Armário 2 - Gaveta 1 - Pasta 1498 a 1547, **Localização**

Digital: DVD 01

Dimensões: 25X21 cm.

Intervenções Sofridas: Higienização: Limpeza no verso da foto.

Notas: Pesquisa feita no Relatório do Colégio.

Conservação: Escrita

Estado: ótima, **Suporte:** fotografia, **Dados Técnicos:** colorida

Continuação Foto 31

	Conteúdo Informacional		Dimensão Expressiva
	DE		
Categoria	Genérico	Específico	
Quem / O que	Terceira Série do segundo Grau turma C	Cybelle Spohr Corrêa, James W. Bacca Lenzi, Ara C. Christakis Heil, Sabrina Ceeli Malheiros, Analucia Ferro Borini, Ariene C. Tavares Silva, Eleonora Back, Alexandre Russi, Adriana Mussi S. Lenzi, Marcello M. Hypolito, Ana Paula A. da Silveira, José A. da F. L. da Costa, Guy Martins Pereira, Maria Magda Costa, Luciana Castelan, Cid Luiz R. Schmitz, Juliana Borba, Rosiane Maria Campos, Bethania Hering, Felipe Pigozzi Lauth, Taís Adriana Marchetti, Marcelo Lima Nogueira, Murilo de S. Napolini, Arnaldo Rauen Delpizzo, Claudia Bolzani, Valmor Carlos Fritsche, Mirco Sandro Piccolotto, José Augusto Fretta, Daniela Costa Remor, Yara Ribeiro Vieira, Cesar Eduardo Delpizzo, Carlos Eduardo Porto Jr., Sandra do Vale Pereira, Marcello de Oliveira, Cladi Domingos Grando Jr., Sabrina Lummertz, Luciano José Fadel, Ruy Marcos Fritsche, Adriane Velloso, Ricardo Guimarães Boing, Irineu Bornhausen Neto, Giorgia Albiero, Italo José Zanella, Eduardo Filaho Schaefer, Marco Aurelio Bianchini, Anair Aparecida Carvalho, Karin Miranda e Claudeth dos S. Possenti	
Onde			
Quando		1984	
Como			

Foto 32

1

O Ginásio Catarinense em 1939 - 1939

[\[download do arquivo original ...\]](#) [\[Ver arquivo do tamanho original\]](#)

Prédio do Ginásio Catarinense no ano de 1939.

Localização Física: Armário 01 - Gaveta 01 - Pasta 01 a 50, **Localização**

Digital: DVD 01

Dimensões: 23,5 x 18 cm

Intervenções Sofridas: Higienização: limpeza e pó de borracha no verso da foto.

Notas: Fotografia com vestígio de traças.

Conservação: Rasgada, Manchada, Fungo

Estado: ruim, **Suporte:** fotografia, **Dados Técnicos:** preto e branco

	Conteúdo Informacional		Dimensão Expressiva	
	DE			SOBRE
	Genérico	Específico		
Categoria				
Quem / O que	Prédio	Ginásio Catarinense		
Onde				
Quando		1939		
Como				

Foto 33



Panorâmica do Ginásio Catarinense - 1920



Fotografia panorâmica do Ginásio Catarinense no final da década de 1920. Pode-se constatar a forma retangular da área dos prédios do Colégio, o galpão dividindo os pátios das duas divisões e a nova ala, inaugurada em 1926, ocupando a parte centro-esquerda da imagem.

Localização Física: Armário 01 - Gaveta 01 - Pasta 01 a 50, **Localização Digital:** DVD 01

Dimensões: 13,5 x 9 cm

Intervenções Sofridas: Higienização: limpeza e pó de borracha no verso da foto.

Notas: Pesquisa feita no Relatório do Colégio.

Conservação: Manchada

Estado: boa, **Suporte:** fotografia, **Dados Técnicos:** preto e branco

	Conteúdo Informacional		Dimensão Expressiva	
	DE			SOBRE
	Genérico	Específico		
Categoria				
Quem / O que		Ginásio Catarinense		
Onde				
Quando		1920		
Como				

Foto 34

391

Laboratório de Física - 1920

[\[download do arquivo original ...\]](#) [\[Ver arquivo do tamanho original\]](#)

Foto do Laboratório do Física entre a década de 20 e 30.

Localização Física: Armário 01 - Gaveta 01 - Pasta 358 a 405, **Localização**

Digital: DVD 01

Dimensões: 18 x 13 cm

Intervenções Sofridas: Higienização: limpeza e pó de borracha no verso da foto. Restauração: cola metil celulose e papel japonês em uma parte rasgada no verso da foto.

Notas: Pesquisa feita no Relatório do Colégio.

Conservação: Manchada, Fungo

Estado: boa, **Suporte:** fotografia, **Dados Técnicos:** preto e branco

	Conteúdo Informacional		Dimensão Expressiva
	DE	SOBRE	
Categoria	Genérico	Específico	
Quem / O que	Laboratório	Laboratório de Física	
Onde			
Quando	Entre a década de 20 e 30	1920	
Como			

Foto 35

415

Olaria e Marcenaria - 1924

[\[download do arquivo original ...\]](#) [\[Ver arquivo do tamanho original\]](#)

Foto da Olaria, Marcenaria e um carro da época em 1924.

Localização Física: Armário 01 - Gaveta 02 - Pasta 406 a 453, **Localização**

Digital: DVD 01

Dimensões: 22 x 16,5 cm

Intervenções Sofridas: Higienização: limpeza e pó de borracha no verso da foto.

Notas: Pesquisa feita no Relatório do Colégio.

Conservação: Manchada, Fungo

Estado: boa, **Suporte:** fotografia, **Dados Técnicos:** preto e branco

	Conteúdo Informacional		Dimensão Expressiva	
	DE			SOBRE
	Genérico	Específico		
Categoria				
Quem / O que		Olaria e Marcenaria		
Onde				
Quando		1924		
Como				

APÊNDICE B: Análise das categorias de descritores de imagem utilizadas na indexação do acervo do Colégio Catarinense comparados com a proposta de Manini (2002).

CATEGORIAS										
Fotos	Quem / O que		Onde		Quando		Como		SOBRE	Dimensão Expressiva
	DE genérico	DE específico	DE genérico	DE específico	DE genérico	DE específico	DE genérico	DE específico		
Foto 1	Não possui	Não possui	Assunto e Resumo	Assunto e Resumo	Não possui	Data e Resumo	Não possui	Não possui	Assunto e Resumo	Não possui
Foto 2	Assunto e Resumo	Assunto e Resumo	Não possui	Não possui	Não possui	Data e Resumo	Não possui	Não possui	Não possui	Não possui
Foto 3	Não possui	Assunto e Resumo	Não possui	Assunto	Não possui	Data e Resumo	Não possui	Não possui	Assunto e Resumo	Não possui
Foto 4	Não possui	Não possui	Assunto e Resumo	Assunto e Resumo	Não possui	Data	Não possui	Não possui	Assunto e Resumo	Não possui
Foto 5	Assunto e Resumo	Assunto e Resumo	Não possui	Não possui	Não possui	Data e Resumo	Não possui	Não possui	Assunto e Resumo	Não possui
Foto 6	Assunto e Resumo	Assunto e Resumo	Não possui	Não possui	Não possui	Data e Resumo	Não possui	Não possui	Não possui	Não possui
Foto 7	Assunto e Resumo	Assunto e Resumo	Não possui	Não possui	Não possui	Data e Resumo	Não possui	Não possui	Não possui	Não possui
Foto 8	Assunto e Resumo	Assunto e Resumo	Não possui	Não possui	Não possui	Data e Resumo	Não possui	Não possui	Não possui	Não possui
Foto 9	Assunto e Resumo	Assunto e Resumo	Não possui	Assunto	Não possui	Data	Não possui	Não possui	Assunto e Resumo	Não possui
Foto 10	Assunto e Resumo	Resumo	Não possui	Assunto	Não possui	Data e Resumo	Não possui	Não possui	Não possui	Não possui
Foto 11	Não possui	Assunto e Resumo	Não possui	Resumo	Resumo	Data	Não possui	Não possui	Assunto e Resumo	Não possui
Foto 12	Não possui	Assunto e Resumo	Resumo	Resumo	Não possui	Data, Assunto e Resumo	Não possui	Não possui	Resumo	Não possui
Foto 13	Assunto e Resumo	Assunto e Resumo	Não possui	Não possui	Não possui	Data	Não possui	Não possui	Não possui	Não possui

Foto 14	Não possui	Assunto e Resumo	Não possui	Não possui	Não possui	Data e Assunto	Não possui	Não possui	Assunto e Resumo	Não possui
Foto 15	Assunto e Resumo	Assunto e Resumo	Não possui	Não possui	Não possui	Data, Assunto e Resumo	Não possui	Não possui	Não possui	Não possui
Foto 16	Assunto e Resumo	Assunto e Resumo	Não possui	Não possui	Não possui	Data e Resumo	Não possui	Não possui	Não possui	Não possui
Foto 17	Resumo	Não possui	Resumo	Resumo	Não possui	Data	Não possui	Não possui	Não possui	Não possui
Foto 18	Assunto e Resumo	Resumo	Não possui	Não possui	Não possui	Data, Assunto e Resumo	Não possui	Não possui	Não possui	Não possui
Foto 19	Assunto e Resumo	Resumo	Não possui	Não possui	Não possui	Data e Resumo	Não possui	Não possui	Não possui	Não possui
Foto 20	Assunto e Resumo	Assunto e Resumo	Resumo	Resumo	Não possui	Data e Resumo	Não possui	Resumo	Não possui	Não possui
Foto 21	Assunto e Resumo	Resumo	Não possui	Não possui	Não possui	Data, Assunto e Resumo	Não possui	Não possui	Não possui	Não possui
Foto 22	Assunto e Resumo	Resumo	Não possui	Não possui	Não possui	Data, Assunto e Resumo	Não possui	Não possui	Não possui	Não possui
Foto 23	Assunto e Resumo	Resumo	Não possui	Não possui	Não possui	Data, Assunto e Resumo	Não possui	Não possui	Não possui	Não possui
Foto 24	Assunto e Resumo	Resumo	Não possui	Não possui	Não possui	Data, Assunto e Resumo	Não possui	Não possui	Não possui	Não possui
Foto 25	Assunto e Resumo	Resumo	Não possui	Não possui	Não possui	Data, Assunto e Resumo	Não possui	Não possui	Não possui	Não possui
Foto 26	Não possui	Assunto e Resumo	Não possui	Não possui	Não possui	Data	Não possui	Não possui	Não possui	Não possui
Foto 27	Não possui	Assunto e Resumo	Não possui	Não possui	Não possui	Data	Não possui	Não possui	Não possui	Não possui
Foto 28	Resumo	Assunto e Resumo	Não possui	Não possui	Não possui	Data e Resumo	Não possui	Não possui	Não possui	Não possui

Foto 29	Não possui	Assunto e Resumo	Não possui	Não possui	Não possui	Data	Não possui	Não possui	Não possui	Resumo
Foto 30	Assunto e Resumo	Assunto e Resumo	Não possui	Não possui	Não possui	Data e Resumo	Não possui	Não possui	Não possui	Não possui
Foto 31	Assunto e Resumo	Resumo	Não possui	Não possui	Não possui	Data, Assunto e Resumo	Não possui	Não possui	Não possui	Não possui
Foto 32	Resumo	Assunto e Resumo	Não possui	Não possui	Não possui	Data, Assunto e Resumo	Não possui	Não possui	Não possui	Não possui
Foto 33	Não possui	Assunto e Resumo	Não possui	Não possui	Não possui	Data e Resumo	Não possui	Não possui	Não possui	Não possui
Foto 34	Assunto e Resumo	Assunto e Resumo	Não possui	Não possui	Resumo	Data e Resumo	Não possui	Não possui	Não possui	Não possui
Foto 35	Não possui	Assunto e Resumo	Não possui	Não possui	Não possui	Data e Resumo	Não possui	Não possui	Não possui	Não possui

ANEXOS

ANEXO A - Cadastro do acervo do Colégio Catarinense.

Cadastro de acervo

Informações obrigatórias

assunto:

data: (dd/mm/aaaa ou mm/aaaa ou aaaa)

resumo:

no. registro:

arquivo: serão aceitos os formatos jpg

estado: ótima boa regular ruim

suporte: fotografia cartão postal negativo slide

dados téc.: colorida preto e branco

Classificadores

Escolha os classificadores do acervo

Alunos e ex-alunos
Biblioteca
Centenário
Diretores
Educação Infantil

Informações opcionais

loc. física:

loc. digital:

aquisição:

fotógrafo:

dimensões:

conservação: Escrita Fungo Manchada Rasgada

intervencões sofridas :

notas: