

# GESTÃO AMBIENTAL EM AÇÃO

Cultivando saberes e práticas ambientais para um futuro sustentável.



## APRESENTAÇÃO

*Querida comunidade UFSC,*

É com grande satisfação que trazemos a vocês os destaques desta edição do boletim **CGA em Ação**, com as novas iniciativas voltadas para a preservação ambiental e a promoção da sustentabilidade na UFSC.

Em um **esforço contínuo** para promover práticas ambientalmente responsáveis, temos o prazer de anunciar o lançamento do nosso **novo Manual de Gerenciamento de Resíduos Laboratoriais**. Ele oferece orientações precisas e diretrizes essenciais para o manejo seguro e adequado destes resíduos, visando à proteção da saúde pública e do meio ambiente. Agradecemos a todos os envolvidos na elaboração deste importante documento.

Também divulgamos a **programação da Sala verde para acolhimento dos novos estudantes**, o balanço do **consumo de água na UFSC no primeiro semestre**, além de uma interessantíssima **experiência de Soluções Baseadas na Natureza (SbN)**.

Continuaremos trabalhando em parceria com nossa comunidade para implementar práticas que promovam um ambiente mais saudável e equilibrado para todos.

Aproveitamos para convidar você a participar ativamente dessas iniciativas. **Juntos, podemos fazer a diferença e construir um futuro mais sustentável.**

Boa leitura.

Anna Petrassi

Coordenadora de Gestão Ambiental

### NESTA EDIÇÃO:

**NOVO MANUAL DE GERENCIAMENTO DE RESÍDUOS LABORATORIAIS**

**PROGRAMAÇÃO DA SALA VERDE PARA ACOLHIMENTO DOS NOVOS ESTUDANTES**

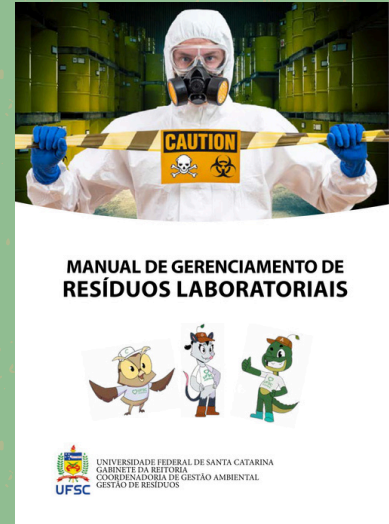
**CONSUMO DE ÁGUA NA UFSC NO PRIMEIRO SEMESTRE**

# CGA LANÇA MANUAL DE GERENCIAMENTO DE RESÍDUOS LABORATORIAIS

Por Bianca Romeu e Paula Silva

No mês de julho/2024, foi lançado o **Manual de Gerenciamento de Resíduos Laboratoriais**, produzido pela Gestão de Resíduos da UFSC. Sua elaboração teve início em 2020 e, desde então, contou com a participação de diversos servidores que atuam ou atuaram na CGA, bem como vários estagiários.

O manual foi elaborado para facilitar o acesso às informações referentes ao correto manejo e encaminhamento dos resíduos gerados não só nos laboratórios, mas também em diversos setores da UFSC. Todas as informações contidas estão disponíveis no **site da Gestão de Resíduos**, mas essa é mais uma opção relevante ao gerador.



Assim, esperamos o aprimoramento da segregação, acondicionamento e encaminhamento dos resíduos, principalmente os perigosos (químicos e infectantes), a minimização de erros e o aumento da segurança do processo, otimizando o tempo dos envolvidos e reduzindo os impactos negativos.



Para se ter uma ideia de quantitativos, em 2023 foram geradas cerca de 13,2 toneladas de resíduos infectantes e mais de 21,5 toneladas de resíduos químicos somando todos os campi, sendo 80% e 89% destes resíduos, respectivamente, gerados nos campi de Florianópolis. Em alguns casos, estes resíduos podem ter sua geração reduzida ou ser encaminhados para uma destinação ambientalmente mais adequada. No caso dos resíduos químicos, por exemplo, as embalagens de alguns produtos podem ser descontaminadas e até encaminhadas para reciclagem.

O processo de gestão e gerenciamento de resíduos perigosos envolve muitas pessoas, desde o gerador até a empresa que faz a destinação final, a qual varia de acordo com o tipo de resíduo.

**Os resíduos infectantes, por exemplo, são depositados em vala séptica, com ou sem tratamento prévio, ou são incinerados, a depender do tipo de resíduo. Já os resíduos químicos podem ter outras destinações.**

A empresa contratada encaminha os resíduos químicos para o armazenamento temporário. Posteriormente, as empresas que realizarão o tratamento e a destinação final tem a responsabilidade de recolher e transportar os resíduos.

A maioria é depositado em aterro industrial, alguns são incinerados e resíduos específicos são recuperados ou reutilizados, como é o caso de restos de óleo mineral e solventes não halogenados, este último sendo encaminhado para coprocessamento e utilizado como combustível em cimenteiras.



Central de Gerenciamento de Resíduos de Tijuquinhas.

FONTE: <https://www.veolia.com/latamib/pt/noticias/em-2019-veolia-brasil-recebeu-mais-de-470-mil-toneladas-de-residuos-no-cgr-biguacu>

O caminho dos resíduos, desde a geração até a destinação, é documentado pois, por lei, todos os envolvidos são responsáveis pelo resíduo mesmo depois da destinação final. O registro do percurso se inicia com a solicitação de coleta enviada à Gestão de Resíduos pelo gerador, segue com a rotulagem do resíduo, onde o gerador é identificado, continua com a emissão do Manifesto de Transporte de Resíduo e é concluído com a emissão do Certificado de Destinação Final. Estas informações também estão presentes, com mais detalhes, no **Manual de Gerenciamento de Resíduos Laboratoriais**.



**Serviço: Coleta de resíduos perigosos**

☎ 3721-4229 / 6108

✉ [gestaoderesiduos@contato.ufsc.br](mailto:gestaoderesiduos@contato.ufsc.br)

💬 chat@UFSC: [#Atendimento\\_residuos\\_UFSC](https://t.me/Atendimento_residuos_UFSC)

# SEMANA DE ACOLHIMENTO À COMUNIDADE 2024.02

Por Chirle Ferreira, Viviane Raulino e Francis Ferreira

A Sala Verde UFSC estará presente na **Semana de Acolhimento à Comunidade**, no período de **22/08 a 02/09/24**. Dentre as programações, destacamos:

- oficina de ecocaderno;
- oficina de reciclagem de papel;
- oficina de composteira doméstica (minhocário);
- oficina de Introdução da Alimentação Viva na Promoção da Saúde e Ambiente (com Oficina do Suco de Clorofila);
- oficina de Reconexão com as Plantas no Autocuidado;
- Papo Verde;
- Caminho dos Resíduos de Florianópolis: visita à Comcap do Itacorubi.



Para **participar das atividades e receber certificado** basta fazer a **inscrição com antecedência por meio dos links específicos de cada atividade disponíveis no site da Sala Verde ([salaverde.ufsc.br](http://salaverde.ufsc.br))**. Todos podem se inscrever (comunidade interna e externa à UFSC)! **Pessoas que não possuem vínculo com a UFSC precisam apenas preencher um cadastro no site [inscricoes.ufsc.br](http://inscricoes.ufsc.br)**.

**A Sala Verde é um espaço aberto** tanto à comunidade interna como externa da UFSC e seus projetos multidisciplinares, com temáticas voltadas para a **Educação Socioambiental crítica**, dentro de seus três eixos de atuação (sustentabilidade, bem estar individual e coletivo e cultura popular), **buscam a construção de um espaço coletivo e acolhedor**, a partir da troca de saberes e práticas individuais/coletivas que contribuem com a **transformação social igualitária do meio ambiente**.



# CONSUMO DE ÁGUA



## BALANÇO 1º SEMESTRE DE 2024

Média mensal no 1º semestre de 2024



**17.836 m<sup>3</sup>**



**R\$ 423.905**

### MAIO



Volume Consumido: **20.997 m<sup>3</sup>**



Custo Total: **R\$ 533.752,45**



**3.300 m<sup>3</sup>**  
Centro de Desportos



**2.938 m<sup>3</sup>**  
RU e entorno



**1.468 m<sup>3</sup>**  
Moradia Estudantil

### JUNHO



Volume Consumido: **17.910 m<sup>3</sup>**



Custo Total: **R\$ 525.151,78**



**2.217 m<sup>3</sup>**  
RU e entorno



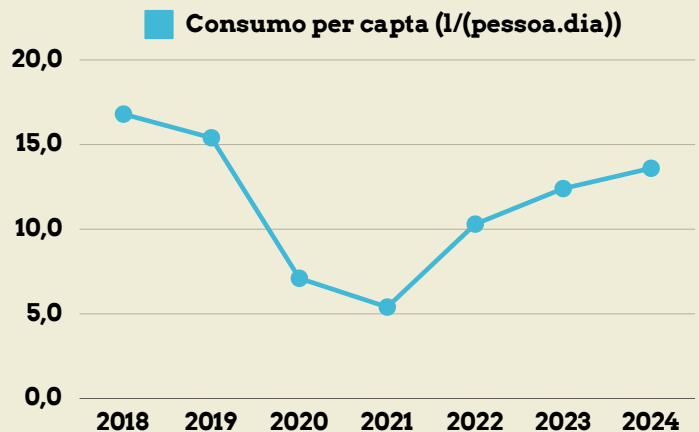
**1.487 m<sup>3</sup>**  
Moradia Estudantil



**1.143 m<sup>3</sup>**  
Centro de Desportos

### CONSUMO PER CAPTA 2013 A 2024\* - UFSC

\*população de 2023 e 2024 não atualizadas, iguais a de 2022



### MAIORES CONSUMOS\* NO 1º SEMESTRE DE 2024

\*média mensal



**3.071 m<sup>3</sup>**  
RU e entorno



**1.369 m<sup>3</sup>**  
Centro de Desportos



**1.186 m<sup>3</sup>**  
Moradia Estudantil

### VAZAMENTO NA UFSC?

Mande um whatsapp para  
**(48) 3721-4228**

O consumo de água no **primeiro semestre de 2024 foi 23% menor que o consumo no mesmo período de 2018. Apesar do aumento de consumo de 10% entre 2023 e 2024, o consumo de água atual inferior ao consumo de 2018 reflete o efeito das ações** de divulgação mensal do consumo de água e ações de redução de perdas na UFSC. Nos anos de 2020, 2021 e 2022, o consumo foi influenciado pela pandemia do coronavirus.

# O NOVO SEMPRE VEM

Você já ouviu falar em Soluções Baseadas na Natureza (SbN): É um termo abrangente em destaque atualmente, que inclui soluções que imitam processos naturais e abrange conceitos como Infraestruturas Verdes (IV), Técnicas Compensatórias (TC), Desenvolvimento de Baixo Impacto (Low Impact Development – LID), Melhores Práticas de Manejo (Best Management Practices – BMP) e outros relacionados.

Aqui na UFSC temos alguns exemplos de SbNs, como o **projeto piloto de recuperação de rios urbanos** do LAUTEC/ENS, que pesquisou a **aplicação em escala real de um wetland flutuante preenchido com a macrófita taboa (*Typha domiguensis*) para a revitalização do laguinho do HU**. Um conjunto de 16 balsas flutuantes (19 m<sup>2</sup>) com mais de 600 taboas foram testadas entre 2022 e 2023. **Os resultados foram publicados na revista Sustainability**, e os detalhes do projeto estão disponíveis em dissertação no Repositório da UFSC.



Os wetlands construídos são ecotecnologias projetadas para simular os processos naturais de tratamento de águas que ocorrem naturalmente em áreas úmidas e atraem uma grande variedade de vida silvestre, como insetos, pássaros e mamíferos, sendo alternativas viáveis para lidarmos com os impactos das mudanças climáticas.

## POLÍTICA AMBIENTAL E PLS

São instrumentos da Política Ambiental da UFSC **'fomentar a cultura ambiental na comunidade universitária'** e **'os relatórios de sustentabilidade, documentos técnicos, manuais, materiais de apoio e inventários ambientais'**.



[ufscsustentavel.ufsc.br/  
politica-ambiental-ufsc/](https://ufscsustentavel.ufsc.br/politica-ambiental-ufsc/)

Nosso PLS tem como ações **'Elaborar manual sobre o correto gerenciamento dos resíduos perigosos da UFSC'** e **'Realizar anualmente ao menos 1 evento institucional, curso ou palestra relacionado à temática da sustentabilidade'**, ambas cumpridas pela CGA.



[ufscsustentavel.ufsc.  
br/pls-2021/](https://ufscsustentavel.ufsc.br/pls-2021/)

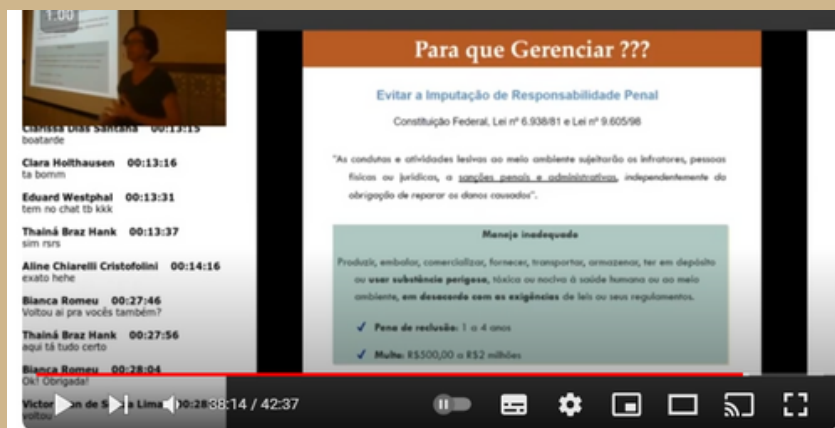
E você, já pegou uma ação do PLS pra chamar de sua?

**Conheça mais sobre esses importantes documentos!**

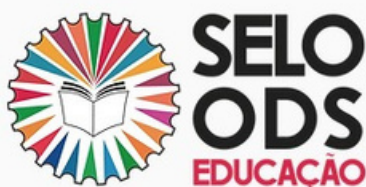
# INDICAÇÃO DE VÍDEO



## Curso Introdutório de Gerenciamento de Resíduos Perigosos da UFSC.



Curso Introdutorio parte 1: Conceitos, classificação e gerenciamento dos resíduos perigosos.



A UFSC está participando do cadastro de projetos para o Selo ODS EDU, e toda a comunidade universitária pode inscrever projetos alinhados aos ODSs. **O prazo está acabando, veja aqui no link.**

Para participar, envie seus dados para [gestaoambiental@contato.ufsc.br](mailto:gestaoambiental@contato.ufsc.br).

Saiba mais aqui.

## TCHAU QUERIDO!



Segundamente, vamos te dar 4 motivos para não pegar mais um:

1. O copo plástico demora de 200 a 400 anos para se decompor, enquanto sua vida útil é de poucos segundos (em média 18).

2. Apenas 20% são reciclados, o restante é descartado em aterros sanitários ou lixões.

3. As empresas pagam apenas R\$ 0,20 por kg, ou seja, para juntar esse valor seriam necessários 500 copos.

4. Nos aterros sanitários os copos plásticos prejudicam a decomposição dos resíduos orgânicos.



[gestaoambiental@contato.ufsc.br](mailto:gestaoambiental@contato.ufsc.br)  
 [Atendimento\\_CGA\\_ufscsustentavel \(ChatUFSC\)](#)

WPP: 48 3721-4224

@ufscsustentavel