

11ª EDIÇÃO - DEZEMBRO 2019

# INFORMATIVO CFH

## Mensagem de final de ano

Pag. 04

UFSC divulga Calendário  
Acadêmico para 2020  
Pag. 04

Mural no Bloco E/F  
Pag. 05

Campanha "Cuide do  
Patrimônio!"  
Pag. 07

**Descrição da Foto de Capa:** A foto, em formato paisagem, tirada no Bosque do CFH, mostra uma flor vermelha com abelhas no centro. No entorno, folhagens verdes e folhas secas. A imagem possui um efeito duotone em roxo e laranja. **Foto por** Júlia Amaro (NUVEM) e **efeito por** Arnaldo Bublitz (Nuppe).





## NOTA INICIAL

Para tornar o Informativo acessível para pessoas com deficiência visual, que utilizam softwares leitores de tela, contamos com a colaboração de Vanessa Tavares Wilke (Coordenadoria de Acessibilidade Educacional / Secretaria de Ações Afirmativas e Diversidades), Clarissa Agostini Pereira (Chefe do Setor de Acessibilidade Informacional da Biblioteca Central da UFSC) e Arnaldo Bublitz (estudante do curso de Animação, bolsista do NUPPe). Às imagens e fotografias, foram adicionados textos descritivos para serem lidos por esses softwares; adaptações na diagramação também tiveram que ser feitas. Para testar a acessibilidade do material, utilizamos o software leitor de tela livre para Windows, NVDA, sigla em Inglês para “Acesso Não-Visual ao Ambiente de Trabalho”, disponível para download na Internet.

Para comentários e sugestões sobre a acessibilidade do material, favor enviar e-mail para: [nuvem.cfh@contato.ufsc.br](mailto:nuvem.cfh@contato.ufsc.br).

## EXPEDIENTE

O Informativo CFH é uma iniciativa da Direção do Centro de Filosofia e Ciências Humanas da Universidade Federal de Santa Catarina, que busca dar visibilidade às ações desenvolvidas no processo de gestão. Ele é produzido coletivamente pela equipe da Direção do CFH.

## CONTRIBUIÇÕES, SUGESTÕES PARA O INFORMATIVO? ...

Entre em contato conosco:  
[nuvem.cfh@contato.ufsc.br](mailto:nuvem.cfh@contato.ufsc.br)...

## DIVULGUE SEU EVENTO ...

Você já viu a TV Indoor, instalada no hall de entrada do Bloco A, que divulga os eventos do CFH? Ela facilita a pesquisa e consulta por parte do usuário que chega ao Centro.

Acesse o formulário abaixo e envie-nos seu evento para que possamos divulgar no Portal, nas redes sociais do Centro e na TV Indoor. Marque também o CFH nas redes sociais.

[bit.ly/calendariocfh](https://bit.ly/calendariocfh)

## REDES SOCIAIS ...

[facebook.com/cfh.ufsc](https://facebook.com/cfh.ufsc)

[instagram.com/cfh.ufsc](https://instagram.com/cfh.ufsc)

[twitter.com/cfh\\_ufsc](https://twitter.com/cfh_ufsc)

[Youtube CFH UFSC](https://Youtube.com/CFH_UFSC)

[mixcloud.com/CFH\\_UFSC](https://mixcloud.com/CFH_UFSC)

# Mensagem de final de ano



Que este ano que se encerra leve consigo a dureza a que nos vimos submetidos, e deixe 2020 ser um ano bom. E que o Natal possa servir de renovação a cada um de nós.

São os votos da Direção do CFH a toda comunidade do Centro.

Descrição da Imagem: A foto, em formato paisagem, tirada no Bosque do CFH, mostra uma flor vermelha com abelhas no centro. No entorno, folhagens verdes e folhas secas. Foto e edição por Júlia Amaro (NUVEM).

## UFSC divulga Calendário Acadêmico para 2020

Acesse o novo Calendário Acadêmico!

<https://noticias.ufsc.br/2019/12/ufsc-divulga-calendario-academico-para-2020/>

# Apoio a eventos

## CFH e CED apoiam o Projeto de Extensão "Experiência Interdisciplinar de Vivência"

O CFH e o CED estão apoiando a realização de mais uma etapa do Projeto de Extensão "Experiência Interdisciplinar de Vivência", coordenado pela Profa. Marília Carla de Mello Gaia, do CCA. O principal objetivo do projeto é a aproximação de estudantes da UFSC com a realidade socioeconômica, política e cultural de famílias de

pequenos/as agricultores/as de Santa Catarina. Para esta nova etapa do Projeto está prevista a participação de aproximadamente 36 estudantes, de vários cursos de graduação da UFSC. Essa etapa será realizada no período de 15 de janeiro a 03 de fevereiro, em Fraiburgo. Desejamos aos/às estudantes uma boa viagem e um ótimo aprendizado!

## Mural no Bloco E/F

Em outubro deste ano, o Conselho da Unidade do CFH aprovou a realização, em 2020, de um painel na fachada dos Blocos E/F. A realização desse painel ficará a cargo da artista Thais Storch.

Na UFSC, Thais atuou no Projeto Integrado de Pintura Mural, agora denominado Projeto de Criação Muralística Beija-Flor-de Lotus, e ministrou diversas oficinas.

Ela explica a metodologia utilizada em suas oficinas: "Realizamos primeiramente aulas teórico-práticas, com arte-terapia e biodança para despertar os dons e talentos, e também trabalhamos os desenhos individuais e coletivos."

O projeto de painéis para a UFSC, que vem sendo desenvolvido pela artista, conta com o apoio da Reitoria. Seu último trabalho foi o mural do CCE/UFSC, inaugurado no dia 18/12, às 16 horas, no próprio CCE. E o próximo será o painel para o CFH, com a temática do meio-ambiente.

A participação na pintura do painel do CFH será aberta a toda comunidade do Centro e da UFSC! A proposta da artista é que antes do início do processo de pintura do painel sejam realizadas oficinas de arte-terapia e biodança.

Oportunamente, faremos a divulgação pelo portal e pelas redes do Centro!



Descrição da Imagem: A foto, em formato paisagem, mostra Thais sentada sobre um andaime com latas de tinta de diferentes cores ao seu lado. Ela sorri e olha para a câmera. Ao fundo, o estacionamento do CCE cheio de carros e o prédio do CED. Foto de acervo pessoal.



## Novos móveis chegam ao CFH

No mês de outubro, o CFH adquiriu balcões de atendimento para parte das secretarias do Centro e para as portarias dos Blocos E/F e E/Anexo. A expectativa é que aquelas secretarias com demandas não atendidas neste momento sejam contempladas no próximo ano, caso haja disponibilidade orçamentária.

Descrição da Imagem: A foto, em formato paisagem, mostra o balcão em tom claro que chegou para o Bloco E/F. Sobre o balcão, um vaso de Violeta. Ao fundo, uma porta de vidro e um vaso à direita. Pela porta de vidro, avistam-se duas pessoas abraçadas e o prédio do Bloco E/Anexo. Foto por Renata B. (NUVEM).

## São instaladas placas de sinalização e identificação no CFH

Foram instaladas novas placas de sinalização e identificação no Bloco E/Anexo, unificando as denominações dos setores nas diferentes placas existentes nesse bloco e, desta forma, melhorando o acesso à comunidade.

Em breve, teremos também a instalação de placas de sinalização e identificação nas fachadas dos Blocos B, C, D, E/F e E/Anexo.

A iniciativa faz parte de um projeto que está sendo realizado pela Direção com a finalidade de atualizar e melhorar a sinalização do CFH. A ideia é atualizar a sinalização em todos os blocos do Centro, facilitando a localização e o acesso.



Descrição da Imagem: A foto, em formato paisagem, mostra a placa colocada no segundo andar do Bloco E/Anexo, indicando os setores desse andar. Do lado direito dela, uma placa escrita 2º andar e, do lado esquerdo, o elevador. Foto por Renata B. (NUVEM).



# Campanha "Cuide do Patrimônio Público!"

**E**m outubro deste ano, a Direção do CFH lançou a campanha "Cuide do Patrimônio Público". A Campanha tem por objetivo fomentar a conservação dos bens patrimoniais do Centro e da UFSC de modo geral.

A primeira ação da campanha foi convidar as pessoas da nossa comunidade a participarem de duas formas: (1) respondendo à pesquisa sobre como a nossa comunidade entende o patrimônio público e/ou (2) enviando um vídeo de até 40 segundos respondendo às perguntas: "Você acha importante cuidar do patrimônio do CFH? Por quê? Se sim, de que maneira?".

Essa ação continua em andamento. Reiteramos, portanto, o pedido: participe! O CFH e a UFSC agradecem!

Os vídeos devem ser gravados com o celular no sentido horizontal, durante o dia ou em um local com boa iluminação. Eles devem ser enviados para o e-mail [nuvem.cfh@contato.ufsc.br](mailto:nuvem.cfh@contato.ufsc.br), em anexo, ou por meio de um link de YouTube ou Google Drive.

Esclarecendo: os vídeos serão disponibilizados nas mídias sociais do CFH.

A pesquisa está disponível em:

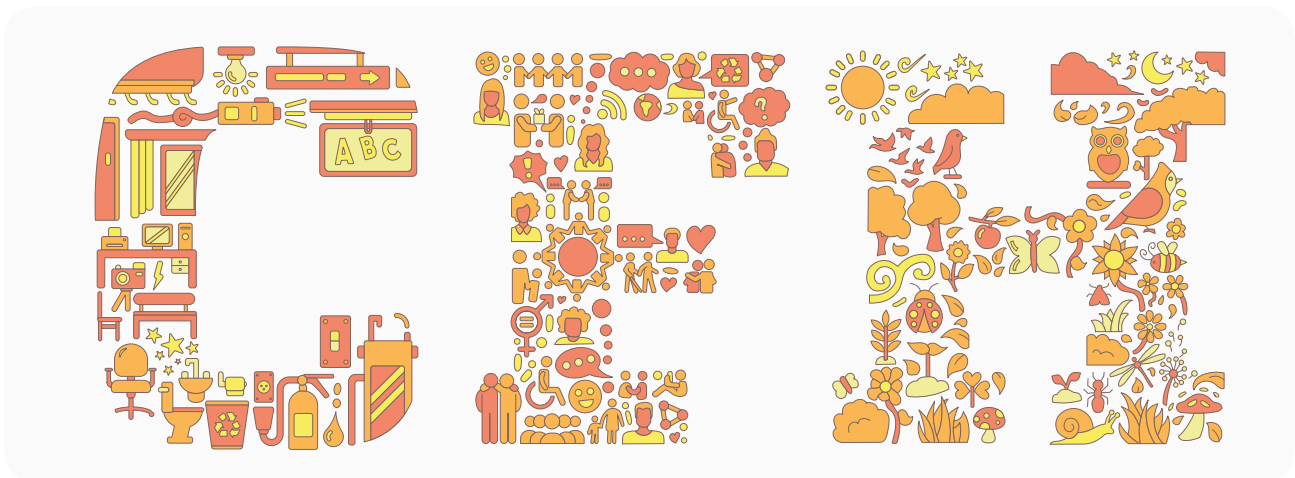
<https://docs.google.com/forms/d/1t2K8R-B615YoKRsuizCRDZJNsdpqxbt6PqkKCxj-94jzM/edit>

## Calendário CFH 2020

**U**ma segunda ação da campanha foi a produção do Calendário CFH 2020 a partir desta logo abaixo criada pelo NUVEM em parceria com o Nuppe.

Os calendários serão distribuídos no próximo ano às unidades administrativas do CFH. Não deixe de pegar o seu!

Novas ações para a Campanha "Cuide do Patrimônio Público" estão por vir. Fique atento e colabore! Abrace esta causa!



Descrição da Imagem: Nova logo do CFH, em que a letra C é formada por objetos do Centro (patrimônio público); a letra F, por imagens que representam pessoas, convívio social; a letra H, por imagens relacionadas à natureza. Ilustração por Arnaldo Bublitz (Nuppe).

# Agecom lança Manual de Boas Práticas em Mídias Sociais

A Agência de Comunicação (Agecom) da UFSC acaba de lançar o Manual de Boas Práticas em Mídias Sociais. Recomendamos o seu uso aos laboratórios, Programas de Pós-graduação, dentre outros setores do CFH, que fazem a gestão de redes sociais. A publicação on-line foi pensada, precisamente, para este público. O objetivo, segundo a Agecom, é fornecer subsídios para unificar a linguagem da Universidade em todas as plataformas nas quais a UFSC se faz presente.

## Acesse o manual:

<https://noticias.ufsc.br/2019/12/agecom-lanca-manual-de-boas-praticas-em-midias-sociais-da-ufsc/>



Descrição da Imagem: Imagem quadrada com fundo azul claro, sobre o qual está escrito: Manual de Boas Práticas em Mídias Sociais, com letra de forma. No alto, centralizado, lê-se: Versão 2019, também escrito com letra de forma. Embaixo, centralizado, estão os logos da UFSC e da Agecom, da esquerda para a direita.



## Nuppe na VIII Reunião Anual do SciELO

A coordenadora do Nuppe, Ana Lúcia Brizola, participou da VIII Reunião Anual do SciELO, que aconteceu no dia 13 de dezembro, na FAPESP, em São Paulo.

A Reunião Anual do SciELO de 2019 analisou e debateu três tópicos: avanços na adoção das boas práticas da divulgação científica aberta, a estratificação dos periódicos SciELO no Qualis e a sustentabilidade do programa SciELO.

A reunião foi dirigida a editores/as dos periódicos, pesquisadores/as, bibliotecários/as, profissionais de informação, autoridades na gestão da ciência e comunicação científica e demais interessados/as.

## Mais informações sobre o evento:

<http://eventos.scielo.org/viiiireuniaoscielo>



Descrição da Imagem: Logo do SciELO, na qual o nome SciELO aparece em vermelho. As letras Sci (S em maiúsculo, ci em minúsculo) estão posicionadas mais acima das letras ELO (em maiúsculo). O pingo da letra i está em preto e dele é formado um arco que sobe e depois desce entre as letras E e L.



# Oficina de Construção com Bambu

No dia 30 de novembro, aconteceu a segunda oficina de construção utilizando bambu. A primeira, já divulgada neste Informativo, foi realizada no dia 30 de outubro. Promovida pelo projeto de extensão “Projeto de Recuperação e Educação Ambiental no Bosque do CFH” e ministrada pelos estudantes de geografia Gabriel Dreher Pacheco da Silva e Tássio Fonseca Vasconcelos, com apoio do estagiário do projeto Anderson Boito, a primeira oficina teve como objetivo principal divulgar o uso da planta como alternativa de construção. Já a segunda oficina teve como objetivo colocar em prática esse conhecimento por meio da construção de um viveiro de mudas nativas no Bosque do CFH, para que o Bosque ganhe autonomia e possa produzir suas próprias mudas.

Participaram das oficinas pessoas da comunidade universitária e externas a ela. Nessa última oficina,

para o viveiro se concretizar, ou melhor, se bambuizar, juntaram-se ao Gabriel, Tássio e Anderson, quatro mulheres: Tânia Mara, Anna Viana, Idezia e Laura. Ao longo do dia, elas aprenderam a cortar os bambus, a fazer os furos necessários, a fazer os encaixes e as amarrações. Começaram a empreitada às 9h e terminaram às 17h30 com a parte estrutural do viveiro finalizada. Para as bases do viveiro, utilizaram parte do Garapuvu, que caiu, recentemente, próximo ao Centro de Convivência da UFSC. Os acabamentos ficarão para outro momento.

Fique ligado nas atividades do Bosque!

*Colaborou Anderson Boito, estagiário do Projeto de Recuperação e Educação Ambiental no Bosque do CFH.*



**Descrição da Imagem:** A foto, em formato paisagem, mostra a estrutura do viveiro em bambu, que foi construída na oficina, em meio a vegetação do Bosque. Ela é formada por três pilares de bambu do lado direito e três do lado esquerdo, sendo que cada pilar é formado por dois bambus. Duas linhas de bambu, nas laterais e ao fundo, ligam esses pilares: uma no meio e outra no topo. No "teto" da estrutura, foram colocadas ainda duas linhas de bambu, no meio e na frente, ligando as laterais da estrutura. Dentro do viveiro, posam para a foto as participantes e dois dos oficineiros. **Foto por** Anderson Boito.

# Vem aí mais uma oficina do Projeto Uso sustentável do Bosque do CFH!

No primeiro semestre de 2020, acontecerá mais uma oficina para apresentar e discutir a proposta de projeto paisagístico para o Bosque do CFH.

A primeira Oficina de Planejamento Participativo para Projeto Paisagístico do Bosque aconteceu em junho de 2018 e foi coordenada pela professora Soraya Nór e pelo professor Sérgio Torres Moraes, ambos do Departamento de Arquitetura e do LabUrb. Essa oficina teve como objetivo promover o debate com base em metodologia participativa e

produção de mapas coletivos. Promovem as oficinas: Arquitetura e Urbanismo – LabUrb e Comissão do Bosque do CFH.

Divulgaremos oportunamente a data da próxima oficina!

Informes sobre o Bosque do CFH estão disponíveis em: <https://cfh.ufsc.br/bosque>. Acesse e saiba mais sobre o Bosque!



**Descrição da Imagem:** A foto, em formato paisagem, mostra a primeira oficina realizada no Miniáuditorio do CFH. A professora Soraya está à direita, de frente para os/as participantes da oficina, com a atenção em um homem que tem o braço esquerdo estendido atrás da professora. Os/as participantes estão de costas para a câmera, com exceção de uma mulher, que olha para trás, e de outra que está sentada atrás da professora. Ao fundo, um papel pardo extenso está colado à parede. Nele, estão pregados pedaços de cartolina verde com as descrições dos/as participantes a respeito dos "potenciais" do Bosque. Foto e edição por Andrea Babilonia (NUVEM).

# Planetário | Retrospectiva 2019

O Planetário da UFSC tem como objetivo divulgar a Astronomia e ciências afins à comunidade e às escolas nos diferentes níveis de ensino, buscando fomentar a curiosidade das pessoas. Ao longo de seus 49 anos de existência, ele vem desempenhando um papel importante no Estado, intensificando a interação e a integração com a comunidade, contribuindo com o desenvolvimento cultural e social.

Em 1985, o Planetário estabeleceu a sua parceria mais importante com o Grupo de Estudos de Astronomia (GEA). Sediado no prédio do Planetário, o GEA é formado por um grupo de pessoas, amadores da Astronomia. Juntos, os dois parceiros começaram a promover palestras regulares de Astronomia e ciências afins, cursos de introdução à Astronomia e acompanhamento do céu com telescópios para

ensinar e divulgar efemérides astronômicas à comunidade em geral.

Fazendo um balanço das atividades realizadas, em 2019: aconteceram 24 palestras no Planetário, o que totalizou 560 pessoas atendidas; dois cursos e outros eventos, dentro e fora da UFSC. A última atividade, divulgada no Informativo anterior, aconteceu em novembro e merece um destaque especial: as duas equipes, do Planetário e do GEA, foram convidadas a conduzir por uma noite com as estrelas a turma de formandos da Escola de Aprendizes de Marinheiro de Santa Catarina, 210 grumetes que embarcarão nas naves da Marinha do Brasil.

A Universidade Federal de Santa Catarina é um dos poucos lugares do Brasil a possuir um Planetário. Razão pela qual devemos nos orgulhar!



Descrição da Imagem: A foto, em formato paisagem, mostra 7 pessoas, parte do público que foi assistir à palestra "Confiar na ciência: mudança de um paradigma cultural", ministrada pelo professor Alberto Oscar Cupani, no Planetário, no dia 25/10/2019. Ao fundo, contra uma parede azul escuro, quadros com temas ligados à Astronomia, e um relógio marcando aproximadamente 20h15. Foto e edição por Júlia Amaro (NUVEM).

# UFSC comemora 59 anos em 18 de dezembro. Parabéns!!!

#orgulhodeserufsc

Você sabia que a UFSC foi fundada em 18 de dezembro de 1960? Que sua comunidade é constituída por cerca de 70 mil pessoas, dentre docentes, TAEs e estudantes?

Saiba mais sobre a Universidade:

<https://estrutura.ufsc.br/>

Descrição da Imagem: A imagem, em formato quadrado, mostra duas velas douradas acesas, no formato dos números 5 e 9, sobre uma base preta. O fundo escuro apresenta-se desfocado, com a formação de manchas e círculos em tons laranja e luminosos.





**Local sombreado com água parada  
é o ideal para o desenvolvimento  
do mosquito da dengue**

**PREVINA-SE E COLABORE!**

A Coordenadoria de Gestão Ambiental da UFSC e a Comissão de Combate à Dengue divulgaram dois documentos para guiar toda a comunidade no combate ao mosquito *Aedes aegypti* e sua proliferação dentro da Universidade.

**Descrição da Imagem:** Trata-se de uma peça da campanha de prevenção à Dengue. Ela tem formato quadrangular com uma linha diagonal cruzando a imagem. Na parte superior aparece o mosquito *Aedes aegypti* e sombras dele sobre um fundo cinza. A parte inferior da imagem é branca. Sobre a linha diagonal, está um círculo amarelo. Em seu interior, está os dizeres: "Evite o *Aedes aegypti* na UFSC.". A peça ainda diz "Local sombreado com água parada é o ideal para o desenvolvimento do mosquito da dengue. Previna-se e Colabore!"

**Manual de Prevenção e Combate ao  
*Aedes aegypti* na UFSC:**

[https://drive.google.com/open?id=1\\_zUS-qH\\_U-\\_cAMQYmRgsZlqY-BRGqAp99](https://drive.google.com/open?id=1_zUS-qH_U-_cAMQYmRgsZlqY-BRGqAp99)

**Cartilha:**

[https://drive.google.com/open?id=1MyOmsy-Fnnq\\_D81qIZiDdwxDV48hO-FX](https://drive.google.com/open?id=1MyOmsy-Fnnq_D81qIZiDdwxDV48hO-FX)

**Acesse também o site da campanha!**

<https://evitedengue.ufsc.br/>

**CFH**

[www.portalcfh.ufsc.br](http://www.portalcfh.ufsc.br)

**INFORMATIVO CFH**

[nuvem.cfh.ufsc.br/informativo-cfh](http://nuvem.cfh.ufsc.br/informativo-cfh)

