



Universidade Federal de Santa Catarina  
Centro Socioeconômico  
Programa de Pós-Graduação em Serviço Social  
Curso de Graduação em Serviço Social  
Revista Katálysis

REVISTA

*katálysis*

## **Revista Katálysis: profissionalização, internacionalização e sustentabilidade**

Documento de subsídio para apresentação no Colegiado do  
Departamento de Serviço Social

Tânia Regina Krüger  
Helenara Silveira Fagundes  
Editoras Científicas da Revista Katálysis

Florianópolis, setembro de 2017

Atualizada em nov/2017



## Apresentação

Este material tem por objetivo subsidiar a apresentação e o debate no Colegiado do Departamento de Serviço Social da UFSC quanto aos desafios, exigências e potencialidade para profissionalização, internacionalização e sustentabilidade da Revista Katálysis nos próximos anos.

Este material se constitui com rápidas informações sobre o histórico da Revista, seguido de uma série de informações sobre os temas publicados por edição, ano, artigos em língua inglesa e em espanhol, número de manuscritos recebidos e aceitos, procedência nacional e internacional dos manuscritos.

Seguem quadros de informações sobre as edições e artigos mais acessados com base no ScIELO Analyctics, fator de impacto e o índice h = índice de citações; números do Portal de Periódicos da UFSC quanto ao acesso, novos usuários cadastrados, total de usuários e total de downloads em 2016 e mais informações do Relatório Qualis-Capes Periódicos 2013-2016.

As recomendações do Relatório Qualis-Capes periódicos 2013-2016 e do SICELO quanto às boas práticas editoriais são apresentadas quanto as: exigências, potencialidades e desafios para o Serviço Social. Estas boas práticas devem se constituir em indicadores e serviços de profissionalização, de internacionalização e de sustentabilidade da Revista Katálysis, segundo as agências avaliadoras e os indexadores.

Por fim algumas ações realizadas na gestão 2016/2017 e propostas de ações de âmbito institucional para oferecer melhor condições de trabalho ao corpo editorial

Mas vale a observação de que esta série de indicadores quantitativos e qualitativos apresentados e tantos outros que podem ser buscados, assim como as inúmeras recomendações do QUALIS-CAPES e do indexador ScIELO, farão sentido se preservarmos a qualidade científica do que publicamos. A produção e a socialização do conhecimento científico, por meio de um periódico, que nasceu e se sustenta por 20 anos em uma universidade pública, não pode ceder as pressões da mercantilização editorial e do aligeiramento das produções e publicações sem a devida sustentação teórico-metodológica.



## Sumário

Histórico .....	4
Foco e Escopo .....	5
Quadro 1 – Relação de temas publicados Revista Katálysis, por edição e ano. ....	5
Quadro 2 - Planilha de temas publicados Revista Katálysis, por edição, ano, manuscritos recebidos, idiomas publicados e total manuscritos publicados. ....	6
Quadro 3 - Manuscritos recebidos, publicados e percentual e aceite por edição entre 2014 e 2.2018.7	7
Top 100 Artigos mais acessados entre 09/2014 a 09/2017 .....	8
Quadro 4 - Top 100 Fascículos mais acessados da Revista Katálysis .....	8
Quadro 5 - Procedência internacional dos manuscritos recebidos entre as edições 1. 2017 a 2.2018. 8	8
Quadro 6 - Quantitativo de manuscritos recebidos por região do Brasil edições 1.2017 a 2.2018 .....	9
Quadro 7 - Quantitativo de manuscritos recebidos por região e instituições do Brasil edição 1.2018 9	9
Quadro 8 - Quantitativo de manuscritos recebidos por região e instituições do Brasil edição 2.2018 10	10
Quadro 9- Quantitativo de manuscritos publicados por região e vínculo institucional dos autores no Brasil das três edições de 2017. ....	10
Quadro 10 - Quantitativo por área de formação/atuação dos autores que publicaram nas edições 3.2016 a 1.2018 .....	11
Quadro 11 - Fator de impacto em um período de dois anos - Ano base 2017 .....	11
Quadro 12- Índice de Citações (Índice h) Google Acadêmico .....	12
Portal de Periódicos da UFSC - Relatório Anual Gestão de 2016 .....	12
Quadro 13 - Revistas vinculadas ao Portal de Periódicos da UFSC por número de acesso, novos usuários cadastrados, total de usuários e total de downloads em 2016.....	12
Relatório da Comissão de Avaliação do Qualis Periódicos 2013/2016 .....	13
Gráfico 1 - Quantidade de artigos por estrato Serviço Social 2013/2016.....	13
Tabela 1. Periódicos da área que mais publicam artigos da área 2013-2016.....	13
Qualis-Capes. Boas práticas editoriais: exigências e desafios para o Serviço Social .....	14
SciELO - Boas práticas editoriais: exigências e desafios para o Serviço Social .....	15
Profissionalização - entre 2017 até 2020 .....	15
A internacionalização deverá completar-se em boa parte até 2020 .....	16
A sustentabilidade .....	16
2018 - plataforma de edição com participação ativa dos autores .....	17
Atividades da Gestão 2016/2017.....	17
Propostas em andamento (negociações).....	18
Revista Katálysis - Gestão 2016-2017 .....	18



## Histórico

A Revista Katálysis é um periódico científico criado em 1997, com periodicidade semestral até 2015. A partir de 2016 passou ter publicações quadrimestrais. A Revista foi indexada na Scientific Electronic Library Online - SciELO – em 2007. Recebe desde o ano base de 2008, pelo Sistema de Avaliação e Qualificação da Capes/Qualis, a classificação A1 na área de Serviço Social. Portanto, se do ponto de vista histórico, distingue-se seu pioneirismo, o seu profissionalismo tem consolidado a Revista como referência na área, o que somente é possível, pelo reconhecimento dos autores em seu rigor, seriedade e qualidade, na definição das pautas e divulgação da produção de conhecimentos. Nesses pontos apoiam-se os diferenciais entre a *Revista Katálysis* e os outros periódicos da área.

A Revista Katálysis possui **ISSN de número 1982-0259 para sua versão digital** a partir da edição v. 8 n. 1 2005. O **ISSN de número 1414-4980** da sua versão impressa foi até edição v. 18, n. 1 2015. O ISSN é um código numérico que constitui um identificador unívoco para cada título de publicação em série. A rede ISSN é uma instituição intergovernamental, criada em 1971, coordenada pelo Centro Internacional do ISSN, situado em Paris, atua como agência mantenedora e criadora de normas internacionais relacionadas com publicações seriadas. No Brasil o Instituto Brasileiro de Informação em Ciência e Tecnologia (IBICT) promove e regula o ISSN junto a comunidade editorial.

Anos	Editor técnico
1997	Daurecy /Camilo (Beto) <i>normalização</i>
2002 a 2011	Berenice Petry Braun
2012 e 2013	Berenice Petry Braun e Alexandre Lima
2014 a 2017	Alexandre Lima
2017 a ...	Diogo Ramon Carpes Alves Vanolli
Anos	Editores Científicos
1997	Iliane Kohler, Luziele Maria de Souza Tapajós
1998	Iliane Kohler e Krystyna Matys Costa
1999	Iliane Kohler, Krystyna Matys Costa e Ivete Simionatto (editora especial)
2001	Iliane Kohler, Krystyna Matys Costa
2002 e 2003	Iliane Kohler
2005 e 2006	Raúl Burgos
2007 e 2008	Catarina Maria Schimicker
2009 e 2012	Rosana de C. Martinelli Freitas e Vera Herweg (vice)
2013 a 2014	Hélder Boska de Moraes Sarmento e Ana Maria Baima Cartaxo (vice)
2014 a 2016	Hélder Boska de Moraes Sarmento e Maria del Carmen Cortizo (vice)
2016 a 2017	Tânia Regina Krüger e Helenara Fagundes Silveira (vice)



## Foco e Escopo

A Revista Katálysis é editada pelo Programa de Pós-Graduação em Serviço Social e pelo Curso de Graduação em Serviço Social da Universidade Federal de Santa Catarina, classificada como A1 pelo Qualis/Capes e indexada no ScIELO desde 2006.

É uma Revista científica, de periodicidade quadrimestral, arbitrada, indexada, de circulação nacional e internacional, com especial inserção em países de língua portuguesa e hispânica. De natureza acadêmica, é voltada para o Serviço Social e áreas afins, para professores, pesquisadores, profissionais e para os segmentos da sociedade civil e política, cuja interdisciplinaridade lhe é inerente. Por seu vínculo com uma universidade pública, contribui para a construção de espaços públicos de socialização do conhecimento científico, acumulando, desde 1997, um rico acervo de informações, análises, fontes teóricas, debates, pesquisas e experiências.

A editoração e organização das publicações da Revista Katálysis contempla as seções temáticas e de tema livre, com manuscritos a serem recebidos e avaliados da seguinte natureza: artigo, ensaio, relato de experiência, entrevista e resenha de livro podendo ser redigidos em português, espanhol ou inglês.

O manuscrito submetido à publicação somente será enviado a parecerista externo após aprovado em análise prévia, por membros da comissão editorial, na qual serão observados: a adequação aos objetivos e à política editorial Revista Katálysis, o formato de apresentação de artigos e o potencial de publicação.

### Quadro 1 – Relação de temas publicados Revista Katálysis, por edição e ano.

Vol., nº e ano	Tema
1.1997	Organização social
2.1998	Família e sociedade
3. 1998	Saúde: Estado e sociedade
4 1 1999	Seguridade social, assistência social e cidadania
4 2 2001	Estado, sociedade civil e democracia
5 1 2002	Exclusão Social, violência e cidadania
5 2 2002	Organizações e gestão de políticas sociais
6 2 2003	Aportes interdisciplinares e inclusão social
6 1 2003	Cidade, participação, transformação
7 1 2004	Mundialização, crise contemporânea e políticas sociais
7 2 2004	Subjetividades e construção de identidades
8 1 2005	Cidadania, direito e acesso à justiça
8 2 2005	Serviço Social, contribuições analíticas sobre o exercício profissional
9 1 2006	Poder judiciário, Cultura e sociedade
9 2 2006	Serviço Social na América Latina: balanço, desafios e perspectivas
10 1 2007	Políticas sociais no governo Lula: promessas e realidade
10 2 2007	Democracia e participação



N.Especial	Pesquisa e Serviço Social
111 2008	Economia Solidária e autogestão
11 2 2008	Violência: expressões na contemporaneidade
12 1 2009	Sujeitos políticos, lutas sociais e direitos
12 2 2009	As Configurações do trabalho na sociedade capitalista
13 1 2010	Desigualdades e Gênero
13.2 2010	Serviço Social e Pobreza

Fonte: Elaboração Editoria Científica gestão 2016/2017.

**Quadro 2 - Planilha de temas publicados Revista Katálysis, por edição, ano, manuscritos recebidos, idiomas publicados e total manuscritos publicados.**

Vol., nº e ano	Tema	Recebidos	Publicad espanhol	Publicado Inglês <sup>1</sup>	Total publicado
14 1 2011	Ética e Direitos Humanos	76	-	-	14
14 2 2011	Políticas Sociais e Questões Contemporâneas	63	-	-	16
15.1 2012	Relações Sociais, Meio Ambiente e Desenvolvimento	100	1	1	15
15 2 2012	Formação e Exercício Profissional	67	3	1	12
1 1 2013	Marx, Marxismos e Serviço Social	44	-	2	12
16 2 2013	Lutas Sociais no Novo Milênio e Serviço Social	42	2	2	13
N. Especial Bilíngue	Serviço Social, História e Desafios	-	-	7	7
17 1 2014	Estado e Política Social na América Latina	60	4	1	13
17 2 2014	Estado e política social: saúde	90	4	1	16
18. 1 2015	Estado e política social na América Latina: Assistência Social	56	3	2	11
18. 2 2015	Estado e política social na América Latina: Previdência Social	36	3	1	13
19. 1 2016	Juventude	44	3	1	14
19 2 2016	Questão fundiária	23	3	1	13
19 3 2016	Formação profissional, estágio e supervisão	31	1	1	14
20 1 2017	Antônio Gramsci	37	-	1	12
20 2 2017	Pós-graduação e Serviço Social	25	-	3	13

<sup>1</sup> Cabe esclarecer que a Revista Katálysis publica em inglês todos os resumos dos manuscritos em espanhol e em português. Os artigos em espanhol são acompanhados também de resumo em português. O editorial de todas as edições são vertidos para o inglês. A Revista vem nos últimos anos publicando editoriais com potencial de citação e indexação conforme orientações e exigência da Scielo (SciELO. Critérios, política e procedimentos para a admissão e a permanência de periódicos científicos na Coleção SciELO Brasil, São Paulo, 2014). Apesar desse cuidado em relação ao editorial (com potencial de citação e indexação), eles não contam acima nos manuscritos recebidos e nem nos publicados.





20.3.2017	Ética e Política	51	4	2	12
21.1.2018	Estado, Economia e Democracia no Brasil e América Latina	67	1	1	18
21.2.2018	Fronteira, migrações, direitos sociais e serviço social	53			
21.3.2018	Serviço Social gênero, raça/etnia, gerações e sexualidade				

Fonte: Elaboração Editoria Científica gestão 2016/2017.

### Quadro 3 - Manuscritos recebidos, publicados e percentual e aceite por edição entre 2014 e 2.2018.

Volume/ano	Fascículo - Temático	Recebidos	Publicados	% Aceite
17.1.2014	Estado e Política Social na América Latina	60	13	21,6
17.2.2014	Estado e Política Social: Saúde	90	16	17,7
18.1.2015	Estado e Política Social: Assistência Social	56	11	19,6
18.2.2015	Estado e Política Social: Previdência Social	36	13	36,1
19.1.2016	Juventude	44	14	31,8
19.2.2016	Questão fundiária	23	13	56,2
19.3.2016	Formação profissional, estágio e supervisão	31	14	45,1
20.1.2017	Antônio Gramsci	37	12	32,4
20.2.2017	Pós-graduação e Serviço Social	25	13	52,2
20.3.2017	Ética e Política	51	12	23,5
21.1.2018	Estado, Economia e Democracia no Brasil e América Latina	67	18 <sup>2</sup>	26
21.2.2018	Fronteira, migrações, direitos sociais e serviço social	53		
21.3.2018	Serviço Social gênero, raça/etnia, gerações e sexualidade			

Fonte: Elaboração Editoria Científica gestão 2016/2017.

<sup>2</sup> Em edição e com lançamento previsto para jan/2018.



## Top 100 Artigos mais acessados entre 09/2014 a 09/2017

<https://analytics.scielo.org/w/accesses/list/articles>

- ✓ Política Social e Serviço Social: os desafios da intervenção profissional
- ✓ Procedimentos metodológicos na construção do conhecimento científico: a pesquisa bibliográfica
- ✓ Pobreza, desigualdade e políticas públicas: caracterizando e problematizando a realidade brasileira
- ✓ Política de segurança pública no Brasil: avanços, limites e desafios
- ✓ A particularidade histórica da pesquisa no Serviço Social
- ✓ Um projeto para o Serviço Social crítico
- ✓ Família e trabalho social: intervenções no âmbito do Serviço Social
- ✓ Serviço Social, mobilização e organização popular: uma sistematização do debate contemporâneo
- ✓ Ética, Serviço Social e "responsabilidade social": o caso das pessoas idosas
- ✓ Judicialização da questão social: rebatimentos nos processos de trabalho dos assistentes sociais no Poder Judiciário

### Quadro 4 - Top 100 Fascículos mais acessados da Revista Katálysis

Edições e ano	Temas
2013 n. Espec bilingue	Serviço Social, História e Desafios
1.2007 n. Espec	Pesquisa e Serviço Social
2.2012	Formação e Exercício Profissional
2.2010	Serviço Social e Pobreza
2.2006	Serviço Social na A. Latina: balanço, desafios e perspectivas
1.2011	Ética e Direitos Humanos
1.2010	Desigualdades e Gênero

Fonte: <https://analytics.scielo.org/w/accesses/list/issues#top-100-fasciculos-por-numero-de-acessos> Acesso 13/09/2017

### Quadro 5 - Procedência internacional dos manuscritos recebidos entre as edições 1. 2017 a 2.2018.

Edições	País e instituição	Artigos
20.1.2017	Não recebemos para esta edição	
20.2.2017	Universidade de Lisboa	1
	Universidade do Porto	1
20.3.2017	Universidad Católica - Temuco e Val Paraiso- Chile	3
	Universidad de la república, Uruguay,	1
	Universidad Nacional de Asunción, Instituto de Trabajo Social, Paraguay	1
	Universidad Complutense de Madrid - Espanha	1
21.1.2018	Equador - Facultad Latinoamericana de Ciencias Sociales - FLACSO	1





	Portugal - Instituto de História Contemporânea/Univ Nova de Lisboa	1
	Chile - Pontificia Universidad Católica de Valparaíso	1
	Venezuela - <a href="#">Universidad Central de Venezuela</a> - UCV	1
	Espanha- <a href="#">Universidad del Bío-Bío</a>	1
21.2.2018	Pontificia Universidad Católica de Chile	1
	Universidade de Antioquia - Colombia	1
	Universidad de La Habana - Cuba	1
	Université de Paris Ouest Nanterre La Défense - França	1
	Universidade Fernando Pessoa – Porto - Portugal	1

Fonte: Elaboração Editoria Científica gestão 2016/2017.

### Quadro 6 - Quantitativo de manuscritos recebidos por região do Brasil edições 1.2017 a 2.2018

Região	20.1.2017	20.2.2017	20.3.2017	21.1.2018	21.2.2018
<b>Centro Oeste</b>	2	3	1	3	3
<b>Nordeste</b>	4	4	5	23	7
<b>Sudeste</b>	16	9	11	28	13
<b>Sul</b>	14	5	5	5	21
<b>Norte</b>	1	2	-	4	3

Fonte: Elaboração Editoria Científica gestão 2016/2017.

### Quadro 7 - Quantitativo de manuscritos recebidos por região e instituições do Brasil edição 1.2018

Região	Instituição	artigos	Região	Instituição	Artigos
Nordeste	UERN	1	Sudeste	PUC/RJ	3
	UFPE	3		PUC/SP	3
	UFRN	7		UFRJ	3
	UFPB	2		UFRRJ	1
	UPE	1		UNESP	2
	UFBA	1		UNIRIO	2
	UFAL	2		UEP	1
	UFC	1		UFF	4
	UFRN	2		UFES	1
	Sec Ed BA	1		Esc Pol Saúde - FIOCRUZ	1
	UFPI	1		UCandido Mendes	1
	UECE	1		Un Castelo Branco	1
	<b>Total</b>	<b>23</b>			UERJ
Sul	UFSC	1	Uni- FACEP Franca	1	
	Unibrasil/PR	1	PUC MG	1	
	UNIPAMPA/PUC/RS	1	UFOP	1	
	UFPR	1	<b>Total</b>	<b>29</b>	
	UNICENTRO	1	Norte	UFPA	1
U Tuiti Paraná	1	UFT		1	



Centro Oeste	UNB	2	N Identific	1	
	PUC GO	1		ULBRA TO	2
	<b>Total</b>	<b>3</b>		<b>Total</b>	<b>4</b>

Fonte: Elaboração Editoria Científica gestão 2016/2017.

**Quadro 8 - Quantitativo de manuscritos recebidos por região e instituições do Brasil edição 2.2018**

Região	Instituição	Artigos	Região	Instituição	Artigos	
Centro Oeste	Escola de Saúde Pública de Mato Grosso do Sul	1	Sudeste	Defensoria Pública do Estado do Rio de Janeiro	1	
	UFG	1		UFV	1	
	UEG	1		UFES	3	
	<b>Total</b>	<b>3</b>		UFF	3	
Sul	FAPAS	1		UNESP	1	
	Prefeitura municipal de terra de areia – RS	1		UNICAMP	1	
	Secretaria de Assistência Social de Florianópolis	1		Escola Sup de Ciências da Santa Casa de Misericórdia de Vitória	1	
	Secretaria Mun de Saúde de São José dos Pinhais	1		Universidade Presbiteriana Mackenzie - SP	1	
	UCPel	1		UFABC	1	
	UEL	2		<b>Total</b>	<b>13</b>	
	UEPG	2		Norte	UFAM	2
	UFFS	1			UFT	1
	UFSC	4			<b>Total</b>	<b>3</b>
	UNILA	1	Nordeste	Grupo de Estudos Gramsci – UFC	1	
	UFRG	1		UFAL	1	
	UNIOESTE	1		UFM	1	
	UNESC	1		UFPE	2	
	UEM	1		UFPI	1	
	UNICENTRO	1		UFRN	1	
	UFSM	1		<b>Total</b>	<b>7</b>	
	<b>Total</b>	<b>21</b>				

Fonte: Elaboração Editoria Científica gestão 2016/2017.

**Quadro 9- Quantitativo de manuscritos publicados por região e vínculo institucional dos autores no Brasil das três edições de 2017.**

Região	Instituição	Artigos	Região	Instituição	Artigos
Nordeste	UFAL	1	Sudeste	UFF	7
	UFS	1		USP	1
	UFPE	1		UNESP	2
	UECE	1		UEPG	1
<b>Total</b>	<b>4</b>	UFJF		2	



<b>Sul</b>	UFSC	5	<b>Norte</b>	UFRJ	2
	CRESS 12° Região SC	1		UFES	1
	UCPel	2		UFOP	1
	UFRGS	1		UNISA	1
	PUC/RS	1		UNIFESP	1
	UNIOESTE	1		UERJ	1
	Ministério Público PR	1		<b>Total</b>	<b>19</b>
	UEL	1		UFPA	1
<b>Total</b>	<b>15</b>	<b>Total</b>	<b>1</b>		
<b>Centro Oeste</b>	UnB	2			
	PUC/GO	1			
	<b>Total</b>	<b>3</b>			

Fonte: Elaboração Editoria Científica gestão 2016/2017.

### Quadro 10 - Quantitativo por área de formação/atuação dos autores que publicaram nas edições 3.2016 a 1.2018

Área de formação	19.3.2016	20.1.2017	20.2.2017	20.3.2017	21.1.2018	Total
Serviço Social	13	10	19	13	14	69
Educação	1	1		1	2	5
Sociologia/ Ciência Política/Ciências Sociais		6	2	4	5	17
Antropologia				1		1
Administração			1			1
Estatística					1	1
Psicologia		2	1	1		4
Saúde	2					2
Economia					1	1
História		1	1			2

Fonte: Elaboração Editoria Científica gestão 2016/2017.

### Quadro 11 - Fator de impacto em um período de dois anos - Ano base 2017

Periódico	Citações em 2017 para			Artigos publicados em		Fator de impacto	Citações em 2017 de artigos de 2017	Artigos publicados em 2017	Índice de imediatez
	Todos os anos	2016	2015	2016	2015				
<b>Revista Katálysis</b>	34	1	2	35	21	0.0536	0	25	0.000

Fonte: Fator de impacto em um período de dois anos. In.

[http://statbiblio.scielo.org//stat\\_biblio/index.php?state=05&lang=pt&country=scl&issn=1414-4980&CITED%5B%5D=1414-4980&YNG%5B%5D=2017..](http://statbiblio.scielo.org//stat_biblio/index.php?state=05&lang=pt&country=scl&issn=1414-4980&CITED%5B%5D=1414-4980&YNG%5B%5D=2017..) Data do último processamento 12.09.2017.



## Quadro 12- Índice de Citações (Índice h) Google Acadêmico

Periódico	Citações Desde 2012	Índice h	Índice i10
Estudos Feministas	13722	45	248
Revista Katálysis	3430	29	97
Revista Emancipação	316	8	6
Ser Social	271	7	4
Cadernos de Tradução	1301	15	33

- O **índice h**, ou *h-index*, é uma proposta para quantificar a produtividade e o impacto de pesquisas individuais ou em grupos baseando-se nos artigos (*papers*) mais citados. Por exemplo, um pesquisador com  $h=5$  tem 5 artigos publicados que receberam 5 ou mais citações. (In. FEAUSP. Como obter o índice h e o levantamento de citações: ISI Web of Knowledge.

<https://bibliotecafea.com/2011/10/19/web-of-knowledge/>)

- O **Índice i10** é o número de publicações com pelo menos 10 citações. Criado pela Google Scholar, o **índice i10** é uma das funcionalidades do My citations

## Portal de Periódicos da UFSC - Relatório Anual Gestão de 2016

O Portal conta com a presença de 44 periódicos científicos, e para a editoração utiliza o Open Journal Systems (OJS).

### Quadro 13 - Revistas vinculadas ao Portal de Periódicos da UFSC por número de acesso, novos usuários cadastrados, total de usuários e total de downloads em 2016.

Periódico	Acessos	Novos usuários cadastrados	Total de usuários	Total de downloads
Motrivivência	322.220	406	3344	128.475
Estudos Feministas	306.846	602	3481	116.853
Perspectiva	244.001	249	2911	262.539
Cadernos de Tradução	162.142	175	2118	284.531
Caderno Brasileiro de Ensino de Física	208.811	212	3428	260.874
Revista de Ciências da Administração	179.836	449	14580	115.698
Revista Katalysis	206.609	301	2243	73.981

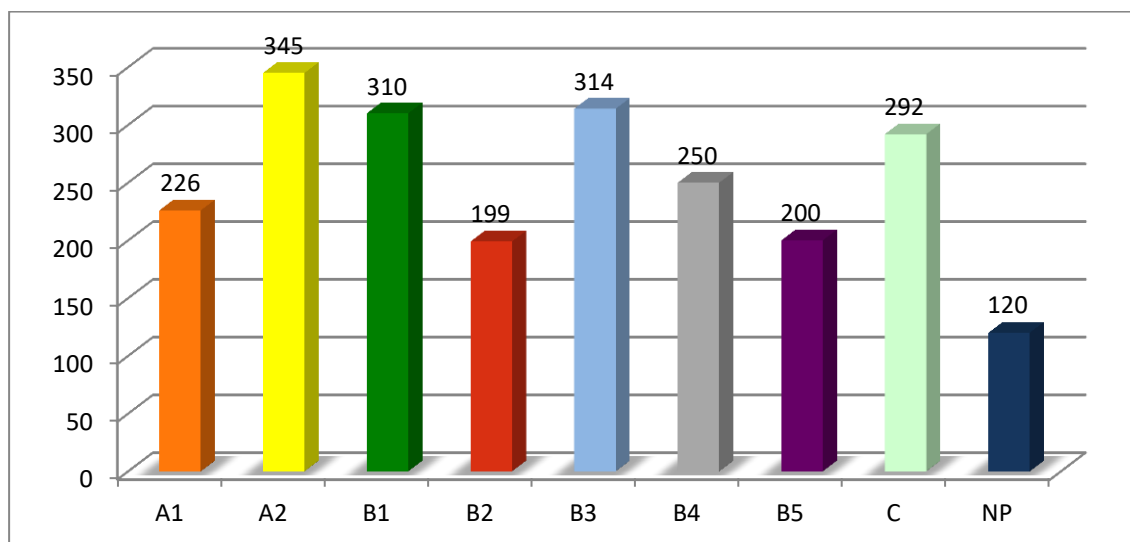
Fonte: UFSC. Portal de Periódicos da UFSC - Relatório Anual Gestão de 2016. Elaboração própria.



## Relatório da Comissão de Avaliação do Qualis Periódicos 2013/2016

Divulgado pela Comissão de avaliação e Periódicos em 21 de maio de 2017

### Gráfico 1 - Quantidade de artigos por estrato Serviço Social 2013/2016



Fonte: Qualis-Capes, 2017. In. Relatório da Comissão de Avaliação do Qualis Periódicos 2013/2016. Brasília, 21 de maio de 2017

**Distribuição das publicações:** temos poucos periódicos nos estratos superiores, 17% dos periódicos de Serviço Social estão entre A1 e B1, mas estes concentram 39% das publicações.

Cinco (5) periódicos concentram 19,2% do total de artigos publicados pela área entre 2013/2016 (2 em A1 e 5 em A2).

### Tabela 1. Periódicos da área que mais publicam artigos da área 2013-2016

Nome periódico	Estrato	N. artigos registrados pela área na Sucupira 2013-2016
Revista de Políticas Públicas	A2	91
Serviço Social & Sociedade	A1	88
Argumentum	A2	87
Temporalis	B1	87
Revista Katálysis	A1	80
Textos & Contextos	A2	73
O Social Em Questão	B1	54
Serviço Social em Revista	B3	46
Sociedade em Debate	B2	42



Fonte: Qualis-Capes, 2017. In. Relatório da Comissão de Avaliação do Qualis Periódicos 2013/2016. Brasília, 21 de maio de 2017

Caráter interdisciplinar das temáticas abordadas nos números publicados. Das 49 áreas de avaliação existentes na Capes, 26 publicaram na Revista de Políticas Públicas (53%) e 16 (32,6%) na Katálysis.

## **Revista Katálysis: profissionalização, internacionalização e sustentabilidade**

### **Qualis**

O Qualis é o conjunto de procedimentos utilizados pela instituição para estratificação da qualidade da produção intelectual dos programas de pós-graduação (CAPES, 2009) e está baseada em informações fornecidas pelos Programas na Plataforma Sucupira. A classificação de periódicos é realizada pela área de Serviço Social e os veículos são enquadrados em estratos indicativos da qualidade - A1, o mais elevado; A2; B1; B2; B3; B4; B5; C - com peso zero.

### **Qualis-Capes. Boas práticas editoriais: exigências e desafios para o Serviço Social**

Fonte: Qualis-Capes, 2017. In. Relatório da Comissão de Avaliação do Qualis Periódicos 2013/2016. Brasília, 21 de maio de 2017

- apresentar claramente os procedimentos do fluxo editorial;
- garantia de avaliação às cegas por pareceristas independentes;
- clareza das informações disponibilizadas nos sites dos periódicos,
- escolha de quais veículos científicos utilizar para divulgação de sua produção científica;
- maior intercâmbio e colaboração de pesquisas entre países, instituições e áreas afins;
- manutenção de sua periodicidade e regularidade;
- professores com preparação adequada;
- corpo editorial (editores científicos e técnicos, comitê editorial e comissão editorial) estar organicamente vinculado às diretrizes do Programa de Pós-Graduação o que favorece a necessária autonomia para o encaminhamento ágil do processo de editoração. Deve-se lembrar também a responsabilidade ética, política e técnica do corpo editorial;
- cumprimento dos critérios de indexação
- exigência de profissionalização crescente da equipe
- complexificação da gestão editorial, incluindo desde as tarefas próprias da equipe editorial até a compatibilização das distintas plataformas e as normatizações sobre este processo até a publicação





- os periódicos não tem recursos próprios nem fontes de financiamento para fazer frente a estas novas exigências;
- a mercantilização crescente do mercado editorial, os cortes orçamentários do setor público e a exigência de produção acadêmica crescente em termos de qualidade e quantidade vem se tornando uma equação difícil de ser administrada, especialmente para a nossa área.

## SciELO e o futuro dos periódicos

<http://blog.scielo.org/blog/2016/12/21/scielo-e-o-futuro-dos-periodicos/#.WbwIlsiGPIU> Publicado em 21/12/2016

### 14 países que participam da Rede SciELO

SciELO vem promovendo o aperfeiçoamento dos periódicos segundo três linhas de ação: profissionalização, internacionalização e sustentabilidade. Este aperfeiçoamento visa contribuir prioritariamente para a inserção proativa dos periódicos no fluxo internacional de informação e conhecimento científico. Mantendo suas missões e características essenciais, a perspectiva é tornar os periódicos altamente competitivos no fluxo da informação e conhecimento científico.

A relevância dos periódicos é percebida historicamente por meio de dois indicadores: presença e desempenho em índices bibliográficos de referência internacional e pela contribuição à comunicação das pesquisas nacionais

## SciELO - Boas práticas editoriais: exigências e desafios para o Serviço Social

### Profissionalização - entre 2017 até 2020

- a adoção da marcação em XML dos textos completos no padrão *Journal Article Tag Suite* (JATS) segundo o *SciELO Publishing Schema*, incluindo fórmulas, tabelas e outros componentes dos artigos científicos;
- o uso de um sistema online de gestão de manuscritos, que permita aos editores e aos autores acompanhar o estado de avanço da avaliação dos manuscritos e forneça aos editores estatísticas e relatórios atualizados de apoio à gestão editorial;
- a publicação rápida dos manuscritos aprovados por meio da modalidade de publicação contínua com a perspectiva de reduzir a mediana do tempo de publicação para seis meses e futuramente para três meses;
- publicação contínua;
- a eficiência da revisão por pares,
- as brechas na integridade dos processos de avaliação e dos próprios artigos
- a reprodutibilidade dos resultados das pesquisas,
- detecção de plágios e autoplágio nos idiomas inglês, português e espanhol para a explicitação das responsabilidades das autorias;



- a participação ativa nas redes sociais como meio prioritário de divulgação das pesquisas publicadas (alto número de acessos (arquivos em formato HTML) e downloads (arquivos PDF))
- estabelecimento de algum sistema que prestigie a função dos editores na carreira dos pesquisadores;
- informar em cada manuscrito publicado data de recebimento, de reformulação e de aprovação.

## **A internacionalização deverá completar-se em boa parte até 2020**

- publicação em inglês deverá alcançar 75% da coleção Brasil em 2018 com 40 a 50% de artigos em português considerando entre 15% e 25% publicados simultaneamente nos dois idiomas;
- a gestão editorial com participação mínima de 25% de editores estrangeiros deverá acontecer até 2019;
- a porcentagem de 35% recomendada de autores estrangeiros é esperada para 2023;
- internacionalização e o perigo de cair na simples estrangeirização;

“A internacionalização é a mais polêmica das linhas de ação e o seu equacionamento requer a participação ativa dos editores e das instituições responsáveis pelos periódicos e é especialmente dependente das disciplinas e áreas temáticas cobertas pelos periódicos. Entretanto, muito da sobrevivência e relevância futura dos periódicos de qualidade do Brasil dependerá da inserção ativa no fluxo de informação científica internacional, o que acontecerá com a ampla visibilidade das pesquisas que publicam e, ao mesmo tempo, com a condição de veículos competitivos internacionalmente para atrair autores estrangeiros”.

## **A sustentabilidade**

- os altos custos,
- as diferentes opções de mobilização de recursos financeiros (agência de fomento, as próprias instituições, cobrança de autores...). Cabe a cada um dos periódicos definir seu modelo de financiamento com base em uma ou mais destas fontes de recursos;
- envolve além da dimensão financeira, a preservação e aumento continuado da credibilidade e prestígio do periódico. Ou seja, a sustentabilidade é produto combinado da qualidade do periódico e do apoio financeiro que recebe.
- as sociedades científicas, universidades e demais instituições que são responsáveis por vários periódicos ou que possam associar-se entre si para a editoração de vários periódicos devem negociar soluções comuns e vantajosas financeiramente;
- reivindica-se políticas que valorizem os periódicos do Brasil com projetos de apoio a médio e longo prazo;

“Nesse sentido, o SciELO vem promovendo um mercado de empresas, produtos e serviços certificados que combinem qualidade e custos competitivos, principalmente com ganhos de produtividade devido a inovações tecnológicas. Ao desenvolver este mercado com uma ampla plataforma de soluções a serviço de todos os periódicos, o SciELO se posiciona como um *Metapublishe*”.



## 2018 - plataforma de edição com participação ativa dos autores

“A partir de 2018, o novo avanço na plataforma de edição científica ocorrerá com a participação ativa dos autores na preparação dos arquivos por meio de interfaces online amigáveis de edição e submissão de manuscritos já estruturados internamente em XML de modo a minimizar as intervenções dos periódicos e do SciELO na edição digital e assim acelerar a publicação. Nesta quarta fase está prevista também a adoção da publicação em repositórios *preprint* previamente à submissão aos periódicos para a devida validação. Repositórios *preprints* vêm sendo implementados em diferentes áreas temáticas e os periódicos SciELO deverão adotar políticas editoriais que permitam a recepção de manuscritos já disponibilizados em repositórios *preprints*. O Programa SciELO deverá também avaliar e experimentar a operação de um servidor *preprint* SciELO”.

## Atividades da Gestão 2016/2017

- atualização da política editorial site do Portal de Periódicos, do SciELO e da Redalyc;
- tradução em espanhol e inglês da política editorial da política editorial atualizada para publicação no site do Portal de Periódicos, do SciELO e da Redalyc;
- uso integral da Plataforma Sistema Eletrônico de Editoração de Revistas - SEER – para recepção dos manuscritos, comunicação com os autores e avaliadores, designação de avaliadores, recepção das avaliações, devolutivas, reformulações e publicação;
- solicitação frequente de atualização do cadastro de avaliadores e a indicação e novos avaliadores;
- em 2016 e 2017.1 várias conversas/negociações com a FEPESE para realizar os pagamentos dos serviços (tradução, editoração eletrônica e linguagem XML) da Revista;
- Enviado Projeto ao Edital 13/2016 de Editoração CAPES – contemplado com R\$ 30.000,00
- Enviado Projeto a Chamada MCTIC/CNPq N° 25/2016 - apoio financeiro a editoração e publicações – não contemplado (indeferido);
- Enviado Projeto a Chamada CNPq/CAPES N° 26/2017 - Programa Editorial – em análise (enviado em 15/09/2017);
- Elaboração de Projeto PIBE e PROBOLSAS/Extensão Edital 2016 e 2017 para ter bolsista no apoio a editoria técnica e científica da Revista;
- Início da Revisão do Regimento Interno da Revista;
- participação do encontro de Editores de Revista de Serviço Social durante do XV ENPESS 12/2016 em Ribeirão Preto;
- participação na VI Reunião Anual SciELO, promovida pelo Programa SciELO/FAPESP, em São Paulo, dezembro de 2016;
- cancelamento do ISSN de número 1414-4980 da versão impressa da Revista;
- organização do acervo de exemplares impressos da Revista;



- organização dos arquivos físicos da Revista e digitais da Revista. Constituição de uma rede (cse.katalysis) entre os computadores da sala da revista. Assim todos os computadores da revista partilham os mesmos arquivos. Criação de pastas sobre todo o processo de avaliação de cada manuscrito de cada edição no google drive;
- desde a edição 2.2017 todos os manuscritos seguem para editoração eletrônica com o DOI já organizado pela editoria da Revista (mas a matriz numérica dele e a habilitação é pelo SCIELO).

## Propostas em andamento (negociações)

- colocar as reuniões da Comissão Editorial da Revista no cronograma de reuniões do DSS e, representada pelo editor científico, a Revista Katálysis participar das atividades da gestão do departamento;
- para apoiar o editor científico, convidar editor temático para as edições futuras. Ao definir o tema da Revista definir e convidar também o nome do editor;
- indicar estratégias de divulgação das publicações para ampliar os acessos e downloads. Indicar textos da Revista nos programas das disciplinas da graduação e pós-graduação;
- ampliar carga horária para editor científica, com negociações no âmbito da UFSC;
- rever e ampliar carga horária para Comissão Editorial.

## Revista Katálysis - Gestão 2016-2017

Atualização em 01/03/2017

Revista Katálysis		Início Gestão
Editora Científica	Tânia Regina Krüger	11/07/2016
Vice-editora	Helenara Silveira Fagundes	11/07/2016
Comissão editorial		
Titulares	Início	Fim
Keli Regina Dal Pra	11/07/2016	10/07/2018
Rubia dos Santos Ranzoni	11/07/2016	10/07/2018
Carla Rosane Bressan	11/07/2016	10/07/2018
Michelly Laurita Wiese	001/03/2017	28/02/2019
Suplentes	Início	Fim
Ricardo Lara	11/07/2016	
Luziele Maria Tapajós	11/07/2016	
Maria Regina Avila Moreira	11/07/2016	
Marisa Camargo	01/03/2017	

Endereços eletrônicos:

<https://periodicos.ufsc.br/index.php/katalysis/index>

[http://www.scielo.br/scielo.php?script=sci\\_serial&pid=1414-4980&lng=pt&nrm=iso](http://www.scielo.br/scielo.php?script=sci_serial&pid=1414-4980&lng=pt&nrm=iso)



Universidade Federal de Santa Catarina  
Centro Socioeconômico  
Programa de Pós-Graduação em Serviço Social  
Curso de Graduação em Serviço Social  
Revista Katálysis

REVISTA

*katálysis*

### **Editoras Científicas da Revista Katálysis**

Tânia Regina Krüger

Helenara Silveira Fagundes

### **Editor Técnico**

Diogo Ramon Carpes Alves Vanolli

### **Normalização**

Sandra Iris Sobrera Abella (bolsista Bilioteconomia)

### **Apoio Administrativo**

Caroline Pasa (bolsista Arquivologia)

Atualização em 09/11 de novembro de 2017

[revistakatalysis@gmail.com](mailto:revistakatalysis@gmail.com)