



ComCE

Comunicado das Coleções Especiais

Florianópolis, 29 de novembro de 2013

v. 2 n. 3

Este informativo é um canal de comunicação periódico entre o "Serviço de Coleções Especiais" e os servidores da BU/UFSC, criado com o objetivo de reunir, sintetizar, registrar e informar os últimos acontecimentos no setor.

ACERVO

- **Coleção Especial de Teses e Dissertações (CETD)** – após a conclusão dos trabalhos de migração do Pergamum para a versão *Web*, retomamos a conversa com a Divisão de Automação e Informática (Dainf) para a inserção dos campos 007 e 856 nos acervos das **teses e dissertações digitalizadas**, de forma a viabilizar a disponibilização da versão integral em PDF. Alguns procedimentos já foram encaminhados, tais como, migração dos arquivos em PDF para o servidor de teses e dissertações da BU, e nos próximos dias deve-se concluir este trabalho.

Com relação aos **Trabalhos de Conclusão de Cursos (TCC)** digitalizados informamos que a equipe do Serviço de Coleções Especiais concluiu a verificação dos arquivos em PDF do Centro Sócio Econômico (CSE), que eram 1.721 arquivos. Foram separados alguns exemplares impressos cujos arquivos em PDF necessitam de correção, e os demais, foram descartados, conforme a Política de Desenvolvimento da Coleção (PDC).

- **Coleção Especial de Obras Raras e Coleção Especial Raridade Catarinense (CEOR/CERC)** – foi realizada leitura de estante, amarração de obras, confecção de marcadores faltantes, e retirada de sacos plásticos das obras da CERC. Também foram confeccionados sachês aromáticos para as coleções CEOR e CERC, como produto do estágio curricular obrigatório das estagiárias Talitha, Cristyane e Elisandra. O objetivo do sachê, além do seu aroma agradável, é conservar o acervo, pois ajudam na eliminação de fungos, bactérias, insetos, etc...



ComCE

Comunicado das Coleções Especiais



Figura 1 - Saches aromáticos



Figura 2 - Saches aromáticos no acervo da CEOR



Figura 3 - Estagiárias responsáveis pela confecção dos saches aromáticos

- **Coleção Especial de Publicações da UFSC (CEPU)** - os periódicos do CEPU foram reorganizados de acordo com a ordem de arquivamento adotada pelo serviço de periódicos, desta forma buscamos a padronização das coleções. O usuário irá recuperar o número de chamada do periódico no sistema Pergamum, e irá localizá-lo da mesma forma no acervo, isto é, pelo assunto e depois em ordem alfabética de título de periódico. Antes, estavam organizados apenas por ordem alfabética de título. Foi realizada também, a exemplo do Serviço de Periódicos, sinalização na estante para que o usuário entenda a lógica do arquivamento.

Neste ano foram atualizados e redefinidos os critérios de seleção para a CEPU. Estabeleceu-se o seguinte: a) quanto ao objetivo, a coleção reunirá publicações impressas que contribuam para a preservação da memória institucional da UFSC. Comporão a CEPU: publicações de unidades administrativas e acadêmicas da UFSC; publicações de autoria de servidores docentes e técnico-administrativos da UFSC - excetuando-se teses, dissertações e monografias, inclusive às submetidas à avaliação em concurso da UFSC --; demais publicações cujo conteúdo possua significativa contribuição para a preservação da memória institucional da UFSC; b) quanto a distribuição, será mantido um exemplar na CEPU, um exemplar na CESC (somente quando constatada a autoria catarinense) e os demais exemplares no acervo geral.

- **Coleção Especial de Material Iconográfico (CEMI)** – foi realizada a verificação da coleção de microfimes, pois se detectou incidência de fungos em alguns destes materiais. Segundo a Biblioteca Nacional (BN), o custo para se restaurar estes materiais é muito elevado, e dependendo da situação, nem mesmo se conseguirá recuperar o conteúdo. Sendo assim, os materiais identificados serão descartados, e será solicitada à BN a



ComCE

Comunicado das Coleções Especiais

complementação da nossa coleção de microfimes, mediante o fornecimento da matéria-prima pela BU/UFSC, visto que além destes que foram retirados recentemente do acervo, houveram outros que foram descartados em função da enchente de 1995. Confira a lista completa dos materiais retirados da coleção no Apêndice A. Abaixo, segue algumas fotografias que mostram o estado do material a ser descartado:



Figura 4 - Microfilmes com fungos, para descarte



Figura 6 - Microfilme com fungos, para descarte



Figura 5 - Microfilme com fungos, para descarte



Figura 7 - Microfilme deteriorado, para descarte



ComCE

Comunicado das Coleções Especiais

ESPAÇOS PARA EVENTOS

Exposições

- Em julho realizamos exposição de obras da Editora Noa Noa em homenagem a seu fundador Cleber Teixeira que faleceu no dia 30/06/2013. Esta Editora, localizada em Florianópolis, publica livros de forma artesanal a base da tipografia e gravuras.



Figura 8 - Exposição de obras Editora Noa Noa



Figura 9 - Exposição de obras Editora Noa Noa

- Em agosto foi realizada no *hall* da Biblioteca Central, exposição de obras e demais materiais do acervo da BU para a recepção dos calouros de 2013/2. O Serviço de Coleções Especiais elaborou um *banner* e um vídeo para orientar os usuários a localizar os materiais nas estantes. Confira fotos abaixo:



Figura 10 - Exposição de obras e demais materiais do acervo da BU

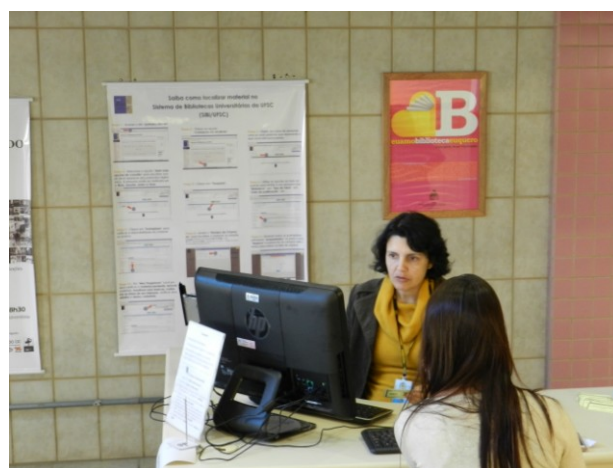


Figura 11 - Recepção dos calouros 2013/2



ComCE

Comunicado das Coleções Especiais



Figura 12 - Exposição de obras e demais materiais do acervo da BU



Figura 13 - Banners apresentando os serviços da BU

- Em setembro, a estagiária Maria Eduarda de Mello da Silva, sob orientação da bibliotecária Joana Carla Felício, realizou exposição de obras e crônicas de Rubem Braga, em homenagem ao centenário de seu nascimento.
- Em outubro, em comemoração a Semana Nacional do Livro e da Biblioteca (SNLB) o Serviço de Coleções Especiais, juntamente com o Serviço de Referência realizou uma exposição sobre a “Evolução do Livro e da Biblioteca”. A equipe do Serviço de Periódicos também fez uma exposição de um mural interativo, em que os usuários puderam contribuir anotando seus livros e citações preferidas. As estagiárias do Serviço de Circulação (noturno), Talitha, Cristyane, sob a orientação do bibliotecário José Paulo Speck Pereira, também montaram exposição alusiva a SNLB. Confira as fotos abaixo:



Figura 14 - Exposição sobre a Evolução do Livro e das Bibliotecas



Figura 15 - Fichas catalográficas impressas e projetor de slides



ComCE

Comunicado das Coleções Especiais



Figura 16 - Máquina leitora de microfichas/microfilmes

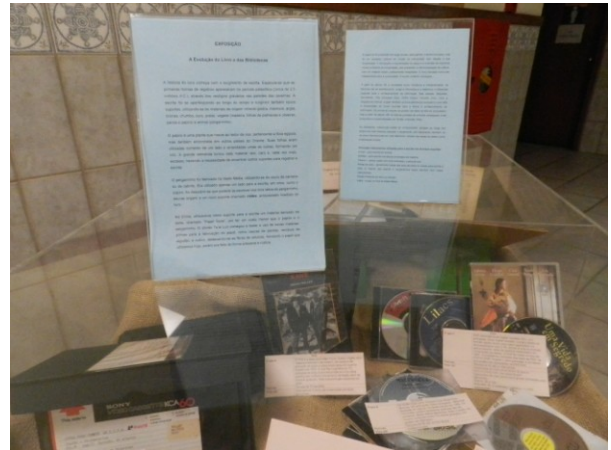


Figura 19 - Suportes para o registro de informações



Figura 17 - Máquina de escrever



Figura 20 - Exposição sobre a Evolução do Livro e das Bibliotecas



Figura 18 - Suportes para o registro de informações



Figura 21 - Mural interativo



ComCE

Comunicado das Coleções Especiais



Figura 22 - Mural interativo



Figura 25 - Exposição alusiva a SNLB



Figura 23 - Mural interativo

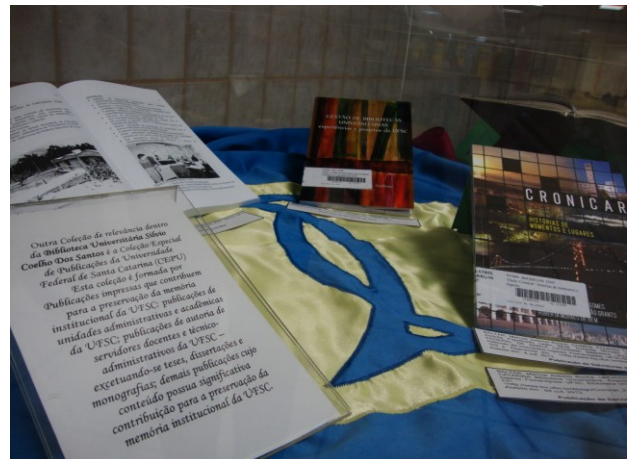


Figura 26 - Exposição alusiva a SNLB



Figura 24 - Exposição alusiva a SNLB



Figura 27 - Exposição alusiva a SNLB



ComCE

Comunicado das Coleções Especiais

- Em dezembro, nas comemorações Natalinas, inauguraremos a “**Mostra de Presépios e afins**”, em que serão expostas miniaturas de presépios de vários países. A Inauguração da exposição deve ocorrer no dia 09/12 às 18h, no piso térreo da Biblioteca Central.

Auditório e salas de projeção

- **Sala de Projeção “Henrique da Silva Fontes”** – não está sendo disponibilizada para a comunidade universitária, pois é de uso exclusivo para as atividades internas da BU, e excepcionalmente para os pedidos que forem autorizados pela direção. Esta sala atualmente está equipada com duas mesas de reuniões, sendo uma de 8 cadeiras e a outra de 6 cadeiras, *notebook* com acesso à *Internet* e projetor multimídia.
- **Sala de Projeção “Harry Laus”** – está disponível para uso pela comunidade universitária, para agendamento via Sistema de Reservas no *site*. Esta sala tem capacidade para até 40 pessoas, possui cadeiras estofadas com pranchetas, microcomputador com acesso a *Internet*, drive de *DVD*, vídeo cassete e televisão, caso algum usuário solicite um espaço/equipamentos para consultar o acervo de audiovisuais.

EM DESTAQUE

- **Círculo de Leitura**



As edições do Círculo de Leitura de Florianópolis nos meses de agosto, setembro, outubro e novembro, tiveram como convidados de honra: 29/08 – Prof. José Isaac Pilati; 26/09 – Jornalista e Editor Nelson Rolim de Moura; 30/10 – Profa Leonor Scliar Cabral; 28/11 – Prof. Miro Morais. O Círculo de

Leitura é coordenado pelo Prof. Alcides Buss em parceria com o Sistema de Bibliotecas Universitárias da UFSC (SiBi/UFSC) e ocorre toda a última quinta-feira de cada mês, às 18h30min, na Sala de Projeção “Harry Laus” da Biblioteca Central. **Participem presencialmente ou a distância.** Transmissão ao vivo pelo Laboratório de Ensino a Distância (LED/EGC/UFSC) no endereço: [mms://tvled.egc.ufsc.br/aovivo](https://tvled.egc.ufsc.br/aovivo).



ComCE

Comunicado das Coleções Especiais

- **Projeto Cinema Mundo**



Encerramos o ciclo de atividades do Cinema Mundo neste ano. O projeto Cinema Mundo que tem por objetivo promover o fomento à cultura por meio da exibição e debate de filmes selecionados em sessões abertas à comunidade universitária e à comunidade em geral, está sendo um sucesso, tanto de público, quanto de conteúdo, pelas discussões que tem suscitado. As sessões ocorrem quinzenalmente (desde 12/09), às quintas-feiras, às 18h30min, no Auditório “Elke Hering” da Biblioteca Central.

Agradecemos a todos que apoiam o projeto, à administração da BU e, de uma forma especial, ao Prof. Marcio Markendorf que tem estado à frente deste projeto com muita dedicação. Também agradecemos a participação e o apoio do Jair Zandoná que esteve presente nas atividades neste ano, por conta da parceria com o Instituto de Estudos de Gênero, foi bastante gratificante.

Saiba mais sobre o projeto em: <http://portalbu.ufsc.br/cinemamundo/>. **Curta a página do Projeto no Facebook:** <https://www.facebook.com/cinemamundo>. **Acompanhe informações atualizadas sobre a programação em:** <http://cinemamundo.cce.ufsc.br/>.

Abaixo, seguem algumas fotos da última sessão realizada:



Figura 28 - Exibição comentada do filme: A viagem de Chihiro



Figura 29 - Exibição comentada do filme: A viagem de Chihiro



ComCE

Comunicado das Coleções Especiais



Figura 30 - Exibição comentada do filme: A viagem de Chihiro



Figura 31 - Exibição comentada do filme: A viagem de Chihiro

- ***Projeção de filmes em horário estendido da Biblioteca Central da UFSC***

Ainda em comemoração a Semana Nacional do Livro e da Biblioteca (SNLB) vale destacar a iniciativa da Biblioteca Central de permanecer aberta até às 24h, nos dias 29, 30, 31 de outubro e 01 de novembro. Os alunos foram bastante receptivos a ideia do horário estendido. Como parte da programação comemorativa, o Serviço de Coleções Especiais realizou exibição de filmes a partir das 21h30min, nestes dias. A programação dos filmes exibidos pode ser conferida no Apêndice B.

ALGUMAS AÇÕES NESTE SEGUNDO SEMESTRE

- De junho a outubro a equipe do Serviço de Coleções Especiais integrou a Comissão Organizadora do *Workshop Challenges of networking library services* promovido pela Biblioteca Universitária da Universidade Federal de Santa Catarina (BU/UFSC), em parceria com a International Association of Technological University Libraries (IATUL), nos dias 30 de setembro e 01 de outubro de 2013. O evento teve por objetivo promover um fórum para que diretores de bibliotecas universitárias na América Latina e Caribe pudessem se reunir e trocar experiências e pontos de vista sobre a gestão dos serviços consorciados em redes para bibliotecas universitárias, proporcionando uma oportunidade para o desenvolvimento de abordagens colaborativas para a resolução de problemas.
- Desde junho, a equipe do Serviço de Coleções Especiais também integra o grupo de trabalho no projeto de reestruturação do *site* da BU/UFSC.
- Em agosto, a equipe do Serviço de Coleções Especiais realizou projeto para implantação de um laboratório de digitalização permanente na BU/UFSC, visando à promoção e preservação do acervo físico e a democratização da informação. Tal



ComCE

Comunicado das Coleções Especiais

projeto poderá ser submetido a instituições apoiadoras quando da abertura de editais.

- Em outubro, realizamos um projeto para revitalização dos equipamentos e suprimentos de informática, eletrônicos, e audiovisuais do Auditório “Elke Hering” e submetemos à apreciação do Banco Santander, que tem uma política de incentivo a projetos culturais no âmbito das universidades. Fomos contemplados com uma ajuda de custo de R\$6.980,00 para investimento. Esta ação visa melhorar a infraestrutura do auditório para a promoção de atividades à comunidade.
- Em novembro, foi realizada minuta de contrato para contratação de serviços de manutenção preventiva e corretiva de equipamentos de áudio e vídeo na BU. Estamos aguardando orçamentos para viabilizar a contratação.



EQUIPE

Equipe do Serviço de Coleções Especiais

Géssica de Souza Paiano (bolsista)

Giovanni Fiorenzano

Gleide Bitencourti José Ordovás

Joana Carla de S. M. Felicio



ComCE

Comunicado das Coleções Especiais

APÊNDICE A - Microfilmes para descarte

Segue na tabela abaixo, relação de microfilmes para descarte (71 microfilmes):

Item	Periódico	Data (mês e ano)	Descrição física (nº / dimensão)
01	Jornal Kolonie Zeitung	Jan.- dez. de 1939	1 a 103 / 59/60'/35 mm

Item	Periódico	Data (mês e ano)	Descrição física (nº / dimensão)
01	Jornal do Comércio	Jul.- ago. de 1902	59/60'/35 mm
02	Jornal do Comércio	Set.- out. de 1902	59/60'/35 mm
03	Jornal do Comércio	Nov.- dez. de 1902	59/60'/35 mm
04	Jornal do Comércio	Mar.- abr. de 1903	59/60'/35 mm
05	Jornal do Comércio	Mai - jun. de 1903	59/60'/35 mm
06	Jornal do Comércio	Jul.- ago. de 1903	59/60'/35 mm
07	Jornal do Comércio	Set.- out. de 1903	59/60'/35 mm
08	Jornal do Comércio	Nov.- dez. de 1903	59/60'/35 mm
09	Jornal do Comércio	Mai - jun. de 1904	59/60'/35 mm
10	Jornal do Comércio	Jul.- ago. de 1904	59/60'/35 mm
11	Jornal do Comércio	Jan.- fev. de 1905	59/60'/35 mm
12	Jornal do Comércio	Mar.- abr. de 1905	59/60'/35 mm
13	Jornal do Comércio	Mai - jun. de 1905	59/60'/35 mm
14	Jornal do Comércio	Set.- out. de 1905	59/60'/35 mm
15	Jornal do Comércio	Nov.- dez de 1905	59/60'/35 mm
16	Jornal do Comércio	Jan.- fev. de 1906	59/60'/35 mm
17	Jornal do Comércio	Mar.- abr. de 1906	59/60'/35 mm
18	Jornal do Comércio	Mai - jun. de 1906	59/60'/35 mm
19	Jornal do Comércio	Jul.- ago. de 1906	59/60'/35 mm
20	Jornal do Comércio	Set.- out. de 1906	59/60'/35 mm
21	Jornal do Comércio	Nov.- dez de 1906	59/60'/35 mm
22	Jornal do Comércio	Jan.- fev. de 1907	59/60'/35 mm
23	Jornal do Comércio	Mai - jun. de 1907	59/60'/35 mm
24	Jornal do Comércio	Set.- out. de 1907	243 a 303 / 59/60'/35 mm
25	Jornal do Comércio	Nov.- dez. de 1907	304 a 363 / 59/60'/35 mm
26	Jornal do Comércio	Mai de 1908	59/60'/35 mm
27	Jornal do Comércio	Setembro de 1908	59/60'/35 mm
28	Jornal do Comércio	Fevereiro de 1909	59/60'/35 mm
29	Jornal do Comércio	Agosto de 1909	59/60'/35 mm
30	Jornal do Comércio	Outubro de 1909	59/60'/35 mm
31	Jornal do Comércio	Novembro de 1909	59/60'/35 mm
32	Jornal do Comércio	Dezembro de 1909	59/60'/35 mm
33	Jornal do Comércio	Abril de 1910	59/60'/35 mm
34	Jornal do Comércio	Junho de 1910	59/60'/35 mm
35	Jornal do Comércio	Julho de 1910	59/60'/35 mm
36	Jornal do Comércio	Agosto de 1910	59/60'/35 mm
37	Jornal do Comércio	Setembro de 1910	59/60'/35 mm
38	Jornal do Comércio	Outubro de 1910	59/60'/35 mm
39	Jornal do Comércio	Novembro de 1910	59/60'/35 mm
40	Jornal do Comércio	Março de 1911	59/60'/35 mm



ComCE

Comunicado das Coleções Especiais

41	Jornal do Comércio	Junho de 1911	59/60'/35 mm
42	Jornal do Comércio	Maior de 1912	59/60'/35 mm
43	Jornal do Comércio	Agosto de 1912	59/60'/35 mm
44	Jornal do Comércio	Outubro de 1912	59/60'/35 mm
45	Jornal do Comércio	Outubro de 1913	59/60'/35 mm
46	Jornal do Comércio	Dezembro de 1913	59/60'/35 mm
47	Jornal do Comércio	Janeiro de 1914	59/60'/35 mm
48	Jornal do Comércio	Março de 1914	59/60'/35 mm
49	Jornal do Comércio	Junho de 1914	59/60'/35 mm
50	Jornal do Comércio	Julho de 1914	59/60'/35 mm
51	Jornal do Comércio	Agosto de 1914	59/60'/35 mm
52	Jornal do Comércio	Setembro de 1914	59/60'/35 mm
53	Jornal do Comércio	Outubro de 1914	59/60'/35 mm
54	Jornal do Comércio	Setembro de 1916	244 a 273 / 59/60'/35 mm
55	Jornal do Comércio	Abril de 1917	59/60'/35 mm
56	Jornal do Comércio	Junho de 1917	59/60'/35 mm
57	Jornal do Comércio	Julho de 1917	59/60'/35 mm
58	Jornal do Comércio	Agosto de 1917	59/60'/35 mm
59	Jornal do Comércio	Outubro de 1917	59/60'/35 mm
60	Jornal do Comércio	Novembro de 1917	59/60'/35 mm
61	Jornal do Comércio	Dezembro de 1917	59/60'/35 mm
62	Jornal do Comércio	Junho de 1918	59/60'/35 mm
63	Jornal do Comércio	Maior de 1919	59/60'/35 mm
64	Jornal do Comércio	Maior de 1925	59/60'/35 mm
65	Jornal do Comércio	Agosto de 1925	59/60'/35 mm
66	Jornal do Comércio	Outubro de 1925	59/60'/35 mm
67	Jornal do Comércio	Abril de 1926	59/60'/35 mm
68	Jornal do Comércio	Maior de 1926	59/60'/35 mm
69	Jornal do Comércio	Junho de 1926	59/60'/35 mm
70	Jornal do Comércio	Agosto de 1926	59/60'/35 mm



ComCE

Comunicado das Coleções Especiais

APÊNDICE B – Programação de filmes exibidos na SNLB

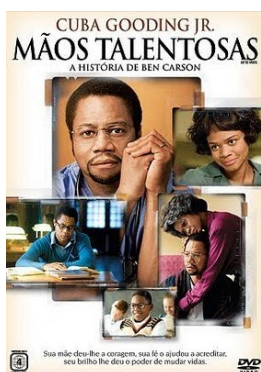
Exibição de filmes em comemoração a Semana Nacional do Livro e da Biblioteca:



29/10 às 21h30min

Fahrenheit 451 (1966, François Truffaut)

Sinopse: Em um Estado totalitário em um futuro próximo, os "bombeiros" têm como função principal queimar qualquer tipo de material impresso, pois foi convencido que literatura é um propagador da infelicidade. Mas, Montag (Oskar Werner), um bombeiro, começa a questionar tal linha de raciocínio quando vê uma mulher preferir ser queimada com sua vasta biblioteca ao invés de permanecer viva. **Gênero:** Ficção científica, Fantasia.



30/10 às 21h30min

Mãos Talentosas: a história de Ben Carson (2009, Thomas Carter)

Sinopse: O filme conta a história do menino pobre que se tornou neurocirurgião de fama mundial. Ben Carson (Cuba Gooding Jr.) era um menino pobre de Detroit, desmotivado, que tirava notas baixas na escola. Entretanto, aos 33 anos, ele se tornou o diretor do Centro de Neurologia Pediátrica do Hospital Universitário Johns Hopkins, em Baltimore, EUA. Baseado numa história real. **Gênero:** Drama, Biografia.



31/10 às 21h30min

Alexandria (2009, Alejandro Amenábar)

Sinopse: Sob o domínio Romano, a cidade de Alexandria é palco de uma das mais violentas rebeliões religiosas de toda história antiga. Judeus e Cristãos disputam a soberania política, econômica e religiosa da cidade. Entre o conflito, a bela e brilhante astrônoma Hypatia (Rachel Weisz) lidera um grupo de discípulos que luta para preservar a biblioteca de Alexandria. Dois deles disputam o seu amor: o prefeito Orestes (Oscar Isaac) e o jovem escravo Davus (Max Minghella). Entretanto, Hypatia terá que arriscar sua vida em uma batalha histórica que mudará o destino da humanidade. **Gênero:** Drama.



ComCE

Comunicado das Coleções Especiais



01/11 às 21h30min

Matilda (1996, Danny DeVito)

Sinopse: Matilda Wormwood (Mara Wilson) é uma criança brilhante de apenas seis anos, que cresceu em meio a pais grosseiros e ignorantes. Seu pai Harry (Danny DeVito) trabalha como vendedor de carros, enquanto que sua mãe Zinnia (Rhea Perlman) é dona de casa. Ambos ignoram a filha, a ponto de esquecerem de matriculá-la na escola. Desta forma Matilda fica sempre em casa ou na biblioteca, onde costuma estimular sua imaginação. Após uma série de estranhos eventos ocorridos em casa, quando Matilda descobre que possui poderes mágicos, Harry resolve enviá-la à escola. O local é controlado com mão de ferro pela diretora Agatha Trunchbull (Pam Ferris), o que faz com que Matilda apenas se sintam bem ao lado da professora Honey (Embeth Davidtz), que tenta ajudá-la o máximo possível.

Gênero: Comédia, Drama, Fantasia.

Local: Auditório “Elke Hering” – Biblioteca Central da UFSC

Entrada franca