



PRÓ-REITORIA DE DESENVOLVIMENTO E GESTÃO DE PESSOAS  
DEPARTAMENTO DE DESENVOLVIMENTO DE PESSOAS

Concurso Público – Edital 015/DDP/2016

## Cargo/Especialidade – Técnico em Anatomia e Necropsia

Atenção: NÃO ABRA este caderno antes de autorizado pelo fiscal.

### INSTRUÇÕES

1. O tempo total concedido para a resolução desta prova (**Língua Portuguesa e Conhecimentos Específicos**) é de **três horas**, incluindo o tempo destinado ao preenchimento do cartão-resposta.
2. Confira, no cartão-resposta, seu nome, seu número de inscrição e o cargo/especialidade para o qual se inscreveu e registre essas informações nos espaços abaixo. Coloque seu nome e assine no local indicado. Verifique, no cartão-resposta, se há marcações indevidas nos campos destinados às respostas. Se houver, reclame imediatamente ao fiscal.
3. Depois de autorizado pelo fiscal, verifique se faltam folhas no caderno de prova, se a sequência de **quarenta** questões está correta e se há imperfeições gráficas que possam causar dúvidas. Comunique imediatamente ao fiscal qualquer irregularidade identificada.
4. Cada questão objetiva é apresentada com **cinco** alternativas diferentes de respostas (de “**A**” a “**E**”), das quais apenas **uma** é **correta**.
5. A interpretação das questões é parte integrante da prova, não sendo permitidas perguntas aos fiscais. Se necessário, utilize espaços e/ou páginas em branco para rascunho. **Não destaque folhas do caderno de prova, exceto a grade constante da última folha.**
6. Transcreva as respostas para o cartão-resposta com caneta esferográfica transparente de tinta **preta** (preferencialmente) ou **azul**. O cartão-resposta será o único documento válido para efeito de correção; **em hipótese alguma ocorrerá sua substituição por erro de preenchimento ou qualquer dano causado por você.**
7. Durante a realização da prova não poderá ocorrer comunicação de qualquer tipo entre candidatos, porte/uso de material didático-pedagógico, de telefone celular, relógio (qualquer tipo), controle remoto, armas, boné, óculos escuros, calculadora, *tablet*, *pen drive*, *MP-player* ou qualquer tipo de aparelho eletrônico.
8. Caso esteja portando algum dos objetos mencionados acima, eles deverão ser embalados, identificados e deixados à frente na sala, em local visível, antes do início da prova. Embalagens para tal fim serão fornecidas pela COPERVE/UFSC. Objetos eletrônicos deverão estar desligados.
9. Ao terminar, entregue ao fiscal o seu caderno de prova e o cartão-resposta. Você só poderá entregar este material e se retirar definitivamente do local de prova após as **16h30min**.
10. Os **três** últimos candidatos somente poderão entregar as suas provas e o cartão-resposta e retirar-se do local simultaneamente.
11. Para conferir suas respostas com o gabarito oficial quando de sua divulgação, anote-as na grade disponibilizada na última folha do caderno de prova, a qual poderá ser destacada e levada com você.

ASSINATURA DO(A) CANDIDATO(A)

INSCRIÇÃO

CARGO/ESPECIALIDADE

NOME DO(A) CANDIDATO(A)

Texto 1

**Ler ficção nos torna mais empáticos**

*Estudo afirma que se pode aprender sobre as emoções ao explorar a vida interior de personagens fictícios*

Marya González Nieto

01 Ler ficção fomenta a empatia. Os leitores podem formar ideias sobre as emoções, as  
02 motivações e os pensamentos dos outros e transferir essas experiências para a vida real. É  
03 o que afirma Keith Oatley, psicólogo e romancista, em uma revisão de um estudo sobre os  
04 benefícios da leitura para a imaginação, publicado nesta terça-feira na *Trends in Cognitive*  
05 *Sciences*.

06 Nessa nova pesquisa são apresentados fundamentalmente dois estudos que embasam  
07 a tese de Oatley. No primeiro deles se pedia a vários participantes que imaginassem uma  
08 cena a partir de frases sucintas, tais como “um tapete azul escuro” ou “um lápis de listras  
09 laranjas”, enquanto permaneciam conectados a um aparelho de ressonância magnética. A  
10 cena que deveriam imaginar, com base nas pistas que lhes iam sendo dadas, era a de uma  
11 pessoa que ajudava uma outra cujo lápis havia caído no chão. Oatley explica que depois de  
12 os participantes escutarem apenas três frases tiveram uma maior ativação do hipocampo,  
13 uma região do cérebro associada com a aprendizagem e a memória. “Os escritores não  
14 precisam descrever cenários de modo exaustivo, só têm de sugerir uma cena e a  
15 imaginação do leitor fará o resto”, acrescenta.

16 A teoria de Oatley, professor emérito de psicologia aplicada e desenvolvimento humano  
17 na Universidade de Toronto, se baseia em que a ficção simula uma espécie de mundo social  
18 que provoca compreensão e empatia no leitor. “Quando lemos ficção nos tornamos mais  
19 aptos a compreender as pessoas e suas intenções”, explica o pesquisador. Essa resposta  
20 também é encontrada nas pessoas que veem histórias de ficção na televisão ou jogam  
21 videogames com uma narrativa em primeira pessoa. O que é comum a todas as  
22 modalidades de ficção é a compreensão das características que atribuímos aos  
23 personagens, segundo Oatley.

24 O outro experimento incluído na revisão do estudo consistia em que os participantes  
25 adivinhassem o que outras pessoas estavam pensando ou sentindo, a partir de fotografias  
26 dos olhos delas. Para isso podiam escolher entre quatro termos que descreviam estados de  
27 ânimo – por exemplo, “reflexivo” ou “impaciente”. A conclusão foi que as respostas dos  
28 leitores de ficção deram lugar a termos mais aproximados que as dos leitores de ensaios e  
29 livros de não ficção. Além desses estudos realizados por Oatley, o psicólogo também  
30 apresenta outras pesquisas que endossam suas conclusões, como uma realizada por Frank  
31 Hakemulder, pesquisador de língua e literatura no *Institute for Cultural Inquiry* (ICON) da  
32 Universidade Utrecht. Hakemulder afirma que a complexidade dos personagens literários  
33 ajuda os leitores a terem ideias mais sofisticadas acerca das emoções dos outros.

34 Todos esses experimentos se inserem em um momento de crescente interesse pelos  
35 estudos sobre as imagens do cérebro. Há alguns anos, em 2009, quando o mesmo autor  
36 publicou o primeiro estudo sobre a questão, não havia tanta disposição e expectativa em  
37 relação a esses temas. A guinada da comunidade científica na direção desse tipo de  
38 pesquisa é algo que se produziu nos últimos anos. “Os pesquisadores estão reconhecendo  
39 agora que na imaginação há algo importante a estudar”, diz Oatley.

40 A característica mais importante do ser humano é a sociabilidade, afirma Oatley. “O que  
41 nos diferencia é que nós, humanos, nos socializamos com outras pessoas de uma forma  
42 que não está programada pelo instinto, como é o caso dos animais”, explica o psicólogo,  
43 para quem a ficção pode ampliar a experiência social e ajudar a entendê-la.

Disponível em: <<http://brasil.eipais.com/brasil/2016/07/18/cultura/1468850653180510.html>>.  
Acesso em: 20 jul. 2016. [Adaptado]

**01)** De acordo com o **Texto 1**, estamos vivendo um momento de crescente interesse pelos estudos sobre as imagens do cérebro, diferentemente de alguns anos atrás. Assinale a alternativa **CORRETA** a respeito desse momento.

- A( ) A comunidade científica não reconhece a imaginação como um campo importante do conhecimento.
- B( ) A leitura nos torna mais ansiosos para compreender as pessoas e suas intenções.
- C( ) Os estudos experimentais se concentram na investigação dos contrastes entre o comportamento humano e o animal.
- D( ) Os seres humanos estão se socializando de uma forma instintiva.
- E( ) As pesquisas experimentais relatadas foram realizadas em momento oportuno, uma vez que a comunidade científica está dispensando atenção a tais temas.

**02)** Indique se as afirmativas abaixo são **verdadeiras (V)** ou **falsas (F)** de acordo com as diferentes pesquisas de natureza experimental relatadas no **Texto 1**.

- ( ) É necessária a exposição a um número grande de sentenças para gerar uma ativação maior da região do cérebro associada à aprendizagem e à memória.
- ( ) Os leitores de ficção escolheram termos mais próximos para descrever estados de ânimo do que os leitores de não ficção.
- ( ) A complexidade de um personagem de ficção auxilia o leitor no refinamento de sua visão sobre as emoções alheias.
- ( ) O desenvolvimento da aptidão para compreender as pessoas e suas intenções depende unicamente da qualidade das obras de ficção a que o leitor é exposto.
- ( ) A ampliação e compreensão de nossa experiência social não estão restritas à leitura de ficção, mas podem ser desenvolvidas também jogando-se videogames com narrativas em primeira pessoa.

Assinale a alternativa que apresenta a sequência **CORRETA**, de cima para baixo.

- A( ) F – V – F – F – F
- B( ) V – F – F – V – V
- C( ) F – V – V – V – F
- D( ) F – V – V – F – V
- E( ) V – F – F – F – F

**03)** Com base no **Texto 1**, analise as afirmativas abaixo e identifique as que são endossadas pelo psicólogo e romancista Keith Oatley.

- I. A leitura de ficção aprimora nossa capacidade de entender as intenções das pessoas.
- II. O modo como nos socializamos com as pessoas nos diferencia dos animais.
- III. Não é recente, no mundo científico, a descoberta de que a leitura de ficção nos capacita a compreender as pessoas e suas intenções.
- IV. Pesquisas experimentais indicam que assistir ficção na televisão gera nas pessoas um efeito semelhante ao da leitura de uma obra de ficção no que se refere à capacidade de compreender o outro.
- V. O modo como um experimento científico é realizado pode alterar significativamente os resultados da pesquisa e levar a conclusões equivocadas.

Assinale a alternativa **CORRETA**.

- A( ) Somente as afirmativas I e II estão corretas.
- B( ) Somente as afirmativas I, II e IV estão corretas.
- C( ) Somente as afirmativas II e III estão corretas.
- D( ) Somente as afirmativas III e V estão corretas.
- E( ) Somente as afirmativas III, IV e V estão corretas.

04) Um dos empregos da vírgula previstos na norma padrão é delimitar apostos. Analise as frases abaixo e identifique em quais delas a vírgula está desempenhando essa função.

- I. “Oatley explica que depois de os participantes escutarem apenas três frases tiveram uma maior ativação do hipocampo, uma região do cérebro associada com a aprendizagem e a memória.” (linhas 11-13)
- II. “A teoria de Oatley, professor emérito de psicologia aplicada e desenvolvimento humano na Universidade de Toronto, se baseia em que a ficção simula uma espécie de mundo social que provoca compreensão e empatia no leitor.” (linhas 16-18)
- III. “A característica mais importante do ser humano é a sociabilidade, afirma Oatley.” (linha 40)
- IV. “O que é comum a todas as modalidades de ficção é a compreensão das características que atribuímos aos personagens, segundo Oatley.” (linhas 21-23)
- V. “O outro experimento incluído na revisão do estudo consistia em que os participantes adivinhassem o que outras pessoas estavam pensando ou sentindo, a partir de fotografias dos olhos delas.” (linhas 24-26)

Assinale a alternativa **CORRETA**.

- A( ) Somente nas frases II e IV.
- B( ) Somente nas frases III e IV.
- C( ) Somente nas frases I e II.
- D( ) Somente nas frases II, III e V.
- E( ) Somente nas frases I e V.

05) Relacione a **coluna 1** à **coluna 2**, identificando a função sintática que os termos em destaque estão desempenhando no **Texto 1**.

Coluna 1	Coluna 2
1. “Os leitores podem formar ideias <u>sobre as emoções, as motivações e os pensamentos dos outros</u> [...]” (linhas 1-2)	
2. “No primeiro deles se pedia <u>a vários participantes</u> que imaginassem uma cena a partir de frases sucintas, tais como ‘um tapete azul escuro’ ou ‘um lápis de listras laranjas’ [...]” (linhas 7-9)	( ) Objeto direto ( ) Objeto indireto
3. “Os escritores não precisam descrever cenários <u>de modo exaustivo</u> [...]” (linhas 13-14)	( ) Complemento nominal
4. “Todos esses experimentos se inserem em um momento de crescente interesse <u>pelos estudos sobre as imagens do cérebro</u> .” (linhas 34-35)	( ) Adjunto adnominal ( ) Adjunto adverbial
5. ““O que nos diferencia é que nós, humanos, nos socializamos com outras pessoas de uma forma que não está programada pelo instinto, como é o caso dos animais’, explica o psicólogo, para quem a ficção pode ampliar a experiência social e ajudar a entendê- <u>la</u> .” (linhas 40-43)	

Assinale a alternativa que corresponde à sequência **CORRETA**, de cima para baixo.

- A( ) 4 – 2 – 5 – 3 – 1
- B( ) 2 – 5 – 4 – 3 – 1
- C( ) 5 – 2 – 4 – 1 – 3
- D( ) 2 – 5 – 4 – 1 – 3
- E( ) 5 – 3 – 2 – 1 – 4

## Texto 2

### Ética e moral: Qual é a diferença?

Por Carolina Cunha, da *Novelo Comunicação*

01 Isso é certo ou errado? Bom ou ruim? Devo ou não devo? Provavelmente você já deve  
02 ter feito alguma dessas perguntas na hora de tomar uma decisão ou fazer uma escolha.  
03 Essas perguntas permeiam a reflexão sobre dois termos: ética e moral.

04 É muito comum esses termos serem confundidos como se significassem a mesma  
05 coisa. Embora estejam relacionados entre si, moral e ética são conceitos distintos.

06 A palavra “ética” vem do grego *ethos*. Em sua etimologia, *ethos* significa literalmente  
07 “morada”, “*habitat*”, “refúgio”, o lugar onde as pessoas habitam. Mas, para os filósofos, a  
08 palavra se refere a “caráter”, “índole”, “natureza”. Nesse sentido, a ética é um tipo de postura  
09 e se refere a um modo de ser, à natureza da ação humana, ou seja, ao modo como lidamos  
10 com as situações da vida e estabelecemos relações uns com os outros. É uma postura  
11 pessoal que pressupõe uma liberdade de escolha.

12 Já a palavra “moral” deriva do latim *mores*, que significa “costume”, aquilo que se  
13 consolidou ou se cristalizou como verdadeiro do ponto de vista da ação. A moral é fruto do  
14 padrão cultural vigente e incorpora as regras eleitas como necessárias ao convívio entre os  
15 membros dessa sociedade – regras estas determinadas pela própria sociedade.

16 Assim como a reflexão ética, uma conduta moral também é uma escolha a ser feita. As  
17 normas ou códigos morais são cumpridos a partir da convicção íntima de cada pessoa. A  
18 ética, por sua vez, é a parte da filosofia que estuda a moral, isto é, que reflete sobre as  
19 regras morais e as questiona. A reflexão ética pode inclusive contestar as regras morais  
20 vigentes, entendendo-as, por exemplo, como ultrapassadas ou simplesmente erradas do  
21 ponto de vista pessoal.

22 A moral é constituída pelos valores previamente estabelecidos e pelos comportamentos  
23 socialmente aceitos e passíveis de serem questionados pela ética, em busca de uma  
24 condição mais justa.

Disponível em: <<http://vestibular.uol.com.br/resumo-das-disciplinas/atualidades/etica-e-moral-qual-e-a-diferenca.htm>>.  
Acesso em: 23 jun. 2016. [Adaptado]

**06)** Assinale a alternativa que **MELHOR** sirva como conclusão ao **Texto 2**, tendo por base sua progressão.

- A( ) Ninguém nasce com ética ou com moral. São construções culturais e simbólicas. Esses conceitos são adquiridos ao longo da experiência humana, seja pela cultura, pelas regras jurídicas, pela educação ou por reflexões pessoais.
- B( ) Ninguém nasce com ética ou com moral. São construções inerentes à boa educação e aos ensinamentos religiosos. Esses conceitos são adquiridos ao longo da experiência humana, seja pela cultura, pelas regras jurídicas, pela educação ou pelos mandamentos da igreja.
- C( ) Ninguém nasce com ética ou com moral. São construções culturais e simbólicas. Por isso as ações humanas não deveriam ser regidas por tais conceitos, uma vez que o homem nasce livre e deveria viver assim, em eterno contato com seus instintos e com a natureza.
- D( ) Ninguém nasce com ética ou com moral. São construções culturais e simbólicas impostas ao ser humano. Os efeitos da educação autoritária, da cultura massificada e do ordenamento jurídico obsoleto produzem pessoas alheias ao meio em que vivem.
- E( ) Ninguém nasce com ética ou com moral. São construções culturais e simbólicas. Esses conceitos são adquiridos e deles dependem a experiência humana, uma vez que, caso sejam confundidos, impossibilitam o homem de tomar decisões e agir.



07) Com base no **Texto 2** e na norma padrão escrita, analise as afirmativas a seguir.

- I. O pronome demonstrativo “isso” (linha 1) tem seu referente explícito no texto.
- II. O termo “embora” (linha 5) exerce a função de conjunção subordinativa concessiva
- III. A expressão “por sua vez” (linha 18) é usada para demarcar uma contraposição de ideias.
- IV. Em “entendendo-as” (linha 20), tem-se o emprego da ênclise, em que o pronome oblíquo átono “as” está retomando os termos “ética e moral”.

Assinale a alternativa **CORRETA**.

- A( ) Somente as afirmativas II e IV estão corretas.
- B( ) Somente as afirmativas I e III estão corretas.
- C( ) Somente as afirmativas II e III estão corretas.
- D( ) Somente as afirmativas I e IV estão corretas.
- E( ) Somente as afirmativas I, II e III estão corretas.

### Texto 3



Disponível em: <<http://marcelobritocba.blogspot.com.br/2011/05/homenagem-ao-dia-das-maes-da-folha-do.html>>. Acesso em: 24 jun. 2016.

08) A respeito do gênero do **Texto 3**, é **CORRETO** afirmar que se trata de:

- A( ) uma poesia, pois faz uso das funções enfática e expressiva da linguagem para homenagear as mães em virtude da passagem do Dia das Mães.
- B( ) um anúncio publicitário, caracterizado pelo uso da função conativa da linguagem. Tem como finalidade seduzir o leitor para convencê-lo a comprar um determinado produto.
- C( ) uma reportagem, caracterizada por ser publicada em periódico, ter a função básica de aprofundar as informações acerca de um tema relevante, apresentar ao leitor fatos e considerações e utilizar uma linguagem referencial, preferencialmente objetiva.
- D( ) uma notícia, uma vez que se caracteriza por ser publicada em jornal, relatar um fato recente, explicitando os envolvidos e as circunstâncias em que se deu um fato, e por ser de relevância social para um grande público, apontando causas e consequências.
- E( ) um editorial, caracterizado por emitir a posição de um jornal ou revista acerca de um produto, embora sem indicação de autoria, utilizando uma linguagem subjetiva e expressiva.

09) Indique se as afirmativas abaixo são **verdadeiras (V)** ou **falsas (F)** de acordo com o **Texto 3** e com a norma padrão escrita.

- ( ) A palavra “recém-nascido” é um advérbio.
- ( ) O texto é formado a partir de linguagem verbal e não verbal.
- ( ) O vocábulo “recebeu” indica que o verbo está flexionado na segunda pessoa do singular, no pretérito perfeito do indicativo.
- ( ) A expressão “na vida” exerce a função de complemento indireto do verbo *receber*.
- ( ) O emprego do termo “notícia” pode se referir a mais de um contexto.

Assinale a alternativa que apresenta a sequência **CORRETA**, de cima para baixo.

- A( ) F – V – F – F – V
- B( ) V – V – F – F – V
- C( ) V – F – F – V – F
- D( ) F – V – V – V – F
- E( ) F – F – V – F – V

10) Leia a sentença abaixo, retirada do **Texto 3**, e analise as afirmativas a seguir com base na norma padrão escrita.

“A melhor notícia impressa que você já recebeu na sua vida.”

- I. A expressão “melhor notícia” pode ser substituída por “notícia melhor” sem alteração no sentido na sentença.
- II. O termo “impressa” corresponde ao particípio passado de *imprimir*.
- III. Os termos “você” e “sua” estão na função de pronome reflexivo e possessivo, respectivamente.
- IV. O termo “que” está desempenhando a função de pronome relativo.

Assinale a alternativa **CORRETA**.

- A( ) Somente a afirmativa II está correta.
- B( ) Somente as afirmativas I e II estão corretas.
- C( ) Somente as afirmativas III e IV estão corretas.
- D( ) Somente as afirmativas I, III e IV estão corretas.
- E( ) Somente as afirmativas II e IV estão corretas.

**Texto 4**

**Glossário:**  
Intempestivamente: por impulso, subitamente.  
Zefir: um tecido feito de algodão.  
Incontinente: que não se contém.

WATTERSON, Bill. O melhor de Calvin. O Estado de S. Paulo, São Paulo, 27 ago. 2002.

11) Com relação ao **Texto 4**, analise as afirmativas abaixo.

- I. Nos três primeiros quadrinhos, é utilizada uma variedade linguística característica de situações informais de comunicação.
- II. As palavras “delinquente” e “traste” são antônimos.
- III. No último quadrinho, Calvin sugere que a variedade linguística empregada no seriado é artificial.
- IV. O uso da conjugação de segunda pessoa, a ocorrência de inversão sintática e a escolha do vocabulário contribuem para o estranhamento causado no leitor nos três primeiros quadrinhos, por se tratar de um uso informal da língua.

Assinale a alternativa **CORRETA**.

- A( ) Somente as afirmativas I e III estão corretas.
- B( ) Somente as afirmativas I, II e IV estão corretas.
- C( ) Somente as afirmativas I e II estão corretas.
- D( ) Somente as afirmativas III e IV estão corretas.
- E( ) Somente as afirmativas II e IV estão corretas.

12) Considerando o **Texto 4**, é **CORRETO** afirmar que:

- A( ) Calvin ainda é muito jovem para entender a linguagem policial.
- B( ) Calvin não gosta de seriados policiais.
- C( ) a tirinha questiona a ideia de que policiais utilizam linguagem informal.
- D( ) a tirinha sugere uma crítica ao registro linguístico empregado em certos programas de televisão.
- E( ) a tirinha sugere uma crítica à fala dos jovens de hoje em dia.

13) Considerando a norma padrão escrita e o uso de “aonde” e “onde” no **Texto 4**, atribua **verdadeiro (V)** ou **falso (F)** às afirmativas abaixo.

- ( ) “Onde” pode ser substituído por “em que” sem prejuízo de significado.
- ( ) “Aonde” pode ser substituído por “no qual” sem prejuízo de significado.
- ( ) “Onde” exprime ideia de movimento.
- ( ) “Onde” e “aonde” são preposições.
- ( ) “Aonde” está acompanhado de um verbo de movimento.

Assinale a alternativa que apresenta a sequência **CORRETA**, de cima para baixo.

- A( ) V – V – F – F – F
- B( ) V – F – F – V – V
- C( ) F – V – V – V – V
- D( ) F – F – F – V – V
- E( ) V – F – F – F – V

14) Assinale a alternativa que completa **CORRETAMENTE** a frase.

No último quadrinho do **Texto 4**, a palavra “santo”:

- A( ) é um substantivo próprio.
- B( ) modifica a palavra “palavreado”.
- C( ) se refere a um santo específico da Igreja Católica.
- D( ) modifica a forma verbal “será”.
- E( ) é um advérbio de modo.

15) Assinale a alternativa que completa **CORRETAMENTE** a frase.

A forma verbal “confia”, no terceiro quadrinho do **Texto 4**, está empregada na:

- A( ) terceira pessoa do imperativo afirmativo.
- B( ) segunda pessoa do futuro do subjuntivo.
- C( ) segunda pessoa do presente do indicativo.
- D( ) segunda pessoa do imperativo afirmativo.
- E( ) terceira pessoa do presente do indicativo.



## Conhecimentos Específicos

- 16) O mapa de risco é uma ferramenta importante, desenvolvida para melhorar as condições de trabalho e prevenir acidentes e doenças ocupacionais. Considerando a construção de um mapa de risco para um laboratório que manipula materiais e substâncias biológicas e produtos químicos, indique se as afirmativas abaixo são **verdadeiras (V)** ou **falsas (F)**.
- ( ) A representação gráfica do levantamento e da sistematização do processo de produção de um local de trabalho constitui o mapa de risco, o qual é feito em uma planta baixa do setor, representando-se os riscos por círculos com diâmetros diferentes, de acordo com a sua gravidade.
  - ( ) A classificação dos grupos de risco, de acordo com a legislação brasileira, é feita por meio de cores, sendo que a cor vermelha representa os riscos químicos e a cor marrom, os biológicos.
  - ( ) A construção de um mapa de risco requer a listagem das instalações e dos equipamentos, bem como dos produtos, materiais e resíduos de cada setor, não sendo necessária a descrição das equipes de trabalhadores do local.
  - ( ) O mapa de risco é um método prospectivo de levantamento de riscos, pois permite a antecipação de problemas, corrigindo falhas antes do acontecimento de acidentes ou de doenças.

Assinale a alternativa que apresenta a sequência **CORRETA**, de cima para baixo.

- A ( ) V – F – V – V
- B ( ) F – F – V – V
- C ( ) V – V – F – V
- D ( ) F – V – F – F
- E ( ) V – V – V – F

- 17) Quanto ao gerenciamento dos resíduos produzidos em um laboratório de anatomia e necropsia, indique se as afirmativas abaixo são **verdadeiras (V)** ou **falsas (F)**.

- ( ) Os resíduos perfurocortantes devem ser acondicionados em recipientes de paredes rígidas, com adequado sistema de fechamento e identificação.
- ( ) O estabelecimento gerador de resíduos biológicos é responsável por sua manipulação e acondicionamento até a coleta, sendo que a partir desse momento a responsabilidade passa a ser do serviço de transporte, tratamento e disposição final dos resíduos.
- ( ) O descarte de resíduos infectantes deve ser feito em saco plástico branco identificado com o símbolo de resíduo infectante, devendo-se, para o fechamento do saco plástico, retirar-lhe o excesso de ar, torcê-lo e amarrar a sua abertura.
- ( ) Resíduos comuns devem ser acondicionados, obrigatoriamente, em sacos plásticos pretos, de modo a evitar confusão com o descarte de resíduos infectantes.

Assinale a alternativa que apresenta a sequência **CORRETA**, de cima para baixo.

- A ( ) V – F – V – V
- B ( ) V – F – V – F
- C ( ) F – V – V – V
- D ( ) F – V – F – V
- E ( ) V – V – F – F

- 18) Assinale a alternativa que completa **CORRETAMENTE** a frase abaixo.

Para o preparo de um litro de uma solução de trabalho de ácido fórmico a 10%, considerando que a solução de estoque está a 95%, a proporção a ser utilizada na diluição deverá ser de:

- A ( ) 100 mL de ácido fórmico e 900 mL de água destilada.
- B ( ) 150 mL de ácido fórmico e 850 mL de água destilada.
- C ( ) 110 mL de ácido fórmico e 890 mL de água destilada.
- D ( ) 100 mL de ácido fórmico e 1.000 mL de água destilada.
- E ( ) 105 mL de ácido fórmico e 895 mL de água destilada.

19) Um professor solicita a preparação de uma peça anatômica humana que mostre o suprimento nervoso da língua.

Assinale a alternativa **CORRETA** quanto ao número de pares de nervos cranianos que fornecem inervação a esse órgão.

- A ( ) Três
- B ( ) Seis
- C ( ) Quatro
- D ( ) Dois
- E ( ) Um

20) Assinale a alternativa que indica **CORRETAMENTE** estruturas que, em sequência, precisam ser rebatidas ou removidas na dissecação, de modo a visualizar o trajeto da artéria maxilar em humanos.

- A ( ) Pele; glândulas parótida, sublingual e submandibular; músculos bucinador, masseter e temporal; arco zigomático; ramo e processo coronoide da mandíbula; músculo pterigoideo medial.
- B ( ) Pele e tecidos subcutâneos; ducto parotídico; músculos masseter e temporal; osso zigomático; processo coronoide da mandíbula; músculos pterigoideo medial e lateral.
- C ( ) Pele; glândula submandibular; fáscia do músculo temporal; músculo bucinador; côndilo da mandíbula; músculo pterigoideo lateral; processo pterigoide do osso esfenóide.
- D ( ) Pele e tecidos subcutâneos; fáscia do músculo temporal; músculos bucinador, zigomático maior, zigomático menor, masseter e temporal; arco zigomático; ramo e processo coronoide da mandíbula; músculo pterigoideo medial e músculo pterigoideo lateral.
- E ( ) Pele e tecidos subcutâneos; glândula parótida; músculos, vasos e nervos faciais superficiais da região lateral da face; fáscia do músculo temporal; músculo masseter; arco zigomático; músculo temporal; ramo e processo coronoide da mandíbula.

21) O controle de infecção dentro de um ambiente laboratorial é um fator importante para a prevenção de doenças infectocontagiosas e, especialmente em laboratórios de anatomia e necropsia, para diminuir o risco de transmissão de prions.

Quanto aos procedimentos de limpeza, antisepsia e desinfecção em laboratórios, assinale a alternativa **CORRETA**.

- A ( ) O etanol a 70% é um exemplo de desinfetante com alto poder de inativar esporos bacterianos, motivo pelo qual é a substância de escolha para os procedimentos de desinfecção.
- B ( ) A antisepsia é o procedimento pelo qual microrganismos são eliminados ou reduzidos em superfícies teciduais por meio do emprego de agentes antimicrobianos, ao passo que a desinfecção é o conjunto de ações de natureza física e/ou química para reduzir o número de microrganismos em instrumentais e áreas/ambientes.
- C ( ) As soluções de hipoclorito de sódio ( $\text{NaOCl}$ ) são importantes adjuvantes na limpeza, alvejamento e desinfecção de áreas, apesar do seu alto custo e da sua incompatibilidade com os detergentes aniônicos.
- D ( ) Para a desinfecção dos instrumentais empregados nas técnicas de dissecação e necropsia e considerando-se o excelente efeito desinfetante das diferentes substâncias disponíveis para esse fim, basta apenas submergir os instrumentais na solução desinfetante para se obter a melhor redução de microrganismos possível.
- E ( ) Em laboratórios de anatomia e necropsia não existe risco de formação de aerossóis durante os procedimentos laboratoriais; por isso, não se justifica a limpeza e a desinfecção periódica das paredes e dos pisos do ambiente.

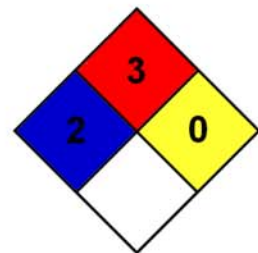
22) O manejo e o descarte de resíduos químicos são pontos críticos do laboratório de anatomia e necropsia, considerando-se que várias das substâncias utilizadas são tóxicas, inflamáveis e/ou apresentam reatividade.

Sobre o assunto, assinale a alternativa **CORRETA**.

- A ( ) Para inativar uma solução de formaldeído deve-se acrescentar a ela, lentamente, um grande volume de água, de modo a diluir bem a solução, para depois descartá-la na pia, sob água corrente.
- B ( ) O ácido acético apresenta incompatibilidade com álcoois e, por isso, essas substâncias não devem ser armazenadas ou manipuladas no mesmo local.
- C ( ) Em caso de derramamento de uma solução de formaldeído, deve-se proceder à inativação com uma mistura 1:1:1 de carbonato de sódio, bentonita e areia, seguida de incineração.
- D ( ) O tratamento de pequenas quantidades de solução concentrada de peróxido de hidrogênio deve ser iniciado com a adição de água, seguida da adição de uma solução aquosa de metabissulfito de sódio a 50%.
- E ( ) O formol dispensa cuidados especiais de armazenamento e manipulação, visto ser a substância mais empregada na rotina de um laboratório de anatomia e necropsia.

23) Assinale a alternativa **CORRETA** quanto ao significado das cores no símbolo abaixo.

- A ( ) O risco à saúde que uma substância oferece é representado na cor branca (quadrado sem número).
- B ( ) A cor amarela (quadrado 0) identifica o tipo de risco específico de uma substância.
- C ( ) A reatividade da substância é identificada na cor azul (quadrado 2).
- D ( ) Os riscos à saúde são representados na cor amarela (quadrado 0).
- E ( ) A cor vermelha (quadrado 3) representa o risco de inflamabilidade de uma substância.



24) Os laboratórios de anatomia e necropsia são locais de risco quanto à transmissão de infecções por diversos microrganismos e, por isso, a limpeza das superfícies que tiveram contato com matéria orgânica é essencial.

Assinale a alternativa **CORRETA** quanto aos procedimentos de desinfecção de superfícies com matéria orgânica.

- A ( ) Recomenda-se aplicar solução de hipoclorito de sódio a 1%, com auxílio de papel toalha, deixando-a agir por dez minutos.
- B ( ) Devido ao excelente poder de desinfecção do álcool etílico a 70%, esta é a solução recomendada.
- C ( ) O uso de água e sabão é suficiente para eliminar a infecção e os restos de material orgânico nas mesas do laboratório.
- D ( ) Recomenda-se o uso de uma solução de peróxido de hidrogênio a 3%.
- E ( ) Deve-se aplicar solução de álcool etílico a 98%, deixando-a agir por cinco minutos, para uma efetiva desinfecção.

25) O detergente enzimático é recomendado para a limpeza dos instrumentais utilizados em laboratórios e serviços de saúde. Sobre esse detergente, assinale a alternativa **CORRETA**.

- A ( ) Pelo seu efeito sobre microrganismos, pode ser utilizado nos laboratórios para a limpeza e desinfecção dos instrumentais.
- B ( ) Inativa os vírus da hepatite B, HIV e do herpes simples.
- C ( ) É altamente inflamável, devendo ser manipulado com cuidado.
- D ( ) Pelo seu alto poder de penetração, não requer a abertura dos instrumentais articulados para garantir a sua ação.
- E ( ) Tem ação sobre matéria orgânica, porém não tem efeito antibacteriano.

**26) Assinale a alternativa CORRETA.**

Um professor de anatomia solicita um material para uma aula prática, na qual pretende demonstrar o osso trapézio humano. Que parte do esqueleto deve ser selecionada para essa demonstração?

- A ( ) Pé
- B ( ) Coluna vertebral
- C ( ) Pelve
- D ( ) Mão
- E ( ) Tórax

**27) Assinale a alternativa que completa CORRETAMENTE o texto.**

Durante a preparação de uma peça anatômica humana da articulação do ombro, por meio de dissecação, além de preservar o lábio glenoidal, é importante manter íntegro o tendão (intra-articular) de um músculo que se insere no tubérculo supraglenoidal. Esse tendão é do(a):

- A ( ) cabeça curta do m. bíceps braquial.
- B ( ) cabeça longa do m. bíceps braquial.
- C ( ) cabeça longa do m. tríceps braquial.
- D ( ) cabeça curta do m. tríceps braquial.
- E ( ) m. coracobraquial.

**28) Assinale a alternativa CORRETA.**

Para preparar uma peça anatômica, identificando por cores cada um dos segmentos broncopulmonares do pulmão direito humano, quantas cores, distintas entre si, teriam que ser utilizadas?

- A ( ) Oito
- B ( ) Dez
- C ( ) Sete
- D ( ) Seis
- E ( ) Cinco

**29) Assinale a alternativa CORRETA.**

Um professor de anatomia solicita a preparação de uma peça anatômica de pelve humana para demonstrar os principais ramos da artéria ilíaca interna. Quais ramos teriam que estar dissecados para tal demonstração?

- A ( ) Artéria umbilical, artéria obturatória e artéria glútea superior.
- B ( ) Artéria obturatória, artéria uterina e artéria ovárica.
- C ( ) Artéria umbilical, artéria epigástrica inferior e artéria pudenda interna.
- D ( ) Artéria glútea superior, artéria glútea inferior e artéria retal superior.
- E ( ) Artéria testicular, artéria pudenda interna e artéria umbilical.

**30) Assinale a alternativa CORRETA.**

Durante o processo de preparação de um esqueleto humano, após a etapa da maceração, qual produto químico pode ser utilizado com o objetivo de promover o clareamento desses ossos?

- A ( ) Álcool a 90%
- B ( ) Glicerina
- C ( ) Água oxigenada
- D ( ) Formaldeído
- E ( ) Xilol



31) Assinale a alternativa que completa **CORRETAMENTE** a lacuna abaixo.

Durante o procedimento de retirada do coração humano da cavidade torácica, os vasos pulmonares devem ser seccionados nas proximidades do hilo pulmonar. Ao cortar esses vasos, deve-se tomar cuidado para não seccionar o nervo \_\_\_\_\_ que se encontra anteriormente aos elementos anatômicos que passam pelo hilo pulmonar.

- A ( ) vago
- B ( ) laríngeo recorrente
- C ( ) torácico longo
- D ( ) intercostal
- E ( ) frênico

32) Assinale a alternativa que completa **CORRETAMENTE** a lacuna abaixo.

O método de colocar um órgão num recipiente contendo água e de verificar o deslocamento do nível de água que ele provoca ao ser imerso nesse recipiente (pelo princípio de Arquimedes) tem por objetivo medir o(a) \_\_\_\_\_ desse órgão.

- A ( ) massa
- B ( ) comprimento
- C ( ) largura
- D ( ) volume
- E ( ) densidade

33) Assinale a alternativa que indica a sequência **CORRETA** das etapas que envolvem a técnica de glicerinação.

- A ( ) Formolização, impregnação com glicerina a 98%, desidratação e dissecação.
- B ( ) Dissecação, desidratação, impregnação com glicerina a 98% e formolização.
- C ( ) Formolização, dissecação, desidratação e impregnação com glicerina a 98%.
- D ( ) Impregnação com glicerina a 98%, dissecação, desidratação e formolização.
- E ( ) Desidratação, formolização, impregnação com glicerina a 98% e dissecação.

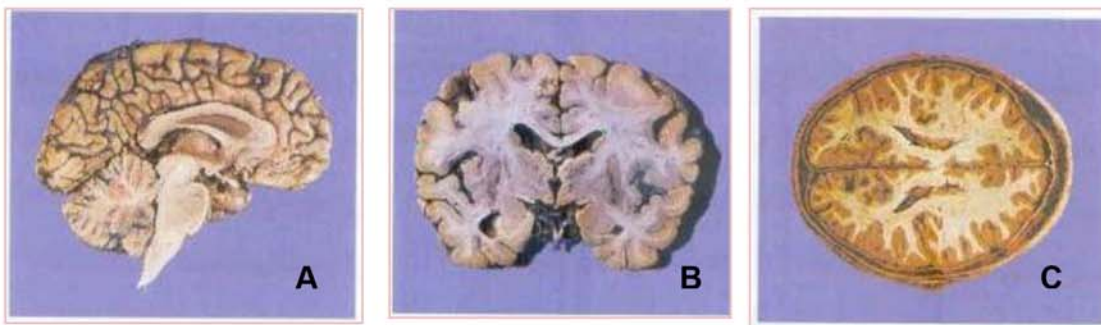
34) Assinale a alternativa **CORRETA**.

Dentre as indumentárias listadas abaixo, qual é a recomendada para frequentar um laboratório de anatomia contendo peças anatômicas e cadáveres formolizados?

- A ( ) Jaleco (guarda-pó) de mangas longas, calças compridas, calçados fechados e luvas de procedimentos.
- B ( ) Jaleco (guarda-pó) de mangas curtas, calças compridas ou bermudas, calçados fechados e máscara cirúrgica.
- C ( ) Jaleco (guarda-pó) de mangas longas, calças compridas, sandálias abertas e óculos de proteção.
- D ( ) Jaleco (guarda-pó) de mangas curtas, bermudas, botas de borracha e luvas de procedimentos.
- E ( ) Jaleco (guarda-pó) de mangas longas, bermudas, sandálias abertas e máscara com filtro para gases.



- 35) Assinale a alternativa que identifica **CORRETAMENTE** os planos de corte utilizados para a visualização das estruturas anatômicas abaixo.



- A ( ) A – sagital; B – frontal; C – transversal.  
B ( ) A – transversal; B – frontal; C – sagital.  
C ( ) A – sagital; B – transversal; C – frontal.  
D ( ) A – transversal; B – sagital; C – frontal.  
E ( ) A – frontal; B – sagital; C – transversal.

- 36) Assinale a alternativa **CORRETA**.

Em qual vaso, dos citados abaixo, deve-se preferencialmente introduzir a cânula para iniciar o processo de injeção de formol para fixação de um cadáver não necropsiado recém-chegado ao laboratório?

- A ( ) Artéria femoral  
B ( ) Veia femoral  
C ( ) Veia cefálica  
D ( ) Artéria radial  
E ( ) Artéria dorsal do pé

- 37) Com relação à dissecação de cadáveres e à preparação de peças anatômicas, assinale a alternativa que indica **CORRETA e RESPECTIVAMENTE** os instrumentos a serem utilizados nas seguintes etapas de trabalho: incisão da pele; corte de ossos; separação de estruturas embutidas no tecido conjuntivo; preensão de retalhos de pele.

- A ( ) Tesoura; serra; pinça; bisturi.  
B ( ) Tesoura; serra; bisturi; pinça.  
C ( ) Bisturi; serra; pinça; tesoura.  
D ( ) Bisturi; serra; tesoura; pinça.  
E ( ) Serra; tesoura; pinça; bisturi.

- 38) Durante a atividade de fixação de um cadáver recém-chegado ao laboratório, o técnico de anatomia sofreu um acidente em que houve contato do formol com sua mucosa ocular. Sabendo que o formol oferece riscos à saúde, assinale a alternativa que descreve **CORRETAMENTE** as medidas que o técnico deve tomar para evitar danos ao seu olho.

- A ( ) Lavar os olhos com água e sabão e usar tampão por vinte e quatro horas.  
B ( ) Lavar os olhos com leite e procurar imediatamente um médico.  
C ( ) Lavar os olhos com solução salina e utilizar óculos escuros.  
D ( ) Lavar os olhos em água corrente por quinze a vinte minutos e procurar orientação médica.  
E ( ) Lavar os olhos em água corrente e utilizar um colírio anti-inflamatório.

39) No século XVIII, as técnicas de conservação de corpos humanos passaram por um importante desenvolvimento, marcado pela experimentação com diferentes produtos. Coube ao anatomista italiano Carlo Jacomini (1840-1898) utilizar pela primeira vez uma técnica que levou seu nome e é adotada até hoje. Assinale a alternativa que apresenta **CORRETAMENTE** essa técnica.

- A ( ) Plastinação
- B ( ) Formolização
- C ( ) Glicerinação
- D ( ) Maceração
- E ( ) Salinização

40) A respeito das artérias coronárias do coração humano, é **CORRETO** afirmar que:

- A ( ) a artéria coronária esquerda é geralmente mais longa que a coronária direita.
- B ( ) o ramo interventricular anterior é geralmente ramo da artéria coronária direita.
- C ( ) as artérias coronárias direita e esquerda são os primeiros ramos da artéria aorta.
- D ( ) o ramo interventricular posterior é geralmente ramo da artéria coronária esquerda.
- E ( ) o ramo circunflexo é geralmente ramo da artéria coronária direita.



-----  
**GRADE DE RESPOSTAS** (Somente esta parte poderá ser destacada)

<b>QUESTÕES</b>	<b>01</b>	<b>02</b>	<b>03</b>	<b>04</b>	<b>05</b>	<b>06</b>	<b>07</b>	<b>08</b>	<b>09</b>	<b>10</b>	<b>11</b>	<b>12</b>	<b>13</b>	<b>14</b>	<b>15</b>	<b>16</b>	<b>17</b>	<b>18</b>	<b>19</b>	<b>20</b>
<b>RESPOSTAS</b>																				
<b>QUESTÕES</b>	<b>21</b>	<b>22</b>	<b>23</b>	<b>24</b>	<b>25</b>	<b>26</b>	<b>27</b>	<b>28</b>	<b>29</b>	<b>30</b>	<b>31</b>	<b>32</b>	<b>33</b>	<b>34</b>	<b>35</b>	<b>36</b>	<b>37</b>	<b>38</b>	<b>39</b>	<b>40</b>
<b>RESPOSTAS</b>																				

