

# **ENADE**<sub>2005</sub>

## **Relatório**<sub>do</sub>**CURSO**

Pedagogia

Universidade Federal de Santa Catarina

Município: Florianópolis



O Instituto Nacional de Estudos e Pesquisas Educacionais Anísio Teixeira (INEP) apresenta o Relatório do Curso com os resultados do Exame Nacional de Desempenho de Estudantes (ENADE) de 2005 do(a) Universidade Federal de Santa Catarina. Neste relatório, encontram-se o desempenho dos alunos da prova de Pedagogia e alguns resultados do Questionário de Impressões sobre a prova e do Questionário Socioeconômico (QSE).

O ENADE, como parte do SINAES (Sistema Nacional de Avaliação da Educação Superior), tem por objetivo aferir o desempenho dos estudantes em relação aos conteúdos programáticos previstos nas diretrizes curriculares do respectivo curso de graduação, às suas habilidades para ajustamento às exigências decorrentes da evolução do conhecimento e às suas competências para compreender temas exteriores ao âmbito específico de sua profissão, ligados às realidades brasileira e mundial e a outras áreas do conhecimento.

O referido exame foi realizado no dia 6 de novembro de 2005 em 1983 locais de provas de 850 municípios. A avaliação do ENADE incluiu grupos de estudantes selecionados por amostragem, os quais se encontravam em momentos distintos de sua graduação: um grupo, considerado ingressante, que se encontrava no final do primeiro ano e outro grupo, considerado concluinte, que estava cursando o último ano. Os dois grupos de estudantes foram submetidos à mesma prova.

O ENADE foi operacionalizado por meio de dois instrumentos: um questionário e uma prova. A finalidade da aplicação do QSE foi a de compor o perfil dos estudantes, integrando informações do seu contexto às suas percepções e vivências, e a de investigar a capacidade de compreensão desses estudantes frente à sua trajetória no curso e na Instituição de Educação Superior (IES) por meio de questões objetivas que exploraram a função social da profissão e os aspectos fundamentais da formação profissional. A prova do ENADE/2005, com duração total de 4 (quatro) horas, apresentou um componente de avaliação da formação geral comum aos cursos de todas as áreas e um componente específico de cada área.

Este relatório, elaborado pela equipe técnica do CESPE/UnB por solicitação do INEP, tem como meta apresentar os resultados obtidos a partir da análise dos dados dos alunos da(o) Universidade Federal de Santa Catarina. A prova foi respondida por 94 estudantes, sendo 42 concluintes e 52 ingressantes. Todos os resultados do curso foram

obtidos com base nas análises que consideraram o peso amostral de cada aluno convocado e presente no exame, podendo, portanto, ser estendidos para o total de estudantes ingressantes e concluintes da instituição.

Embora cientes das limitações do instrumento enquanto mecanismo de avaliação de curso, estamos convencidos de que os dados gerados, tanto no que tange aos resultados da prova quanto à opinião dos alunos, podem ser bastante úteis para orientar as ações pedagógicas e administrativas da instituição e do curso, uma vez que contribuem significativamente para uma reflexão interna com vistas à melhoria da qualidade do ensino de graduação. Por esse motivo, solicitamos o empenho de Vossa Senhoria no sentido de promover, no âmbito de sua instituição, as discussões que julgar necessárias.

Esclarecemos que o relatório completo do ENADE/2005 estará à disposição da comunidade na Internet.

**Dilvo Ristoff**

**Diretor de Estatísticas e Avaliação da Educação  
Superior/Inep**

## 1 - Conceito do curso

A nota do curso tem como base um conceito bastante estabelecido da estatística chamado afastamento padronizado. A nota final do curso depende de três variáveis, a saber:

- o desempenho dos alunos concluintes no componente específico;
- o desempenho dos alunos ingressantes no componente específico e
- o desempenho dos alunos (concluintes e ingressantes) na formação geral.

A essas três variáveis, que embasam o cálculo da nota final do curso, atribuíram-se, respectivamente, os seguintes pesos: 60%, 15% e 25%. Assim, a parte referente ao componente específico contribui com 75% da nota final, enquanto a parcela referente à formação geral contribui com 25%, em consonância com o número de questões na prova, 30 e 10, respectivamente. Todas as fórmulas utilizadas para o cômputo das notas estão expressas no relatório completo da área, disponibilizado na Internet.

O quadro seguinte indica os diferentes intervalos de notas possíveis e os conceitos correspondentes a esses intervalos. Os conceitos utilizados no ENADE variaram de 1 a 5 e, à medida que esse valor aumenta, melhor é o desempenho no exame. A linha destacada no quadro subsequente corresponde ao conceito obtido pelo curso de Pedagogia da(o) Universidade Federal de Santa Catarina:

Conceito	Notas
<b>1</b>	<b>0,0 a 0,9</b>
2	1,0 a 1,9
3	2,0 a 2,9
4	3,0 a 3,9
5	4,0 a 5,0
Sem conceito	

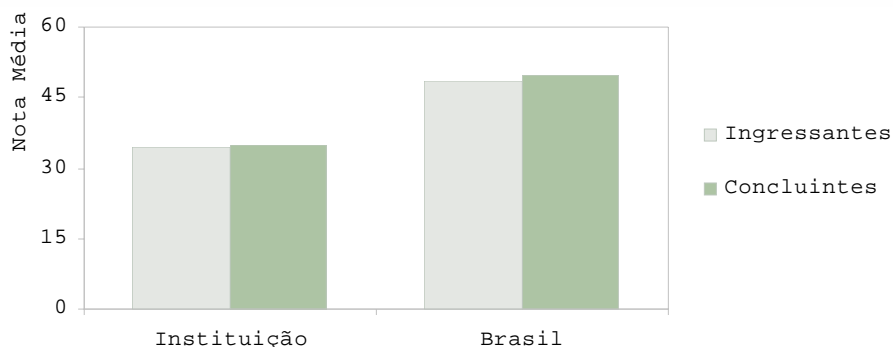
## 2 - Desempenho dos alunos na prova

Esta seção tem por objetivo apresentar o desempenho dos estudantes dessa instituição no ENADE/2005. Para isso, foram calculadas as estatísticas básicas da prova como um todo e separadamente das partes de Formação Geral e de Componente Específico. Além disso, é considerada a condição do estudante avaliado, se concluinte ou ingressante. No quadro seguinte, são apresentadas as seguintes estatísticas: tamanho da população, tamanho da amostra, número de presentes, média, erro-padrão da média, desvio-padrão, mediana, nota mínima e nota máxima.

**Desempenho dos alunos em formação geral e componente específico da prova do ENADE/2005**

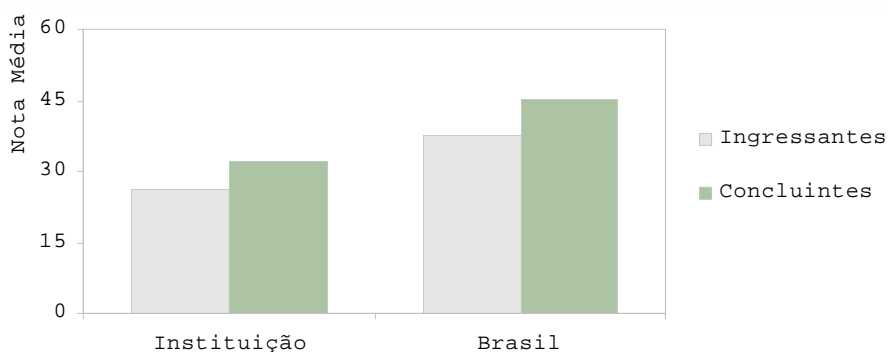
ENADE		Instituição		Brasil	
		Concluintes	Ingressantes	Concluintes	Ingressantes
Tamanho da população		50	85	67890	59243
Tamanho da amostra		50	84	28052	27188
Número de presentes		42	52	26179	23318
Resultado Geral	Média	33,0	28,1	46,4	40,2
	Erro-padrão da média	3,8	2,4	0,1	0,1
	Desvio-padrão	27,2	22,4	16,0	15,0
	Mediana	36,2	31,0	47,6	40,5
	Mínimo	0,0	0,0	0,0	0,0
	Máximo	75,1	67,8	90,3	86,5
Formação Geral	Média	35,0	34,5	49,9	48,4
	Erro-padrão da média	4,1	2,9	0,1	0,1
	Desvio-padrão	28,8	26,7	16,4	16,7
	Mediana	39,3	45,9	51,3	49,8
	Mínimo	0,0	0,0	0,0	0,0
	Máximo	80,9	76,4	98,5	98,5
Componente Específico	Média	32,3	26,0	45,2	37,5
	Erro-padrão da média	3,8	2,3	0,1	0,1
	Desvio-padrão	27,0	21,5	17,4	16,2
	Mediana	34,4	26,8	46,3	37,1
	Mínimo	0,0	0,0	0,0	0,0
	Máximo	79,5	73,5	93,1	90,8

A seguir encontra-se um gráfico em que se compara o desempenho do curso nessa instituição com o desempenho da área, levando em conta a totalidade de alunos da área no Brasil. Nesse gráfico, são apresentadas as notas médias obtidas em Formação Geral e em Componente Específico.



**Notas médias dos alunos (ingressantes, concluintes) em Formação Geral na prova de Pedagogia**

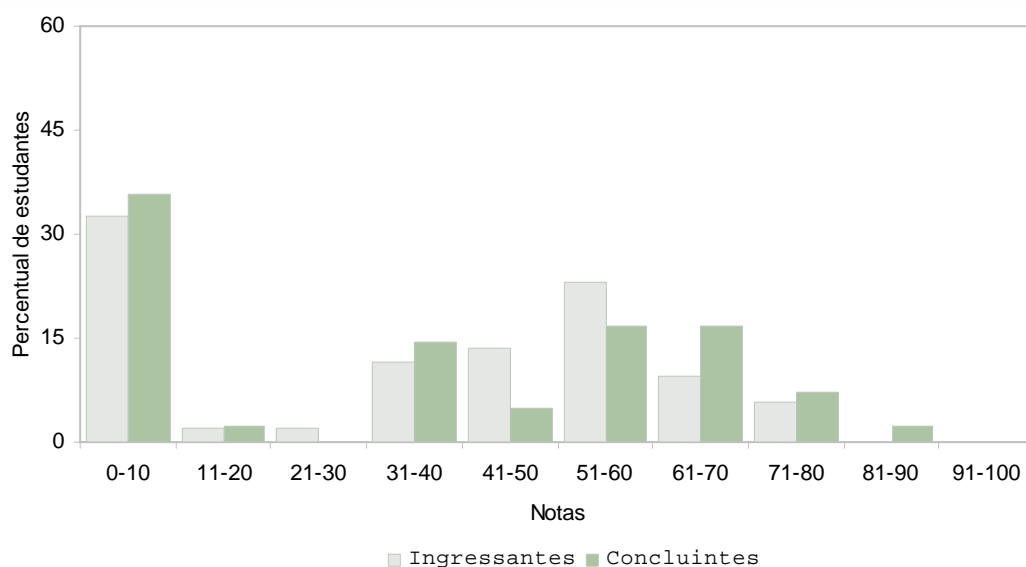
Pode-se observar pelo gráfico que, em Formação Geral, a nota média dos concluintes foi menor na instituição (35,0) que no Brasil (49,9). A nota média dos alunos ingressantes foi 34,5 na instituição e 48,4 no Brasil: há uma diferença de 13,9 pontos entre os dois.



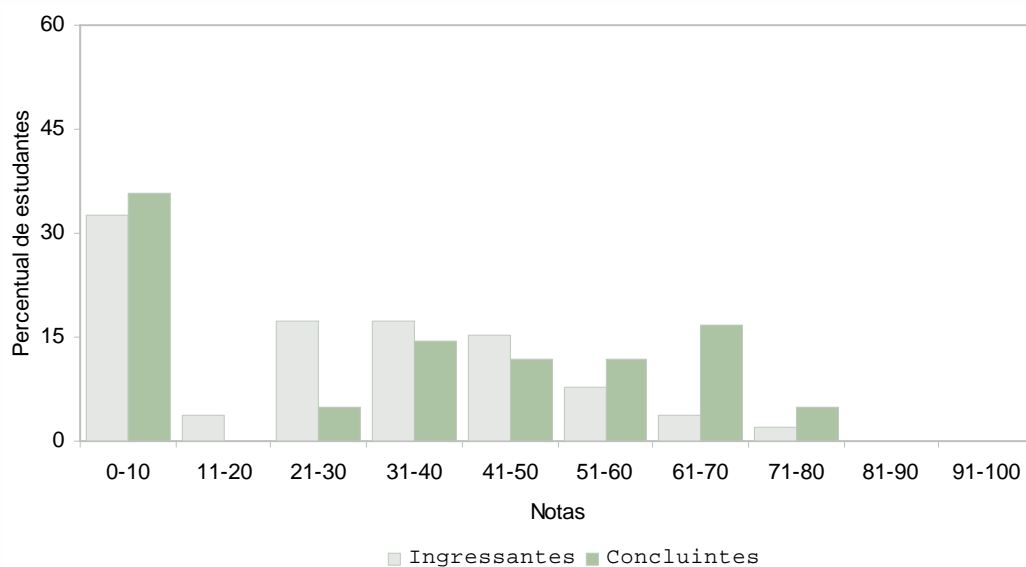
**Notas médias dos alunos (ingressantes, concluintes) em Componente Específico na prova de Pedagogia**

Pode-se observar pelo gráfico que, em Componente Específico, a nota média dos concluintes foi menor na instituição (32,3) que no Brasil (45,2). A nota média dos alunos ingressantes foi 26,0 na instituição e 37,5 no Brasil: há uma diferença de 11,5 pontos entre os dois.

Os gráficos a seguir ilustram a distribuição das notas dos alunos, respectivamente em Formação Geral e em Componente Específico, e mostram em quais intervalos de notas houve maior concentração de ingressantes e de concluintes. O intervalo utilizado foi de 10 em 10 unidades: de 0,0 a 10,5 = primeiro intervalo; de 10,51 a 20,5 = segundo intervalo e assim por diante.



**Percentual de notas obtidas pelos alunos na parte de Formação Geral da prova de Pedagogia**



**Percentual de notas obtidas pelos alunos na parte de Componente Específico da prova de Pedagogia**

### 3 - Percentual de alunos por quartil segundo as notas obtidas

O quadro subsequente apresenta, inicialmente, o percentual de alunos da instituição em cada quartil delimitado pelos percentis 25, 50 e 75 da distribuição das notas dos ingressantes e dos concluintes. O percentil de ordem 25 (P25) representa o valor que separa as 25% menores notas das demais. O percentil 50 (P50), também chamado de mediana, é o valor que separa as 50% das menores notas das demais e, de forma semelhante, o percentil 75 (P75) é o valor que separa as 75% menores notas das demais, sempre em cada nível de agregação. Há, também, a indicação dos percentuais de alunos em cada nível de agregação (região, categoria administrativa e organização acadêmica). As informações referem-se à prova como um todo, considerando tanto a parte de Formação Geral e a de Componente Específico e a totalidade de questões utilizadas, sejam objetivas ou discursivas.

Agrupamento		Ingressantes				Concluintes			
		Até P25	P25 a P50	P50 a P75	P75 a P100	Até P25	P25 a P50	P50 a P75	P75 a P100
<b>Instituição</b>		48,1	23,1	9,6	19,2	50,0	11,9	9,5	28,6
<b>Brasil</b>		25,3	25,3	25,4	24,0	24,0	25,3	25,6	25,1
<b>Região</b>	Norte	29,7	27,5	26,9	15,9	28,0	28,9	24,2	18,9
	Nordeste	26,0	25,0	25,5	23,5	26,6	25,0	24,5	23,8
	Sudeste	22,5	24,5	25,8	27,2	21,2	24,4	26,0	28,4
	Sul	27,1	25,8	24,7	22,4	19,6	24,8	27,5	28,1
	Centro-Oeste	32,3	27,4	24,1	16,3	33,0	27,0	23,8	16,2
<b>Categoria Administrativa</b>	Federal	26,4	20,2	22,8	30,6	26,8	21,0	23,4	28,8
	Estadual	20,6	23,2	27,6	28,5	24,9	22,8	25,5	26,8
	Municipal	28,5	25,2	28,0	18,3	21,9	27,5	24,4	26,2
	Privada	26,0	26,3	25,2	22,5	23,3	26,6	26,1	24,0
<b>Organização Acadêmica</b>	Universidade	23,6	24,7	25,5	26,2	24,0	23,9	25,6	26,5
	Centro Universitário	25,1	24,1	26,0	24,7	21,9	25,0	25,8	27,4
	Faculd. Integradas	28,3	25,2	24,0	22,5	26,5	27,1	23,7	22,6
	Fac., Esc. e Inst. Superiores	27,0	26,9	25,6	20,5	23,5	27,9	26,1	22,4
	Centros de Educ. Tecnológica	97,6	0,0	0,0	2,4	100,0	0,0	0,0	0,0



## Indicador de Diferença Entre os Desempenhos Observado e Esperado - IDD

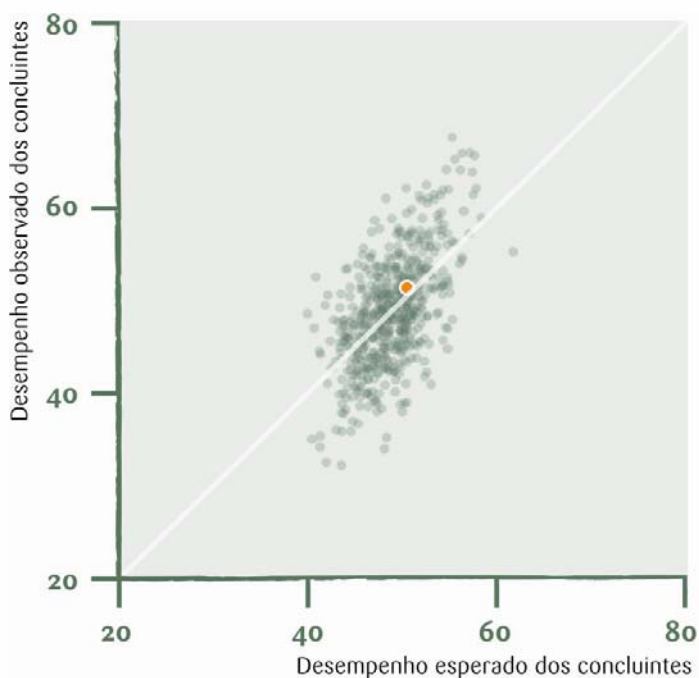
O Indicador de Diferença Entre os Desempenhos Observado e Esperado (IDD) tem o propósito de trazer às instituições informações comparativas dos desempenhos de seus estudantes concluintes em relação aos resultados obtidos, em média, pelas demais instituições cujos perfis de seus estudantes ingressantes são semelhantes. Entende-se que essas informações são boas aproximações do que seria considerado efeito do curso.

O IDD é a diferença entre o desempenho médio do concluinte de um curso e o desempenho médio estimado para os concluintes desse mesmo curso e representa, portanto, quanto cada curso se destaca da média, podendo ficar acima ou abaixo do que seria esperado para ele, considerando o perfil de seus estudantes.

A nota utilizada no cálculo foi a média geral do curso, composta pela média ponderada das notas de formação geral - FG e de conteúdo específico - CE, com pesos de 0,25 e 0,75, respectivamente. Após o cálculo, o IDD foi padronizado, subtraindo-se a média dos cursos e dividindo pelo desvio padrão das médias dos cursos por área e passou a variar, de modo geral, entre -3 e +3. Isso resulta em um índice cuja unidade de medida é o desvio padrão. Assim se um curso possui IDD positivo como  $IDD=+1,5$ , isso significa que o desempenho médio dos concluintes desse curso está acima (1,5 unidades de desvios padrão da escala do IDD) do valor médio esperado para cursos cujos ingressantes tenham perfil de desempenho similares. Valores negativos, por exemplo,  $IDD=-1,7$ , indicam que o desempenho médio dos concluintes está abaixo do que seria esperado para cursos com alunos com o mesmo perfil de desempenho dos ingressantes.

É importante enfatizar que valores negativos **não** significam que o desempenho médio dos concluintes é **menor** do que o dos ingressantes, isto é, não significam decréscimos na pontuação do concluinte. Significam, somente, que o desempenho médio dos concluintes está abaixo do desempenho médio **esperado**, tomando-se como base o perfil dos ingressantes.

Como pode ser observado no gráfico ao lado esta instituição, representada pelo ponto laranja, obteve IDD de 0,19.



● UNIVERSIDADE FEDERAL DE SANTA CATARINA  
FLORIANÓPOLIS

## 4 - Impressão dos alunos sobre a prova

No dia da aplicação da prova foi solicitado aos alunos que respondessem a um questionário intitulado "Impressões sobre a prova". Os resultados desse questionário fornecem dados que podem enriquecer a análise da prova pelos coordenadores de curso. Nos quadros a seguir, encontram-se os percentuais de respostas emitidas pelos alunos da instituição, da região geográfica, da categoria administrativa, da organização acadêmica a que pertence e, por fim, os percentuais do Brasil. Essas informações são apresentadas separadamente para ingressantes e concluintes.

### Percentual de respostas dos ingressantes às questões relativas à impressão sobre a prova

Questão	Item	Inst.	Região	Cat. Adm.	Org. Acad.	Brasil
Qual o grau de dificuldade desta prova na parte de Formação Geral?	Muito fácil	-	1,1	1,1	-	1,3
	Fácil	24,2	8,4	8,8	-	9,9
	Médio	57,6	60,6	62,6	-	61,7
	Difícil	15,2	25,4	24,2	100,0	23,6
	Muito difícil	3,0	4,5	3,3	-	3,5
Qual o grau de dificuldade desta prova na parte de Formação Específica?	Muito fácil	3,0	0,9	0,6	-	0,6
	Fácil	18,2	6,4	6,6	-	6,6
	Médio	42,4	56,2	58,1	100,0	57,7
	Difícil	30,3	31,9	31,1	-	31,2
	Muito difícil	6,1	4,6	3,7	-	4,0
Considerando a extensão da prova, em relação ao tempo total, você considera que a prova foi:	Muito longa	6,1	10,8	12,9	-	13,5
	Longa	15,2	24,8	24,9	-	25,5
	Adequada	72,7	60,9	59,4	100,0	57,6
	Curta	6,1	2,9	2,4	-	2,9
	Muito curta	-	0,6	0,5	-	0,5
Com relação aos enunciados das questões, na parte de Formação Geral, você considera que :	Todas as questões tinham enunciados claros e objetivos	6,1	20,7	18,3	-	18,4
	A maioria das questões tinham enunciados claros e objetivos	42,4	46,3	48,5	100,0	48,7
	Apenas cerca da metade das questões tinham enunciados claros e objetivos	30,3	19,9	20,7	-	20,4
	Poucas questões tinham enunciados claros e objetivos	21,2	12,3	11,6	-	11,6
	Nenhuma questão tinha enunciados claros e objetivos	-	0,8	0,8	-	0,9
Com relação aos enunciados das questões, na parte de Formação Específica, você considera que	Todas as questões tinham enunciados claros e objetivos	21,2	18,0	16,7	-	16,2
	A maioria das questões tinham enunciados claros e objetivos	27,3	46,9	47,5	100,0	47,7
	Apenas cerca da metade das questões tinham enunciados claros e objetivos	33,3	20,7	23,0	-	23,2

Questão	Item	Inst.	Região	Cat. Adm.	Org. Acad.	Brasil
	Poucas questões tinham enunciados claros e objetivos	18,2	13,7	11,7	-	11,8
	Nenhuma questão tinha enunciados claros e objetivos	-	0,8	1,1	-	1,1
Com relação às informações/instruções fornecidas para a resolução das questões, você considera que:	Eram todas excessivas	-	4,2	4,4	-	4,2
	Eram todas suficientes	39,4	36,7	37,9	100,0	37,3
	A maioria suficiente	42,4	40,9	41,0	-	41,1
	Somente algumas suficientes	18,2	16,2	15,3	-	15,9
	Eram todas insuficientes	-	2,1	1,4	-	1,5
Você se deparou com alguma dificuldade ao responder à prova. Qual?	Desconhecimento do conteúdo	36,4	31,3	33,4	-	33,5
	Forma diferente de abordagem do conteúdo	12,1	40,0	38,8	100,0	37,8
	Espaço insuficiente para responder às questões	3,0	1,9	1,5	-	1,8
	Falta de motivação para fazer a prova	42,4	16,6	16,4	-	17,4
	Não tive qualquer tipo de dificuldade para responder à prova	6,1	10,1	9,9	-	9,5
Considerando apenas as questões objetivas da prova, você percebeu que:	Não estudei ainda a maioria desses conteúdos	60,6	51,9	51,9	100,0	52,1
	Estudei alguns desses conteúdos, mas não os aprendi	3,0	12,8	13,5	-	12,9
	Estudei a maioria desses conteúdos, mas não os aprendi	3,0	5,0	4,3	-	4,4
	Estudei e aprendi muitos desses conteúdos	33,3	29,2	28,7	-	29,0
	Estudei e aprendi todos esses conteúdos	-	1,0	1,6	-	1,6
Qual o tempo gasto por você para concluir a prova?	Menos de uma hora	9,1	2,3	2,3	-	2,2
	Entre uma e duas horas	45,5	25,5	29,9	-	27,4
	Entre duas e três horas	39,4	42,4	41,8	100,0	40,9
	Entre três e quatro horas	6,1	25,9	23,2	-	25,7
	Quatro horas e não consegui terminar	-	4,0	2,8	-	3,8

## Percentual de respostas dos concluintes às questões relativas à impressão sobre a prova

Questão	Item	Inst.	Região	Cat. Adm.	Org. Acad.	Brasil
Qual o grau de dificuldade desta prova na parte de Formação Geral?	Muito fácil	-	1,6	1,2	-	1,3
	Fácil	15,4	7,6	9,5	-	9,9
	Médio	61,5	63,3	65,0	40,5	63,5
	Difícil	23,1	21,8	20,9	59,5	21,6
	Muito difícil	-	5,6	3,5	-	3,7
Qual o grau de dificuldade desta prova na parte de Formação Específica?	Muito fácil	-	0,8	0,7	-	0,8
	Fácil	19,2	10,0	9,5	-	9,5
	Médio	65,4	62,8	65,8	100,0	64,4
	Difícil	15,4	23,4	21,4	-	22,6
	Muito difícil	-	3,0	2,6	-	2,7
Considerando a extensão da prova, em relação ao tempo total, você considera que a prova foi:	Muito longa	3,8	18,4	15,3	-	17,2
	Longa	42,3	25,1	26,3	19,8	27,3
	Adequada	50,0	53,6	55,4	39,7	52,2
	Curta	3,8	2,4	2,4	40,5	2,7
	Muito curta	-	0,5	0,5	-	0,7
Com relação aos enunciados das questões, na parte de Formação Geral, você considera que:	Todas as questões tinham enunciados claros e objetivos	15,4	19,0	19,6	-	19,3
	A maioria das questões tinham enunciados claros e objetivos	53,8	49,4	50,4	19,8	49,8
	Apenas cerca da metade das questões tinham enunciados claros e objetivos	19,2	18,2	19,7	19,8	20,1
	Poucas questões tinham enunciados claros e objetivos	11,5	12,4	9,7	60,3	10,2
	Nenhuma questão tinham enunciados claros e objetivos	-	1,0	0,7	-	0,7
Com relação aos enunciados das questões, na parte de Formação Específica, você considera que:	Todas as questões tinham enunciados claros e objetivos	15,4	18,9	18,7	-	18,1
	A maioria das questões tinham enunciados claros e objetivos	61,5	49,2	51,3	19,8	51,1
	Apenas cerca da metade das questões tinham enunciados claros e objetivos	11,5	20,4	20,5	19,8	20,6
	Poucas questões tinham enunciados claros e objetivos	11,5	10,4	8,9	60,3	9,5
	Nenhuma questão tinham enunciados claros e objetivos	-	1,0	0,7	-	0,7
Com relação às informações/instruções fornecidas para a resolução das questões, você considera que:	Eram todas excessivas	-	4,3	4,4	-	4,1
	Eram todas suficientes	30,8	35,7	40,5	19,8	39,2
	A maioria suficiente	46,2	40,8	40,5	19,8	41,1
	Somente algumas suficientes	23,1	17,1	13,4	60,3	14,5
	Eram todas insuficientes	-	2,1	1,2	-	1,1
Você se deparou com alguma dificuldade ao responder à prova. Qual?	Desconhecimento do conteúdo	3,8	10,5	11,3	19,8	11,4
	Forma diferente de abordagem do conteúdo	30,8	46,4	46,6	60,3	47,3
	Espaço insuficiente para responder às questões	3,8	2,4	2,7	-	2,9

Questão	Item	Inst.	Região	Cat. Adm.	Org. Acad.	Brasil
	Falta de motivação para fazer a prova	57,7	27,0	24,0	19,8	24,6
	Não tive qualquer tipo de dificuldade para responder à prova	3,8	13,6	15,4	-	13,8
Considerando apenas as questões objetivas da prova, você percebeu que:	Não estudei ainda a maioria desses conteúdos	8,0	7,3	6,5	19,8	7,7
	Estudei alguns desses conteúdos, mas não os aprendi	8,0	16,0	14,5	-	14,2
	Estudei a maioria desses conteúdos, mas não os aprendi	12,0	9,9	10,4	39,7	10,7
	Estudei e aprendi muitos desses conteúdos	68,0	62,0	62,4	40,5	62,3
	Estudei e aprendi todos esses conteúdos	4,0	4,8	6,3	-	5,2
Qual o tempo gasto por você para concluir a prova?	Menos de uma hora	-	1,5	1,4	-	1,3
	Entre uma e duas horas	23,1	19,1	23,6	-	20,4
	Entre duas e três horas	46,2	40,8	40,6	80,2	38,1
	Entre três e quatro horas	26,9	33,5	30,0	19,8	33,8
	Quatro horas e não consegui terminar	3,8	5,0	4,4	-	6,3

## 5 - Resultados do Questionário Socioeconômico

O processo avaliativo do ENADE contempla, além das provas de desempenho em formação geral e componente específico, o Questionário Socioeconômico, que foi previamente enviado aos alunos e deveria ser devolvido no momento da realização das provas. Esse questionário é de fundamental importância, já que permite o conhecimento e a análise do perfil socioeconômico e cultural dos estudantes ingressantes e concluintes, além da percepção sobre o ambiente de ensino-aprendizagem e sobre a organização do curso, do currículo e da atividade docente. O questionário fornece maior conhecimento acerca dos fatores que podem estar relacionados ao desempenho dos alunos. Dessa forma, tal questionário configura-se em um conjunto significativo de informações que podem contribuir para a melhoria da educação superior tanto em relação à formulação de políticas públicas, quanto à atuação dos gestores de ensino e dos docentes.

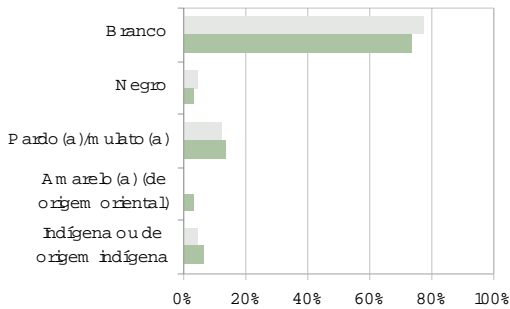
No quadro seguinte são indicados, para cada alternativa de resposta de algumas questões do Questionário Socioeconômico, a nota média obtida, o desvio-padrão e o percentual de alunos que optou por tal alternativa.

**Nota média dos estudantes segundo questões do Questionário-Pesquisa**

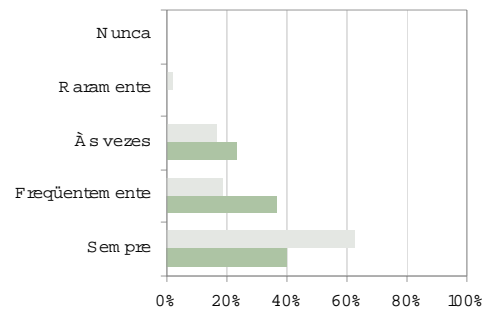
Questão	Item	Concluintes		Ingressantes	
		Nota média	Desvio-Padrão	Nota média	Desvio-Padrão
Faixa de renda mensal das pessoas com quem mora	Até 3 salários mínimos	40,8	7,3	26,4	21,8
	De 3 a 10 salários mínimos	29,5	29,0	30,7	21,1
	De 10 a 20 salários mínimos	28,7	24,4	25,2	22,9
	De 20 a 30 salários mínimos	67,9	9,5	0,0	0,0
	Mais de 30 salários mínimos	54,7	17,2	67,8	0,0
Trabalha ou já trabalhou e qual a carga horária	Não trabalho/ nunca exerci atividade remunerada	47,8	10,6	41,6	20,2
	Trabalho/trabalhei eventualmente	64,8	0,8	-	-
	Trabalho/trabalhei até 20 horas semanais	36,6	26,9	30,9	23,5
	Trabalho/trabalhei mais de 20 horas semanais menos de 40 horas semanais	29,7	27,1	25,3	19,5
	Trabalho/trabalhei em tempo integral - 40 horas semanais ou mais	22,3	37,2	21,3	22,5
Escolaridade do pai	Nenhuma escolaridade	-	-	33,9	31,0
	Ensino fundamental: de 1ª a 4ª séries	35,4	21,5	34,1	22,0
	Ensino fundamental: de 5ª a 8ª séries	47,0	32,5	26,4	21,3
	Ensino médio	32,3	25,3	31,2	22,7
	Ensino superior	36,5	31,6	19,5	19,0
Escolaridade da mãe	Nenhuma escolaridade	-	-	0,0	0,0
	Ensino fundamental: de 1ª a 4ª séries	24,5	23,1	37,3	26,7
	Ensino fundamental: de 5ª a 8ª séries	37,3	31,3	25,9	23,7
	Ensino médio	42,8	24,2	31,8	21,2
	Ensino superior	38,6	28,4	23,4	21,4
Tipo de escola que cursou o ensino médio	Todo em escola pública	31,9	25,3	27,7	22,4
	Todo em escola privada (particular)	38,5	29,8	28,6	25,9
	A maior parte em escola pública	41,2	9,3	30,9	18,1
	A maior parte em escola privada (particular)	40,5	33,8	23,2	14,8
	Metade em escola pública e metade em escola privada (particular)	-	-	-	-
Frequência que utiliza a biblioteca na instituição	A instituição não tem biblioteca	-	-	-	-
	Nunca a utilizo	-	-	0,0	0,0
	Utilizo raramente	32,2	31,2	28,6	16,2
	Utilizo com razoável frequência	32,6	25,6	25,3	23,5
	Utilizo muito frequentemente	50,0	25,2	45,4	25,2
Horas de estudo semanais extraclasse	Nenhuma, apenas assisto às aulas	48,2	0,8	9,1	11,0
	Uma a duas	35,3	25,1	28,0	21,9
	Três a cinco	29,1	29,1	32,3	20,1
	Seis a oito	57,2	23,6	11,5	18,3
	Mais de oito	41,7	34,8	35,5	28,2
Atividade acadêmica desenvolvida, predominantemente, durante o curso, além daquelas obrigatórias	Atividades de iniciação científica ou tecnológica	66,6	7,3	33,9	40,7
	Atividades de monitoramento	43,0	27,8	31,0	37,3
	Atividades em projetos de pesquisa conduzidos por professores da minha instituição	0,0	0,0	31,2	17,1
	Atividades de extensão promovidas pela instituição	8,5	16,6	33,7	19,5
	Nenhuma atividade	35,9	22,4	26,6	21,9

A seguir, serão apresentados gráficos com o percentual de respostas dos ingressantes e dos concluintes de algumas questões do Questionário Socioeconômico. Esses gráficos abordam temas relacionados às condições dos recursos físicos e pedagógicos da instituição e à qualidade do ensino oferecido.

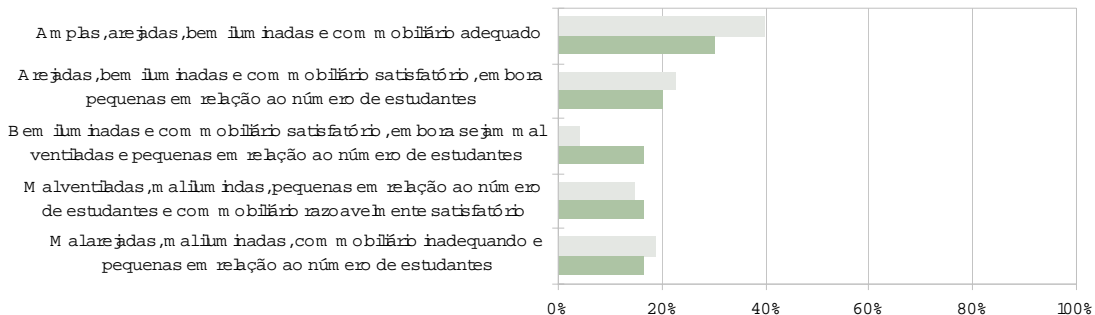
**Declaração de cor/raça**



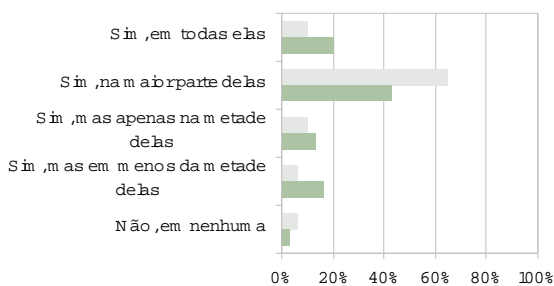
**Frequência no uso do microcomputador**



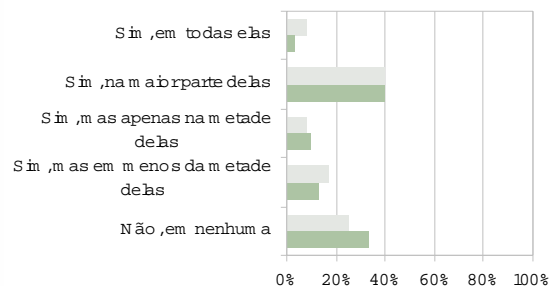
**Condições das instalações físicas**



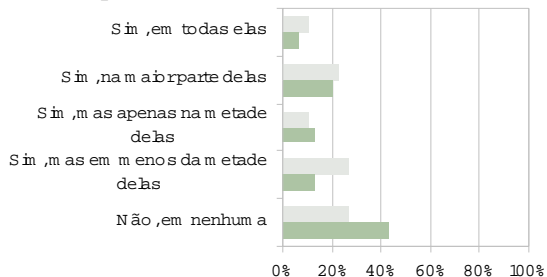
**Adequação do espaço pedagógico das aulas práticas ao número de estudantes**



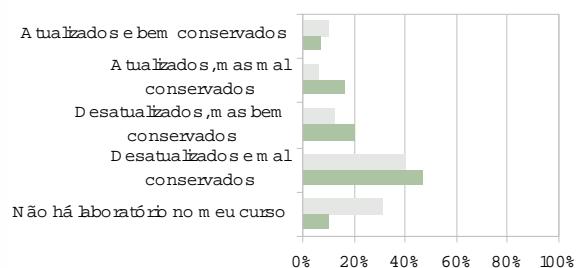
**Adequação do material de consumo das aulas práticas ao número de estudantes**



**Adequação dos equipamentos disponíveis nas aulas práticas ao número de estudantes**



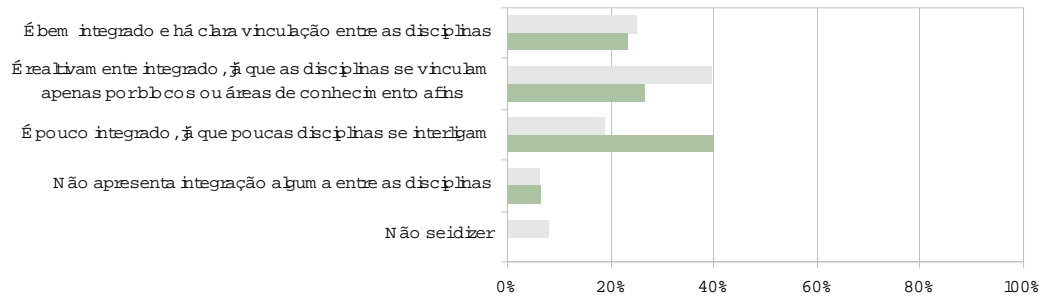
**Atualização dos equipamentos de laboratório utilizados no curso**



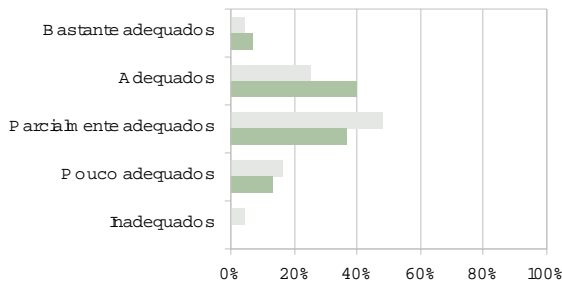
Ingressantes  
 Concluintes



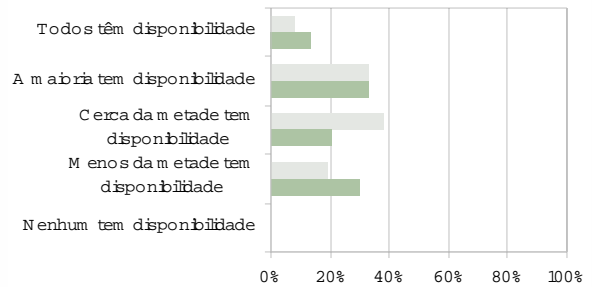
## Avaliação do currículo do curso



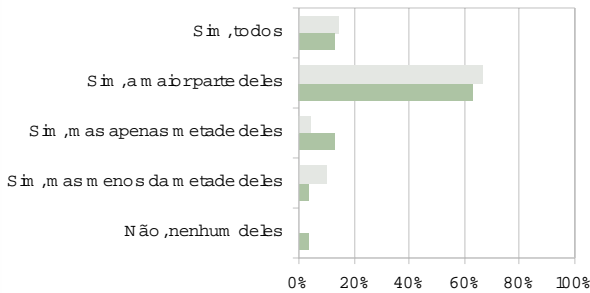
## Adequação dos procedimentos de ensino adotados com os objetivos do curso



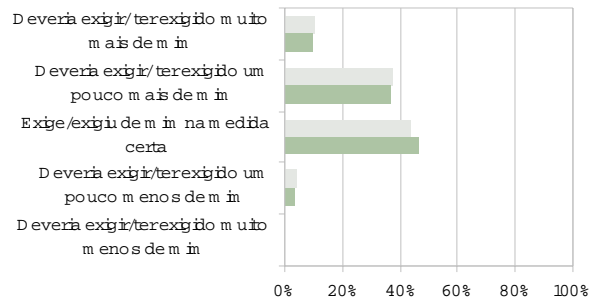
## Disponibilidade dos professores do curso, na intuição, para orientação extracurricular



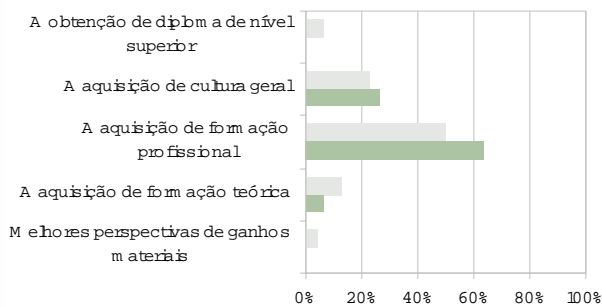
## Domínio dos professores para ministrarem disciplinas



## Avaliação do nível de exigência do curso



## Principal contribuição do curso



Ingressantes  
 Concluintes

## ANEXO

Percentual de respostas dos ingressantes em cada alternativa das questões objetivas em Formação Geral

Questão	Percentual de Acerto					Gabarito	Resposta da Instituição					
	Inst.	Região	Cat. Adm.	Org. Acad.	Brasil		A	B	C	D	E	SI
1	73,6	66,4	74,2	68,2	66,9	D	3,8	5,8	3,8	51,9	1,9	32,7
2	87,2	74,1	82,8	76,1	75,2	E	0,0	0,0	3,8	1,9	61,5	32,7
3	62,7	63,7	75,9	68,4	66,8	C	7,7	0,0	44,2	5,8	9,6	32,7
4	84,5	87,8	90,3	87,0	86,3	A	59,6	0,0	3,8	3,8	0,0	32,7
5	51,8	46,7	58,3	52,6	52,0	E	5,8	23,1	3,8	0,0	36,5	30,8
6	40,9	32,3	35,0	33,0	31,7	C	3,8	23,1	28,8	0,0	11,5	32,7
7	68,1	68,3	74,0	69,6	70,0	B	5,8	48,1	5,8	5,8	1,9	32,7

Média e desvio-padrão dos ingressantes das questões discursivas em Formação Geral

Questão	Instituição		Região		Categoria Administrativa		Organização Acadêmica		Brasil	
	Média	Desvio-padrão	Média	Desvio-padrão	Média	Desvio-padrão	Média	Desvio-padrão	Média	Desvio-padrão
1	30,1	34,7	55,4	27,2	51,9	30,9	55,5	26,8	56,2	26,0
2	13,8	23,0	23,5	22,3	25,7	24,7	23,9	23,3	23,8	23,0
3	13,1	23,4	12,6	20,7	17,1	24,1	13,9	22,0	13,2	21,6

## Percentual de respostas dos ingressantes em cada alternativa das questões objetivas em Componente Específico

Questão	Percentual de Acerto					Gabarito	Resposta da Instituição					
	Inst.	Região	Cat. Adm.	Org. Acad.	Brasil		A	B	C	D	E	SI
8	38,5	45,0	45,1	46,0	45,8	E	7,7	11,5	3,8	5,8	38,5	32,7
9	19,2	30,3	35,6	31,5	30,6	C	3,8	5,8	19,2	34,6	3,8	32,7
10	-	-	-	-	-		-	-	-	-	-	32,7
11	32,7	32,9	30,2	31,6	31,3	D	1,9	13,5	5,8	32,7	13,5	32,7
12	13,5	49,8	38,6	40,6	40,9	A	13,5	34,6	3,8	7,7	7,7	32,7
13	5,8	7,4	9,6	8,9	8,3	E	3,8	1,9	53,8	1,9	5,8	32,7
14	32,7	29,3	33,2	28,4	25,9	B	0,0	32,7	9,6	11,5	13,5	32,7
15	25,0	38,2	42,9	42,9	40,4	B	21,2	25,0	19,2	1,9	0,0	32,7
16	48,1	64,7	65,6	63,4	62,9	D	3,8	3,8	3,8	48,1	7,7	32,7
17	63,5	89,5	81,2	87,5	88,2	A	63,5	0,0	3,8	0,0	0,0	32,7
18	25,0	31,2	33,0	33,3	33,0	C	7,7	15,4	25,0	15,4	3,8	32,7
19	44,2	48,5	49,5	45,3	43,8	B	13,5	44,2	9,6	1,9	0,0	30,8
20	28,8	28,6	33,9	30,4	29,8	C	0,0	13,5	28,8	25,0	0,0	32,7
21	48,1	66,0	62,2	65,7	66,2	B	0,0	48,1	13,5	0,0	7,7	30,8
22	63,5	70,5	64,7	67,4	68,2	E	0,0	0,0	3,8	0,0	63,5	32,7
23	23,1	30,7	32,4	33,0	31,8	C	5,8	1,9	23,1	25,0	11,5	32,7
24	23,1	29,3	29,3	30,0	29,6	C	25,0	1,9	23,1	11,5	5,8	32,7
25	32,7	41,3	39,1	41,3	41,1	C	0,0	13,5	32,7	11,5	9,6	32,7
26	28,8	39,5	39,6	39,0	38,5	A	28,8	3,8	26,9	0,0	7,7	32,7
27	46,2	49,3	55,8	52,0	50,1	D	5,8	7,7	3,8	46,2	5,8	30,8
28	40,4	39,0	40,1	38,2	36,8	B	3,8	40,4	9,6	9,6	3,8	32,7
29	3,8	13,1	13,6	14,6	14,1	B	30,8	3,8	5,8	7,7	19,2	32,7
30	34,6	40,8	40,6	39,6	37,5	E	9,6	1,9	23,1	0,0	34,6	30,8
31	36,5	40,6	38,9	39,5	39,2	E	5,8	5,8	17,3	3,8	36,5	30,8
32	36,5	51,9	48,2	52,3	52,3	A	36,5	17,3	11,5	5,8	0,0	28,8
33	32,7	46,4	41,7	44,9	44,9	E	17,3	1,9	5,8	9,6	32,7	32,7
34	19,2	43,7	43,5	45,8	46,8	A	19,2	15,4	15,4	3,8	13,5	32,7
35	-	-	-	-	-		-	-	-	-	-	32,7

## Média e desvio-padrão dos ingressantes das questões discursivas em Componente Específico

Questão	Instituição		Região		Categoria Administrativa		Organização Acadêmica		Brasil	
	Média	Desvio-padrão	Média	Desvio-padrão	Média	Desvio-padrão	Média	Desvio-padrão	Média	Desvio-padrão
4	14,7	20,5	28,7	24,1	28,4	26,2	29,5	25,3	30,4	25,3
5	17,5	27,6	31,3	27,5	31,9	31,7	32,2	29,6	32,5	29,3

**Percentual de respostas dos concluintes em cada alternativa das questões objetivas em Formação Geral**

Questão	Percentual de Acerto					Gabarito	Resposta da Instituição					
	Inst.	Região	Cat. Adm.	Org. Acad.	Brasil		A	B	C	D	E	SI
1	70,7	72,6	76,6	73,3	72,4	D	4,8	2,4	4,8	45,2	7,1	35,7
2	93,0	79,9	78,1	78,3	78,2	E	0,0	0,0	2,4	2,4	59,5	35,7
3	78,1	70,1	70,3	69,9	69,1	C	9,5	2,4	50,0	0,0	2,4	35,7
4	100,4	89,4	83,5	84,8	85,4	A	64,3	0,0	0,0	0,0	0,0	35,7
5	59,5	49,1	54,3	52,0	51,8	E	4,8	19,0	0,0	2,4	38,1	35,7
6	48,4	33,6	35,6	34,2	33,1	C	2,4	16,7	31,0	7,1	7,1	35,7
7	85,6	72,8	73,2	71,8	72,4	B	0,0	54,8	2,4	4,8	0,0	38,1

**Média e desvio-padrão dos concluintes das questões discursivas em Formação Geral**

Questão	Instituição		Região		Categoria Administrativa		Organização Acadêmica		Brasil	
	Média	Desvio-padrão	Média	Desvio-padrão	Média	Desvio-padrão	Média	Desvio-padrão	Média	Desvio-padrão
1	25,4	34,3	58,6	26,3	56,7	29,8	57,5	27,0	57,7	26,4
2	21,0	30,4	28,0	24,0	25,6	25,3	25,5	24,1	25,8	23,8
3	7,7	18,7	13,2	20,8	13,1	21,8	12,6	21,4	12,4	21,2

## Percentual de respostas dos concluintes em cada alternativa das questões objetivas em Componente Específico

Questão	Percentual de Acerto					Gabarito	Resposta da Instituição					
	Inst.	Região	Cat. Adm.	Org. Acad.	Brasil		A	B	C	D	E	SI
8	45,2	48,0	46,9	46,4	45,8	E	4,8	7,1	7,1	0,0	45,2	35,7
9	28,6	35,9	34,4	33,7	33,3	C	4,8	9,5	28,6	16,7	4,8	35,7
10	-	-	-	-	-		-	-	-	-	-	35,7
11	26,2	38,6	31,3	33,2	32,9	D	0,0	21,4	4,8	26,2	11,9	35,7
12	33,3	64,7	57,8	57,5	58,6	A	33,3	23,8	0,0	4,8	2,4	35,7
13	14,3	13,5	16,5	15,0	13,5	E	2,4	2,4	45,2	0,0	14,3	35,7
14	42,9	43,5	36,1	37,4	35,6	B	2,4	42,9	2,4	4,8	11,9	35,7
15	54,8	65,7	62,8	65,1	63,7	B	4,8	54,8	0,0	4,8	0,0	35,7
16	54,8	78,6	69,7	71,9	72,1	D	4,8	0,0	2,4	54,8	2,4	35,7
17	64,3	94,2	89,0	90,6	91,5	A	64,3	0,0	0,0	0,0	0,0	35,7
18	28,6	44,0	39,5	41,8	41,6	C	4,8	26,2	28,6	4,8	0,0	35,7
19	47,6	61,2	56,6	55,4	54,2	B	2,4	47,6	9,5	2,4	2,4	35,7
20	21,4	37,5	34,6	34,3	33,5	C	4,8	4,8	21,4	28,6	0,0	40,5
21	57,1	76,9	70,3	71,4	71,7	B	2,4	57,1	4,8	0,0	0,0	35,7
22	47,6	77,5	64,2	69,7	71,0	E	14,3	0,0	0,0	2,4	47,6	35,7
23	40,5	53,2	45,3	49,1	48,6	C	4,8	0,0	40,5	7,1	11,9	35,7
24	21,4	36,2	34,5	35,4	36,1	C	26,2	9,5	21,4	4,8	2,4	35,7
25	35,7	48,0	39,1	43,0	43,7	C	0,0	21,4	35,7	4,8	2,4	35,7
26	38,1	41,9	42,2	41,5	41,2	A	38,1	4,8	7,1	4,8	9,5	35,7
27	45,2	65,4	63,6	63,0	62,3	D	4,8	9,5	0,0	45,2	4,8	35,7
28	40,5	50,1	42,5	44,5	43,7	B	9,5	40,5	7,1	7,1	0,0	35,7
29	4,8	21,6	28,7	26,1	24,5	B	26,2	4,8	4,8	4,8	23,8	35,7
30	40,5	53,1	52,1	50,8	48,6	E	7,1	0,0	16,7	0,0	40,5	35,7
31	38,1	47,7	40,7	42,7	42,8	E	0,0	9,5	7,1	9,5	38,1	35,7
32	59,5	71,4	68,8	69,7	69,3	A	59,5	0,0	0,0	4,8	0,0	35,7
33	42,9	56,2	50,7	53,3	53,7	E	4,8	2,4	2,4	11,9	42,9	35,7
34	38,1	51,3	50,5	50,9	51,6	A	38,1	14,3	0,0	4,8	7,1	35,7
35	-	-	-	-	-		-	-	-	-	-	35,7

## Média e desvio-padrão dos concluintes das questões discursivas em Componente Específico

Questão	Instituição		Região		Categoria Administrativa		Organização Acadêmica		Brasil	
	Média	Desvio-padrão	Média	Desvio-padrão	Média	Desvio-padrão	Média	Desvio-padrão	Média	Desvio-padrão
4	17,7	25,5	37,2	25,8	34,7	28,3	34,9	27,4	35,8	27,3
5	26,8	33,8	43,8	31,5	39,4	33,6	40,9	33,0	42,0	32,8

**Resultado do Questionário-Pesquisa para os alunos ingressantes da Instituição**

Questão	A	B	C	D	E	SI	Questão	A	B	C	D	E	SI
1	87,5	8,3	0,0	0,0	4,2	0,0	56	20,8	50,0	29,2	0,0	0,0	0,0
2	6,3	33,3	41,7	12,5	6,3	0,0	57	18,8	45,8	29,2	2,1	4,2	0,0
3	87,5	6,2	2,1	2,1	2,1	0,0	58	22,9	43,8	27,1	4,2	2,1	0,0
4	77,1	4,2	12,5	0,0	4,2	2,1	59	41,7	35,4	16,7	0,0	6,3	0,0
5	83,3	14,6	2,1	0,0	0,0	0,0	60	41,7	41,7	10,4	0,0	6,3	0,0
6	18,7	58,3	16,7	2,1	2,1	2,1	61	22,9	41,7	18,8	8,3	6,3	2,1
7	4,2	31,3	43,8	18,8	2,1	0,0	62	12,5	29,2	29,2	18,8	8,3	2,1
8	39,6	45,8	6,3	8,3	0,0	0,0	63	39,6	29,2	16,7	6,3	6,3	2,1
9	16,7	0,0	27,1	29,2	27,1	0,0	64	18,8	25,0	35,4	10,4	8,3	2,1
10	2,1	4,2	0,0	12,5	81,3	0,0	65	14,6	29,2	39,6	8,3	6,3	2,1
11	6,3	18,8	6,3	41,7	27,1	0,0	66	25,0	41,7	22,9	4,2	4,2	2,1
12	2,1	8,3	14,6	47,9	27,1	0,0	67	10,4	6,3	35,4	16,7	29,2	2,1
13	45,8	31,3	12,5	8,3	0,0	2,1	68	10,4	4,2	20,8	18,8	41,7	4,2
14	87,5	2,1	6,2	4,2	0,0	0,0	69	25,0	39,6	18,8	6,3	8,3	2,1
15	2,1	10,4	4,2	20,8	62,5	0,0	70	56,3	33,3	0,0	4,2	4,2	2,1
16	6,3	20,8	2,1	27,1	43,8	0,0	71	66,7	22,9	4,2	0,0	0,0	6,2
17	10,4	27,1	52,1	6,2	4,2	0,0	72	14,6	60,4	16,7	2,1	0,0	6,2
18	22,9	18,8	8,3	2,1	37,5	10,4	73	6,2	72,9	2,1	10,4	4,2	4,2
19	8,3	25,0	14,6	41,7	10,4	0,0	74	4,2	25,0	18,8	29,2	20,8	2,1
20	50,0	4,2	25,0	0,0	10,4	10,4	75	4,2	25,0	47,9	16,7	4,2	2,1
21	10,4	2,1	62,5	4,2	18,7	2,1	76	12,5	0,0	81,3	2,1	0,0	4,2
22	0,0	2,1	35,4	50,0	12,5	0,0	77	18,7	6,2	52,1	18,7	0,0	4,2
23	54,2	6,2	2,1	37,5	0,0	0,0	78	2,1	4,2	43,8	43,8	2,1	4,2
24	4,2	45,8	31,3	6,3	12,5	0,0	79	31,3	0,0	52,1	14,6	0,0	2,1
25	4,2	4,2	10,4	12,5	68,8	0,0	80	8,3	33,3	37,5	18,8	0,0	2,1
26	0,0	12,5	8,3	0,0	79,2	0,0	81	14,6	66,7	4,2	10,4	0,0	4,2
27	47,9	4,2	12,5	2,1	33,3	0,0	82	35,4	4,2	6,3	2,1	50,0	2,1
28	47,9	10,4	12,5	0,0	29,2	0,0	83	39,6	2,1	8,3	0,0	47,9	2,1
29	39,6	20,8	27,1	6,3	4,2	2,1	84	39,6	4,2	6,3	2,1	45,8	2,1
30	0,0	2,1	16,7	18,7	62,5	0,0	85	12,5	10,4	6,2	0,0	68,8	2,1
31	95,8	4,2	0,0	0,0	0,0	0,0	86	8,3	10,4	0,0	0,0	77,1	4,2
32	83,3	16,7	0,0	0,0	0,0	0,0	87	6,2	10,4	4,2	0,0	77,1	2,1
33	37,5	62,5	0,0	0,0	0,0	0,0	88	10,4	8,3	4,2	4,2	60,4	12,5
34	75,0	25,0	0,0	0,0	0,0	0,0	89	8,3	4,2	4,2	0,0	70,8	12,5
35	31,2	68,8	0,0	0,0	0,0	0,0	90	8,3	4,2	4,2	0,0	68,8	14,6
36	91,7	8,3	0,0	0,0	0,0	0,0	91	16,7	8,3	54,2	12,5	2,1	6,3
37	97,9	2,1	0,0	0,0	0,0	0,0	92	10,4	37,5	43,8	4,2	0,0	4,2
38	75,0	25,0	0,0	0,0	0,0	0,0	93	6,2	22,9	50,0	12,5	4,2	4,2
39	95,8	4,2	0,0	0,0	0,0	0,0	94	37,5	43,8	8,3	6,3	0,0	4,2
40	16,7	83,3	0,0	0,0	0,0	0,0	95	35,4	37,5	18,8	4,2	0,0	4,2
41	16,7	83,3	0,0	0,0	0,0	0,0	96	33,3	45,8	12,5	4,2	0,0	4,2
42	20,8	68,8	10,4	0,0	0,0	0,0	97	20,8	52,1	16,7	4,2	2,1	4,2
43	85,4	14,6	0,0	0,0	0,0	0,0	98	18,8	33,3	22,9	10,4	10,4	4,2
44	39,6	22,9	4,2	14,6	18,8	0,0	99	16,7	25,0	37,5	12,5	4,2	4,2
45	10,4	64,6	10,4	6,2	6,2	2,1	100	35,4	41,7	12,5	4,2	2,1	4,2
46	8,3	39,6	8,3	16,7	25,0	2,1	101	12,5	33,3	41,7	8,3	0,0	4,2
47	10,4	22,9	10,4	27,1	27,1	2,1	102	10,4	16,7	43,8	16,7	8,3	4,2
48	10,4	6,3	12,5	39,6	31,3	0,0	103	12,5	33,3	31,3	16,7	2,1	4,2
49	16,7	83,3	0,0	0,0	0,0	0,0	104	0,0	2,1	95,8	0,0	0,0	2,1
50	14,6	39,6	25,0	8,3	12,5	0,0	105	10,4	12,5	33,3	12,5	4,2	4,2
51	2,1	25,0	43,8	25,0	4,2	0,0	106	56,3	16,7	25,0	0,0	0,0	2,1
52	4,2	52,1	6,2	2,1	35,4	0,0	107	18,7	79,2	0,0	0,0	0,0	2,1
53	64,6	16,7	8,3	0,0	10,4	0,0	108	10,4	4,2	0,0	0,0	2,1	81,3
54	4,2	66,7	16,7	2,1	10,4	0,0	109	50,0	18,7	2,1	10,4	14,6	4,2
55	27,1	60,4	10,4	0,0	2,1	0,0	110	52,1	4,2	41,7	0,0	0,0	2,1

### Resultado do Questionário-Pesquisa para os alunos ingressantes do Brasil

Questão	A	B	C	D	E	SI	Questão	A	B	C	D	E	SI
1	58,8	32,2	4,7	0,7	3,4	0,2	56	32,6	46,9	11,3	3,9	4,9	0,4
2	5,0	23,7	25,7	13,2	32,0	0,4	57	38,7	40,1	17,4	0,6	2,8	0,4
3	60,4	16,8	15,2	5,4	1,9	0,3	58	39,8	40,0	16,9	0,7	2,1	0,4
4	59,1	8,7	29,7	1,2	0,9	0,4	59	60,6	27,7	5,8	0,9	4,5	0,4
5	55,2	39,2	2,2	0,3	2,8	0,3	60	58,8	29,5	5,5	1,1	4,6	0,5
6	46,1	46,3	5,2	1,1	0,4	1,0	61	43,6	35,9	10,9	2,8	6,3	0,6
7	13,4	27,0	42,2	13,3	3,7	0,3	62	33,4	36,5	15,6	4,9	9,0	0,5
8	25,6	26,0	9,3	31,1	7,7	0,3	63	55,2	27,5	7,8	2,6	6,5	0,6
9	16,1	4,6	13,7	22,1	42,2	1,3	64	40,6	35,8	11,9	2,5	8,6	0,6
10	0,9	14,3	11,3	10,5	61,8	1,2	65	38,8	36,5	13,2	3,8	7,2	0,6
11	11,1	43,5	17,2	19,9	7,4	1,0	66	46,7	30,9	11,0	3,8	7,0	0,6
12	9,7	41,1	18,6	21,9	8,3	0,4	67	13,2	20,6	33,6	12,2	19,5	1,0
13	72,0	13,4	7,0	3,2	4,2	0,3	68	12,9	15,8	30,7	12,3	27,3	1,0
14	46,5	8,6	34,4	7,9	2,1	0,6	69	61,2	28,8	4,7	0,7	4,0	0,5
15	2,5	14,1	9,4	15,3	58,4	0,3	70	46,5	37,3	6,5	5,4	3,8	0,5
16	1,6	9,4	4,1	22,1	62,5	0,3	71	57,3	30,4	4,9	2,7	0,5	4,3
17	8,6	33,1	38,8	10,2	8,6	0,7	72	28,7	52,2	10,7	2,6	1,1	4,7
18	14,1	17,1	13,8	16,8	28,7	9,6	73	6,8	54,2	2,5	32,5	3,3	0,8
19	13,6	35,5	10,3	37,1	3,2	0,3	74	20,5	40,1	11,1	16,2	11,4	0,7
20	62,6	5,9	18,5	1,3	8,2	3,6	75	17,7	54,6	23,0	3,6	0,6	0,5
21	12,5	5,2	61,4	4,4	15,9	0,5	76	26,5	41,8	29,1	1,0	0,8	0,8
22	2,2	4,9	25,4	45,5	21,7	0,4	77	50,1	6,8	31,7	7,0	3,6	0,8
23	46,6	6,0	10,4	35,1	1,2	0,7	78	43,0	7,2	31,7	9,9	7,5	0,8
24	7,0	47,0	30,3	9,3	5,8	0,5	79	43,0	7,2	42,0	3,6	3,3	0,9
25	4,8	4,6	26,9	14,8	48,3	0,7	80	20,9	38,5	15,7	17,6	6,5	0,8
26	6,2	26,4	11,0	1,2	54,4	0,9	81	46,8	43,6	5,8	3,0	0,3	0,5
27	64,3	11,5	3,2	3,9	16,5	0,7	82	43,3	8,9	3,9	8,5	34,5	0,9
28	65,1	6,3	0,9	0,7	26,5	0,5	83	41,0	7,9	3,4	7,7	39,3	0,8
29	41,0	19,0	21,1	13,7	4,8	0,4	84	37,9	7,2	3,7	10,5	39,9	0,9
30	7,5	11,5	23,4	29,4	27,0	1,2	85	25,1	23,4	6,5	4,3	39,7	1,0
31	77,5	14,0	0,0	0,0	0,0	8,5	86	23,8	20,8	5,3	4,5	44,6	1,0
32	48,8	42,3	0,0	0,0	0,0	8,9	87	20,8	18,6	4,7	5,9	48,7	1,2
33	34,1	56,7	0,0	0,0	0,0	9,2	88	35,8	9,3	4,9	2,2	41,8	6,0
34	66,5	24,7	0,0	0,0	0,0	8,8	89	31,9	9,0	4,5	2,3	46,2	6,1
35	39,9	51,0	0,0	0,0	0,0	9,0	90	29,3	8,1	4,5	2,5	49,0	6,5
36	54,4	36,5	0,0	0,0	0,0	9,1	91	28,3	9,1	38,0	12,7	9,4	2,6
37	89,5	1,9	0,0	0,0	0,0	8,6	92	10,4	20,1	64,0	4,3	0,6	0,7
38	54,4	36,4	0,0	0,0	0,0	9,1	93	8,0	23,9	61,6	3,7	2,0	0,8
39	62,8	28,2	0,0	0,0	0,0	9,0	94	58,4	32,6	6,0	1,0	1,3	0,7
40	13,2	77,8	0,0	0,0	0,0	9,1	95	59,4	33,6	5,1	0,6	0,7	0,6
41	8,5	82,4	0,0	0,0	0,0	9,1	96	59,4	33,0	5,5	0,7	0,8	0,6
42	11,8	62,2	15,8	1,8	0,0	8,4	97	52,9	37,3	7,3	1,0	0,9	0,6
43	19,6	54,7	16,3	7,5	1,5	0,5	98	41,8	40,3	11,6	2,2	3,2	0,9
44	52,8	19,4	13,8	7,9	5,6	0,5	99	38,0	38,4	15,5	3,6	3,8	0,7
45	39,9	39,6	9,3	5,3	4,9	1,0	100	50,2	38,8	8,2	1,1	1,1	0,7
46	35,2	37,4	9,1	7,2	9,9	1,1	101	45,3	38,7	11,5	2,0	1,7	0,7
47	26,7	37,1	12,6	10,6	11,9	1,1	102	29,4	34,9	21,1	9,3	4,4	0,8
48	48,7	6,8	5,6	3,0	34,7	1,1	103	35,2	41,2	15,6	3,9	3,1	0,9
49	38,7	44,3	5,7	4,3	6,3	0,8	104	6,0	14,0	6,6	68,2	3,6	1,5
50	41,6	30,8	12,4	5,2	9,7	0,4	105	24,1	18,5	32,9	13,1	5,0	1,1
51	17,5	46,0	15,6	12,3	8,2	0,4	106	76,4	7,6	13,6	0,0	0,0	2,4
52	32,3	32,9	4,7	3,4	26,1	0,6	107	46,5	51,1	0,0	0,0	0,0	2,4
53	70,6	16,5	4,1	1,6	6,6	0,5	108	24,9	11,0	0,2	0,3	0,7	54,0
54	15,9	47,9	12,8	3,1	19,5	0,9	109	63,9	13,2	4,3	6,8	5,2	4,6
55	40,2	44,5	7,5	2,3	5,2	0,4	110	82,6	3,3	10,9	0,0	0,0	3,2

**Resultado do Questionário-Pesquisa para os alunos concluintes da Instituição**

Questão	A	B	C	D	E	SI	Questão	A	B	C	D	E	SI
1	63,3	26,7	3,3	3,3	3,3	0,0	56	20,0	50,0	20,0	6,7	0,0	3,3
2	3,3	23,3	43,3	13,3	16,7	0,0	57	20,0	43,3	33,3	0,0	0,0	3,3
3	80,0	6,7	10,0	3,3	0,0	0,0	58	10,0	43,3	40,0	3,3	0,0	3,3
4	73,3	3,3	13,3	3,3	6,7	0,0	59	46,7	30,0	20,0	0,0	0,0	3,3
5	60,0	33,3	3,3	0,0	3,3	0,0	60	60,0	20,0	16,7	0,0	0,0	3,3
6	13,3	60,0	10,0	6,7	10,0	0,0	61	40,0	26,7	26,7	3,3	0,0	3,3
7	3,3	50,0	40,0	6,7	0,0	0,0	62	26,7	33,3	23,3	6,7	6,7	3,3
8	33,3	46,7	0,0	16,7	3,3	0,0	63	56,7	23,3	13,3	3,3	0,0	3,3
9	13,3	6,7	33,3	36,7	10,0	0,0	64	30,0	40,0	23,3	3,3	0,0	3,3
10	0,0	3,3	6,7	16,7	73,3	0,0	65	20,0	46,7	16,7	13,3	0,0	3,3
11	0,0	20,0	13,3	40,0	26,7	0,0	66	60,0	30,0	6,7	0,0	0,0	3,3
12	0,0	23,3	20,0	23,3	33,3	0,0	67	6,7	20,0	60,0	3,3	6,7	3,3
13	43,3	40,0	6,7	10,0	0,0	0,0	68	13,3	10,0	53,3	0,0	20,0	3,3
14	70,0	13,3	13,3	3,3	0,0	0,0	69	23,3	26,7	40,0	6,7	0,0	3,3
15	6,7	33,3	0,0	13,3	46,7	0,0	70	36,7	43,3	10,0	6,7	0,0	3,3
16	0,0	26,7	3,3	26,7	43,3	0,0	71	76,7	16,7	3,3	0,0	0,0	3,3
17	10,0	30,0	40,0	10,0	10,0	0,0	72	23,3	43,3	26,7	3,3	0,0	3,3
18	20,0	16,7	13,3	10,0	30,0	10,0	73	6,7	73,3	0,0	13,3	3,3	3,3
19	6,7	36,7	3,3	43,3	10,0	0,0	74	10,0	53,3	0,0	26,7	6,7	3,3
20	43,3	3,3	23,3	0,0	20,0	10,0	75	6,7	40,0	36,7	13,3	0,0	3,3
21	3,3	3,3	63,3	0,0	30,0	0,0	76	16,7	3,3	76,7	0,0	0,0	3,3
22	0,0	0,0	16,7	63,3	20,0	0,0	77	30,0	10,0	46,7	10,0	0,0	3,3
23	63,3	0,0	20,0	13,3	0,0	3,3	78	6,7	13,3	43,3	33,3	0,0	3,3
24	6,7	40,0	36,7	6,7	10,0	0,0	79	3,3	0,0	70,0	23,3	0,0	3,3
25	10,0	26,7	3,3	13,3	46,7	0,0	80	13,3	33,3	20,0	30,0	0,0	3,3
26	0,0	20,0	16,7	3,3	60,0	0,0	81	13,3	63,3	13,3	3,3	3,3	3,3
27	76,7	0,0	0,0	10,0	13,3	0,0	82	50,0	3,3	13,3	3,3	26,7	3,3
28	73,3	3,3	0,0	6,7	16,7	0,0	83	50,0	3,3	13,3	3,3	26,7	3,3
29	60,0	13,3	13,3	10,0	3,3	0,0	84	63,3	10,0	6,7	0,0	16,7	3,3
30	0,0	0,0	23,3	36,7	40,0	0,0	85	20,0	6,7	6,7	0,0	63,3	3,3
31	93,3	6,7	0,0	0,0	0,0	0,0	86	16,7	16,7	0,0	0,0	60,0	6,7
32	90,0	10,0	0,0	0,0	0,0	0,0	87	20,0	16,7	6,7	0,0	53,3	3,3
33	43,3	56,7	0,0	0,0	0,0	0,0	88	26,7	6,7	6,7	3,3	50,0	6,7
34	73,3	26,7	0,0	0,0	0,0	0,0	89	23,3	6,7	6,7	0,0	53,3	10,0
35	43,3	56,7	0,0	0,0	0,0	0,0	90	23,3	13,3	3,3	6,7	43,3	10,0
36	90,0	10,0	0,0	0,0	0,0	0,0	91	3,3	16,7	60,0	16,7	0,0	3,3
37	100,0	0,0	0,0	0,0	0,0	0,0	92	10,0	36,7	46,7	3,3	0,0	3,3
38	76,7	23,3	0,0	0,0	0,0	0,0	93	0,0	26,7	63,3	6,7	0,0	3,3
39	93,3	6,7	0,0	0,0	0,0	0,0	94	60,0	30,0	6,7	0,0	0,0	3,3
40	16,7	83,3	0,0	0,0	0,0	0,0	95	60,0	30,0	6,7	0,0	0,0	3,3
41	13,3	86,7	0,0	0,0	0,0	0,0	96	56,7	36,7	3,3	0,0	0,0	3,3
42	10,0	86,7	3,3	0,0	0,0	0,0	97	50,0	33,3	10,0	3,3	0,0	3,3
43	86,7	13,3	0,0	0,0	0,0	0,0	98	36,7	50,0	6,7	3,3	0,0	3,3
44	30,0	20,0	16,7	16,7	16,7	0,0	99	40,0	40,0	13,3	0,0	3,3	3,3
45	20,0	43,3	13,3	16,7	3,3	3,3	100	53,3	40,0	0,0	0,0	3,3	3,3
46	3,3	40,0	10,0	13,3	33,3	0,0	101	26,7	40,0	23,3	6,7	0,0	3,3
47	6,7	20,0	13,3	13,3	43,3	3,3	102	10,0	6,7	76,7	3,3	0,0	3,3
48	6,7	16,7	20,0	46,7	10,0	0,0	103	23,3	33,3	36,7	0,0	3,3	3,3
49	20,0	80,0	0,0	0,0	0,0	0,0	104	0,0	3,3	93,3	0,0	0,0	3,3
50	13,3	43,3	36,7	6,7	0,0	0,0	105	26,7	3,3	26,7	23,3	3,3	3,3
51	3,3	30,0	40,0	26,7	0,0	0,0	106	70,0	16,7	10,0	0,0	0,0	3,3
52	26,7	46,7	6,7	3,3	16,7	0,0	107	66,7	30,0	0,0	0,0	0,0	3,3
53	80,0	16,7	0,0	0,0	3,3	0,0	108	16,7	23,3	0,0	0,0	0,0	33,3
54	0,0	83,3	10,0	3,3	3,3	0,0	109	60,0	3,3	10,0	0,0	13,3	13,3
55	33,3	63,3	0,0	0,0	0,0	3,3	110	73,3	10,0	13,3	0,0	0,0	3,3



### Resultado do Questionário-Pesquisa para os alunos concluintes do Brasil

Questão	A	B	C	D	E	SI	Questão	A	B	C	D	E	SI
1	43,9	44,6	6,6	1,2	3,6	0,1	56	29,1	47,1	14,4	6,3	2,9	0,2
2	4,0	18,8	22,6	13,8	40,5	0,4	57	34,0	41,9	21,8	0,6	1,4	0,2
3	47,3	19,8	21,4	8,6	2,6	0,3	58	36,7	41,4	19,8	0,7	1,2	0,2
4	59,0	6,8	31,3	1,2	1,3	0,4	59	62,5	29,5	5,5	0,8	1,4	0,2
5	40,4	53,5	1,8	0,3	3,6	0,3	60	59,3	31,8	6,0	1,0	1,7	0,2
6	37,2	52,4	7,4	1,4	0,7	0,9	61	45,1	37,1	11,8	2,6	3,2	0,3
7	15,9	30,4	38,8	11,7	2,9	0,3	62	35,4	37,6	16,8	5,6	4,3	0,3
8	13,2	23,8	12,8	39,1	10,8	0,2	63	56,8	29,8	8,1	2,1	3,0	0,2
9	6,9	3,3	18,6	27,3	43,3	0,6	64	46,5	37,5	10,4	1,9	3,4	0,3
10	4,0	13,2	10,9	12,2	58,8	0,8	65	36,7	40,5	15,2	4,2	3,2	0,2
11	13,1	50,0	13,4	15,5	7,6	0,5	66	48,8	32,6	11,4	3,4	3,4	0,4
12	11,8	46,9	14,9	18,2	8,0	0,3	67	11,7	24,4	38,8	10,8	13,8	0,5
13	69,9	15,4	6,8	3,2	4,5	0,3	68	11,1	18,3	36,1	11,8	22,1	0,6
14	27,8	10,0	55,6	5,0	1,2	0,3	69	51,1	37,3	8,2	1,5	1,6	0,3
15	2,0	12,6	7,5	16,1	61,6	0,2	70	42,0	39,9	7,5	6,5	3,8	0,4
16	1,2	7,2	3,2	22,6	65,4	0,3	71	58,5	28,4	4,9	3,4	0,4	4,2
17	6,0	26,1	37,8	13,7	15,8	0,6	72	29,1	52,7	10,5	2,8	0,6	4,4
18	9,7	13,9	21,4	20,6	27,5	6,8	73	5,5	56,8	2,3	32,4	2,6	0,5
19	15,1	37,9	11,4	33,3	2,0	0,2	74	20,1	46,1	12,4	15,2	5,9	0,4
20	64,7	7,0	17,1	1,0	7,8	2,5	75	14,0	53,9	26,5	4,7	0,6	0,3
21	13,5	5,3	63,0	2,8	15,0	0,4	76	26,4	40,3	30,8	1,3	0,7	0,5
22	2,4	3,3	27,6	45,9	20,5	0,3	77	43,7	5,8	40,6	7,0	2,6	0,3
23	50,7	8,8	14,0	24,5	1,4	0,6	78	35,7	5,1	38,3	11,1	9,3	0,5
24	5,9	41,6	32,5	10,8	8,8	0,5	79	36,3	3,8	51,4	5,2	2,6	0,6
25	6,4	5,7	39,0	15,1	33,4	0,4	80	16,8	36,2	17,0	22,8	6,8	0,4
26	5,5	41,3	14,1	1,7	36,7	0,7	81	35,3	52,0	7,9	4,2	0,3	0,3
27	70,8	13,2	3,1	4,1	8,3	0,5	82	47,1	11,5	6,6	11,5	22,5	0,8
28	69,6	7,7	0,8	0,6	20,7	0,5	83	44,4	10,0	5,4	12,1	27,3	0,7
29	40,5	19,2	20,5	14,5	4,9	0,3	84	39,3	9,5	5,7	16,1	28,6	0,8
30	9,5	12,9	21,1	28,4	26,5	1,6	85	24,5	29,9	9,9	5,7	29,1	0,9
31	72,9	16,3	0,0	0,0	0,0	10,8	86	21,9	27,5	8,0	6,7	34,9	1,0
32	54,3	34,5	0,0	0,0	0,0	11,2	87	18,7	22,3	7,7	9,4	40,8	1,1
33	39,2	49,5	0,0	0,0	0,0	11,4	88	40,9	11,6	7,7	3,1	30,4	6,2
34	60,9	28,1	0,0	0,0	0,0	11,1	89	35,7	11,4	6,8	3,2	36,4	6,5
35	37,3	51,2	0,0	0,0	0,0	11,5	90	31,8	9,7	6,2	3,6	41,8	7,0
36	47,9	40,7	0,0	0,0	0,0	11,4	91	21,4	8,6	42,5	15,3	10,2	1,9
37	86,9	2,2	0,0	0,0	0,0	10,9	92	14,3	26,4	54,5	3,8	0,5	0,5
38	67,4	21,2	0,0	0,0	0,0	11,3	93	8,9	23,5	56,8	8,1	2,1	0,6
39	58,8	29,9	0,0	0,0	0,0	11,3	94	60,6	32,1	5,6	0,6	0,7	0,4
40	14,6	74,0	0,0	0,0	0,0	11,4	95	59,1	34,8	4,9	0,4	0,5	0,3
41	10,1	78,5	0,0	0,0	0,0	11,4	96	58,2	35,3	5,2	0,5	0,4	0,3
42	12,6	57,6	17,5	1,7	0,0	10,7	97	54,8	37,6	6,1	0,6	0,5	0,3
43	24,5	54,4	15,7	4,6	0,5	0,4	98	45,8	40,8	10,2	1,5	1,3	0,5
44	47,6	21,4	13,8	10,1	6,6	0,5	99	46,2	37,2	12,9	1,9	1,4	0,4
45	33,7	40,7	11,4	7,1	6,5	0,5	100	49,5	41,2	7,7	0,7	0,6	0,3
46	29,5	37,6	10,4	8,9	12,9	0,7	101	42,2	41,5	13,2	1,6	1,1	0,5
47	21,7	37,7	13,8	12,1	14,2	0,5	102	22,5	35,9	26,9	10,3	3,9	0,4
48	49,3	7,6	6,4	3,5	32,5	0,7	103	33,6	43,7	16,8	3,3	1,9	0,6
49	31,4	50,6	8,6	4,9	4,1	0,4	104	6,8	13,3	9,4	64,6	4,6	1,3
50	35,0	34,4	18,0	6,6	5,8	0,2	105	35,7	12,5	31,4	13,2	3,6	0,7
51	15,0	48,1	19,0	12,8	4,9	0,2	106	82,2	7,6	8,3	0,0	0,0	1,9
52	30,0	39,2	7,0	5,2	18,0	0,5	107	74,3	24,1	0,0	0,0	0,0	1,7
53	68,4	19,9	4,5	2,7	4,1	0,3	108	46,5	17,0	0,5	0,4	0,6	26,1
54	20,9	51,6	11,6	3,0	12,2	0,7	109	67,0	11,3	5,4	6,2	3,7	3,2
55	37,0	47,2	9,2	3,2	3,2	0,2	110	89,7	4,3	3,6	0,0	0,0	2,3