

ENADE
Exame Nacional
de Desempenho
dos Estudantes

FARMÁCIA

UNIVERSIDADE FEDERAL DE SANTA CATARINA

Município: FLORIANÓPOLIS

Relatório *do Curso*

ENADE 2004

Ministério
da Educação



INEP

SINAES
Sistema Nacional de Avaliação
da Educação Superior

O Instituto Nacional de Estudos e Pesquisas Educacionais Anísio Teixeira (INEP) apresenta o Relatório do Curso com os resultados do Exame Nacional de Desempenho de Estudantes (ENADE) de 2004 do(a) UNIVERSIDADE FEDERAL DE SANTA CATARINA. Neste relatório, encontram-se o desempenho dos alunos da prova de FARMÁCIA e alguns resultados do Questionário de Impressões sobre a prova e do Questionário Socioeconômico (QSE).

O ENADE, como parte do SINAES (Sistema Nacional de Avaliação da Educação Superior), tem por objetivo aferir o desempenho dos estudantes em relação aos conteúdos programáticos previstos nas diretrizes curriculares do respectivo curso de graduação, às suas habilidades para ajustamento às exigências decorrentes da evolução do conhecimento e às suas competências para compreender temas exteriores ao âmbito específico de sua profissão, ligados às realidades brasileira e mundial e a outras áreas do conhecimento.

O referido exame foi realizado no dia 7 de novembro de 2004 em 644 locais de provas de 361 municípios. A avaliação do ENADE incluiu grupos de estudantes selecionados por amostragem, os quais se encontravam em momentos distintos de sua graduação: um grupo, considerado iniciante, que se encontrava no final do primeiro ano e outro grupo, considerado concluinte, que estava cursando o último ano. Os dois grupos de estudantes foram submetidos à mesma prova.

O ENADE foi operacionalizado por meio de dois instrumentos: um questionário e uma prova. A finalidade da aplicação do QSE foi a de compor o perfil dos estudantes, integrando informações do seu contexto às suas percepções e vivências, e a de investigar a capacidade de compreensão desses estudantes frente à sua trajetória no curso e na Instituição de Educação Superior (IES) por meio de questões objetivas que exploraram a função social da profissão e os aspectos fundamentais da formação profissional. A prova do ENADE/2004, com duração total de 4 (quatro) horas, apresentou um componente de avaliação da formação geral comum aos cursos de todas as áreas e um componente específico de cada área.

Este relatório, elaborado pela equipe técnica do CESPE/UnB por solicitação do INEP, tem como meta apresentar os resultados obtidos a partir da análise dos dados dos alunos da(o) UNIVERSIDADE FEDERAL DE SANTA CATARINA. A prova foi respondida por uma amostra de 97 estudantes, sendo 63 concluintes e 34 ingressantes. Todos os resultados do curso foram obtidos com base nas análises que consideraram o peso amostral de cada aluno convocado e presente no exame, podendo, portanto, ser estendidos para o total de estudantes ingressantes e concluintes da instituição.

Embora cientes das limitações do instrumento enquanto mecanismo de avaliação de curso, estamos convencidos de que os dados gerados, tanto no que tange aos resultados da prova quanto à opinião dos alunos, podem ser bastante úteis para orientar as ações pedagógicas e administrativas da instituição e do curso, uma vez que contribuem significativamente para uma reflexão interna com vistas à melhoria da qualidade do ensino de graduação. Por esse motivo, solicitamos o empenho de Vossa Senhoria no sentido de promover, no âmbito de sua instituição, as discussões que julgar necessárias.

Esclarecemos que o relatório completo do ENADE/2004 estará à disposição da comunidade na Internet.

Dilvo Ristoff

Diretor de Estatísticas e Avaliação da Educação Superior/Inep

1 – Conceito do curso

A nota do curso tem como base um conceito bastante estabelecido da estatística chamado afastamento padronizado. A nota final do curso depende de três variáveis, a saber:

- o desempenho dos alunos concluintes no componente específico;
- o desempenho dos alunos ingressantes no componente específico e
- o desempenho dos alunos (concluintes e ingressantes) na formação geral.

A essas três variáveis, que embasam o cálculo da nota final do curso, atribuíram-se, respectivamente, os seguintes pesos: 60%, 15% e 25%. Assim, a parte referente ao componente específico contribui com 75% da nota final, enquanto a parcela referente à formação geral contribui com 25%, em consonância com o número de questões na prova, 30 e 10, respectivamente. Todas as fórmulas utilizadas para o cômputo das notas estão expressas no relatório completo da área, disponibilizado na Internet.

O quadro seguinte indica os diferentes intervalos de notas possíveis e os conceitos correspondentes a esses intervalos. Os conceitos utilizados no ENADE variaram de 1 a 5 e, à medida que esse valor aumenta, melhor é o desempenho no exame. A linha destacada no quadro subsequente corresponde ao conceito obtido pelo curso de FARMÁCIA da(o) UNIVERSIDADE FEDERAL DE SANTA CATARINA:

Conceito	Notas finais
1	0,0 a 0,9
2	1,0 a 1,9
3	2,0 a 2,9
4	3,0 a 3,9
5	4,0 a 5,0
Sem conceito	

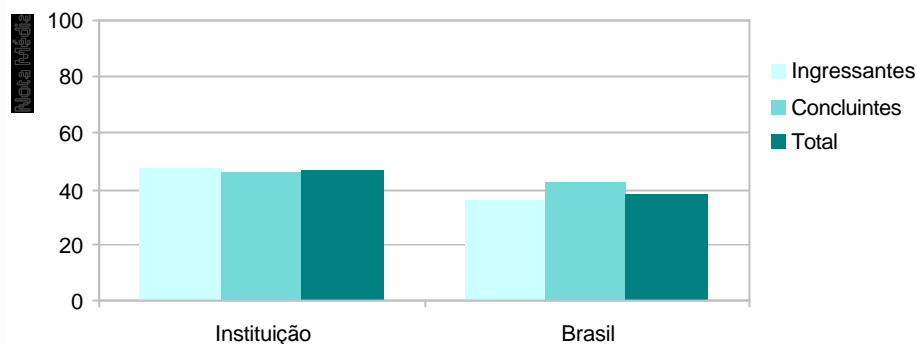
2 – Desempenho dos alunos na prova

Esta seção tem por objetivo apresentar o desempenho dos estudantes dessa instituição no ENADE/2004. Para isso, foram calculadas as estatísticas básicas da prova como um todo e as estatísticas das partes relacionadas à formação geral e ao componente específico. No quadro que se segue, são apresentadas as seguintes estatísticas: tamanho da população, tamanho da amostra, número de presentes, média, erro-padrão da média, mediana, nota mínima, nota máxima e desvio-padrão. São indicados os resultados da prova como um todo (resultado geral), o desempenho dos alunos nas questões objetivas da prova e, por fim, o desempenho desses estudantes nas questões discursivas. Além disso, também se considera a condição do estudante avaliado, se ingressante ou concluinte.

Desempenho dos alunos em formação geral e componente específico da prova do ENADE/2004

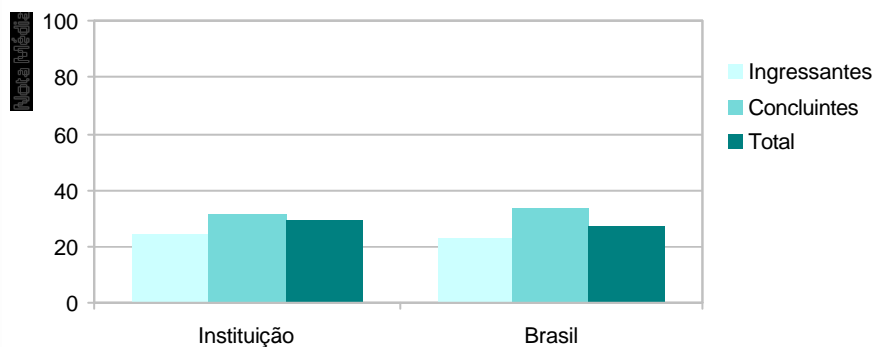
ENADE		Instituição				Brasil			
		Formação geral		Componente específico		Formação geral		Componente específico	
		Ingressantes	Concluintes	Ingressantes	Concluintes	Ingressantes	Concluintes	Ingressantes	Concluintes
Tamanho da população		62	163	62	163	14.446	9.118	14.446	9.118
Tamanho da amostra		42	75	42	75	9.067	6.356	9.067	6.356
Número de presentes		34	63	34	63	8.096	6.048	8.096	6.048
Resultado geral	Média	47,4	46,4	23,9	30,8	35,4	42,5	22,3	33,2
	Erro-padrão da média	2,3	1,5	1,1	1,0	0,1	0,2	0,1	0,1
	Mediana	51,8	46,0	24,3	33,0	34,5	42,5	22,0	33,0
	Mínimo	0,0	0,0	0,0	0,0	0,0	0,0	0,0	0,0
	Máximo	79,0	83,0	43,5	50,5	98,0	97,0	63,5	72,0
	Desvio-padrão	18,0	19,7	8,9	13,2	16,7	17,7	8,9	11,4
Questões objetivas	Média	55,1	55,4	35,5	43,2	41,5	47,6	30,9	43,3
	Erro-padrão da média	2,7	1,8	1,6	1,3	0,2	0,2	0,1	0,1
	Mediana	62,5	62,5	37,5	45,8	37,5	50,0	29,2	41,7
	Mínimo	0,0	0,0	0,0	0,0	0,0	0,0	0,0	0,0
	Máximo	75,0	100,0	62,5	66,7	100,0	100,0	75,0	87,5
	Desvio-padrão	21,5	22,4	12,8	17,0	19,9	20,8	12,0	14,2
Questões discursivas	Média	35,7	33,0	6,3	12,0	26,3	34,7	9,5	17,9
	Erro-padrão da média	3,1	2,1	0,8	0,9	0,2	0,2	0,1	0,1
	Mediana	38,8	37,5	5,0	10,0	25,0	35,0	7,5	17,5
	Mínimo	0,0	0,0	0,0	0,0	0,0	0,0	0,0	0,0
	Máximo	85,0	92,5	20,0	43,8	100,0	97,5	60,0	78,8
	Desvio-padrão	24,2	26,2	6,5	11,4	21,8	22,9	8,8	12,1

A seguir encontra-se um gráfico em que se compara o desempenho do curso nessa instituição com o desempenho da área (levando-se em conta a totalidade de alunos da área no Brasil). Nesse gráfico, são apresentadas as notas médias obtidas em formação geral e em componente específico, considerando-se tanto as questões objetivas quanto as discursivas.



Notas médias dos alunos (ingressantes, concluintes) em formação geral na prova de FARMÁCIA

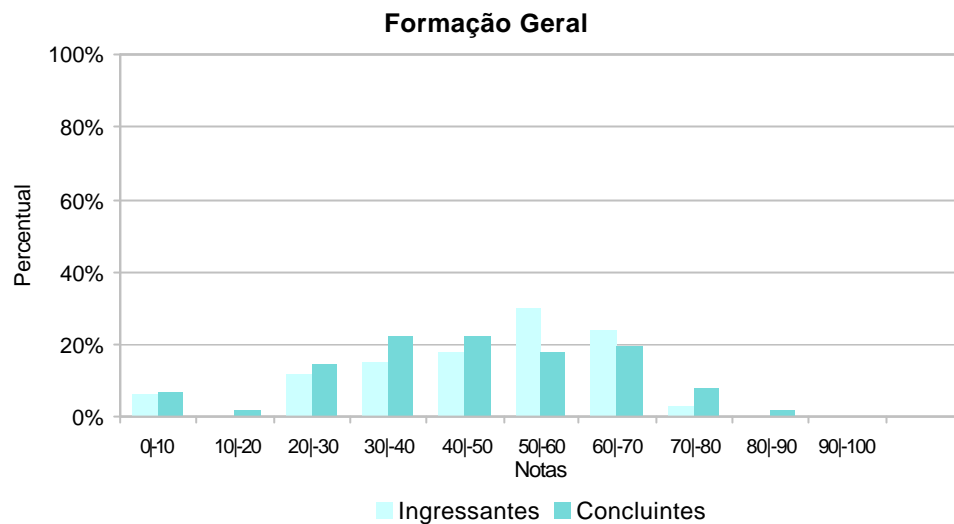
Pelo gráfico anteriormente apresentado, percebe-se que a diferença entre as notas dos ingressantes da instituição foi de 12,0 pontos acima da média do Brasil. Em relação aos concluintes, a nota média da instituição foi 46,4 e a do Brasil, 42,5.



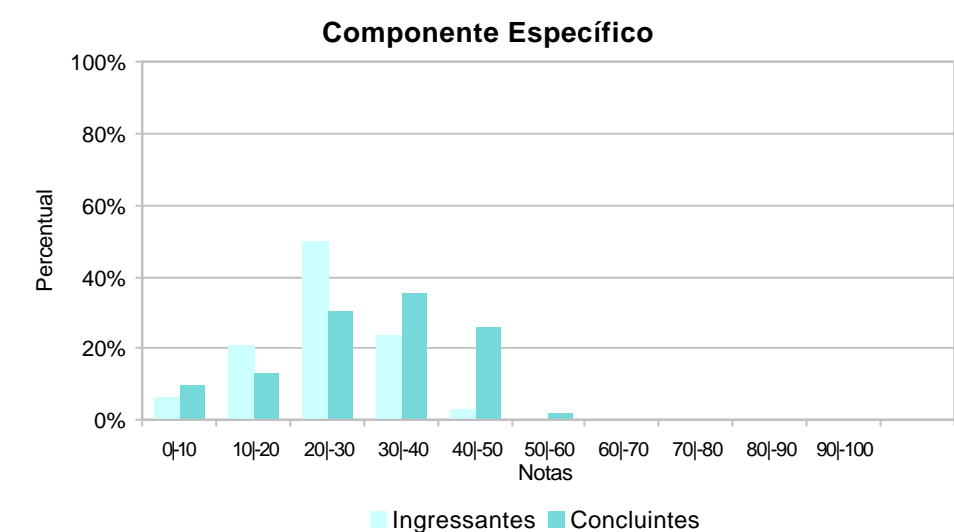
Notas médias dos alunos (ingressantes, concluintes) em componente específico na prova de FARMÁCIA

Pode-se observar pelo gráfico que a nota média dos concluintes foi menor na instituição (30,8) que no Brasil (33,2). A nota média dos alunos ingressantes foi 23,9 na instituição e 22,3 no Brasil: há uma diferença de 1,6 pontos entre os dois.

O gráfico a seguir ilustra a distribuição das notas dos alunos e mostra em que intervalos de notas houve uma maior concentração de ingressantes e concluintes. O intervalo utilizado foi de 10 em 10 unidades: de 1,0 a 10,0 = primeiro intervalo; de 10,1 a 20,0 = segundo intervalo e assim por diante.



Percentual de notas obtidas pelos alunos na parte de formação geral da prova de FARMÁCIA



Percentual de notas obtidas pelos alunos na parte de componente específico da prova de FARMÁCIA

3 – Percentual de alunos por quartil segundo as notas obtidas

O quadro subsequente apresenta, inicialmente, o percentual de alunos da instituição em cada quartil delimitado pelos percentis 25, 50 e 75 da distribuição das notas dos ingressantes e dos concluintes. O percentil de ordem 25 (P25) representa o valor que separa as 25% menores notas das demais. O percentil 50 (P50), também chamado de mediana, é o valor que separa as 50% das menores notas das demais e, de forma semelhante, o percentil 75 (P75) é o valor que separa as 75% menores notas das demais, sempre em cada nível de agregação. Há, também, a indicação dos percentuais de alunos em cada nível de agregação (região, categoria administrativa e organização acadêmica). As informações referem-se à prova como um todo, considerando-se tanto a parte de formação geral quanto de componente específico e a totalidade de questões utilizadas, sejam objetivas ou discursivas.

Agrupamento	Ingressantes				Concluintes				
	Até P25	P25 a P50	P50 a P75	P75 a P100	Até P25	P25 a P50	P50 a P75	P75 a P100	
Instituição	11,8	11,8	26,5	50,0	22,2	23,8	25,4	28,6	
Brasil	25,2	25,5	25,3	24,0	27,0	25,8	25,3	21,8	
Região	Norte	29,7	30,2	24,3	15,8	41,6	29,0	22,5	6,9
	Nordeste	16,0	18,5	28,2	37,4	23,1	26,0	24,5	26,4
	Sudeste	25,3	26,2	25,3	23,2	26,0	25,0	25,5	23,5
	Sul	26,6	25,3	25,2	22,9	25,6	27,2	25,6	21,5
	Centro-Oeste	27,2	26,1	23,5	23,1	35,7	24,3	25,7	14,3
Categoria administrativa	Federal	8,3	8,5	20,3	62,8	13,1	15,9	24,4	46,6
	Estadual	8,7	11,3	25,9	54,1	10,3	15,8	30,4	43,6
	Municipal	24,6	27,1	30,9	17,4	41,4	32,1	17,9	8,6
	Privada	28,6	28,8	25,8	16,7	32,1	29,4	25,4	13,1
Organização acadêmica	Universidade	23,4	24,1	25,1	27,4	24,9	25,1	25,7	24,3
	Centro Universitário	27,8	26,8	27,0	18,4	33,8	27,0	25,0	14,2
	Faculd. Integradas	31,5	24,4	20,1	24,0	25,9	28,8	26,8	18,5
	Fac., Esc. e Inst. Superiores	27,8	30,2	25,1	17,0	35,0	29,8	20,8	14,4
	Centros de Educ. Tecnológica	-	-	-	-	-	-	-	-

4 – Impressão dos alunos sobre a prova

No dia da aplicação da prova foi solicitado aos alunos que respondessem a um questionário intitulado “Impressões sobre a prova”. Os resultados desse questionário fornecem dados que podem enriquecer a análise da prova pelos coordenadores de curso. Nos quadros a seguir, encontram-se os percentuais de respostas emitidas pelos alunos da instituição, da região geográfica, da categoria administrativa, da organização acadêmica a que pertencem e, por fim, os percentuais do Brasil. Essas informações são apresentadas separadamente para ingressantes e concluintes.

Percentual de respostas dos ingressantes às questões relativas à impressão sobre a prova

Questão	Item	Inst.	Região	Cat. Adm.	Org. Acad.	Brasil
Qual o grau de dificuldade desta prova na parte geral?	Muito Fácil	3,2	1,5	2,5	1,4	1,2
	Fácil	22,6	5,2	12,7	6,9	5,6
	Médio	51,6	42,1	55,9	46,1	45,0
	Difícil	19,4	39,3	24,5	35,1	36,6
	Muito difícil	3,2	11,9	4,4	10,6	11,5
Qual é o grau de dificuldade da prova na parte específica?	Muito Fácil	-	1,1	1,2	0,8	0,7
	Fácil	-	1,1	0,9	1,1	1,4
	Médio	25,8	28,1	30,2	28,3	28,3
	Difícil	58,1	49,8	46,0	48,8	48,8
	Muito difícil	16,1	19,9	21,7	21,0	20,8
Quanto à extensão, em relação ao tempo destinado à resolução,	Muito longa	6,5	8,4	7,9	9,0	8,0
	Longa	22,6	19,1	21,9	18,4	18,5
	Adequada	67,7	68,8	62,8	67,9	68,3
	Curta	3,2	3,0	5,8	3,8	4,1
	Muito curta	-	0,8	1,6	0,9	1,0
Os enunciados das questões da prova na parte geral apresentam-se claros e objetivos?	Todos se apresentam	9,7	16,8	16,0	16,2	16,5
	A maioria se apresenta	80,6	58,6	63,4	57,3	56,2
	Apenas cerca da metade se apresenta	6,5	14,5	12,9	14,9	15,7
	Poucos se apresentam	3,2	8,8	6,5	10,2	10,3
	Nenhum se apresenta	-	1,3	1,2	1,4	1,3
Os enunciados das questões da prova na parte específica apresentam-se claros e objetivos?	Todos se apresentam	6,5	20,1	21,6	20,0	19,7
	A maioria se apresenta	77,4	59,6	60,9	55,9	54,8
	Apenas cerca da metade se apresenta	12,9	11,1	10,9	13,8	14,3
	Poucos se apresentam	-	7,6	4,8	8,9	9,5
	Nenhum se apresenta	3,2	1,6	1,7	1,4	1,6
Como você considera as informações/instruções fornecidas para a resolução das questões?	Todas excessivas	-	4,0	2,0	4,1	4,3
	Todas suficientes	25,8	38,2	40,3	37,4	37,2
	A maioria suficiente	54,8	43,2	45,8	42,5	41,0
	Somente algumas suficientes	12,9	13,0	10,4	14,2	15,7
	Todas insuficientes	6,5	1,8	1,6	1,7	1,8
Qual a maior dificuldade com a qual você se deparou ao responder à prova?	Desconhecimento do conteúdo	83,3	66,2	72,0	67,0	64,9
	Forma diferente de abordagem do conteúdo	3,3	16,5	8,8	16,5	18,9
	Espaço insuficiente para responder às questões	-	1,6	1,7	1,7	1,6
	Falta de motivação para fazer a prova	10,0	13,3	15,8	12,4	12,2
	Não tive qualquer tipo de dificuldade para responder à prova	3,3	2,4	1,8	2,4	2,4
Que observações você faria sobre as questões objetivas da prova que influenciaram o seu desempenho?	Não estudei ainda a maioria desses conteúdos	86,7	84,5	86,8	86,2	84,4
	Estudei alguns desses conteúdos, mas não os aprendi	10,0	6,1	2,8	5,0	6,2
	Estudei a maioria desses conteúdos, mas não os aprendi	-	2,7	2,2	1,9	2,1
	Estudei e aprendi muito desses conteúdos	3,3	5,5	7,5	6,2	6,7
A que horas você concluiu a prova?	Estudei e aprendi todos esses conteúdos	-	1,2	0,8	0,7	0,6
	Antes das 14 horas	3,3	5,2	7,0	5,4	5,8
	Entre 14h e 14h 30 min	16,7	19,8	13,0	19,0	17,4
	Entre 14h 30 min e 15h 30 min	46,7	49,9	32,4	43,9	43,4
	Entre 15h 30 min e 16h 30 min	33,3	21,2	30,2	23,9	25,5
Entre 15h 30 min e 16h	-	3,9	17,4	7,9	7,9	

Percentual de respostas dos concluintes às questões relativas à impressão sobre a prova

Questão	Item	Inst.	Região	Cat. Adm.	Org. Acad.	Brasil
Qual o grau de dificuldade desta prova na parte geral?	Muito Fácil	-	0,6	1,5	1,1	1,0
	Fácil	15,1	6,1	9,3	5,9	5,6
	Médio	54,7	51,2	60,9	56,1	54,9
	Difícil	24,5	35,2	24,4	31,1	32,7
	Muito difícil	5,7	6,9	3,9	5,8	5,9
Qual é o grau de dificuldade da prova na parte específica?	Muito Fácil	-	0,5	1,0	0,7	0,7
	Fácil	3,8	1,6	3,4	2,2	2,2
	Médio	50,9	42,4	54,5	47,5	47,2
	Difícil	35,8	46,3	35,8	42,2	42,2
	Muito difícil	9,4	9,2	5,3	7,4	7,7
Quanto à extensão, em relação ao tempo destinado à resolução,	Muito longa	17,0	11,6	12,7	11,6	11,4
	Longa	17,0	24,9	24,8	23,6	23,6
	Adequada	60,4	59,9	54,7	58,8	59,0
	Curta	1,9	2,9	6,3	5,0	5,1
	Muito curta	3,8	0,7	1,6	0,9	0,9
Os enunciados das questões da prova na parte geral apresentam-se claros e objetivos?	Todos se apresentam	11,3	12,6	13,4	12,4	12,2
	A maioria se apresenta	56,6	58,0	59,4	58,8	59,8
	Apenas cerca da metade se apresenta	15,1	17,3	15,1	16,4	16,3
	Poucos se apresentam	15,1	10,9	10,1	11,0	10,2
	Nenhum se apresenta	1,9	1,2	1,9	1,4	1,5
Os enunciados das questões da prova na parte específica apresentam-se claros e objetivos?	Todos se apresentam	11,3	15,9	16,9	16,9	17,2
	A maioria se apresenta	66,0	63,5	64,7	62,1	62,1
	Apenas cerca da metade se apresenta	15,1	14,3	11,9	13,7	13,7
	Poucos se apresentam	5,7	5,8	5,1	6,3	6,0
	Nenhum se apresenta	1,9	0,6	1,5	1,0	1,0
Como você considera as informações/instruções fornecidas para a resolução das questões?	Todas excessivas	1,9	3,1	3,8	3,3	3,2
	Todas suficientes	41,5	38,1	37,9	37,6	37,8
	A maioria suficiente	41,5	46,1	48,2	47,1	46,2
	Somente algumas suficientes	13,2	11,3	9,1	10,8	11,4
	Todas insuficientes	1,9	1,3	1,1	1,2	1,3
Qual a maior dificuldade com a qual você se deparou ao responder à prova?	Desconhecimento do conteúdo	7,5	14,7	15,3	14,4	13,5
	Forma diferente de abordagem do conteúdo	18,9	46,6	33,1	44,3	46,5
	Espaço insuficiente para responder às questões	3,8	2,5	2,8	2,8	2,8
	Falta de motivação para fazer a prova	67,9	28,4	42,2	31,1	29,8
	Não tive qualquer tipo de dificuldade para responder à prova	1,9	7,8	6,5	7,4	7,5
Que observações você faria sobre as questões objetivas da prova que influenciaram o seu desempenho?	Não estudei ainda a maioria desses conteúdos	-	3,0	4,3	3,8	3,7
	Estudei alguns desses conteúdos, mas não os aprendi	7,7	11,0	10,5	12,4	12,0
	Estudei a maioria desses conteúdos, mas não os aprendi	40,4	23,1	20,1	20,8	20,0
	Estudei e aprendi muito desses conteúdos	40,4	55,6	59,5	57,5	58,7
	Estudei e aprendi todos esses conteúdos	11,5	7,2	5,6	5,4	5,6
A que horas você concluiu a prova?	Antes das 14 horas	2,0	1,7	5,0	3,1	3,0
	Entre 14h e 14h 30 min	20,0	6,6	8,2	8,5	8,4
	Entre 14h 30 min e 15h 30 min	36,0	35,5	25,7	31,4	29,7
	Entre 15h 30 min e 16h 30 min	30,0	40,6	33,1	36,8	37,1
	Entre 15h 30 min e 16h	12,0	15,6	28,0	20,3	21,9

5 – Resultados do Questionário Socioeconômico

O processo avaliativo do ENADE contempla, além das provas de desempenho em formação geral e componente específico, o Questionário Socioeconômico, que foi previamente enviado aos alunos e deveria ser devolvido no momento da realização das provas. Esse questionário é de fundamental importância, já que permite o conhecimento e a análise do perfil socioeconômico e cultural dos estudantes ingressantes e concluintes, além da percepção sobre o ambiente de ensino-aprendizagem e sobre a organização do curso, do currículo e da atividade docente. O questionário fornece maior conhecimento acerca dos fatores que podem estar relacionados ao desempenho dos alunos. Dessa forma, tal questionário configura-se em um conjunto significativo de informações que podem contribuir para a melhoria da educação superior tanto em relação à formulação de políticas públicas, quanto à atuação dos gestores de ensino e dos docentes.

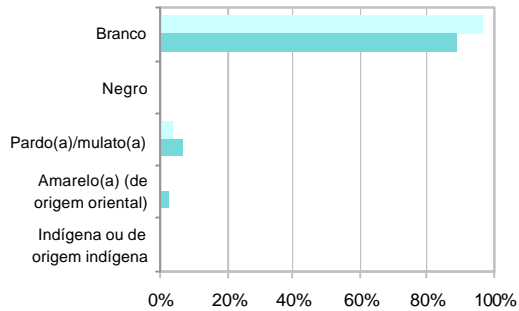
No quadro seguinte são indicados, para cada alternativa de resposta de algumas questões do Questionário Socioeconômico, a nota média obtida e o respectivo número de alunos que optou por tal alternativa.

Nota média dos estudantes segundo questões do **Questionário-Pesquisa**

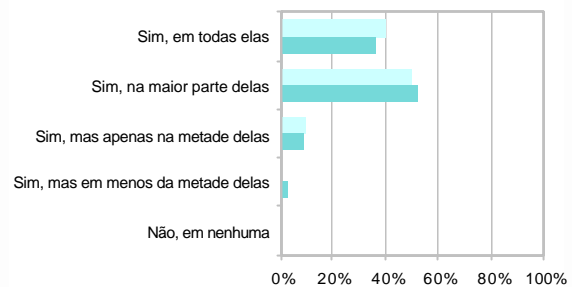
Questão	Item	Ingressantes		Concluintes	
		Nota média	Frequência	Nota Média	Frequência
Faixa de renda mensal das pessoas com quem mora	Até 3 salários mínimos	29,7	9	31,4	7
	De 3 a 10 salários mínimos	32,2	9	34,5	17
	De 10 a 20 salários mínimos	26,4	9	29,5	12
	De 20 a 30 salários mínimos	32,3	2	31,5	3
	Mais de 30 salários mínimos	34,5	1	50,5	4
Trabalha ou já trabalhou e qual a carga horária	Não trabalho/ nunca exerci atividade remunerada	32,1	16	35,1	21
	Trabalho/trabalhei eventualmente	22,0	4	44,4	1
	Trabalho/trabalhei até 20 horas semanais	32,6	7	37,7	5
	Trabalho/trabalhei mais de 20 horas semanais menos de 40 horas semanais	16,7	2	29,6	10
	Trabalho/trabalhei em tempo integral – 40 horas semanais ou mais	31,6	1	34,8	7
Escolaridade do pai	Nenhuma escolaridade	-	0	-	0
	Ensino fundamental: de 1ª a 4ª séries	33,8	3	40,4	7
	Ensino fundamental: de 5ª a 8ª séries	13,2	2	38,7	2
	Ensino médio	36,3	8	33,2	15
	Ensino superior	28,0	17	32,5	20
Escolaridade da mãe	Nenhuma escolaridade	-	0	36,3	1
	Ensino fundamental: de 1ª a 4ª séries	37,2	3	28,4	3
	Ensino fundamental: de 5ª a 8ª séries	35,6	4	36,6	7
	Ensino médio	23,5	9	35,0	15
	Ensino superior	30,6	14	33,7	18
Tipo de escola que cursou o ensino médio	Todo em escola pública	26,5	7	37,7	10
	Todo em escola privada (particular)	30,9	19	34,0	31
	A maior parte em escola pública	27,5	2	20,6	1
	A maior parte em escola privada (particular)	33,5	2	28,5	2
	Metade em escola pública e metade em escola privada (particular)	-	0	-	0
Frequência que utiliza a biblioteca na instituição	A instituição não tem biblioteca	-	0	-	0
	Nunca a utilizo	33,7	2	-	0
	Utilizo raramente	15,0	2	36,9	7
	Utilizo com razoável frequência	31,9	12	33,4	23
Horas de estudo semanais extraclasse	Utilizo muito frequentemente	29,5	14	34,6	14
	Nenhuma, apenas assisto às aulas	35,4	1	32,2	6
	Uma a duas	30,0	1	29,2	6
	Três a cinco	26,8	14	32,7	10
	Seis a oito	30,4	9	36,0	6
Atividade acadêmica desenvolvida, predominantemente, durante o curso, além daquelas obrigatórias	Mais de oito	35,9	5	37,3	16
	Atividades de iniciação científica ou tecnológica	17,6	2	32,8	14
	Atividades de monitoramento	36,0	2	32,6	9
	Atividades em projetos de pesquisa conduzidos por professores da minha instituição	25,0	6	30,9	8
	Atividades de extensão promovidas pela instituição	35,1	6	33,4	5
Nenhuma atividade	30,4	14	42,7	8	

A seguir, serão apresentados gráficos com o percentual de respostas dos ingressantes e dos concluintes a algumas questões do Questionário Socioeconômico. Esses gráficos abordam temas relacionados às condições dos recursos físicos e pedagógicos da instituição e à qualidade do ensino oferecido.

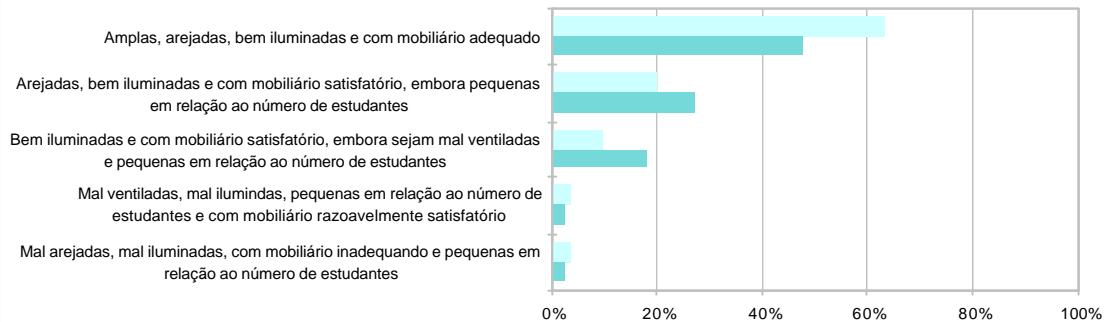
Declaração de cor/raça



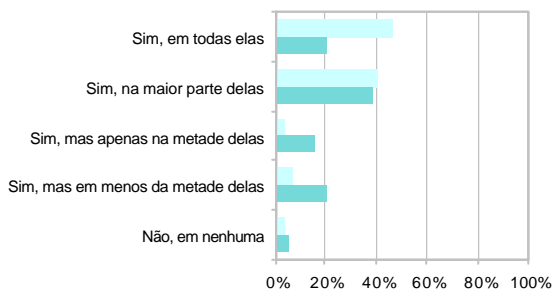
Adequação do espaço pedagógico das aulas práticas ao número de estudantes



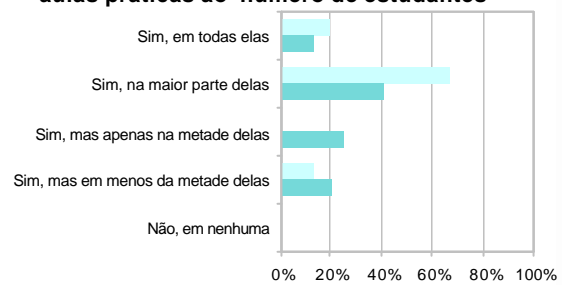
Condições das instalações físicas



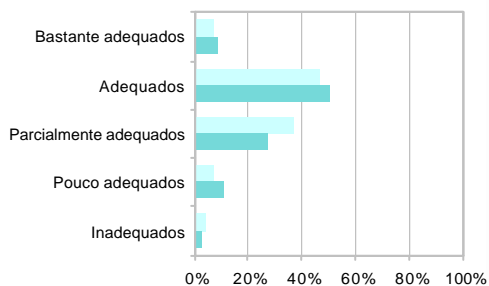
Adequação do material de consumo das aulas práticas ao número de estudantes



Adequação dos equipamentos disponíveis nas aulas práticas ao número de estudantes

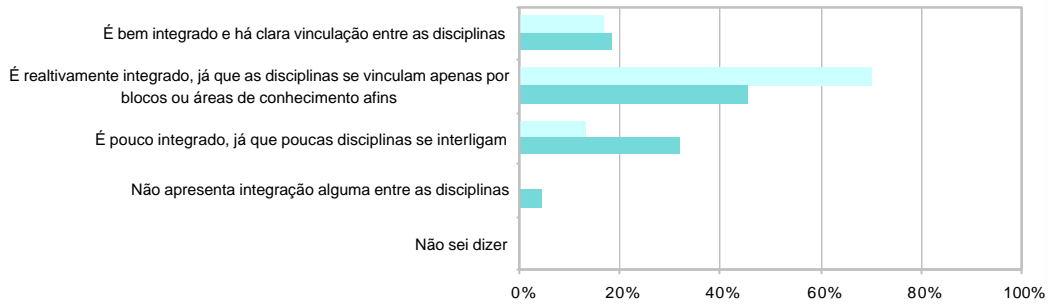


Adequação dos procedimentos de ensino adotados com os objetivos do curso

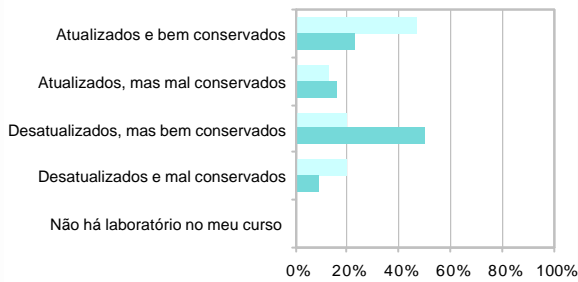


■ Ingressantes
■ Concluintes

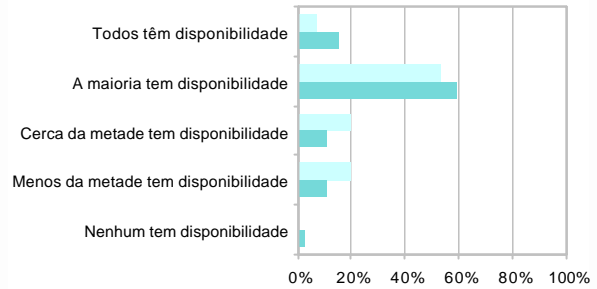
Avaliação do currículo do curso



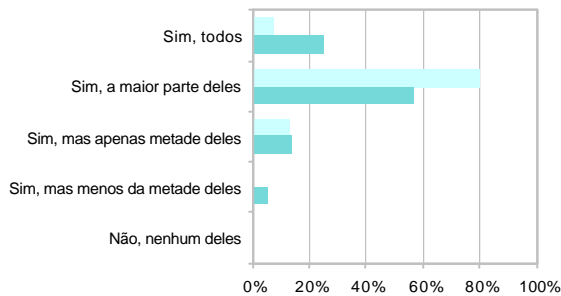
Atualização dos equipamentos de laboratório utilizados no curso



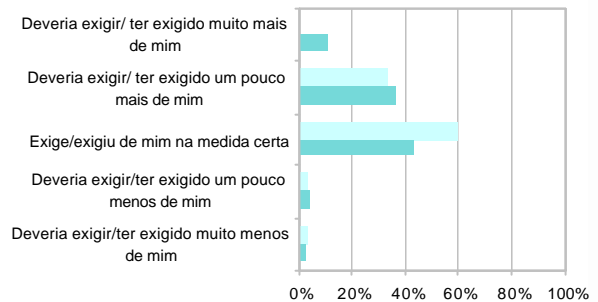
Disponibilidade dos professores do curso, na intuição, para orientação extraclasse



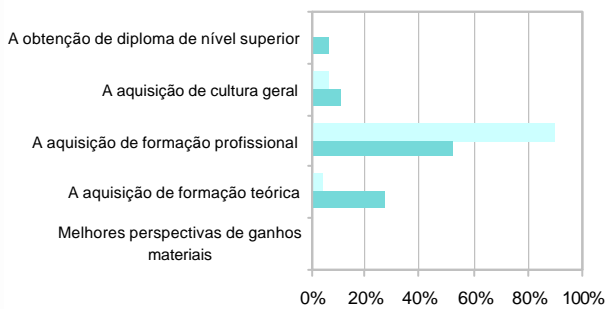
Domínio dos professores para ministrar as disciplinas



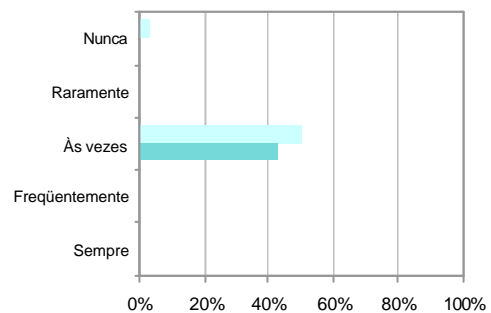
Avaliação do nível de exigência do curso



Principal contribuição do curso



Freqüência no uso do microcomputador



■ Ingressantes
■ Concluintes

ANEXO

Percentual de respostas dos ingressantes em cada alternativa das questões objetivas em formação geral

Questão	Percentual de Acerto					Gabarito	Resposta da Instituição					
	Inst.	Região	Cat. Adm.	Org. Acad.	Brasil		A	B	C	D	E	SI
1	85,3	73,3	84,9	74,9	74,1	E	2,9	0,0	0,0	5,9	85,3	5,9
2	47,1	32,5	41,5	32,0	30,2	A	47,1	0,0	5,9	35,3	5,9	5,9
3	67,6	51,3	63,7	50,9	49,6	D	0,0	0,0	26,5	67,6	0,0	5,9
4	47,1	38,3	47,5	38,5	37,2	C	8,8	2,9	47,1	8,8	26,5	5,9
5	58,8	45,6	67,4	46,9	44,9	E	23,5	8,8	0,0	2,9	58,8	5,9
6	41,2	21,9	30,6	21,9	20,4	C	5,9	5,9	41,2	23,5	17,6	5,9
7	64,7	56,1	59,8	53,3	52,8	B	8,8	64,7	8,8	5,9	5,9	5,9
8	29,4	21,6	33,0	23,0	22,5	A	29,4	58,8	2,9	2,9	0,0	5,9

Média e desvio-padrão dos ingressantes das questões discursivas em formação geral

Questão	Instituição		Região		Categoria Administrativa		Organização Acadêmica		Brasil	
	Média	Desvio-padrão	Média	Desvio-padrão	Média	Desvio-padrão	Média	Desvio-padrão	Média	Desvio-padrão
1	28,2	28,6	13,5	22,8	31,1	31,1	15,9	24,7	14,6	23,6
2	43,2	30,9	33,3	30,3	48,7	30,8	38,7	30,3	38,0	29,7

Percentual de respostas dos ingressantes em cada alternativa das questões objetivas em componente específico

Questão	Percentual de Acerto					Gabarito	Resposta da Instituição					
	Inst.	Região	Cat. Adm.	Org. Acad.	Brasil		A	B	C	D	E	SI
9	44,1	20,0	40,4	19,7	17,7	E	5,9	0,0	26,5	17,6	44,1	5,9
10	41,2	33,3	43,1	33,4	32,3	C	11,8	26,5	41,2	11,8	2,9	5,9
11	50,0	43,1	63,7	42,9	42,2	C	23,5	5,9	50,0	0,0	11,8	8,8
12	20,6	19,8	20,7	19,4	19,2	B	8,8	20,6	5,9	38,2	17,6	8,8
13	-	-	-	-	-	-	-	-	-	-	-	-
14	64,7	64,3	70,8	63,5	63,0	B	0,0	64,7	5,9	14,7	8,8	5,9
15	55,9	33,3	55,9	36,8	34,7	D	11,8	8,8	5,9	55,9	11,8	5,9
16	85,3	76,3	78,2	73,8	75,1	E	2,9	2,9	0,0	2,9	85,3	5,9
17	14,7	22,8	18,9	24,8	25,0	B	0,0	14,7	61,8	11,8	5,9	5,9
18	38,2	43,5	58,5	47,8	47,8	B	8,8	38,2	29,4	11,8	5,9	5,9
19	61,8	43,2	50,6	42,7	42,8	C	20,6	0,0	61,8	11,8	0,0	5,9
20	29,4	35,5	43,4	40,4	40,2	E	11,8	44,1	2,9	5,9	29,4	5,9
21	17,6	13,3	17,3	12,9	12,3	A	17,6	5,9	32,4	14,7	20,6	8,8
22	26,5	30,0	36,2	31,6	31,9	D	50,0	17,6	0,0	26,5	0,0	5,9
23	44,1	38,3	45,4	36,7	35,7	A	44,1	14,7	8,8	11,8	14,7	5,9
24	47,1	23,6	41,8	24,0	22,5	D	23,5	8,8	0,0	47,1	14,7	5,9
25	50,0	34,5	61,4	37,0	35,8	E	14,7	11,8	2,9	11,8	50,0	8,8
26	41,2	29,8	37,0	28,2	27,3	D	23,5	8,8	8,8	41,2	11,8	5,9
27	26,5	29,0	27,5	26,7	27,2	C	8,8	26,5	26,5	29,4	0,0	8,8
28	17,6	19,7	18,0	18,4	18,2	A	17,6	20,6	29,4	14,7	8,8	8,8
29	11,8	20,5	23,1	23,5	23,2	B	14,7	11,8	5,9	8,8	50,0	8,8
30	20,6	20,5	24,5	19,7	18,7	C	32,4	20,6	20,6	14,7	5,9	5,9
31	14,7	17,8	19,0	18,1	17,7	A	14,7	11,8	32,4	26,5	5,9	8,8
32	14,7	15,6	31,0	19,8	19,0	D	14,7	20,6	20,6	14,7	20,6	8,8
33	14,7	14,7	16,7	13,6	12,6	E	8,8	23,5	11,8	32,4	14,7	8,8
34	-	-	-	-	-	-	-	-	-	-	-	-

Média e desvio-padrão dos ingressantes das questões discursivas em componente específico

Questão	Instituição		Região		Categoria Administrativa		Organização Acadêmica		Brasil	
	Média	Desvio-padrão	Média	Desvio-padrão	Média	Desvio-padrão	Média	Desvio-padrão	Média	Desvio-padrão
3	12,9	17,1	24,1	23,1	26,2	24,6	25,0	23,3	25,6	23,2
4	0,9	2,8	1,3	5,3	7,9	14,9	2,3	8,1	1,9	7,2
5	5,3	15,6	2,1	9,1	7,1	17,0	2,2	9,6	1,8	8,7
6	6,2	10,4	7,1	13,0	13,2	17,3	8,4	14,3	8,6	14,4
7	0,0	0,0	0,0	0,0	0,0	0,0	0,0	0,0	0,0	0,0
8	0,0	0,0	0,0	0,0	0,0	0,0	0,0	0,0	0,0	0,0

Percentual de respostas dos concluintes em cada alternativa das questões objetivas em formação geral

Questão	Percentual de Acerto					Gabarito	Resposta da Instituição					
	Inst.	Região	Cat. Adm.	Org. Acad.	Brasil		A	B	C	D	E	SI
1	82,5	77,8	84,5	78,3	78,7	E	3,2	0,0	0,0	6,3	82,5	7,9
2	54,0	38,8	47,7	39,5	38,0	A	54,0	1,6	15,9	19,0	3,2	6,3
3	65,1	57,6	64,1	57,2	56,6	D	0,0	6,3	20,6	65,1	1,6	6,3
4	54,0	47,0	50,9	43,4	42,0	C	6,3	17,5	54,0	6,3	9,5	6,3
5	63,5	60,8	71,6	61,2	59,5	E	19,0	3,2	6,3	1,6	63,5	6,3
6	31,7	23,5	31,5	24,2	23,6	C	6,3	4,8	31,7	31,7	19,0	6,3
7	63,5	56,4	58,3	55,1	54,3	B	1,6	63,5	15,9	11,1	1,6	6,3
8	28,6	28,0	38,0	29,6	28,2	A	28,6	63,5	1,6	0,0	0,0	6,3

Média e desvio-padrão das questões discursivas em formação geral dos concluintes

Questão	Instituição		Região		Categoria Administrativa		Organização Acadêmica		Brasil	
	Média	Desvio-padrão	Média	Desvio-padrão	Média	Desvio-padrão	Média	Desvio-padrão	Média	Desvio-padrão
1	25,9	30,1	21,6	26,6	33,9	31,4	23,9	28,2	22,7	27,7
2	40,1	35,5	45,9	30,2	48,6	30,6	47,1	29,3	46,7	28,8

Percentual de respostas dos concluintes em cada alternativa das questões objetivas em componente específico

Questão	Percentual de Acerto					Gabarito	Resposta da Instituição					
	Inst.	Região	Cat. Adm.	Org. Acad.	Brasil		A	B	C	D	E	SI
9	39,7	30,1	54,8	34,6	32,3	E	3,2	15,9	23,8	7,9	39,7	9,5
10	49,2	41,4	51,9	43,9	42,6	C	1,6	27,0	49,2	9,5	3,2	9,5
11	57,1	46,3	54,8	45,2	43,3	C	12,7	9,5	57,1	6,3	4,8	9,5
12	17,5	23,0	32,5	26,4	25,1	B	39,7	17,5	9,5	9,5	14,3	9,5
13	-	-	-	-	-	-	-	-	-	-	-	-
14	81,0	76,1	77,6	74,0	73,4	B	3,2	81,0	0,0	1,6	4,8	9,5
15	49,2	49,0	56,5	48,7	47,2	D	11,1	0,0	4,8	49,2	25,4	9,5
16	84,1	87,1	87,9	86,7	86,5	E	1,6	3,2	0,0	1,6	84,1	9,5
17	22,2	29,4	33,2	35,3	34,1	B	0,0	22,2	47,6	19,0	1,6	9,5
18	71,4	74,7	79,8	76,2	75,4	B	6,3	71,4	7,9	4,8	0,0	9,5
19	69,8	64,9	74,3	67,8	66,5	C	15,9	1,6	69,8	1,6	0,0	11,1
20	74,6	60,0	64,1	61,5	60,0	E	4,8	6,3	3,2	0,0	74,6	11,1
21	25,4	36,4	45,7	38,9	37,0	A	25,4	6,3	17,5	19,0	22,2	9,5
22	31,7	38,0	43,3	39,5	39,9	D	38,1	17,5	0,0	31,7	0,0	12,7
23	47,6	43,7	43,6	42,9	43,3	A	47,6	14,3	3,2	12,7	11,1	11,1
24	23,8	23,7	30,6	24,6	23,7	D	34,9	9,5	0,0	23,8	22,2	9,5
25	66,7	63,5	76,8	65,1	63,8	E	11,1	3,2	4,8	4,8	66,7	9,5
26	33,3	37,4	43,8	39,5	39,0	D	25,4	11,1	14,3	33,3	6,3	9,5
27	30,2	30,6	42,5	34,4	33,6	C	14,3	17,5	30,2	25,4	1,6	11,1
28	20,6	27,1	27,8	28,2	27,7	A	20,6	12,7	15,9	14,3	25,4	11,1
29	15,9	25,8	25,6	26,9	27,4	B	11,1	15,9	1,6	4,8	55,6	11,1
30	65,1	44,3	49,5	44,1	42,8	C	11,1	1,6	65,1	6,3	6,3	9,5
31	19,0	27,2	29,0	28,1	28,2	A	19,0	11,1	33,3	17,5	9,5	9,5
32	27,0	29,5	46,6	33,7	31,5	D	19,0	11,1	25,4	27,0	7,9	9,5
33	15,9	13,8	22,7	16,5	16,0	E	12,7	20,6	14,3	27,0	15,9	9,5
34	-	-	-	-	-	-	-	-	-	-	-	-

Média e desvio-padrão dos concluintes das questões discursivas em componente específico

Questão	Instituição		Região		Categoria Administrativa		Organização Acadêmica		Brasil	
	Média	Desvio-padrão	Média	Desvio-padrão	Média	Desvio-padrão	Média	Desvio-padrão	Média	Desvio-padrão
3	22,5	23,8	34,7	23,5	34,2	25,7	34,5	23,8	34,8	24,0
4	2,9	5,8	5,7	11,7	14,7	20,1	8,0	15,2	7,8	14,7
5	7,9	18,7	5,4	15,0	13,2	22,7	6,7	16,9	6,2	16,4
6	14,8	15,9	21,3	19,1	24,7	21,3	22,7	20,2	22,7	20,1
7	0,0	0,0	0,0	0,0	0,0	0,0	0,0	0,0	0,0	0,0
8	0,0	0,0	0,0	0,0	0,0	0,0	0,0	0,0	0,0	0,0

Resultado do Questionário-Pesquisa para os alunos ingressantes da Instituição

Questão	A	B	C	D	E	SI	Questão	A	B	C	D	E	SI
1	100,0	-	-	-	-	-	53	70,0	20,0	-	3,3	6,7	-
2	6,7	46,7	33,3	10,0	3,3	-	54	-	63,3	16,7	16,7	3,3	-
3	100,0	-	-	-	-	-	55	70,0	26,7	-	3,3	-	-
4	96,7	-	3,3	-	-	-	56	43,3	56,7	-	-	-	-
5	36,7	-	50,0	-	13,3	-	57	6,7	20,0	53,3	16,7	3,3	-
6	30,0	30,0	30,0	6,7	3,3	-	58	10,0	36,7	46,7	-	6,7	-
7	63,3	13,3	20,0	-	3,3	-	59	6,7	26,7	43,3	13,3	10,0	-
8	60,0	40,0	-	-	-	-	60	6,7	53,3	30,0	3,3	6,7	-
9	53,3	13,3	23,3	6,7	3,3	-	61	13,3	50,0	23,3	6,7	6,7	-
10	-	13,3	-	10,0	76,7	-	62	6,7	46,7	30,0	6,7	10,0	-
11	-	10,0	6,7	26,7	56,7	-	63	13,3	16,7	50,0	13,3	6,7	-
12	-	10,0	13,3	30,0	46,7	-	64	6,7	43,3	30,0	10,0	10,0	-
13	23,3	63,3	6,7	6,7	-	-	65	6,7	36,7	26,7	23,3	6,7	-
14	96,7	3,3	-	-	-	-	66	3,3	33,3	26,7	26,7	10,0	-
15	10,0	46,7	6,7	23,3	13,3	-	67	13,3	6,7	60,0	6,7	13,3	-
16	-	30,0	13,3	40,0	16,7	-	68	13,3	3,3	43,3	10,0	30,0	-
17	16,7	43,3	36,7	3,3	-	-	69	16,7	70,0	13,3	-	-	-
18	30,0	13,3	16,7	16,7	6,7	16,7	70	23,3	56,7	10,0	10,0	-	-
19	13,3	20,0	16,7	46,7	3,3	-	71	50,0	46,7	3,3	-	-	-
20	60,0	3,3	16,7	6,7	10,0	3,3	72	26,7	46,7	16,7	6,7	3,3	-
21	6,7	3,3	50,0	-	40,0	-	73	50,0	43,3	3,3	-	-	3,3
22	-	6,7	6,7	40,0	46,7	-	74	-	30,0	10,0	50,0	10,0	-
23	66,7	3,3	-	26,7	-	3,3	75	6,7	46,7	36,7	6,7	3,3	-
24	3,3	3,3	46,7	30,0	16,7	-	76	36,7	10,0	50,0	3,3	-	-
25	6,7	6,7	20,0	20,0	46,7	-	77	30,0	23,3	33,3	13,3	-	-
26	3,3	3,3	16,7	3,3	73,3	-	78	33,3	13,3	40,0	13,3	-	-
27	63,3	3,3	26,7	3,3	3,3	-	79	86,7	10,0	-	-	3,3	-
28	70,0	-	16,7	3,3	10,0	-	80	6,7	53,3	20,0	20,0	-	-
29	46,7	-	33,3	13,3	6,7	-	81	6,7	80,0	13,3	-	-	-
30	3,3	-	50,0	-	-	46,7	82	40,0	16,7	-	-	43,3	-
31	96,7	-	-	-	-	3,3	83	50,0	13,3	-	-	36,7	-
32	66,7	30,0	-	-	-	3,3	84	70,0	10,0	6,7	-	13,3	-
33	33,3	63,3	-	-	-	3,3	85	26,7	6,7	3,3	-	63,3	-
34	83,3	13,3	-	-	-	3,3	86	30,0	10,0	3,3	-	56,7	-
35	50,0	46,7	-	-	-	3,3	87	30,0	30,0	3,3	-	36,7	-
36	86,7	10,0	-	-	-	3,3	88	23,3	3,3	3,3	3,3	63,3	3,3
37	96,7	-	-	-	-	3,3	89	30,0	3,3	3,3	-	63,3	-
38	53,3	43,3	-	-	-	3,3	90	33,3	10,0	-	6,7	46,7	3,3
39	96,7	-	-	-	-	3,3	91	30,0	23,3	36,7	6,7	3,3	-
40	43,3	53,3	-	-	-	3,3	92	-	33,3	60,0	3,3	3,3	-
41	16,7	80,0	-	-	-	3,3	93	-	6,7	90,0	3,3	-	-
42	16,7	63,3	13,3	3,3	-	3,3	94	36,7	40,0	16,7	3,3	3,3	-
43	56,7	36,7	6,7	-	-	-	95	26,7	43,3	26,7	-	3,3	-
44	63,3	20,0	10,0	3,3	3,3	-	96	40,0	50,0	6,7	-	3,3	-
45	40,0	50,0	10,0	-	-	-	97	56,7	33,3	6,7	3,3	-	-
46	46,7	40,0	3,3	6,7	3,3	-	98	20,0	40,0	30,0	-	10,0	-
47	20,0	66,7	-	13,3	-	-	99	40,0	43,3	13,3	3,3	-	-
48	46,7	13,3	20,0	20,0	-	-	100	36,7	56,7	6,7	-	-	-
49	76,7	20,0	-	3,3	-	-	101	36,7	50,0	13,3	-	-	-
50	46,7	36,7	10,0	6,7	-	-	102	30,0	36,7	30,0	3,3	-	-
51	6,7	46,7	23,3	23,3	-	-	103	46,7	40,0	13,3	-	-	-
52	43,3	33,3	-	-	23,3	-							

Resultado do Questionário-Pesquisa para os alunos ingressantes do Brasil

Questão	A	B	C	D	E	SI	Questão	A	B	C	D	E	SI
1	86,3	10,9	1,5	0,2	1,1	0,1	53	73,8	18,4	3,7	1,7	2,1	0,4
2	7,5	37,0	33,8	10,1	11,5	0,1	54	9,6	59,6	13,1	6,6	10,4	0,7
3	88,2	6,4	4,3	0,8	0,2	0,1	55	54,6	39,0	4,6	1,1	0,5	0,2
4	75,6	2,6	17,9	3,0	0,9	0,2	56	42,1	44,8	10,0	2,3	0,6	0,2
5	66,7	12,3	12,6	2,2	6,2	0,1	57	19,7	30,6	36,1	6,9	6,4	0,3
6	17,8	52,3	19,3	6,4	3,1	1,0	58	22,9	37,1	31,0	3,9	4,7	0,3
7	22,1	26,5	41,4	8,6	1,2	0,3	59	21,4	30,2	21,6	11,7	14,7	0,5
8	62,7	19,6	5,9	8,3	3,5	0,1	60	24,9	34,7	19,5	8,3	12,0	0,5
9	45,8	6,0	5,9	12,2	28,0	2,0	61	23,8	33,5	20,0	9,0	13,3	0,5
10	2,1	17,5	4,5	4,8	70,5	0,5	62	14,5	29,7	22,8	14,9	17,5	0,5
11	2,3	20,5	16,5	33,1	27,0	0,7	63	22,7	27,6	20,2	13,3	15,7	0,5
12	2,0	17,4	16,6	34,9	28,9	0,2	64	19,8	31,7	20,6	9,5	17,9	0,5
13	39,6	40,6	7,9	7,5	4,2	0,2	65	18,5	30,1	22,1	13,8	15,2	0,4
14	78,3	12,5	3,0	4,5	1,3	0,3	66	14,9	23,6	22,4	20,2	18,5	0,4
15	8,6	26,8	9,5	16,2	38,9	0,1	67	23,0	14,6	32,1	9,0	20,6	0,7
16	3,0	13,8	5,2	28,4	49,5	0,2	68	22,8	12,8	30,5	9,3	24,0	0,6
17	27,0	39,1	23,4	5,0	4,6	0,9	69	59,3	30,4	4,4	0,8	4,7	0,4
18	17,8	10,9	13,4	10,8	19,2	28,0	70	43,3	38,4	7,5	6,1	4,2	0,4
19	13,9	35,8	12,5	34,0	3,5	0,3	71	54,0	33,1	4,8	2,9	0,5	4,7
20	60,3	5,6	14,6	5,3	10,3	3,8	72	29,7	50,5	12,8	4,1	2,2	0,7
21	11,1	6,1	59,0	2,6	20,7	0,5	73	28,2	41,4	16,1	7,3	6,3	0,7
22	0,3	1,1	11,3	43,7	43,4	0,2	74	10,7	34,4	12,3	19,4	22,7	0,5
23	59,2	2,1	3,3	34,1	0,5	0,6	75	19,5	51,8	24,0	3,6	0,7	0,4
24	5,5	33,1	33,6	15,1	12,1	0,6	76	44,3	32,4	16,6	1,4	4,7	0,6
25	6,6	6,2	10,1	14,8	61,8	0,5	77	55,2	7,0	29,5	5,7	2,0	0,6
26	3,3	10,4	7,6	1,5	76,7	0,5	78	52,6	7,6	29,1	8,2	1,8	0,6
27	59,4	6,2	8,6	5,4	20,1	0,3	79	86,2	8,5	2,5	0,7	1,4	0,7
28	56,3	1,7	3,3	2,0	36,2	0,4	80	16,4	41,7	18,3	18,8	4,3	0,5
29	51,7	6,2	26,9	9,1	5,6	0,7	81	43,8	47,1	5,7	2,7	0,2	0,5
30	2,6	6,3	60,8	-	-	30,3	82	48,9	9,1	4,3	7,8	29,2	0,7
31	91,2	5,6	-	-	-	3,2	83	44,0	9,0	4,2	6,6	35,3	0,9
32	67,6	29,2	-	-	-	3,2	84	54,8	11,1	5,9	5,8	21,6	0,7
33	29,5	66,2	-	-	-	4,3	85	27,4	20,3	8,0	4,2	39,5	0,6
34	82,5	14,2	-	-	-	3,3	86	25,7	21,5	7,3	4,0	40,7	0,8
35	40,4	56,2	-	-	-	3,4	87	27,5	22,7	7,7	4,2	36,8	1,0
36	77,1	19,6	-	-	-	3,2	88	33,8	10,4	4,6	2,3	41,5	7,5
37	95,4	1,5	-	-	-	3,1	89	31,8	11,2	4,4	2,6	42,3	7,7
38	49,6	46,5	-	-	-	3,8	90	35,5	11,4	5,5	2,9	37,2	7,6
39	83,4	13,2	-	-	-	3,3	91	27,6	13,1	40,4	9,1	7,6	2,1
40	21,0	75,7	-	-	-	3,3	92	7,7	20,5	60,0	9,8	1,4	0,7
41	14,9	81,7	-	-	-	3,4	93	8,1	7,6	76,8	3,5	3,4	0,6
42	15,4	67,5	13,1	1,0	-	3,1	94	46,5	35,5	12,1	2,1	3,2	0,6
43	16,6	51,8	22,5	7,9	0,9	0,4	95	41,0	41,4	12,9	1,8	2,2	0,7
44	60,2	18,9	12,1	5,7	2,6	0,5	96	49,7	37,8	9,3	1,4	1,2	0,6
45	43,3	40,0	9,1	4,8	2,4	0,4	97	50,6	36,2	9,7	1,5	1,4	0,7
46	43,4	36,4	9,1	6,2	4,6	0,3	98	34,1	40,7	16,4	4,1	3,8	0,9
47	34,3	41,1	11,5	7,4	5,5	0,3	99	38,4	36,5	17,8	3,5	3,0	0,7
48	73,0	6,6	15,5	4,2	0,2	0,5	100	47,5	38,8	10,4	1,2	1,4	0,8
49	52,2	40,1	2,4	1,1	3,6	0,5	101	49,9	35,5	10,5	1,6	1,6	0,9
50	50,1	32,6	10,5	4,3	2,0	0,4	102	34,5	37,4	19,7	4,9	2,7	0,7
51	15,2	51,0	18,9	13,4	1,2	0,3	103	38,9	42,0	13,6	2,5	2,3	0,7
52	39,9	37,4	5,1	1,2	15,9	0,5							

Resultado do Questionário-Pesquisa para os alunos concluintes da Instituição

Questão	A	B	C	D	E	SI	Questão	A	B	C	D	E	SI
1	95,5	4,5	-	-	-	-	53	54,5	40,9	4,5	-	-	-
2	2,3	27,3	52,3	6,8	11,4	-	54	-	36,4	22,7	34,1	6,8	-
3	97,7	2,3	-	-	-	-	55	50,0	45,5	2,3	-	2,3	-
4	88,6	-	6,8	2,3	-	2,3	56	34,1	52,3	6,8	6,8	-	-
5	52,3	4,5	29,5	2,3	11,4	-	57	4,5	34,1	50,0	11,4	-	-
6	15,9	38,6	27,3	6,8	9,1	2,3	58	13,6	31,8	45,5	9,1	-	-
7	36,4	31,8	25,0	4,5	-	2,3	59	13,6	22,7	31,8	20,5	11,4	-
8	47,7	40,9	6,8	4,5	-	-	60	20,5	25,0	43,2	2,3	9,1	-
9	47,7	2,3	11,4	22,7	15,9	-	61	25,0	36,4	22,7	9,1	6,8	-
10	-	9,1	13,6	11,4	65,9	-	62	11,4	20,5	38,6	22,7	6,8	-
11	-	15,9	4,5	34,1	45,5	-	63	13,6	27,3	34,1	20,5	4,5	-
12	2,3	6,8	15,9	34,1	40,9	-	64	22,7	29,5	36,4	4,5	6,8	-
13	22,7	70,5	2,3	4,5	-	-	65	13,6	18,2	38,6	20,5	9,1	-
14	95,5	4,5	-	-	-	-	66	11,4	20,5	29,5	34,1	4,5	-
15	20,5	34,1	9,1	31,8	4,5	-	67	31,8	4,5	38,6	4,5	18,2	2,3
16	-	11,4	6,8	50,0	31,8	-	68	27,3	6,8	36,4	-	29,5	-
17	25,0	27,3	40,9	6,8	-	-	69	18,2	45,5	31,8	4,5	-	-
18	27,3	11,4	22,7	4,5	9,1	25,0	70	61,4	27,3	2,3	9,1	-	-
19	6,8	22,7	9,1	54,5	6,8	-	71	77,3	22,7	-	-	-	-
20	54,5	6,8	13,6	2,3	15,9	6,8	72	43,2	27,3	27,3	2,3	-	-
21	11,4	6,8	54,5	-	25,0	2,3	73	59,1	34,1	4,5	-	-	2,3
22	-	-	15,9	52,3	31,8	-	74	9,1	47,7	11,4	18,2	13,6	-
23	52,3	2,3	2,3	43,2	-	-	75	9,1	50,0	27,3	11,4	2,3	-
24	13,6	13,6	22,7	13,6	36,4	-	76	36,4	9,1	50,0	4,5	-	-
25	31,8	20,5	18,2	11,4	18,2	-	77	45,5	4,5	43,2	6,8	-	-
26	2,3	29,5	15,9	6,8	45,5	-	78	43,2	4,5	40,9	11,4	-	-
27	54,5	9,1	4,5	29,5	2,3	-	79	97,7	2,3	-	-	-	-
28	50,0	2,3	9,1	18,2	20,5	-	80	15,9	59,1	11,4	11,4	2,3	-
29	45,5	9,1	43,2	2,3	-	-	81	25,0	56,8	13,6	4,5	-	-
30	-	-	43,2	-	-	56,8	82	65,9	6,8	6,8	4,5	13,6	2,3
31	95,5	2,3	-	-	-	2,3	83	68,2	2,3	4,5	4,5	18,2	2,3
32	88,6	9,1	-	-	-	2,3	84	88,6	-	4,5	-	4,5	2,3
33	52,3	45,5	-	-	-	2,3	85	22,7	13,6	20,5	4,5	36,4	2,3
34	88,6	9,1	-	-	-	2,3	86	20,5	15,9	18,2	2,3	40,9	2,3
35	45,5	52,3	-	-	-	2,3	87	20,5	22,7	4,5	2,3	47,7	2,3
36	81,8	15,9	-	-	-	2,3	88	29,5	9,1	4,5	-	34,1	22,7
37	97,7	-	-	-	-	2,3	89	29,5	4,5	2,3	2,3	40,9	20,5
38	84,1	13,6	-	-	-	2,3	90	29,5	4,5	6,8	-	40,9	18,2
39	95,5	2,3	-	-	-	2,3	91	20,5	25,0	38,6	9,1	4,5	2,3
40	25,0	72,7	-	-	-	2,3	92	11,4	36,4	43,2	4,5	2,3	2,3
41	13,6	84,1	-	-	-	2,3	93	6,8	11,4	52,3	27,3	-	2,3
42	13,6	61,4	22,7	-	-	2,3	94	34,1	45,5	15,9	-	2,3	2,3
43	20,5	70,5	9,1	-	-	-	95	22,7	61,4	11,4	-	2,3	2,3
44	47,7	27,3	18,2	2,3	2,3	2,3	96	36,4	54,5	6,8	-	-	2,3
45	36,4	52,3	9,1	2,3	-	-	97	34,1	52,3	11,4	-	-	2,3
46	20,5	38,6	15,9	20,5	4,5	-	98	25,0	40,9	20,5	9,1	2,3	2,3
47	13,6	40,9	25,0	20,5	-	-	99	22,7	27,3	36,4	9,1	2,3	2,3
48	22,7	15,9	50,0	9,1	-	2,3	100	45,5	45,5	6,8	-	-	2,3
49	63,6	34,1	2,3	-	-	-	101	38,6	47,7	11,4	-	-	2,3
50	9,1	36,4	22,7	31,8	-	-	102	29,5	31,8	34,1	2,3	-	2,3
51	-	25,0	36,4	38,6	-	-	103	45,5	40,9	11,4	-	-	2,3
52	27,3	40,9	11,4	2,3	18,2	-							

Resultado do Questionário-Pesquisa para os alunos concluintes do Brasil

Questão	A	B	C	D	E	SI	Questão	A	B	C	D	E	SI
1	86,1	11,4	1,2	0,1	1,1	0,0	53	67,1	25,8	4,4	1,2	1,1	0,4
2	5,3	34,4	37,8	11,6	11,0	0,0	54	7,3	61,0	15,1	10,6	5,6	0,3
3	88,3	6,9	3,5	1,1	0,2	0,1	55	46,5	44,2	7,0	1,8	0,4	0,2
4	79,4	1,4	15,4	3,1	0,7	0,1	56	31,8	48,1	15,0	4,6	0,3	0,2
5	59,6	12,4	17,6	2,2	8,0	0,2	57	13,3	33,6	43,9	7,4	1,8	0,2
6	14,8	46,9	24,6	8,3	4,6	0,9	58	17,6	39,7	36,3	5,1	1,2	0,2
7	28,1	27,7	35,7	6,9	1,4	0,2	59	20,6	31,4	28,0	14,2	5,6	0,2
8	59,1	25,0	6,6	7,0	2,2	0,1	60	26,5	37,2	24,2	7,8	3,9	0,3
9	46,5	6,1	10,8	13,8	22,1	0,8	61	23,8	37,2	24,5	9,7	4,6	0,3
10	8,5	10,7	4,0	5,4	71,1	0,2	62	14,4	30,9	29,5	18,1	6,8	0,4
11	1,6	19,4	13,9	31,1	33,7	0,2	63	20,2	30,7	26,5	15,7	6,6	0,4
12	1,3	15,3	13,6	34,6	35,0	0,1	64	19,0	35,3	27,3	11,4	6,7	0,3
13	29,1	51,3	8,5	6,9	4,1	0,1	65	15,4	30,7	30,2	17,3	6,2	0,2
14	80,6	13,0	2,9	2,1	1,2	0,2	66	12,5	24,6	30,9	23,9	7,8	0,3
15	9,4	30,3	10,0	23,8	26,5	0,1	67	27,9	13,7	38,7	5,7	13,7	0,4
16	2,5	11,0	5,3	45,3	35,8	0,1	68	28,1	10,9	35,6	6,4	18,6	0,4
17	23,1	41,2	25,5	5,2	4,6	0,4	69	41,5	45,9	9,5	1,8	1,0	0,3
18	16,7	11,6	21,6	11,6	14,7	23,7	70	36,1	42,4	8,5	9,0	3,7	0,3
19	12,8	32,6	13,6	37,5	3,4	0,2	71	46,7	37,5	6,2	5,1	0,5	4,0
20	60,4	5,7	15,8	4,5	9,8	3,7	72	27,5	51,0	14,6	5,2	1,2	0,4
21	9,8	6,5	62,3	2,1	19,0	0,3	73	36,4	47,1	9,3	3,4	3,3	0,5
22	0,5	1,1	16,2	50,0	32,0	0,2	74	11,0	38,9	12,2	21,5	16,0	0,3
23	57,6	3,0	4,8	33,6	0,3	0,6	75	12,3	50,7	30,8	5,1	0,9	0,3
24	5,8	28,8	33,9	16,8	14,2	0,5	76	47,2	28,6	16,9	2,8	4,0	0,4
25	17,5	11,8	13,5	19,3	37,4	0,5	77	46,7	6,8	36,9	8,1	1,1	0,5
26	3,5	25,2	10,9	3,5	56,5	0,4	78	41,8	6,3	35,8	13,0	2,6	0,5
27	54,3	11,1	12,1	16,4	5,7	0,4	79	89,6	7,5	1,6	0,4	0,3	0,6
28	61,1	1,6	3,4	3,3	30,4	0,2	80	14,1	46,5	18,3	17,8	2,8	0,4
29	58,6	6,1	22,0	7,6	5,1	0,5	81	26,6	58,6	9,5	4,6	0,3	0,4
30	1,3	3,9	54,3	-	-	40,5	82	54,4	9,4	7,2	11,5	16,8	0,7
31	94,3	4,1	-	-	-	1,6	83	51,2	9,3	6,2	9,5	23,0	0,7
32	76,6	21,7	-	-	-	1,7	84	62,1	9,6	7,1	7,3	13,4	0,6
33	39,9	57,3	-	-	-	2,8	85	23,3	18,8	11,9	8,8	36,5	0,7
34	83,6	14,7	-	-	-	1,7	86	22,6	22,6	11,5	7,7	35,0	0,6
35	44,3	53,8	-	-	-	1,9	87	22,1	19,0	8,7	8,3	41,2	0,7
36	78,4	19,8	-	-	-	1,8	88	32,5	10,5	6,1	3,4	37,9	9,6
37	97,5	0,8	-	-	-	1,6	89	30,7	12,6	5,6	3,2	38,6	9,2
38	70,1	27,7	-	-	-	2,2	90	31,1	10,7	5,9	3,4	38,8	10,2
39	90,6	7,6	-	-	-	1,9	91	12,8	14,3	50,2	10,5	11,2	1,0
40	27,5	70,6	-	-	-	1,9	92	11,7	33,1	47,9	5,9	0,8	0,6
41	17,3	80,8	-	-	-	1,9	93	8,4	6,0	74,5	8,4	2,2	0,6
42	16,7	69,0	12,0	0,9	-	1,5	94	49,0	35,2	11,6	2,2	1,5	0,5
43	27,5	53,1	14,7	3,9	0,5	0,3	95	37,4	45,8	12,6	2,2	1,5	0,5
44	55,8	18,1	12,9	7,5	5,4	0,4	96	45,1	42,3	10,1	1,4	0,7	0,4
45	32,6	43,4	11,4	8,5	3,9	0,2	97	45,1	41,8	10,5	1,4	0,6	0,5
46	27,7	40,8	11,7	11,2	8,2	0,3	98	35,3	40,2	18,1	4,1	1,8	0,5
47	21,3	39,3	15,4	13,4	10,4	0,2	99	30,6	38,0	23,9	5,0	2,1	0,5
48	55,5	5,9	28,8	9,2	0,2	0,3	100	43,3	44,1	10,1	1,2	0,9	0,5
49	44,8	47,9	3,5	1,9	1,7	0,3	101	40,7	41,8	13,7	2,3	1,1	0,5
50	34,0	38,3	17,2	9,3	0,9	0,2	102	28,5	38,5	24,2	6,5	1,8	0,5
51	10,4	46,7	23,8	18,4	0,5	0,2	103	34,5	44,7	16,0	3,0	1,3	0,4
52	33,8	43,6	10,1	2,4	9,9	0,3							