



**XIII Coloquio de Gestión Universitaria
en América del Sur**
“En homenaje al Dr. Roberto Ismael Vega”

Rendimientos académicos y eficacia social de la Universidad

ÁREA TEMÁTICA: ANALISIS DE POLITICAS PUBLICAS

**INDICADORES DE LOS DOCENTES INVESTIGADORES DE LA
UNIVERSIDAD NACIONAL DE TUCUMAN EN EL MARCO DEL
PROGRAMA DE INCENTIVOS**

**CPN Kreisel, Olga Liliana
CPN Rollan Pedro
CPN Fernández, Juan Manuel**

**UNIVERSIDAD NACIONAL DE TUCUMAN
2013**

INDICE

| Contenido | Página |
|---|--------|
| Resumen | 3 |
| Introducción | 4 |
| 2- Docentes Investigadores Incentivados de la UNT (DII) | 6 |
| 2- a- Participación de los DII de la UNT sobre el Total Universidades | 6 |
| 2-.b- DII de la UNT según su dedicación equivalente a la docencia | 7 |
| 2-.c - Análisis de los DII de la UNT según Unidades Académicas (UA) | 8 |
| 2- d-DII UNT según categoría equivalente de Investigación | 9 |
| 2-.e- Proyectos Acreditados del Programa de Incentivos | 10 |
| 3- Análisis de Indicadores de la UNT vs Total Universidades | 11 |
| 3- a - DII según su categoría equivalente de investigación | 12 |
| 3-. b -Proporción de los dii equivalentes sobre el total de cargos docentes equivalente a exclusiva | 12 |
| 3- c Proporción de DII exclusivos sobre el total de DII | 13 |
| 3- d– DII que cobran incentivos por área de conocimiento | 13 |
| 3- e- Proyectos de Investigación | 14 |
| 3- f - Cantidad Promedio de DII por proyecto | 14 |
| 4 – Principales Conclusiones | 15 |
| 5 - Bibliografía | 16 |

RESUMEN

En este trabajo, nuestro objetivo es indagar sobre el impacto que tuvo el Programa de Incentivos del Ministerio de Educación de Ciencia y Tecnología de la Nación, vigente desde la aplicación de la ley de Educación Superior en el año 1993.

Se analizarán las actividades de investigación en las Universidades Nacionales, a través de distintas variables relacionadas con los investigadores y con los Proyectos desarrollados por los mismos del Total de las mismas, y de la UNT en particular

Los investigadores universitarios cobran un rol relevante en el proceso de distribución del conocimiento y de transferencia al medio, con el apoyo del Programa de Incentivos que promueve la investigación integrada a la docencia en las universidades nacionales y tiene entre otras finalidades contribuir a la excelencia en la formación de sus egresados. Los datos para el estudio de las series mencionadas fueron extraídos de los Anuarios de la Secretaria de Políticas Universitarias del Ministerio de Educación de la Nación y de la Secretaría de Ciencia y Técnica de la UNT.

En 1996, a través de este programa se han asignado incentivos a unos 18.878 docentes, que investigan en Universidades Públicas Nacionales y desarrollan 6.567 proyectos de investigación; en el año 2009, 19.142 investigadores trabajaban en 7.127 proyectos, lo que implica un aumento del 1,4% de investigadores y un incremento del 8,5% en la cantidad de proyectos, entre esos años.

La cantidad de Investigadores Incentivados de la UNT, creció un 143% en el período 1994-2010; mientras que el total de Universidades Públicas aumentó un 87%.

Este informe forma parte del proyecto de Investigación Educación Superior y Desarrollo Regional. “El Plan Estratégico de la UNT. Indicadores Cuantitativos y Cualitativos de su contribución al Desarrollo Humano de la Región”, dirigido por el Lic. Daniel Yañez y Codirigido por el CPN Juan Alberto Cerisola.

Palabras clave: Investigadores – Incentivos- Proyectos -Indicadores

1 - INTRODUCCIÓN

En la República Argentina, desde hace por lo menos dos décadas se ha venido consolidado a nivel de la Universidad una agenda sostenida entre otros por diversos organismos internacionales, que sostienen que los sistemas de Educación Superior están en “tensión” entre la progresiva demanda por educación superior y una creciente restricción del financiamiento público de los mismos (Castro, 2003). Como consecuencia de esto último, el apoyo de los gobiernos nacionales a las Universidades Públicas (UP) se redujo y esto ha dado como resultado la pérdida de prestigio de las mismas ante la opinión pública.

Lo anterior y la calidad educativa, han tenido que ver con la creciente disociación entre investigación y docencia. (Rozen, F., 2004). Durante la década de los ‘90, con programas de gobiernos tipo neoliberal y profundas reformas del estado, el sistema universitario se vio afectado en los siguientes aspectos:

1-La calidad del sistema universitario disminuyó, debido al éxodo de sus docentes e investigadores.

2-Como la mayoría de los docentes con dedicaciones exclusivas no hacían investigación, el desafío era implementar un sistema que respetando la autonomía de las universidades, estimulara el ejercicio simultáneo de la docencia y la investigación. Fue necesario promover el desarrollo integrado de la carrera académica que contemple la docencia, la investigación, la extensión y la gestión en todo el país.

3- Se fomentó la reconversión de la planta docente, con una mayor dedicación a la actividad universitaria, esto también significaría una mejora en los ingresos de los docentes universitarios.

Para llevar adelante la implementación del programa, se realizó una conflictiva categorización de los docentes de acuerdo a su cargo, tareas desempeñadas y resultados obtenidos, a través del Programa de Incentivos a los Docentes-Investigadores que promueve el desarrollo integrado de la carrera académica y el aumento de la dedicación docente. Esta iniciativa fue elaborada por la Secretaría de Políticas Universitarias con el acuerdo del Consejo Inter-Universitario Nacional (CIN) y se inscribe en función de programas específicos que favorezcan el rendimiento del trabajo académico.

Los beneficiarios del Programa de Incentivos son los docentes que participan en proyectos de investigación acreditados, para lo cual deben estar evaluados y aprobados por entidades habilitadas que cuenten con evaluadores externos.

En las primeras convocatorias anuales del Ministerio de Cultura y Educación, los docentes que participan en estos proyectos de investigación son evaluados y calificados como

docentes-investigadores con categoría equivalente: A, B, C o D, y a partir de su categorización perciben una remuneración adicional. Esta práctica significó avanzar en la evaluación dentro del sistema, discriminando calidades, reconociendo excelencias y otorgando incentivos destinados a impulsarlas.

La evaluación para encuadrar a los docentes dentro de una de las categorías es global y se deben tener en cuenta nueve puntos:

- ❖ Formación académica
- ❖ Docencia.
- ❖ Actividad y producción en docencia.
- ❖ Investigación científica y artística o desarrollo tecnológico acreditado.
- ❖ Actividad y producción en investigación científica o desarrollo tecnológico.
- ❖ Producción artística.
- ❖ Transferencia.
- ❖ Formación de recursos humanos para la investigación.
- ❖ Formación de recursos humanos para la gestión educativa.

Para aspirar tener una de las máximas categorías no solo es necesario acreditar una importante trayectoria sino también haber formado tesis y/o gestionado instituciones universitarias, además de tener cargo de Profesor.

*Requisitos a reunir para encuadrar en algunas de las categorías
Se otorgará categoría DI I a los docentes investigadores que reúnan:*

- Hayan demostrado capacidad de dirección de grupos de trabajo destacados y con una amplia producción científica, artística o de desarrollo tecnológico, de originalidad y jerarquía reconocida, acreditado a través de publicación de libros, artículos de revistas de nivel reconocido, desarrollo de nuevas tecnologías, patentes, participación con obras de arte en eventos nacionales o internacionales reconocidos; y otras distinciones de categoría equivalente.
- Que hayan formado becarios y /o tesis de maestrías o doctorado.
- Que posean preferentemente la categoría de profesor ordinario: titular, asociado o adjunto.

Se otorgará categoría DI II a los docentes investigadores que reúnan:

- Haber demostrado capacidad de planificar y ejecutar proyectos de investigación científica, desarrollo tecnológico o producción artística, acreditado por los distintos medios explicitados en el punto anterior.

- Que hayan dirigido becarios o tesis de maestrías o doctorado
- Que posean preferentemente la categoría de profesor titular o interino (titular asociado o adjunto) este último con una antigüedad no menor a dos años.

Se otorgara categoría DI III a los docentes investigadores que reúnan:

- Haber dirigido o realizado bajo la dirección de un DI I o DI II durante cuatro años como mínimo proyectos de investigación científico, producción artística o desarrollo tecnológico debidamente acreditados.
- Que posean preferentemente la categoría de jefe de trabajos prácticos ordinario o interino, este último con una antigüedad de no menor a dos años.

Se otorgara categoría DI IV a los docentes investigadores que reúnan:

- Haber desarrollado labor de investigación bajo la supervisión de un DI I, o DI II o DI III durante tres años mínimos.
- Que posean la categoría de al menos ayudante diplomado ordinario o interino, en este último caso con antigüedad no menor a dos años.

Se otorgara categoría DI V a los docentes investigadores que reúnan:

- Que se trate de graduados universitarios.
- Que participen en algún proyecto de investigación científica, producción artística o desarrollo tecnológico bajo la supervisión de un DI I o DI II o DI III, con antigüedad no menor al año.
- Que posean la categoría de al menos ayudante diplomado ordinario o interino, en este último caso con antigüedad de un año como mínimo.

2 - DOCENTES INVESTIGADORES INCENTIVADOS DE LA UNT

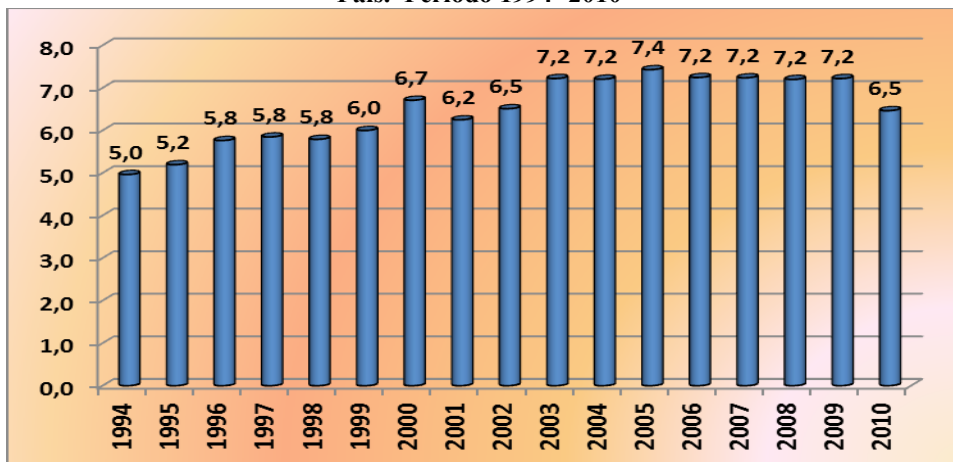
En esta parte del trabajo presentaremos los principales resultados de las bases de datos de los Docentes Investigadores Incentivados de la Universidad Nacional de Tucumán para los años 2005 y 2012, que estamos actualmente analizando

De aquí en más denominaremos a los Docentes Investigadores Incentivados como DII

2 a- PARTICIPACION DE LOS DII DE LA UNT SOBRE EL TOTAL UNIVERSIDADES

En el año 1994 los DII de la UNT representaban un 5% del Total del Universidades, en el año 2005 un 7,4%, pasando a representar en el año 2010 un 6,5%, lo que implica que, en general, aumentó su importancia relativa en el total de las Universidades Nacionales Públicas.

Gráfico N° 1: Participación de los DII UNT sobre el Total de DII Universidades Nacionales del País. Período 1994- 2010



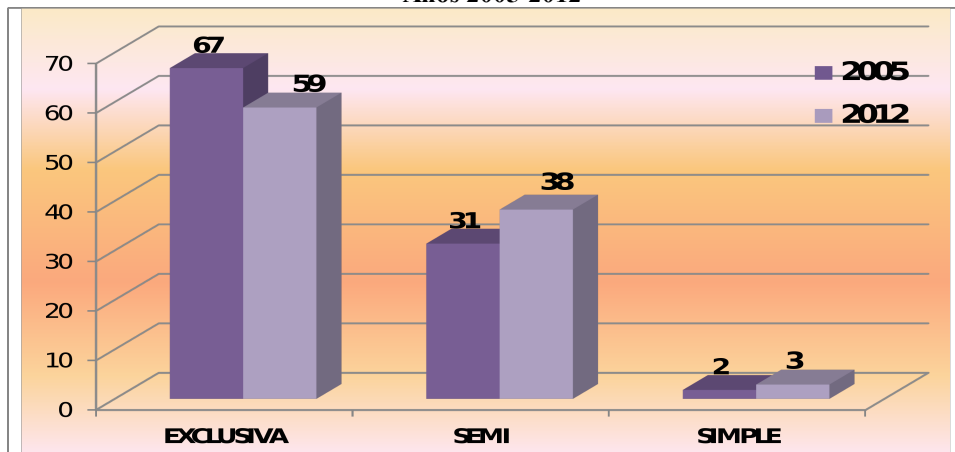
FUENTE: Elaboración propia en base a datos CIUNT

Según la cantidad de DII que posee la UNT, esta ocupa el 4to lugar. Los primeros lugares de la importancia relativa los ocupan las Universidades Nacionales de Buenos Aires, La Plata y Córdoba respectivamente.

2. b- DII DE LA UNT SEGÚN SU DEDICACIÓN EQUIVALENTE A LA DOCENCIA

El análisis se basa en la información correspondiente a los DII que cobraron la 1° cuota de incentivos en los años 2005 y 2012, además se trabajó con las bases de datos suministradas por el CIUNT. En dicha base hay 145 docentes que solicitaron categorización en el año 2011 y 65 recusaciones todavía están en proceso de evaluación

Gráfico N°2 Participación relativa DII UNT según su dedicación a la docencia Años 2005-2012



FUENTE: Elaboración propia en base a datos CIUNT

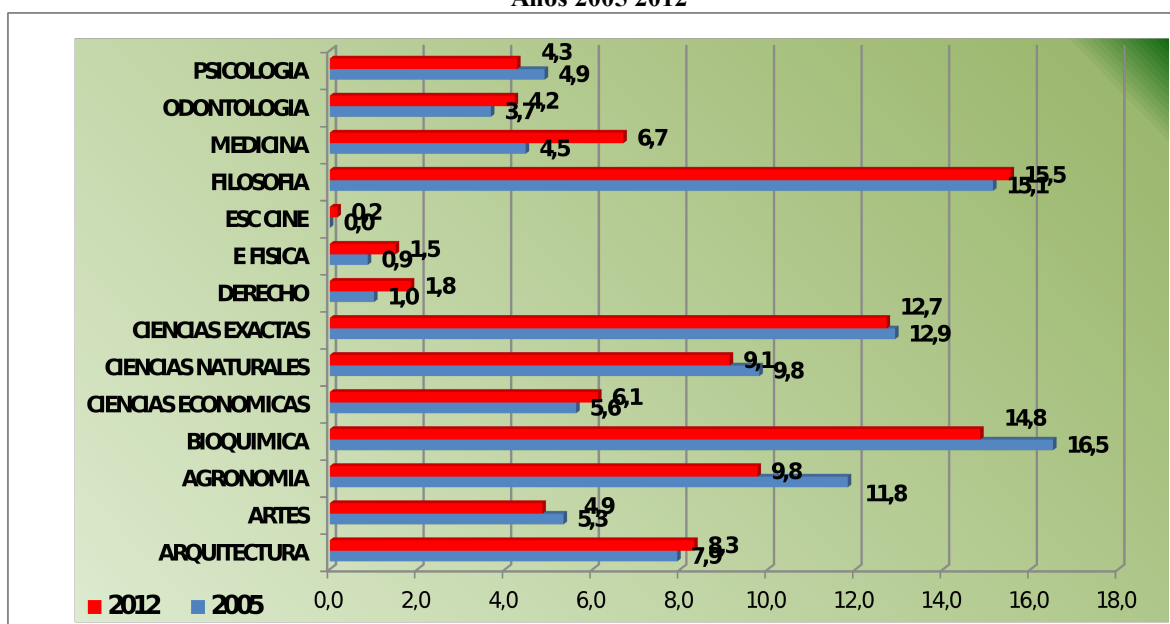
En la UNT los DII con dedicación exclusiva representan la mayor parte, en ambos años analizados, bajando su importancia relativa: de un 67% que representaban en el año 2005 a un 59% en el 2010. En el período cobraron importancia los de semi dedicación y hubo un aumento de un punto porcentual en la importancia relativa de los de dedicación simple.

2. c - ANALISIS DE LOS DII DE LA UNT SEGUN UNIDADES ACADEMICAS

A continuación realizaremos un análisis de los docentes investigadores de la UNT y sus Unidades Académicas (UA), para los años 2005 y 2012.

La UNT cuenta con 13 Facultades o Unidades Académicas (UA) y una Escuela de Cine, Video y TV del Nivel Superior. La importancia relativa de las mismas en cuanto a sus DII se la puede apreciar en el siguiente gráfico:

**Grafico N°3 Participación relativa DII de la UNT clasificados por UA
Años 2005 2012**



FUENTE: Elaboración propia en base a datos CIUNT

A simple vista se destaca la importancia o peso relativo en el año 2012, de 3 Unidades Académicas, Filosofía (15%), Bioquímica (16,5%), Cs Exactas (13%), cinco intermedias Agronomía, Cs Naturales, Arquitectura, Medicina y Cs Económicas, y las que representan menos del 5% Artes, Psicología, Odontología, Escuela de Cine, Derecho y Educación Física. (Estas tres últimas con muy pocos DII)

Las UA que bajaron su importancia relativa en el año 2012 fueron: Artes, Agronomía, Bioquímica, Cs Naturales, y Psicología.

Todas las Unidades Académicas presentan una variación positiva lo que implica que aumentaron la cantidad de DII en las 13 UA analizadas en el 2012 con respecto al año 2005 (Cuadro N°1). Las UA con mayor incremento son: Facultad de Derecho y Educación Física (ambas con muy pocos DII en el 2005) del 129 y 117% respectivamente.

Cuadro N°1 Cantidad de DII de la UNT clasificadas por UA y su Variación Años 2005 -2012

| UNIDAD ACADEMICA | 2005 | 2012 | Variación |
|---------------------|-------------|-------------|-----------|
| ARQUITECTURA | 110 | 144 | 31 |
| ARTES | 74 | 84 | 14 |
| AGRONOMIA | 164 | 169 | 3 |
| BIOQUIMICA | 229 | 257 | 12 |
| CIENCIAS ECONOMICAS | 78 | 106 | 36 |
| CIENCIAS NATURALES | 136 | 158 | 16 |
| CIENCIAS EXACTAS | 179 | 220 | 23 |
| DERECHO | 14 | 32 | 129 |
| E FISIKA | 12 | 26 | 117 |
| ESCENE | 0 | 3 | |
| FILOSOFIA | 210 | 269 | 28 |
| MEDICINA | 62 | 116 | 87 |
| ODONTOLOGIA | 51 | 73 | 43 |
| PSICOLOGIA | 68 | 74 | 9 |
| TOTAL | 1387 | 1731 | 25 |

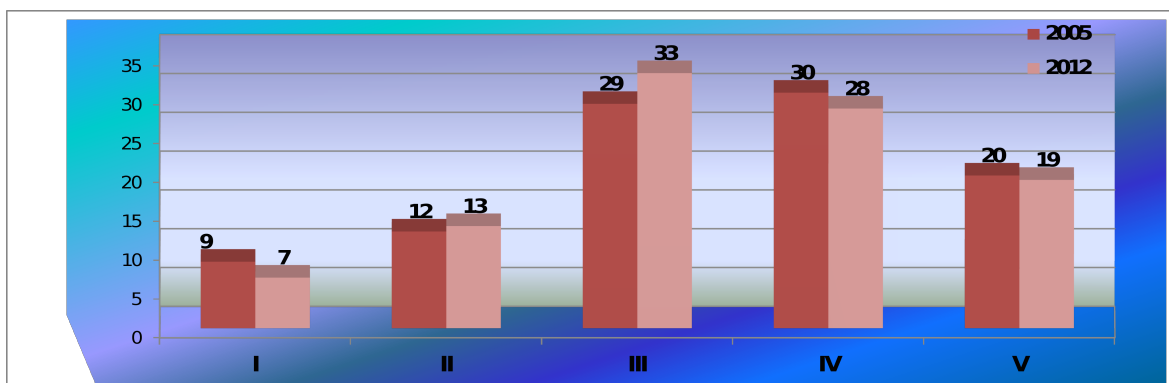
FUENTE: Elaboración propia en base a datos CIUNT

Mientras que a nivel total UNT el incremento promedio fue del 25%, la Facultad de Medicina creció un 87%, Odontología un 43%, Cs Económicas 36%, Arquitectura 31%; el resto de las unidades académicas están por debajo del promedio Total, siendo Agronomía la que tuvo menor aumento (3%).

2 d-DII UNT SEGÚN CATEGORÍA EQUIVALENTE DE INVESTIGACION

Si a los DII los clasificamos por su categoría equivalente en investigación, podemos observar a simple vista en el gráfico N°4, que tienen mayor importancia relativa, los DII con categorías III y IV.

Gráfico N°4 Participación relativa DII UNT según categoría equivalente Años 2005 2012



FUENTE: Elaboración propia en base a datos CIUNT

A nivel total de la UNT los DII con Categorías equivalente I y IV perdieron su peso relativo en dos puntos porcentuales y los de Categoría V en un punto porcentual, en el 2012 con respecto al año 2005. Los de Categoría II aumentaron 1 punto porcentual y los de categoría III aumentaron 4 puntos porcentuales su importancia relativa.

Los DII con Categoría I fueron los únicos que registraron una disminución del 5%, mientras que las más demás Categorías tuvieron incrementos y la que más aumentó fueron los DII con categoría III un 42%, como se lo puede apreciar en el siguiente cuadro:

Cuadro N° 2 DII de la UNT por Categoría Equivalente y su Variación- Años 2005-2012

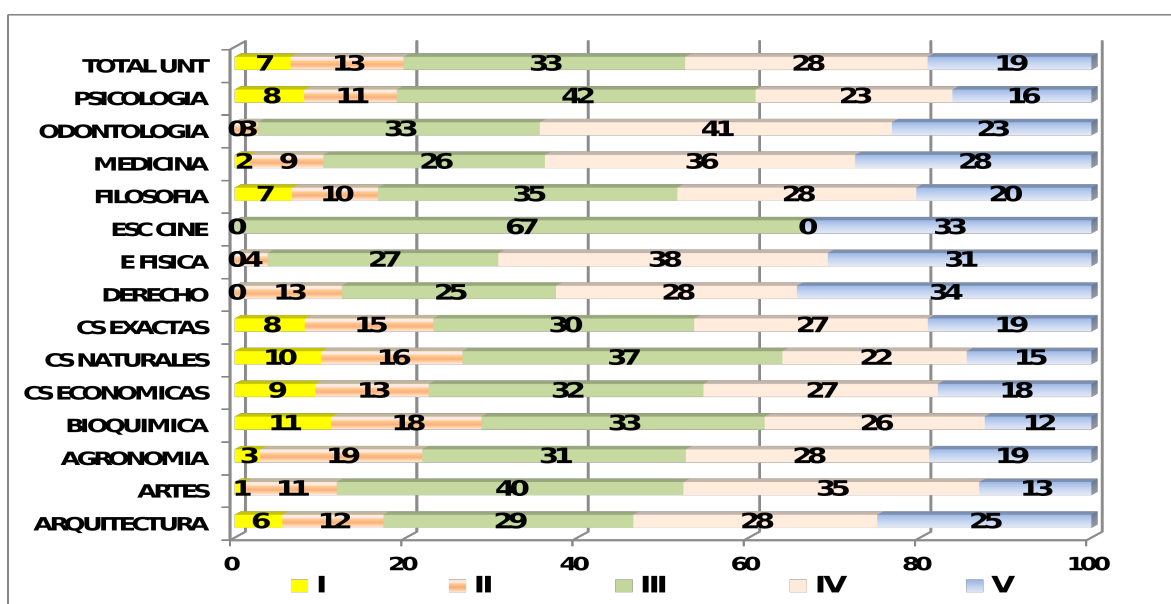
| CATEGORIA | 2005 | 2012 | Variación |
|--------------|-------------|-------------|-----------|
| I | 119 | 113 | -5 |
| II | 173 | 228 | 32 |
| III | 401 | 569 | 42 |
| IV | 421 | 490 | 16 |
| V | 273 | 331 | 21 |
| TOTAL | 1387 | 1731 | 25 |

FUENTE: Elaboración propia en base a datos CIUNT

También podemos ver en este cuadro que los DII categoría I y II (investigadores formados) en el año 2005 representan un 21,1% y en el año 2012 bajaron su participación al 19,7%, esto se debe a la disminución del 5% de los DII categoría I

Si analizamos como es la participación de los DII en las UA para el último año analizado:

Gráfico N°5: Composición Porcentual de los DII de la UNT por UA y Categoría Año 2012



FUENTE: Elaboración propia en base a datos CIUNT

Podemos observar que el peso relativo de los DII de las UA por categoría para el año 2012, no tienen el mismo comportamiento que el promedio del Total de la UNT. Tres de sus UA y la Escuela de Cine no cuentan con Investigadores Categoría I y tienen pocos investigadores categoría II. Cabe aclarar que son las facultades que menor cantidad de

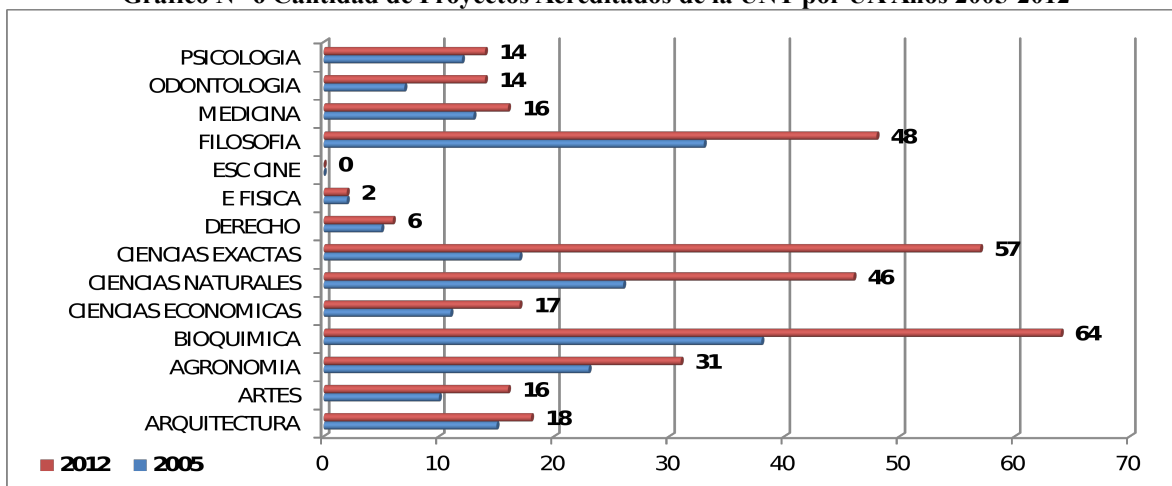
docentes investigadores tienen, siendo a su vez las que cuentan con mayor proporción de investigadores V, los que podríamos decir que son nuevos categorizados en el año 2009.

5 de las UA se encuentran por encima de la media total, ellas son: las Facultades de Bioquímica, Cs Naturales, Cs Económicas, Cs. Exactas y Psicología

2. e PROYECTOS ACREDITADOS DEL PROGRAMA DE INCENTIVOS

Estos proyectos de investigación tenían como fecha de finalización Abril 2013 pero fueron prorrogados hasta Diciembre del corriente año.

Gráfico N° 6 Cantidad de Proyectos Acreditados de la UNT por UA Años 2005-2012



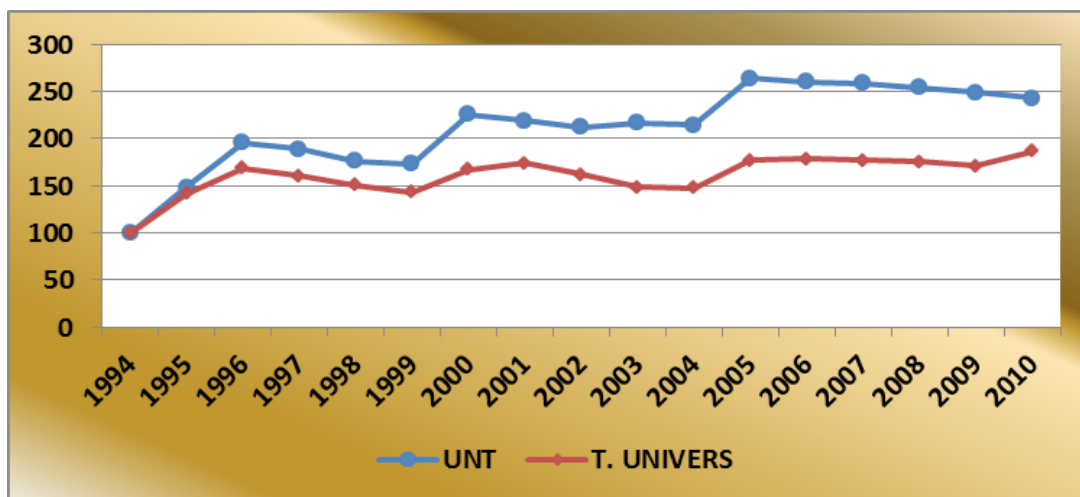
FUENTE: Elaboración propia en base a datos CIUNT

Como podemos observar la cantidad de proyectos aumentó en todas las UA (excepto en la Escuela de Cine que no tiene proyecto dentro de su Unidad) y están muy relacionados con la cantidad de docentes existentes en las mismas. Vemos que las UA con mayor cantidad de proyectos son: Bioquímica, Ciencias Exactas, Filosofía, Cs Naturales y Agronomía.

3- ANÁLISIS DE INDICADORES DE LA UNT VS TOTAL UNIVERSIDADES

La evolución de la cantidad de DII en todo el período analizado, tuvieron en general, una tendencia creciente a nivel Total de las Universidades de Gestión Pública del País en el período 1994- 2010. La UNT tuvo un mayor crecimiento con respecto a la media nacional en ese período, como se puede observar en el siguiente gráfico:

Gráfico N°7: Evolución de la Cantidad de Docentes Investigadores de la UNT Vs Total de las Univ. Públicas Año 1994=100

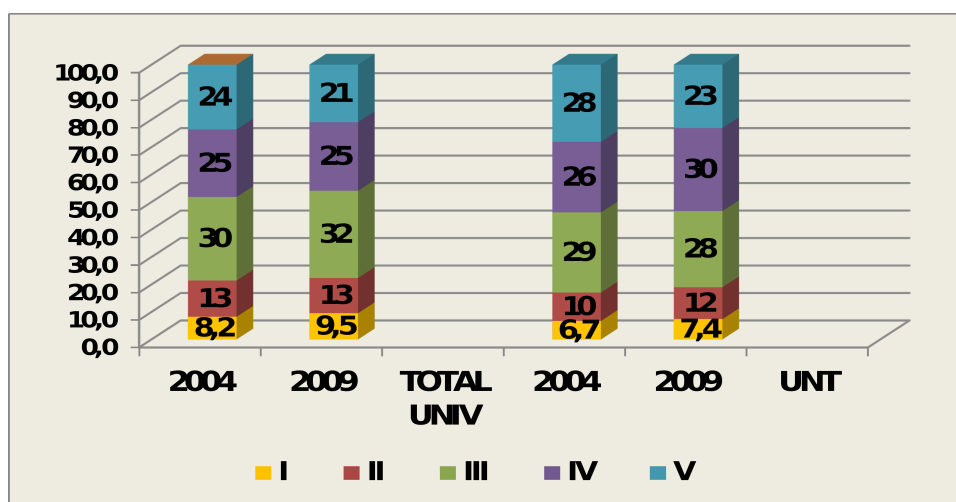


Fuente: Elaboración propia en base a datos de los Anuarios de la Secretaria de Políticas Universitarias Ministerio de Cultura y Educación.

Mientras que en el total de Universidades Públicas Nacionales, la cantidad de DII tuvo un incremento promedio del 87% en el año 2010 con respecto al año 1994, en la UNT su número creció un 143% en dicho período. Registra su mayor incremento en el año 2005, del 164%, debido principalmente a las categorizaciones llevadas a cabo en el año 2004.

3. a - DII SEGUN SU CATEGORIA EQUIVALENTE DE INVESTIGACION

Gráfico N°8: Participación relativa DII del Total de Universidades y de la UNT según categoría equivalente Años 2004- 2009



Fuente: Elaboración propia en base a datos de los Anuarios de la Secretaria de Políticas

A nivel total de Universidades, el peso relativo de los DII con Categorías I y III aumentaron, los de II y IV prácticamente mantuvieron su peso y los de categoría V disminuyeron su importancia relativa entre los dos años analizados. En la UNT los DII con categorías I, II y IV aumentaron y las categorías III y V bajaron su importancia relativa. La

estructura de investigación presenta en el año 2009 para el Total de Universidades un 46% de docentes en formación inicial (categorías IV y V), un 32% en formación superior (Categoría III) y un núcleo de investigadores formados del 23% (Categorías I y II). En la UNT, presenta un 53% de docentes en formación inicial (categorías IV y V), 28% en formación superior (Categoría III) y el 19% de investigadores formados (Categorías I y II).

3. b - PROPORCIÓN DE LOS DII EQUIVALENTES SOBRE EL TOTAL DE CARGOS DOCENTES EQUIVALENTE A EXCLUSIVA

Para analizar qué proporción representan los Docentes Investigadores sobre los cargos docentes del Total de Universidades y de la UNT, hemos transformado tanto a los docentes Investigadores como a los cargos docentes en su equivalente exclusiva.

Para la designación de la categoría ‘Docentes Equivalentes’ se utilizó la siguiente ponderación: Dedicación exclusiva: 1, Dedicación semi exclusiva: 0.5, Dedicación simple: 0.25

Cuadro N°1: Participación de los DII Equivalentes sobre el Total de Cargos Docentes Equivalentes UNT Vs Total de Universidades

| Años | UNT | Total Univ |
|-------------|------------|-------------------|
| 2000 | 42 | 32 |
| 2001 | 42 | 35 |
| 2002 | 40 | 30 |
| 2003 | 41 | 29 |
| 2004 | 40 | 28 |
| 2005 | 49 | 31 |
| 2006 | 46 | 29 |
| 2007 | 44 | 28 |
| 2008 | 42 | 27 |
| 2009 | 41 | 26 |

Fuente: Elaboración propia en base a datos de los Anuarios de la Secretaria de Políticas Universitarias Ministerio de Cultura y Educación.

Como se puede observar el porcentaje de los docentes Investigadores es mayor en la UNT que en el Total de Universidades. La proporción de los Investigadores en la UNT se

mantuvo alrededor del 42%, mientras que a nivel Total Universidades bajó; de representar en el año 2000 un 32% a un 26% en el 2009.

3. c PROPORCIÓN DE DII EXCLUSIVOS SOBRE EL TOTAL DE DII

Cuadro N°2: Proporción de DII Exclusivos sobre el Total De DII UNT Vs Total Universidades

| Años | UNT | T UNIV |
|-------------|------------|---------------|
| 2000 | 66 | 58 |
| 2001 | 66 | 56 |
| 2002 | 69 | 56 |
| 2003 | 68 | 62 |
| 2004 | 69 | 63 |
| 2005 | 64 | 57 |
| 2006 | 66 | 58 |
| 2007 | 66 | 60 |
| 2008 | 66 | 61 |
| 2009 | 68 | 63 |

Fuente: Elaboración propia en base a datos de los Anuarios de la Secretaria de Políticas Universitarias Ministerio de Cultura y Educación.

Vemos que la proporción de docentes investigadores con dedicación exclusiva con respecto al Total de Investigadores Incentivados, fue aumentando en el período analizado tanto en la UNT como en la media total de Universidades. La proporción de investigadores con dedicación exclusiva es mayor en la UNT y esto se debe a que en la UNT la proporción porcentual de cargos exclusiva es mayor que en el Total de Universidades.

Este indicador cobra importancia en los últimos años debido a la posibilidad de poder jubilarse como docente investigador con un 85% móvil, donde uno de los requisitos exige tener dedicación exclusiva.

3. d- DII QUE COBRAN INCENTIVOS POR AREA DE CONOCIMIENTO

El comportamiento de los investigadores de la UNT no es distinto al resto de las Universidades ni a la media Nacional ya que las áreas de Ciencias Naturales y Exactas y Ciencias Sociales representan el 52% de los docentes Investigadores que trabajan en esas temáticas para el año 2009, y es muy similar al nivel nacional, entre el 47% y 58% de los

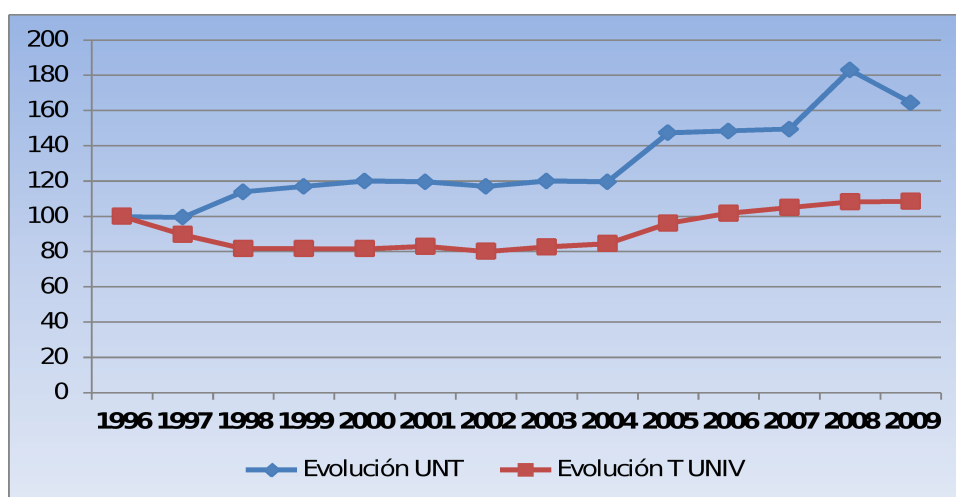
mismos trabajan en las área de Ciencias. Naturales y Ciencias. Sociales, prevaleciendo la proporción de los mismos en la primera.

3. e- *PROYECTOS DE INVESTIGACIÓN*

Se define como tal, a una propuesta con objetivos de generación de conocimientos de todo tipo, a alcanzar mediante una metodología acorde con la naturaleza del problema a ser investigado, con recursos y tiempo de ejecución adecuadamente estimados.

Podrán ser completos en sí mismos o formar parte de una línea de investigación de largo alcance.

Gráfico N°9: Evolución de los Proyectos del Total de Universidades y de la UNT
Año 1996=100



Fuente: Elaboración propia en base a datos de los Anuarios de la Secretaría de Políticas Universitarias Ministerio de Cultura y Educación.

La cantidad de proyectos acreditados de la UNT tuvo una tendencia creciente en casi todo el período considerado (1996-2009) alcanzando un incremento promedio del 64%. A nivel Total de las Universidades hasta el año 2005 inclusive tuvo una tendencia decreciente (con respecto al año 1996) y a partir del año 2006 tuvo incrementos llegando al año 2009 a crecer un 8,5% en promedio.

3. f- *CANTIDAD PROMEDIO DE DII POR PROYECTO*

A nivel Total de Universidades entre los años 1996 y 2009 la cantidad de proyectos aumentó un 8,5%, y los docentes investigadores tuvieron un incremento promedio del 1,4%; lo que implica que la cantidad promedio de DII por proyecto a nivel Total de Universidades que era 2,9 en el año 1996 (3 investigadores por proyecto), en el 2009 fue 2,7 (3 investigadores por proyecto) podríamos decir prácticamente que casi no hubo cambios.

La UNT aumentó la cantidad de proyectos un 64% en el mismo período y los docentes investigadores crecieron un 27% lo que implicó que de 6 investigadores promedio por proyecto, bajaron a 4 en el último año que se dispone de información.

4 - PRINCIPALES CONCLUSIONES

* A nivel total de Universidades los DII, aumentaron un 86,6% entre los años 1994 y 2010, y los de la UNT un 143%.

* La importancia relativa de los DII con dedicación exclusiva y semi fue aumentado en el período estudiado, lo cual es muy conveniente porque significa que los docentes investigadores invierten mayor tiempo a la investigación y docencia.

* Para el año 2000 los DII formados (Categorías I y II) de la UNT representaron el 21% del total de investigadores y en el 2009 bajó su participación a 19%, mientras que a nivel del Total de Universidades de un 24% bajaron en un punto su participación.

* El 26% de la planta docente de las Universidades Nacionales investiga en el Programa de Incentivos. En la UNT, lo hace el 41%

* El 63% de los integrantes del Programa tiene dedicación exclusiva. En la UNT, el porcentaje es del 68%

* Por cada DII formado (categoría I y II) hay entre 1 y 2 docentes investigadores en formación superior (III) y 2 docentes investigadores en formación inicial (IV y V), proporción adecuada para la formación de recursos humanos en Ciencia y Tecnología. En la UNT por cada DII formado hay entre 1 y 2 docentes investigadores en formación superior y 3 docentes investigadores en formación inicial.

* Según el área de conocimiento investigada, en el año 1996, el 34% de los DII trabajan en disciplinas relacionadas con las Ciencias Naturales- Exactas, el 32% en Cs Humanas y Ciencias Sociales y sólo un 9% en el área Medicina. Además, en estas áreas en 2009, la composición o peso relativo de los DII no cambió significativamente, tanto en la UNT como al nivel del Total de Universidades.

* La cantidad de proyectos acreditados de la UNT tuvo una tendencia creciente en todo el período (1996-2009), con un incremento promedio del 64%. A nivel Total de las Universidades el incremento fue del 8,5%

* La cantidad promedio de Investigadores por proyecto del Total de Universidades fue alrededor de 3 investigadores en todo el período analizado y en la UNT de 6 investigadores en 1996 bajando a 4 en el año 2009.

Como conclusión final, podemos afirmar que el Programa de Incentivo está cumpliendo con sus metas fijadas y cada año más docentes se integran al mismo.

5 - BIBLIOGRAFÍA

- Ministerio de Educación (1995). *Boletín informativo de la Secretaría de Políticas Universitarias*, Año II N° 2. pp 69-71.
- Anuarios de la Secretaría de Políticas Universitarias (SPU) Ministerio de Cultura y Educación.
- Rozen, F. M. B. (2004). *Política Universitaria del Gobierno Nacional en la Universidad Pública durante el período 1989-1999. Impacto sobre la calidad educativa.*
- Kreisel O. L., Rollan P. (2008) *Indicadores de la Investigación en las Universidades Públicas. Período 1994-2006.* Facultad de Ciencias Económicas UNT, Tucumán
- Kreisel O. L., Sacca L.F., Rollan P. (2011) *Docentes Investigadores Incentivados de las Universidades Estatales y su Indicadores.* Facultad de Ciencias Económicas UNT, Tucumán