

Pero la realidad es que la historia nunca se repite ... más bien se continua. Porque en la medida que no se modifiquen las causas, las consecuencias serán similares. No se debe a la fatalidad, a un fenómeno natural e irreversible que la Argentina padezca estas crisis¹

Los paradigmas, sus jerarquías y el Segundo Escalón:

"La distribución y la interacción en la generación del conocimiento, un concepto nuevo de poder"

M. L. Martiarena

Introducción	1
La construcción nacional y el segundo escalón	5
Los Virus.....	7
Virus 1: Los desequilibrios regionales se resolverán por mecanismos automáticos que llevaran a la convergencia.....	7
Virus 2: La tecnología es un baño que nos alcanza a todos	9
Virus 3: El mercado lo define todo.....	10
Virus 4: El mercado define la estrategia NO PLANIFIQUEMOS.....	11
Virus 5: Actuemos eficientemente, los recursos son escasos, CONCENTREMOS	11
Los pilares del segundo escalón	12
La tarea COORDINADA: Jerarquización de las estructuras.....	12
La tarea URGENTE: La formación de los ciudadanos y su distribución territorial	14
La tarea IMPRESCINDIBLE: La distribución de los centros de generación y gestión de conocimiento	18
Conclusiones	21

Introducción

Más que transformación, el desarrollo es invención; comporta un elemento de intencionalidad. El desarrollo no se importa corresponde a una construcción colectiva fuertemente determinada por las fuerzas internas y externas de generación, interacción y distribución.

Muy especialmente si queremos trabajar para que suceda acorde con el modelo que la sociedad decida para su futuro y más específicamente si este se enmarca en un modelo de intensa competencia **global** y de fuerte raíz **local**, un modelo "glocal" de desarrollo sustentado en la generación y gestión de conocimiento.

Vivimos en una época en la que la ciencia demuestra su poder. El conocimiento que nos ha dado ha conquistado la distancia, abolido la miseria, reducido la enfermedad, y abierto las puertas al entendimiento de los misterios de la naturaleza. Como herramienta para descubrir "la verdad" -lo que "está detrás"- la ciencia no tiene parangón. Sin embargo, deberíamos ser cautos a la hora de celebrar sus triunfos de manera poco crítica, pues han sido distribuidos de manera desigual. En medio de la abundancia, hay miseria; las enfermedades hace tiempo conocidas por los médicos aún se llevan a los pobres y a los menesterosos; y en sus ordenadas explicaciones de los fenómenos naturales, la ciencia deja a muchas personas indiferentes o incluso alienadas. Lo que la ciencia nos dice puede ser cierto, pero no es la única verdad que importa.²

Fundamentalmente la fortaleza para facilitar el impacto del conocimiento en la sociedad se debe no solo a la estructura científico-técnica que una región posee, sino también al

¹ F. Pigna, Los Mitos de la Historia Argentina 2, Grupo Editorial Planeta 2005

² Ciencia y poder, hoy y mañana Federico Mayor Zaragoza Director General de la Organización de las Naciones Unidas para la Educación, la Ciencia y la Cultura (UNESCO).

marco político y socio-económico en que éstas se desarrollan y a la forma en que se promueve la apropiación del conocimiento por la sociedad toda.

En esta nueva realidad mundial el conocimiento no es sólo un bien social sino también un bien económico y es el sustento de PODER de las grandes naciones. No solo en el concepto de poder vinculado con el dominio del otro, sino con la mas real y benéfica “capacidad de hacer”. La capacidad de generación, aplicación, difusión y distribución del conocimiento es uno de los determinantes del crecimiento y la competitividad, generando y caracterizando el esquema de “poder” que en él se sustenta

La novedad que queda cada vez mas a la luz al avanzar en el mundo los nuevos paradigmas de la sociedad del conocimiento, es que el éxito se logra en un proceso sistémico de aportes colectivos. El análisis sistémico es un avance que, en base a la experiencia nacional e internacional, se ha producido respecto de los viejos modelos lineales de innovación y se ha constituido en uno de los paradigmas de la nueva era hacia la que se orienta la civilización.

La riqueza del conocimiento y la capacidad de acción sustentada en el PODER que el genera se potencia en base al reconocimiento de las diferentes funciones. El poder se sustenta en el reconocimiento del otro, en el construir a partir de la fuerza del otro sumada a al propia³. Un ejercicio del poder no solo vinculado a las primeras líneas de las decisiones sino a todos los pequeños poderes implícitos en cada relación de los unos en interacción con los otros.

Distintos hitos en nuestra historia demostrarían que la no continuidad o en el peor de los casos las involuciones institucionales estarían asociadas a la no definición, o mejor dicho a la no resuelta crisis en relación al modelo de distribución que la sociedad quiere darse.

Comportamientos pendulares parecerían no converger a la construcción de un desarrollo sustentable y equilibrado. Nos proponemos en este trabajo analizar diferentes conceptos arraigados cuasi dogmáticamente, que provenientes del modelo ortodoxo, impactan sobre estructuras políticas, programas, esquemas de distribución. Los definimos en términos de virus y profundizaremos en su veracidad y en sus efectos.

Para lograr construir con posibilidades de continuidad cualquier sistema y en particular el sistema de ciencia y técnica parece necesario profundizar en el modelo de distribución, el modelo de riqueza, el modelo de sociedad y como consecuencia el modelo de poder. A esto nos referiremos como la construcción del Segundo Escalón.

Trataremos de identificar al menos tres pilares necesarios para la construcción de nuevas relaciones a escala nacional y subnacional que entendemos deberían sustentar “el segundo escalón”. Ellos aportarían a la construcción de un concepto nuevo de poder que facilite la distribución y la interacción necesarios para la generación y distribución del conocimiento.

De la sabiduría con la que se vincule el conocimiento con las problemáticas sociales y económicas, y de la capacidad estratégica que todas y cada una de las regiones desarrollen para hacer de sus habitantes “ciudadanos plenos de esta nueva era del conocimiento”, depende en gran medida, el futuro de una nación.

³ M. L. Martiarena, Revista Iberoamericana de Ciencia, Tecnología, Sociedad e Innovación, 5, 2003 Edita OEI

El poder

El poder entendido en sentido específicamente social, esto es en relación con la vida del hombre en sociedad, se define y se convierte de genérica capacidad de obrar en capacidad del hombre para determinar la conducta del hombre⁴.

Es posible afirmar que las relaciones de poder son causales. En particular en un tipo de causalidad que impacta desde dentro el tejido social, caracterizándola como una variable de impacto local e intrínseca al sistema.

En el modelo neoliberal el poder se entiende como un dato exógeno a los individuos y a las sociedades sobre las que se ejerce.

Sin embargo es necesario considerar que el poder forma parte constitutiva de la ecuación de producción porque afecta cada una de las llamadas variables independientes.

La fórmula de la producción incluye como variables independientes el trabajo (L); el capital (C), los recursos (R) y la tecnología (T). La idea es que: cada una de estas variables; su importancia relativa en los procesos de producción; las posibilidades de acceso y su posterior utilización, están fuertemente afectadas por las relaciones de PODER. Mas que afectadas, están determinadas por las particulares definiciones de los esquemas de distribución, obviamente no solo subnacional (p) o nacional (P) sino fuertemente influenciadas por las relaciones y distribuciones de poder internacional (II).

Sintetizamos lo expresado en la siguiente fórmula:

$$FP = F(L(P,p), C(II,P,p), R(P,p), T(II,P,p)) \Rightarrow FP = F(II,P,p,t)$$

Ademas

$$\begin{aligned} \partial FP / \partial t = & \partial FP / \partial L G_L(L, (\partial II / \partial t, \partial P / \partial t, \partial p / \partial t)) \\ & + \partial FP / \partial C G_C(C, (\partial II / \partial t, \partial P / \partial t, \partial p / \partial t)) \\ & + \partial FP / \partial R G_R(R, (\partial II / \partial t, \partial P / \partial t, \partial p / \partial t)) \\ & + \partial FP / \partial T G_T(T, (\partial II / \partial t, \partial P / \partial t, \partial p / \partial t)) \end{aligned}$$

Esta descripción quiere puntualizar que el proceso de desarrollo tiene como variables independientes los distintos niveles de poder. La posibilidad de cuantificar tales variables no es obvia justamente porque los partícipes de las causas y los efectos son seres sociales complejos en los que la respuesta no esta rígidamente condicionada en forma mecanicista. Sin embargo, largos años de prevalencia de las mismas, permiten analizar, no solo, su efecto sobre las condiciones iniciales, sino los efectos que cada una de ellas tienen sobre la dinámica de los sistemas.

Katz, explica que “muy a menudo, y a raíz de lo insatisfactorio de la teoría ortodoxa, dichas interdependencias dinámicas entre morfología de los mercados y cuadro institucional, así como la naturaleza co-evolutiva de los fenómenos económicos, tecnológicos e institucionales se pierde de vista en los debates contemporáneos sobre problemas del desarrollo. La relación y la interdependencia entre lo económico, lo tecnológico y lo institucional es también parte central de la teoría evolutiva.”⁵

Dice Aldo Ferrer, ...la subordinación teórica al pensamiento hegemónico de los centros, con tan poderosas correas de transmisión dentro de la misma periferia, es el primer eslabón de la cadena del atraso, la inequidad y la dependencia. Y, por lo tanto, que es imprescindible observar el mundo desde nuestras propias perspectivas para erradicar el

⁴ Diccionario de Política, N.Bobbio, Nicolas Matteucci y Gianfranco Pasquino, Siglo XXI Editores Turín 2002

⁵ Reformas Estructurales, Brechas Tecnológicas y El Pensamiento Del Dr. Prebisch. I Mario Cimoli Y Jorge Katz, Ddpe, Cepal, Santiago De Chile.

atraso, incorporar el conocimiento en un proceso amplio y profundo de desarrollo y, en definitiva, asumir el comando de nuestro propio destino en un mundo global.⁶

El hecho que exista un nexo causal abre la posibilidad a otra característica probable de las relaciones de poder que es la asimetría. La existencia de asimetrías induce por su parte a diferentes grados de reciprocidad. En casos extremos estas asimetrías hacen unidireccional las relaciones de poder.

Si las relaciones de asimetrías son tales que no existe retroalimentación de la relación sino que se “ejerce el poder “ como si fuera desde una torre inalcanzable las reales posibilidades de convertirse en fuerza motora de la sociedad del conocimiento se frustra.

...“Si fuera solo una relación externa que nos quita parte de lo que producimos, me acuerdo escribir alguna vez, la podríamos aguantar. El meollo del problema reside en qué y cómo la dependencia “externa” involucra igualmente las relaciones “internas” hasta el punto que forma la estructura de clases y poco menos que determina las políticas de las capas altas y medianas - y con esto también de las bajas..”⁷

Este tipo de poder asimétrico no construye sistemas abiertos, capaces de aprender, sustentados en las capacidades colectivas, atentos a las potencialidades locales porque no se sustenta en las capacidades del conjunto. Este tipo de poder necesita súbditos expectantes para los que se convierte en condición necesaria de subsistencia en vez de en fuerza constructora del futuro común. Este tipo de poder hace del clientelismo, de la desinformación, de la falta de educación, de los tomes y dadas su sustento.

La disponibilidad de recursos en sus mas diversas formas (fondos, conocimientos, gente...) es una condición necesaria para el ejercicio del poder. Sin embargo es importante notar que tal condición no es suficiente. No basta disponer de todos los recursos hace falta tener las intenciones y las habilidades de convertir o promover. El poder no se deriva simplemente del uso de los recursos, las características del poder tanto en sus capacidades de hacer como de influenciar requieren y dependen de las distintas actitudes de los actores involucrados.

El ejercicio del poder está además condicionado por las reacciones previstas. Pasa en los distintos niveles del poder y también en las distintas áreas o grupos de interés. En particular en el área de ciencia y técnica estos condicionamientos hace que haya “temas que no se toquen”.

Es imprescindible profundizar en el análisis de estos disparadores automáticos de conflictos, analizar sus causas y consecuencias en función de las políticas a implementar y resolverlos en el ámbito de la sociedad democrática. Ejemplos tales como: la autonomía universitaria (aislamiento social, caso Comahue), la excelencia (publicaciones solo en revistas internacionales, evaluaciones varias), la evaluación concentrada encierran condicionantes que afectan las reales posibilidades de actualización, acción e incluso transparencia en algunos casos.

La sociedad del conocimiento requiere de procesos de aprendizaje, de complejas interacciones entre los actores, de agilidad en las respuestas, de actividades

⁶ Aldo Ferrer, prologo al libro de Celso Furtado “En busca de un nuevo modelo”, Buenos Aires, marzo de 2003

⁷ “La dependencia” de Celso Furtado extractado por Andre Gunder Frank en su contribución a un libro en homenaje a Celso Furtado, compilado por Theotonio dos Santos para REGGEN en Rio de Janeiro, Brasil, Octubre de 2003

cooperativas. Ello hace que de entre todas las posibles caracterizaciones del poder deba trabajarse para desarrollar prioritariamente aquellas que aportan a las construcciones sistémicas.

La construcción nacional y el segundo escalón

A causa de la conexión entre aprendizaje, cooperación e innovación, proceso eminentemente social que necesita de la interconexión de las personas la innovación y el desarrollo son el resultado de interacciones complejas entre varios actores e instituciones, los cambios técnicos y los desarrollos económicos y sociales no ocurren en una secuencia perfectamente lineal sino a través de lazos de re-alimentación dentro del mismo sistema.

En la era del conocimiento la identidad cultural, el sentido de pertenencia y la proximidad geográfica a una misma comunidad son potentes factores para fomentar los intercambios intelectuales, comerciales y financieros que conducen a la innovación.

Las "regiones" así conformadas, en sentido socioeconómico, no coinciden necesariamente con las jurisdicciones políticas, que a veces trascienden las fronteras nacionales⁸

Por lo tanto en la era de la globalización, se han incrementado en vez de disminuir, la importancia de los actores regionales especialmente en relación a la información, a la capacidad de análisis, gerenciamiento y toma de decisiones

Este reconocimiento de la necesidad de "competir globalmente" pero actuar y tomar oportunidades de las realidades locales hace que la temática del federalismo ya no pase por definiciones políticas abstractas, sino que deba ser considerada, en todo momento al tratar de construir redes, elaborar proyectos, buscar mejoras sociales y económicas. La proximidad cultural, programática y problemática es imprescindible. Esta realidad exige de las regiones una cuota extra de responsabilidad, porque el nivel regional es el QUE REPORTA LA VENTAJA COMPETITIVA y es el más adecuado para la innovación. A este hecho nos referiremos como "la paradoja de la globalización".

Sin embargo en nuestro país las distintas "eras " nos han pasado generando concentraciones y desequilibrios. Desde la gesta de la independencia, la construcción de la nación, el desarrollo del agro, la preindustrialización, la incorporación del inmigrante, la industrialización... cada una de estas etapas fueron motoras de concentraciones impensadas o mejor dicho obviamente traccionadas que confluyeron al esquema de país y poder actual.

Sobre la base de los conceptos del PODER colonizador: DOMINAR sin importar los medios, alcanzar el PODER para aplacar ideas y culturas, se ha construido nuestro sistema.

Un poder que no busca el crecimiento del otro, la construcción de las habilidades del otro sino la propia expansión y apropiación de dominios individuales, de dominios vacíos de construcciones colectivas positivas.

Este tipo de poder requiere recursos, y recursos libres de miradas cercanas, libres de análisis, de porqués éticos y sociales. Este tipo de poder requiere solo fondos sustentados en las reglas del mercado, me das - te doy, números vacíos de esencia que solo demuestran en planillas de calculo lo que el burócrata de turno quiere mostrar.

⁸ Cooke et al. (eds), Regional Innovation Systems – The role of governances in a globalised world, UCL Press Ltd. 1998.

Este tipo de poder necesita aliados, sin preguntas profundas, sin cuentas sociales que rendir. Aliados capaces de ser hoy blancos, mañana negros, pero ser en función del poder a construir y no en función de la sociedad a servir.

Este modelo esta lejos de considerar la fortaleza del conjunto e implica que los lazos de unión a través de los cuales deberían fluir el conocimiento, los fondos y los recursos en general están defectuosos o no funcionan y esta realidad es de las provincias, es de cada zona, es de cada municipio y por lo tanto es del PAIS TODO, sea éste definido políticamente como central o federal.

¿No será necesario repensar si este es EL PODER que requiere la era del conocimiento para poder aportar al real crecimiento de la nación??.

Parecería que todos estamos parados sobre el sistema democrático. Existiría una sociedad que ha acordado funciones civiles y militares, ha tratado de identificar identidades y ha fijado limites en los roles de cada uno. Existiría por lo tanto un primer escalón que se ha constituido en la base de acuerdo común sobre la que nos hallamos asentados. Llamaremos a esto primer escalón, dado que se comporta como una base que sustenta todas las demás estructuras. Nos ha llevado mas de 150 años, ha requerido innumerables vidas pero.. está construido. Este escalón es necesario, mejor dicho es imprescindible. Sin embargo no es suficiente porque superada la construcción del primer escalón, determinante de las características del sistema político elegido por la sociedad, la estabilidad del poder se sustenta en la escala de valores del cuerpo social en el que se ejerce.

Pareciera que el primer escalón esta construido. Hace falta construir el segundo escalón y la tarea también parece que debe orientarse a definir roles, clarificar identidades, definir limites y acordar el cumplimiento de ciertas reglas.

Como construir el segundo escalón? Que debe contener esta tarima donde todos deberíamos pararnos para seguir creciendo?.

Distintos hitos en nuestra historia demostrarían que la no continuidad institucional está asociada a la no definición, o mejor dicho a la no resuelta crisis en relación al modelo de distribución que esta sociedad quiere darse.

Entendemos que si no discutimos el modelo de distribución, el modelo de riqueza, el modelo de sociedad y como consecuencia el modelo de poder no lograremos construir con posibilidades de continuidad ningún sistema y en particular tampoco el sistema de ciencia y técnica. Estas ideas o mejor dicho la discusión de estas ideas quizás posibilite la definición del segundo escalón.

El problema fundamental siempre ha sido el mismo: por un lado la incapacidad de la clase dirigente para enfrentar problemas que son la gran concentración del ingreso y de la riqueza, y que se traducen en una excesiva propensión a consumir y a importar, y por otro, una baja tasa de ahorro. Existe una contradicción entre el modesto nivel de desarrollo del sistema productivo y los patrones de consumo de las clases afluentes a las cuales aspiran las clases medias. El crecimiento económico, que ha sido considerable en

los últimos decenios, engendró una sociedad con graves distorsiones y sujeta a crisis intermitentes de la balanza de pagos.⁹

La concentración del ingreso va definiendo la estructura de los mercados, es una fuerza que influye en las características de la infraestructura, en la modalidad de la urbanización y en la dotación de los medios culturales y científicos.

Para poder construir sistemas se hace imprescindible profundizar el análisis de los desequilibrios estructurales. Hace falta discutir el porque de los mismos, los actores relevantes en cada caso y decidir EN CONJUNTO, como sociedad organizada, si nos interesa resolverlos.

Los Virus

El modelo neoliberal implementado en nuestro país recientemente en forma dogmática casi religiosa ha dejado conceptos enraizados profundamente aun en las instituciones y personas que han resistido tales ideas.

Analizando acciones, comportamientos y propuestas se observa que las estructuras u organismos que no se han privatizado por una posición contraria a las ideas del dominio del modelo único, del estado como ausente obligado que debe dejar ser y hacer, de la economía como fin ultimo y motor de todas las actividades sociales, del hacer y pensar del hombre orientado a los vaivenes del “mercado” y no de su dignidad, creatividad y función social.

Repito, aún los que hemos resistido al modelo hemos sido infectados. Quizás no al punto de establecer comportamientos monocordes pero hemos sido infectados. Por lo tanto es necesario que identifiquemos los virus ocultos si es que nos interesa desarrollar un modelo viable que contemplen las fortalezas regionales, las capacidades humanas y su sinergia

Virus 1: Los desequilibrios regionales se resolverán por mecanismos automáticos que llevaran a la convergencia.

La teoría se sustenta en conceptos del neoliberalismo que postulan que: En las economías regionales abiertas, las transferencias de tecnología desde las regiones más avanzadas hacia las más pobres deberían ser rápidas, facilitando así el crecimiento de éstas últimas y, por tanto, el proceso de igualación de rentas per cápita entre regiones.¹⁰

Iván Silva Lira¹¹, en un reciente trabajo elaborado sobre Desarrollo Económico Local y Competitividad Territorial en América Latina analiza los casos de desequilibrios subnacionales de diferentes países de la región.

⁹ ¿Qué Moratoria? Celso Furtado, Folha de Sao Paulo, 24 de enero de 1999, Sao Paulo, Brasil.

¹⁰ Barro, R.J., N.G. Mankiw y X. Sala-i-Martin (1992): “Capital Mobility in Neoclassical Models of Growth”. NBER Working Paper n° 4206 (noviembre).

¹¹ Iván Silva Lira Jefe, Área de Desarrollo Local y Regional, Instituto Latinoamericano y del Caribe de Planificación Económica y Social (ILPES), Comisión Económica para América Latina y el Caribe (CEPAL)

América Latina (seis países): Convergencia sigma para distintos países
(Desviación estándar de los logaritmos naturales del PIB per cápita)

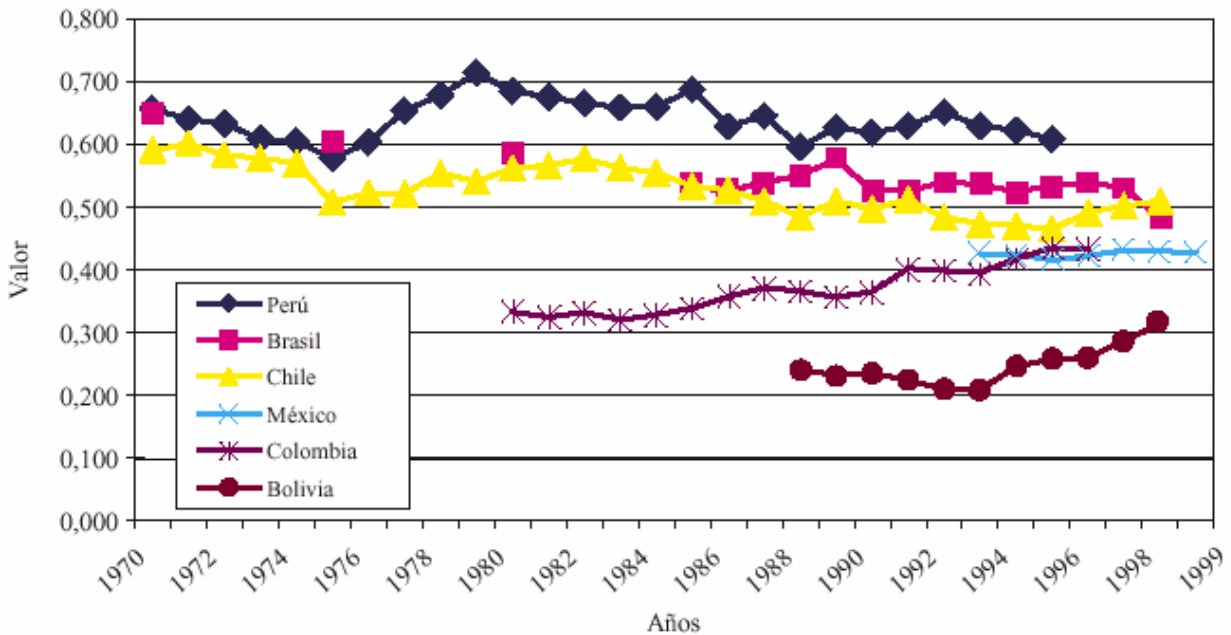


FIG. I Fuente: *Iván Silva Lira*, Desarrollo económico local y competitividad territorial en América Latina Revista de la CEPAL 85, abril (2005)

Realiza el análisis según dos métodos de convergencia denominados sigma (S) y beta (B). En ambas situaciones utiliza el producto interno bruto per cápita; En el caso de convergencia beta define convergencia en la medida en que la dispersión del PIB real per cápita se reduce en el tiempo, es decir, que las economías pobres crecen más que las ricas. En el otro método, convergencia sigma, hay convergencia si la dispersión del ingreso real per cápita entre grupos de economías tiende a reducirse en el tiempo.

La figura I presenta los resultados de la convergencia sigma para varios países. Cuando el indicador es cercano a 1 las disparidades son muy acentuadas y cuando es cercano a 0 hay un mayor grado de igualdad territorial.

Se observa que las disparidades territoriales en los países analizados tienden a mantenerse o a aumentar levemente en el tiempo.

El mismo autor analiza para los mismos países los resultados de la convergencia beta y las velocidades de convergencia obtenidas son extraordinariamente bajas, ver Tabla I.

América Latina (seis países): Análisis de convergencia y divergencia subnacionales (beta)

Período	Tiempo para reducir la brecha a la mitad	Período	Tiempo para reducir la brecha a la mitad
Perú		México	
1970-1980	No convergen	1993-1999	No convergen
1980-1990	51 años		
1990-1995	No convergen		
1970-1995	No convergen		
Brasil		Colombia	
1970-1980	35 años	1980-1996	No convergen
1980-1990	48 años	1990-1996	No convergen
1990-1997	No convergen		
1970-1997	54 años		
Chile		Bolivia	
1970-1980	No convergen	1990-1998	No convergen
1980-1990	53 años	1988-1998	No convergen
1990-1998	No convergen		
1960-1998	61 años		

TABLA I: Fuente: *Iván Silva Lira*, Desarrollo económico local y competitividad territorial en América Latina Revista de la CEPAL 85, abril (2005)

La importancia de identificar este “virus” en las políticas es de crucial importancia en la definición del modelo de país.

Claramente es un desafío para la política que puede resolver al modo anglosajón o imitando a la comunidad económica Europea. En el primer caso, fuertemente sustentado en el concepto teórico ortodoxo, “aparentemente” cada uno se arregla como puede.

Considerando el segundo caso, la Comunidad Europea ha sustentado sus políticas de cooperación en función de los objetivos tradicionales de crecimiento económico sostenido para las regiones desfavorecidas. Entendiendo que los mismos deben ser compatibles con el respeto al medio ambiente y el logro de un desarrollo territorial equilibrado. En este contexto, promueven en el período 2000-2006 la diversificación de estructuras productivas, la creación de un entorno económico favorable, la calificación del capital humano, el desarrollo sostenible, una estrategia de desarrollo territorial integrado y, finalmente, la cooperación entre las diferentes administraciones.¹² En función de estos objetivos distribuyen recursos y definen las políticas y los programas.

En nuestro país la distribución entre regiones se hace prioritariamente en función de “al que mas tiene mas se le da”, indicadores tales como población; numero de alumnos; impacto de las cadenas productivas;... etc etc, no parece seguir una distribución en función de objetivos estratégicos, de construcciones de nuevos escenarios, ni tendientes a logra un mayor grado de cohesión económica y social de todo el país. El trabajar para logra un desarrollo territorial equilibrado, no solo en relación con la renta per capita sino con el nivel de desarrollo social debería ser una definición contenida en los acuerdos sociales implícitos en la construcción del segundo escalón.

Virus 2: La tecnología es un baño que nos alcanza a todos

solo basta que extendamos la manos, nos abramos al mundo, incrementemos los recursos para CyT....por que la tecnología esta disponible Es muy necesario profundizar

¹² La Política Regional de la Unión Europea en el Contexto del Siglo XXI: Una Reflexión Crítica
Tomás Mancha Navarro Universidad de Alcalá

este concepto porque los efectos de este virus esta siendo particularmente nocivo y su mas clara síntesis es la frase “los científicos a lavar los platos”.

Una característica principal en el modelo neoclásico, es considerar el progreso técnico como un factor exógeno. Por tal razón la función de producción solo esta caracterizada por factores de producción sustituibles, rendimientos constantes a escala y rendimientos decrecientes de los factores de producción variables. Implica que en la función de producción descripta solo se incluyen como variables independientes L (recursos humanos), R (recursos naturales) y C (capital) .

Sabido debería ser que la tecnología no es un bien exógeno, un baño en el que todos nos hallamos inmersos y del que podemos servirnos libremente.

Quizás todos veamos los avances tecnológicos pero de ninguna manera existe equidad e igualdad ni libre disponibilidad de los mismos. Claramente la disponibilidad actual de muchos avances tecnológicos es inmensamente mayor que en años previos. El acceso a la información ha modificado las condiciones de vida de muchos de nosotros y el tiempo de circulación del conocimiento y de los ciclos de vida de muchos productos se ha acortado considerablemente. Este concepto, totalmente demostrable no quiere decir que el conocimiento se torne en un dato externo, tampoco quiere decir que la mayor disponibilidad implique la efectiva adsorción de los beneficios. Lamentablemente parecen democratizados los riesgos pero no los beneficios

Como indicador mas notorio de este hecho baste citar que la protección de la propiedad intelectual esta cada vez más cerca de proteger la exclusividad del uso del conocimiento en las más tempranas etapas de su gestación.

Virus 3: El mercado lo define todo.

Luego las actividades de las instituciones y muy especialmente las vinculadas a los organismos de CyT deben desarrollarse en función de las reglas de la oferta y la demanda!!

Craso error, la riqueza de Bill Gates no exigiría por que no existiría lo que la origino, la semilla motora. El invento de nuevas formas que luego llegan al mercado pero que en su gestación no existen ni como bien cambiabile, ni como cotizabile. NO EXISTIRIAN los nuevos desarrollos si el objetivo fuera responder al mercado.

No existirían ni los aviones ni las pc ni las papas fritas ni los coches para esto no se requiere “el mercado” se requiere gente pensante, creativa, libre.

Moraleja: desinfectemos las instituciones de cyt convirtiéndolas en verdaderos faros emisoras de gente, ideas acciones y desarrollos que generen recursos tanto económico como sociales para y por la sociedad ya sea desde el chori – burger a la biotec, micro electrónica, nanotecnología mas exquisita y novedosa

Propongámonos en el término de 5 años pasar de tener 50 a 500 patentes/año

Este rol de limar las imperfecciones de forma de facilitar el proceso de innovación, desde el invento al producto, desde las ideas al mercado, desde las necesidades a la sociedad
ES DEL ESTADO Y DE LOS ORGANISMOS DE CIENCIA Y TÉCNICA QUE EL ESTADO HA CREADO EN LAS DIFERENTES DISCIPLINAS.

De ninguna manera esto quiere decir que las instituciones de ciencia y técnica deban prestar servicios rutinarios o que estén de todas formas disponibles a través de los sectores privados.

Las instituciones deben ser como el faro, anunciando la costa en este caso de los conocimientos. Dependiendo de las zonas donde se navegue las playas serán distintas,

habrá acantilados, puertos naturales y playas de suave declive. De igual forma el conocimiento a facilitar dependerá de las condiciones de la costa

El mercado afecta a la tecnología y la tecnología afecta al mercado. La realidad es que en los sistemas que solo se “atan” al primer concepto la sociedad “corre” mientras que en el segundo “domina”. En un caso se viaja en el tren, cerca de la locomotora definiendo el viaje y la distribución de los vagones y en el otro en el mejor de los casos se salta en el furgón de cola o usualmente se ve pasar el tren.

Virus 4: El mercado define la estrategia NO PLANIFIQUEMOS

o planifiquemos sin suponer escenarios partiendo solo de las fuerzas de poder existentes. En el último decenio del siglo XX se convirtió en una moda muy extendida la crítica al estado, a la intervención y a la planificación estas ideas se sustentaron en alguno de los virus ya detallados:

La tecnología es un dato exógeno: libremente disponible para “el agente individual”; La organización representativa siempre sabe lo que puede y debe hacer y siempre elige lo que mas le conviene El aprendizaje y el conocimiento tecnológico adquieren un carácter lineal y formalista. EL mercado marca las tendencias...

Esto quiere decir que el modelo establecido NO SE TOCA. La distribución esta prefijada y el futuro no se convertirá en “futurible”. Es decir no seremos capaces de proyectar y construir un futuro posible sino que las cartas están echadas, nuestro destino esta escrito... la pampa es la pampa y las cadenas productivas ya están eslabonadas.

Se ha dicho que la planificación corresponde a prácticas antidemocráticas, que recortan las libertades de los ciudadanos. Como si fuera un ejercicio inútil diseñar proyectos colectivos, imaginar un futuro diferente, fijar objetivos y metas, elaborar estrategias y encauzar la iniciativa privada.

Es precisamente debido a que se supone que la ciencia y la tecnología ponen a nuestra disposición futuros posibles, igualmente válidos... que la sociedad humana tiene que decidir, en base a sus valores, cuál será su futuro.¹³

Construir el futuro a partir de una tarea de planificación supone tener el suficiente control sobre la situación y saber con certeza lo que se quiere lograr. La construcción del futuro no sería ni posible, ni entendible si el hombre no tuviera la suficiente libertad para llevarla a cabo. Pero, a su vez, la voluntad obra movida por la claridad que le proporciona el intelecto. por lo tanto, el ejercicio de la Prospectiva es bastante exigente, pues si no se dan estas condiciones no estamos en el terreno de la realidad, sino en el ámbito de los sueños, de la utopía y de lo imaginario.

Virus 5: Actuemos eficientemente, los recursos son escasos, CONCENTREMOS

Los recursos son escasos, es necesaria la especificidad, la eficacia, la eficiencia y la excelencia luego CONCENTREMOS

Esto impacta en la distribución de recursos económicos, en la localización de recursos humanos y aporta una nueva mano a los desequilibrios regionales. Claramente no se orienta en función de objetivos estratégicos de construcción de crecimiento y desarrollo equilibrado. Normalmente esta sustentado por modelos externos que orientan no solo el qué, sino el cómo, el dónde y el porqué se realizarán las inversiones y los avances previstos.

¹³ Ilya Prigogine e Isabelle Stengers, en Entre le temps et l'éternité

El presente patrón de especialización productiva parece militar fuertemente en contra del desarrollo de capacidades tecnológicas propias al interior de las economías de la región.

El nuevo set de instituciones en que se está edificando la economía internacional y los retornos crecientes a escala sobre los que se apoya el nuevo modelo de organización de la producción en la era de la globalización parecerían estar asignando a los países de la región un rol sumamente subsidiario del cual solo parece haber opción de salir en base a un esfuerzo deliberado de los países por construir ventajas comparativas dinámicas de largo plazo basadas en el conocimiento y en la creación de nuevas capacidades tecnológicas internas.¹⁴

Esta definición que excede el marco de una política de generación y gestión del conocimiento debe ser analizada en función de las características elegidas para el SEGUNDO ESCALON

Los pilares del segundo escalón

La aplicación de las ideas precedentes y de sus efectos en las estructuras políticas, los programas, la distribución de recursos y de gente ha sido presentado en termino de virus. Si bien los principios enunciados corresponden claramente a las ideas que conforman el modelo llamado ortodoxo o neoliberal considero que es muy importante analizarlas y clarificar sus efectos. Muchas personas que postulan su no adhesión a tal modelo dan por ciertas tales afirmaciones o reflexionan y actúan como si lo fuesen. En tal sentido es que la palabra virus es usada considerando que los efectos de tales sobre los organismos muchas veces están latentes, no se observan como enfermedades concretas y solo frente a determinados estímulos pueden medirse sus efectos.

Como el segundo escalón se basa en el logro de acuerdos sociales tendientes a generar un desarrollo equilibrado y sostenible del territorio, en lugar de la mera reducción de las disparidades interregionales o de la cohesión económica y social, se impone reconocer distintos factores que permitirían dinamizar el desarrollo desde el crecimiento sustentado en los paradigmas de la era del conocimiento.

Se identificaran a partir de aquí al menos tres tareas que se requieren para la construcción de nuevas relaciones a escala nacional y sub-nacional. Estas son:

nLa jerarquización de las estructuras: Una tarea COORDINADA

nLa formación de los ciudadanos y su distribución territorial: Una tarea URGENTE

nLa distribución e interconexión de los centros de generación y gestión de conocimiento: Una tarea IMPRESCINDIBLE en la sociedad del conocimiento

La tarea COORDINADA: Jerarquización de las estructuras

Hay un concepto vinculado al poder que no logra superarse, es el poder como capacidad de dominación. La necesidad de SENTIR la DOMINACIÓN del otro aunque sea mísera y diminuta, en vez de sentir la capacidad de PODER asociado a los inmensamente mayores logros colectivos. La principal característica es que uno de los conceptos implican "logros exclusivamente personales" sean grandes o pequeños mientras que los otros son resultados claramente compartidos.

El trabajo en conjunto es decir la **Distribución y ejercicio de las capacidades decisorias no puede solo considerar el ultimo escalón**. Normalmente se busca resolver el eslabón de abajo sin embargo el tema es que la cadena debe estar sin nodos defectuosos.

¹⁴ Mario Cimoli y Jorge Katz Reformas Estructurales, Brechas Tecnológicas y el Pensamiento del Dr. Prebisch, DDPE, CEPAL, Santiago de Chile.2002

Partiendo de la base que es imperiosa la participación de los actores no solo por el mero “control social”, sino básicamente, porque en la sociedad del conocimiento el lograr esquemas de poder sobre la base de la sinergia del trabajo colectivo será la determinante del éxito, es necesario mirar cómo debemos atender los distintos temas sin los cuales la participación de los actores y la fortaleza de los modelos de interacción no se concretan.

El nivel de participación, normalmente depende de las decisiones que dicho nivel tome Solo unos pocos locos priorizan participar en función del bien común y ponen su “tiempo a disposición de intereses colectivos”. Por lo tanto para jerarquizar estructuras regionales hace falta jerarquizar sus capacidades de decisión. Si los recursos que se reparten son escasos, con baja injerencia o en niveles de bajo impacto ¿porqué “perderá” un día de su existencia un alto dirigente para participar?

Hay que aprender a trabajar en conjunto hay que “sentir el beneficio de la sinergia”. Años de aprendizaje del sálvese quien pueda hace que se haga necesario reconstruir las acciones sociales y las bondades de la cooperación.

La distribución y el ejercicio de las capacidades decisorias no dependen solo de que “los de abajo” sean capaces y confiables. Dependen de que todos sean capaces y confiables. Depende de que quien hoy tiene la capacidad de decisión y acción EDUQUE en función del REAL INTERES en que HOY pueda compartir esa capacidad de acción y distribución de PODER.

Solo lo hará si es capaz de valorar tal acción per se o por el requerimiento que su organización tenga de tal tarea.

Los grupos de mayor poder DEBERÍAN trabajar para jerarquizar el trabajo COLECTIVO.

La real injerencia en las definiciones políticas se diluye si solo se definen “líneas gruesas en el ultimo eslabón”; si la real capacidad de ejecución, en función de recursos de diferente índole, es una variable externa al sistema que decide. Especialmente, si “el que tiene la manija” no dice como va a compartirla.

La jerarquización de las estructuras esta sustentada en diferentes pilares

- a) La real intención de las máximas estructuras de que la jerarquización se produzca y el “poder” se comparta.
- b) El nivel de representatividad de los actores
- c) La capacidad real de los actores
- d) La distribución de recursos
- e) Las responsabilidades, derechos y deberes de los representantes
- f) Los sistemas de evaluación y control de las acciones

En relación al primer tema La sola posibilidad de participación de actores “nuevos al sistema” pero responsables de nuevos valores agregados a escala regional no basta.

Si las estructuras máximas de decisión no incorporan tales actores las acciones solo redundaran en un mayor quiebre del análisis entre ambos niveles.

Las organizaciones intermedias de diversa índole (gremial, política, sectorial) adolecen de dirigentes formados. El acceso de “los más aptos” en cuanto a ética y idoneidad está cuestionada por la sociedad porque han abundado ejemplos nefastos en las últimas épocas.

Aún sin ponernos en la vereda de las generalidades, del todos malos, todos buenos todos... es necesario que se analice no solo la representatividad, que ya es todo un tema, sino el quiénes y para qué y se redefinan las reglas de participación.

En relación al tema d) no existe descentralización política sin descentralización de recursos, y principalmente sin un concepto real y diferente de “poder central”. Se requiere un análisis de las organizaciones institucionales. Temas tales como: regionalización, descentralización y articulación social deben comenzar analizando las características requeridas para su implementación en las estructuras del poder central.

La descentralización de recursos no implica “divide y reinaras” ni tampoco implica darle a cada uno lo que se merece, de acuerdo a algún parámetro y luego que “impere la sabiduría de cada uno”.

La responsabilidad de jerarquizar las estructuras es una tarea coordinada entre los distintos niveles de responsabilidad. En diferentes oportunidades se plantea que “las provincias” deben jerarquizar sus estructuras, que la federalización es una responsabilidad de los gobiernos provinciales.

Un estado nacional que en muchos casos se ha planteado acciones directas con los municipios y no se obliga a formar las estructuras de poder en todos los eslabones no cumple con el principal mandato constitucional. La existencia de una republica democrática y federal no es un objetivo solo de las regiones, no es un objetivos solo del territorio, no debería ser por lo tanto una tarea que solo le competa “ a los otros”.

Todos los poderes constituidos por el “poder constituyente “ deberían trabajar mancomunadamente para que el objetivo: una república, democrática y federal se traduzca en la realidad de cada política a implementar, de cada programa de acción...

La tarea URGENTE: La formación de los ciudadanos y su distribución territorial

Las habilidades, el conocimiento, el saber-hacer técnico y un número suficiente de personas con formación son necesarios para desarrollar tecnologías endógenas adecuadas y para absorber y adaptar las tecnologías importadas a través de la transferencia tecnológica.¹⁵

En estos momentos en los que hablamos de la era del conocimiento es necesario que los gobiernos descubran y asuman la responsabilidad de hacer del conocimiento un bien social y un bien económico.

Esto quiere decir que es necesario hoy más que nunca repensar el rol del estado en cuanto a la formación de los ciudadanos. Una formación que excede la mera instrucción y que debe orientarse a facilitar la adquisición de las herramientas y capacidades necesarias para el mundo actual.

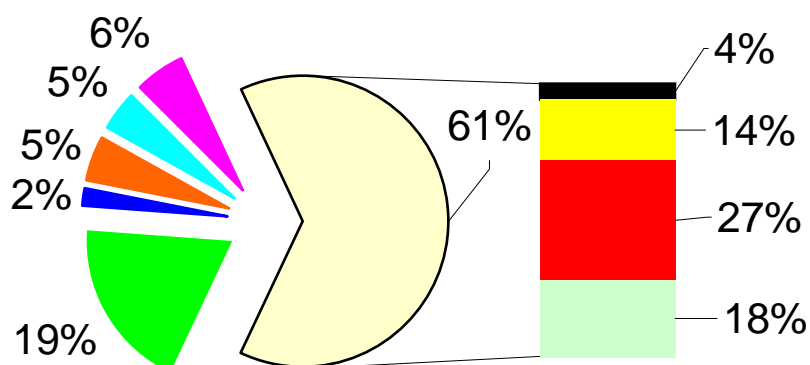
Lograr un nivel de educación más elevado en las regiones es uno de los mayores desafíos a trabajar. Un nivel de educación no vinculado al nivel de recursos que cada

¹⁵ Ciencia y poder, hoy y mañana Federico Mayor Zaragoza Director General de la Organización de las Naciones Unidas para la Educación, la Ciencia y la Cultura (UNESCO).

sector de la población tenga. Hay individuos talentosos en todos los segmentos de la población, el desafío es lograr que el acceso a los mayores niveles de capacitación y entrenamiento dependa sólo de las capacidades de los jóvenes. Trabajar en este sentido es promover el recurso más grande de una nación: la inteligencia de sus ciudadanos.

Hemos sido testigos de una involución del sistema educativo no sólo en relación a la calidad del sistema y a las capacidades de financiarse, sino también a sus posibilidades de atraer y mantener dentro de él a toda la población.

Fig. 1 Distribución poblacional según nivel de educación (2001)



- Sin instrucción
- Primario Incompleto
- Primario Completo
- Secundario Incompleto
- Secundario Completo
- Superior no universitario Incompleto
- Superior no universitario Completo
- Superior universitario Incompleto
- Superior universitario Completo

Esta dificultad, ligada a las difíciles situaciones económicas, pero muy especialmente ligada a las prioridades establecidas en cuanto a los modelos de gestión del estado no acotan su impacto al tiempo presente. En el área de la educación las acciones o falencias presentes condicionan el futuro.

Esto se fundamenta en que las acciones tendientes a promover el bienestar de la sociedad en su conjunto, la mejora de la calidad de vida y la riqueza de las regiones a medida que nos adentramos en la era del conocimiento se tornan mas “recursos humanos entrenados” intensiva.

Es imposible hablar de ciencia y técnica como motores del desarrollo social y económico si no basamos tal estrategia en el sistema educativo. Los ciudadanos de la era del conocimiento tienen que empezar a ser actores de ella desde el jardín de infantes.

Distintos factores podrían justificar la distribución observada. Uno podría estar relacionado con la distribución y concentración de las casas de altos estudios. Esto hecho podría ser avalado por la no tan notoria disparidad entre secundario y estudio superior no universitario. Los institutos terciarios tiene una distribución territorial mas amplia. Por otro lado, si bien existen Universidades en las diferentes regiones, el flujo de jóvenes hacia la ciudad de Buenos Aires para completar estudios superiores, no necesariamente se complementa con un reflujo de profesionales hacia el interior.

Definida como política de estado la redistribución del recurso humano altamente capacitado surgen dos desafíos de alta prioridad: Uno se vincula con el necesario incremento del porcentaje de población con formación secundaria. Otro tiene que ver con el porcentaje de profesionales universitarios y su redistribución siguiendo al menos la distribución poblacional original.

Seguramente la primer respuesta a la propuesta será que se dividan las aguas y las responsabilidades y considerando que el sistema primario y secundario esta prioritariamente en el ámbito provincial y el universitario en el nacional se concluya con el simple "tasa tasa cada uno a su casa".

Sin embargo justamente esta es la definición que no se debe tomar!! Porque de la aplicación de tal filosofía se ha llegado a la realidad actual. Principalmente porque debe lograrse que el nivel de formación y capacitación sólo sea dependiente de la capacidad de los jóvenes y no de las circunstancias económicas de las familias.

La política a implementar deberá invertir en las actividades que integren la investigación y la educación y que desarrollen sistemas de recompensas para apoyar la enseñanza, la existencia de mentores y el acceso de la educación para todos los ciudadanos con el único requisito de la capacidad.

La integración eficaz de la investigación y de la educación en todos los niveles infundirá el aprender con el entusiasmo del descubrimiento. Esto también asegurará que los resultados y los métodos de investigación este comunicados rápidamente y lleguen a un publico mas amplio.

Esta estrategia metodológica es vital para la realización de las metas estratégicas establecidas.

El mayor desafío a emprender es lograr que la nueva era del conocimiento no se constituya en una nueva dosis de desigualdades sociales y geográficas.

El objetivo es lograr revertir los desequilibrios regionales asociados a la tendencia histórica, desde la construcción de la nacionalidad hasta hoy, de concentración de los recursos económicos y humanos.

Si efectivamente se acuerda que esta es una de las bases del SEGUNDO ESCALON debe existir una política de estado que defina YA estos temas como los desafíos a lograr con indicadores temporales a evaluar.

La tarea IMPRESCINDIBLE: La distribución de los centros de generación y gestión de conocimiento

Nada se consigue de un golpe, ni surge por sí mismo, ni está seguro para siempre. El hombre se inventa y se crea en la incertidumbre y el riesgo (Jacques Spaey en El desarrollo por la ciencia, UNESCO, 1970).

Es necesario que se busque tender a generar centros de “cadena completa” cercanos a las regiones.

Los modelos conocidos discurren entre dos modelos extremos en relación con la generación y aplicación del conocimiento. Por un lado se habla de Institutos de investigación y por el otro de Agencias o “fundaciones de desarrollo”.

Normalmente en torno a los institutos se concentran programas de investigación básica mas jerarquizados cuanto más próximos a la búsqueda excelsa del conocimiento universal se orienten. Por otro, los entes de desarrollo, en la mayoría de los casos, son establecidos sobre la base de proyectos de asistencia técnica, sustentados en consultorías externas. La mayoría de las veces no sólo externas a la institución que las convoca, en cuanto a la relación laboral, sino externas a la realidad concreta a la que es necesario abordar.

El posible cambio de pendiente de la economía nacional y regional que parece lograrse será sustentable sólo si los beneficios económicos provenientes de tales cambios se reinvierten para aumentar nuestra capacidad de movernos rápidamente a través de las nuevas fronteras del conocimiento.

Esta capacidad no depende sola y críticamente del descubrimiento y de la innovación, sino que depende de la capacidad de construir una mano de obra competitiva globalmente, depende fuertemente de la educación que comenzando en el jardín de infantes y continuando durante toda la vida adulta busque desarrollar las herramientas científicas, las habilidades tecnológicas y de la cultura emprendedora en los habitantes del país que posibilite poner en valor social y económico el conocimiento y los recursos con que cuentan las regiones.

El punto más importante es que el concepto de “proceso sistémico” que hemos explicitado implica que no estamos pensando un escalonamiento jerárquico de actividades independientes. No estamos proponiendo organismos que sólo financien ciencia, o proyectos de investigación básica o aplicada o proyectos de desarrollo tecnológico.

Estamos pensando en centros en los que la generación del propio conocimiento y los recursos humanos de excelencia serán imprescindibles pero en tanto y en cuanto esté el proceso eslabonado con toda la cadena que conducirá a la resolución del problema o al acceso a la oportunidad.

Pensemos que deben integrar una cadena y que si los nodos son defectuosos y la cadena es muy larga la tracción para sacarnos del barro será mas difícil.

Cuando hablo de centros de cadena completa estoy refiriéndome a la cadena del conocimiento desde la búsqueda y generación hasta la puesta en valor económico o social de él. Hablo de cadena no en el sentido del modelo lineal sino imaginando una interacción con realimentación en cada eslabón y donde no hay “por definición” un eslabón disparador. Las jerarquías y necesidades son exactamente iguales, cambian las especialidades y las funciones. Ninguno es suficiente

Este hecho DEBE transmitirse en función de los parámetros de evaluación y promoción del personal.

Estoy diciendo que la investigación no es la cabeza, el desarrollo el corazón y la extensión son las manos. Porque un cuerpo puede vivir manco.

Sin embargo el sistema de conocimientos se torna en un globo con He y sin piolín si no tiene manos. Sólo lo aplica, luego de transformado, el que tiene capacidad como para descubrirlo en el aire.

En general el conocimiento puede generarse en cualquier lado, las publicaciones las lee, cuando están disponibles, todo el mundo. Sin embargo el conocimiento implícito (90%) el conocimiento generado en cada sitio, las habilidades y experticias, solo se tramiten de "boca a boca". Esto hace que la proximidad geográfica sea determinante en los modelos modernos de gestión de conocimiento.

¿Dónde surge el Silicon Valley, a dónde funcionan las pymes metalmeccánica alemanas, aun mas cerca nuestro, porqué Invap no nace en Misiones?'

Anticipándonos a interpretaciones ligeras afirmo que este análisis lejos está de proponer desarmar los institutos creados. Pues no estoy planteando una contienda que destruya lo hecho.

Como una de las estrategias generales se debe **promover la existencia de TODA la cadena de generación y gestion del conocimiento en las zonas de producción y/o aplicación .**

Esto no es un trabajo mágico de crecimiento inmediato. Los ya conocidos ejemplos de Chascomus, Diamante y Anillaco lo demuestran. Lejos está este escrito de proponer repetir estos modelos. No porque se cuestione el sitio; ni la necesidad de localizar nuevos laboratorios, sino porque los objetivos de "inmediatez" implícitos en la forma en que fueron creados decretaron de antemano su fracaso. La promoción y construcción de centros ligados al conocimiento es una tarea de largo plazo que necesita de cuidados especiales y tiempos de crecimiento respetuosos, sin apuros políticos ni objetivos corto placistas.

Estos procesos podrían promoverse con medidas como:

- Promoción de localización de recurso humano capacitado
- Acuerdos Universidad –resto instituciones para la captación de becarios.
- Ligar la captación de becarios a la necesaria formación de postgrado no menor a Doctorado
- Injerencia regional en el "Poder del Conocimiento" a través de la distribución del flujo de fondos
- Considerar los efectos de localización, sus demandas y pautas culturales, tanto positivos como negativos en la definición de los instrumentos de promoción

Estas propuestas en su mayoría apuntan a lograr una relocalización del recurso humano porque el concepto ortodoxo que esta reubicación se dará automáticamente: "...la mano de obra cualificada tenderá a desplazarse de las áreas en que resulta más abundante (las áreas ricas), y por lo tanto menos productiva, a aquéllas en que escasea (áreas más desfavorecidas en su dotación inicial de factores) para obtener mayores rendimientos "¹⁶... probado está que es falso. Especialmente en países donde existen tantas debilidades por limar tantas oportunidades por construir. Nuevamente, es rol del Estado a través de su políticas el facilitar tales acciones.

Podría de lo expuesto suponerse que basta la proximidad geográfica. Sin embargo esto no es cierto porque la proximidad geográfica es condición cuasi necesaria pero no suficiente

Para que tal proximidad se transforme en una oportunidad hay que sumarle políticas de interacción, políticas de promoción de las interacciones. Sino baste pensar en los modelos de laboratorios en grandes centros donde muchas veces no se sabe que hace la oficina de al lado.

Nuevamente hay ideas ya conocidas para realizar esto

- reglas en la presentación de proyecto,
- premios a los trabajos colectivos,
- acuerdos interinstitucionales
- definición clara de roles de cada institución

Claro que si establecemos estas reglas para los fondos concursables o vinculados a las políticas horizontales que implican menos valor unitario y “los recursos” de alto impacto se manejan por otras vías de poder el objetivo al que nos referimos NO SE LOGRA porque en realidad no se modifica en esencia la estructura y las metodologías usuales del poder central.

Conclusiones

Se hace cada vez mas imperioso que logremos que toda la sociedad y por ende todos los organismos del estado que la gobiernan comprendan la importancia de hacer del conocimiento generado en nuestro país, y el absorbido del resto de mundo una ventaja que permita mejorar el nivel de vida de la población, propender al bienestar general y orientarse a aumentar nuestras capacidades de generación de riqueza.

Entre los paradigmas de la nueva era se encuentra el reconocimiento del valor de las regiones en las definiciones de políticas. Mas aun si las mismas se orientan al conocimiento.

Este reconocimiento de la necesidad de “competir globalmente” pero actuando y tomando oportunidades de las realidades locales hace que la temática del federalismo ya no pase por definiciones políticas abstractas sino que deba ser considerada en todo momento al tratar de construir redes, elaborar proyectos, buscar mejoras sociales y económicas. La proximidad cultural, programática y problemática es imprescindible. Esta realidad exige de las regiones una cuota de responsabilidad extra.

El segundo análisis a considerar es que para avanzar aprovechando las características de las nuevas realidades hace falta que se reconozcan las complejidades, el nivel de diferenciación de cada sector, sus potencialidades reales y la necesidad del aporte de todos. Hace falta que se rompa el modelo único, el programa “lata” y se reconozca la complejidad.

El dogma del capitalismo mágico es una especie cultivada con particular éxito en la América latina. Países periféricos de otras latitudes, como los de Asia sudoriental, han desarrollado visiones propias del orden global y consecuentes políticas de desarrollo. Los resultados son evidentes. Mientras nuestros países no logran zafar del atraso, aquellos fueron capaces de superar en plazos históricos breves niveles extremos de subdesarrollo

y subordinación... Se trata aquí de una subordinación mental, rasgo idiosincrásico del subdesarrollo y la dependencia latinoamericana.¹⁷

Es justamente la complejidad de la realidad y no los “modelos mágicos y únicos” los que hacen imprescindible el trabajar sobre modelos sistémicos. Es decir modelos en los que se analice cada parte, su realidad y su dinamismo y en los que hace falta además reconocer los lazos y las construcción de redes entre cada actor que facilite flujos de información y recursos tanto humanos como económicos.

Muchos grupos aun no han entendido que la fortaleza en estas nuevas realidades es superar los viejos modelos del “toma y daca”, los modelos en los que se buscaban las “fidelidades” cuasi religiosas, o las construcciones de poder oligopólicos, o de grupos minúsculos en desmedro del aporte colectivo. Grupos que terminaron constituyéndose en tramas de arreglos personales, en buscadores de aportes a sectores privilegiados. Grupos que quizás en sus inicios buscaron “la grandeza de la patria” sustentada en “la excelencia” pero que con el paso de los años se han anquilosado, han quedado enredados en sus propias tramas al desprenderse del hilo fundacional.

En función de estos paradigmas hace falta ACTUAR..., ACTUAR,... ACTUAR en forma sistémica en función del bien común, reconociendo las características de las regiones, sus potencialidades, sus debilidades, sus historias y sus desigualdades. Construyendo una nueva forma de poder.

Se trata de descentrar la mirada de los polos tradicionales, de los modelos conocidos y de levantarla por todo el horizonte, para recoger las experiencias y procesos significativos, vengan de donde vengan. Decidiendo sistematizar y valorar las propias experiencias que mas de una vez han dejado perplejos a los observadores internacionales.

Se trata esencialmente de llevar adelante una labor conectora, incansable, terca, de tender puentes entre los centros de conocimiento, de poder y de decisión y la sociedad en su conjunto,

Se trata de construir en función de las acciones, las decisiones y las elecciones colectivas: el Segundo Escalón.

¹⁷ [Aldo Ferrer](#) Publicado en [ATTAC](#), agosto del 2001.