

UNIVERSIDADE FEDERAL DE SANTA CATARINA  
PRÓ-REITORIA DE ENSINO  
BIBLIOTECA UNIVERSITÁRIA

RELATÓRIO ANUAL - 1986

## SUMÁRIO

APRESENTAÇÃO.....	3
LISTA DAS SIGLAS USADAS.....	4
1 INTRODUÇÃO.....	5
2 USUÁRIOS.....	13
3 RECURSOS HUMANOS.....	15
3.1 DESCRIÇÃO.....	15
3.2 DADOS ESTATÍSTICOS.....	16
4 ATIVIDADES DESENVOLVIDAS.....	26
4.1 SELEÇÃO E AQUISIÇÃO.....	26
4.2 ORGANIZAÇÃO DA COLEÇÃO.....	28
4.3 SERVIÇOS PRESTADOS AOS USUÁRIOS.....	31
4.4 ADMINISTRAÇÃO.....	35
5 PRÉDIO.....	41
6 ANÁLISE ARGUMENTADA DOS RESULTADOS OBTIDOS/NÃO OBTIDOS E CONCLUSÕES.....	42
ANEXO	

## APRESENTAÇÃO

Trata o presente do RELATÓRIO ANUAL DE ATIVIDADES desenvolvidas pela Biblioteca Universitária durante o ano de 1986. Foi elaborado a partir dos relatórios encaminhados à Direção da Biblioteca Universitária pelas Seções da Biblioteca Central e pelas Bibliotecas Setoriais. O seu conteúdo está organizado em seis itens e arrola dados descritivos e estatísticos sobre os diversos aspectos de funcionamento da Biblioteca durante o citado período.

## LISTA DE SIGLAS USADAS

BC	: Biblioteca Central
BDC-UFSC	: Departamento de Biblioteconomia e Documentação - - Universidade Federal de Santa Catarina
BS	: Biblioteca Setorial
BU-UFSC	: Biblioteca Universitária - Universidade Federal de Santa Catarina
CA-UFSC	: Colégio de Aplicação - Universidade Federal de Santa Catarina
CAA-UFSC	: Colégio Agrícola de Araquari - Universidade Fede ral de Santa Catarina
CAC-UFSC	: Colégio Agrícola de Camboriú - Universidade Fede ral de Santa Catarina
CAD-UFSC	: Departamento de Ciências - Administração - Uni versidade Federal de Santa Catarina
CCA-UFSC	: Centro de Ciências Agrárias - Universidade Fede ral de Santa Catarina
CCS-UFSC	: Centro de Ciências da Saúde - Universidade Fede ral de Santa Catarina
CFM-UFSC	: Centro de Ciências Físicas e Matemáticas - Uni versidade Federal de Santa Catarina
CELESC	: Centrais Elétricas de Santa Catarina
COMUT	: Programa de Comutação Bibliográfica
ELETROSUL	: Centrais Elétricas do Sul do Brasil S.A.
EMC-UFSC	: Departamento de Engenharia Mecânica - Universi dade Federal de Santa Catarina
FINEP	: Financiadora de Estudos e Projetos
MEC	: Ministério de Educação
NPD-UFSC	: Núcleo de Processamento de Dados - Universidade Federal de Santa Catarina
NSI-MM	: Núcleo Setorial de Informação na Área de Metal Mecânica
PAP	: Plano de Aquisição Planificada
PNBU	: Plano Nacional de Bibliotecas Universitária
STI-MIC	: Secretaria de Tecnologia Industrial - Ministério de Indústria e Comércio

## 1 INTRODUÇÃO

A Biblioteca Universitária, dentro da estrutura organizacional da Universidade Federal de Santa Catarina, é considerada um Órgão Suplementar, subordinado à Pró-Reitoria de Ensino, com a função de prestar apoio informacional às atividades de ensino, pesquisa, extensão e técnico-administrativa desenvolvidas pela Universidade.

Deste modo, tem como objetivo tanto maximizar, para a comunidade acadêmica, o acesso às fontes de informação de seu interesse, como proporcionar-lhe a máxima exposição às fontes de informação (disseminação da informação); também funciona como depositária e organizadora "da produção científica oriunda de cursos da Universidade Federal de Santa Catarina ou produzida por seus docentes ou servidores, apresentada ou editada em quaisquer veículos ou por quaisquer meios de reprodução".<sup>1</sup> Esses objetivos são operacionalizados através das seguintes funções:

1. **Administração:** Consiste no conjunto de atividades e projetos relacionados com as funções administrativas (planejamento, organização, direção e controle) implementadas pela Biblioteca com o objetivo de alcançar seus objetivos da forma mais adequada a seu contexto.

---

(<sup>1</sup>) UNIVERSIDADE FEDERAL DE SANTA CATARINA. Regimento da Reitoria. out. 1985. p.15.

2. **Seleção e Aquisição de material bibliográfico e outros documentos:** Consiste no conjunto de atividades<sup>2</sup> e projetos<sup>3</sup> que visam a manutenção e expansão da coleção de material bibliográfico e documentos de interesse da comunidade acadêmica.

3. **Organização da coleção:** Consiste no conjunto de atividades e projetos que visam a manutenção e melhoria da descrição, representação e armazenamento da coleção com a finalidade de facilitar o acesso, recuperação e disponibilidade de documentos e informações.

4. **Uso e disseminação de informações:** Consiste no conjunto de atividades e projetos implementados para maximizar o uso, acesso, disponibilidade e disseminação de informações.

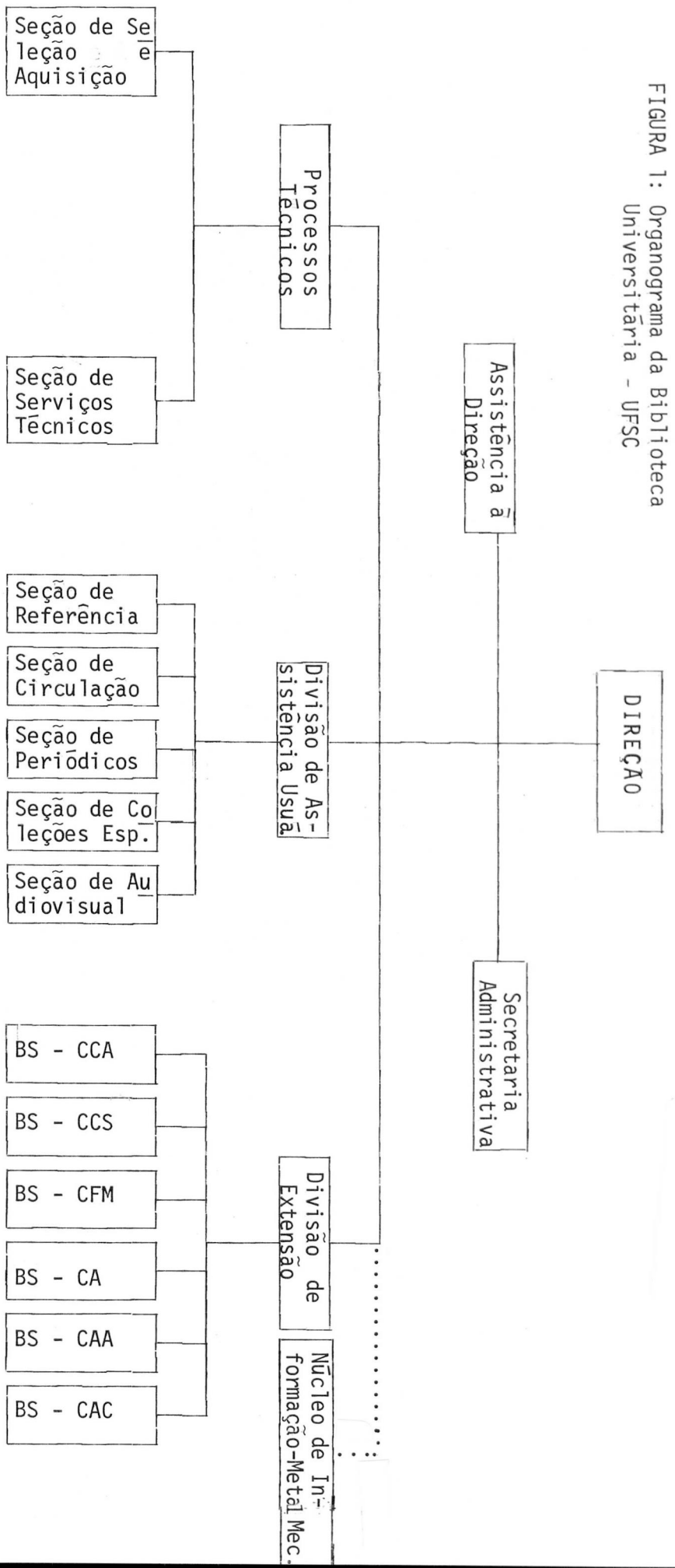
A execução das atividades e projetos inerentes às funções descritas acima, estão sob a responsabilidade de sua equipe lotada nas várias unidades administrativas que compõe a estrutura da Biblioteca, conforme descrito no organograma mostrado na FIGURA 1. Sob o aspecto de descentralização de sua coleção e serviços, a Biblioteca Universitária constitui-se de uma Biblioteca Central e seis Bibliotecas Setoriais. A Biblioteca Central funciona como sede de coordenação do Sistema, em prédio próprio; também armazena as coleções de livros, referência, periódicos, audiovisual e coleções especiais como documentos da UFSC, de Santa Catarina, Obras Raras, etc. Nas Bibliote-

---

(<sup>2</sup>) entende-se ATIVIDADE como instrumento de programação para alcançar de terminados objetivos, que envolve um conjunto de tarefas que se realizam de modo contínuo e permanente, necessários à manutenção das ações da Biblioteca. (Baseado na definição de atividade adotada pela Secretaria Geral de Orçamento e Finanças do MEC).

(<sup>3</sup>) entende-se PROJETO como instrumento de programação para alcançar determinados objetivos, que envolve um conjunto de operações delimitadas no tempo, das quais resulta um produto ou serviço que concorre para a expansão ou aperfeiçoamento das ações da Biblioteca. (Baseado em definição de projeto adotada pela Secretaria Geral de Orçamento e Finanças do MEC).

FIGURA 1 : Organograma da Biblioteca  
Universitária - UFSC



cas Setoriais encontram-se coleções mais específicas e de maior uso dentro das áreas de atuação daqueles Centros e Unidades de Ensino que as sediam, conforme mostra a TABELA abaixo:

TABELA 01: BIBLIOTECAS SETORIAIS

BIBLIOTECA SETORIAL/UNIDADE DE ENSINO	LOCALIZAÇÃO
Centro de Ciências da Saúde (CCS)	Campus Universitário
Centro de Ciências Físicas e Matemáticas (CFM)	Campus Universitário
Centro de Ciências Agrárias (CCA)	Itacorubi - Fpolis
Colégio de Aplicação (CA)	Campus Universitário
Colégio Agrícola "Senador Gomes de Oliveira" - - Araquari (CAA)	Araquari - SC
Colégio Agrícola de Camboriú (CAC)	Camboriú - SC

Apesar das restrições de infraestrutura de recursos, a Biblioteca vem desenvolvendo esforços no sentido de aperfeiçoar os métodos adotados na realização das atividades técnicas e administrativas visando a melhoria e expansão dos serviços que presta à comunidade universitária. Tal preocupação pode ser evidenciada, mais acentuadamente, a partir de 1982, com a realização de um estudo sistêmico<sup>4</sup>, através do qual se efetuou uma análise parcial da estrutura e funcionamento da Biblioteca; e

(<sup>4</sup>) ORLANDI, B.C. *Estudo sistêmico da Biblioteca Universitária da UFSC.* Florianópolis, UFSC, 1982. 181p. (Dissertação de mestrado)



com a elaboração e execução do projeto de "Melhoria e Conservação do Material Bibliográfico..."<sup>5</sup> o qual trouxe, à Biblioteca, uma quantia significativa de recursos financeiros, através de seu financiamento pela FINEP.

Visando a obtenção de dados que demonstrasse, de forma sistemática, o nível de satisfação dos usuários na busca de livros à Biblioteca Central, bem como os obstáculos que impedem a satisfação dos usuários na busca de livros e também a opinião deles sobre os mais variados aspectos de funcionamento da Biblioteca, realizou-se uma pesquisa<sup>6</sup>, em 1985, cujos resultados estão subsidiando estudos, planos e projetos, numa tentativa de melhorar o acesso e disponibilidade de fontes de informação ao usuário.

Atualmente a Biblioteca encontra-se implementando o Projeto "Formação da Coleção Reserva da Biblioteca da UFSC"<sup>7</sup>, financiado pelo MEC, através do Programa Nova Universidade. Este projeto foi montado a partir das bibliografias básicas relativas às disciplinas que compõe a estrutura curricular dos vários cursos de graduação mantidos pela Universidade. Conforme encontra-se descrito em sua metodologia, a quantidade de exemplares para cada título foi definida a partir da população potencial de alunos de cada disciplina e do número de exemplares já existentes na coleção da Biblioteca. Este projeto envolve

- 
- (<sup>5</sup>) UNIVERSIDADE FEDERAL DE SANTA CATARINA. *Biblioteca Universitária. Projeto de melhoria e conservação do material bibliográfico da Biblioteca Universitária.* Florianópolis, UFSC, 1982. 182p.
- (<sup>6</sup>) CARDOSO, A.M. *Estudo e aplicação do modelo de disponibilidade de documentos na Biblioteca Central da UFSC.* Belo Horizonte, UFMG, 1986.
- (<sup>7</sup>) UNIVERSIDADE FEDERAL DE SANTA CATARINA. *Biblioteca Universitária. Formação da coleção reserva na Biblioteca Universitária da UFSC.* Florianópolis, UFSC, 1986. 232p.

um total de Cz\$ 1.250.000,00 (hum milhão, duzentos e cinquenta mil cruzados), sendo que a quantia de Cz\$ 234.409,75 (duzentos e trinta e quatro mil, quatrocentos e nove cruzados, setenta e cinco centavos) foi aplicada durante 1986 e os Cz\$ 1.015.590,25 (hum milhão, quinze mil, quinhentos e noventa cruzados e vinte e cinco centavos) serão aplicados de janeiro a maio de 1987. Tal projeto foi o único aprovado sem cortes orçamentários, sendo a sua metodologia bastante elogiada pela Comissão de Seleção do BIBLOS/MEC.

Além desses, existem outros projetos, atualmente, em fase de reavaliação e renegociação com possíveis fontes de financiamento:

- *"Sistema Integrado de Automação da Biblioteca Universitária da UFSC"*
- *"Expansão Técnica e Descentralização Operacional da Divisão de Meios da Biblioteca Universitária da UFSC"*
- *"Controle da Produção Intelectual Técnico-Científica e Cultural de Santa Catarina"*
- *"Núcleo de Conservação e Restauração do Acervo Bibliográfico da Universidade Federal de Santa Catarina"*.

O Projeto "Sistema Integrado de Automação da Biblioteca Universitária da UFSC", consiste de um plano de trabalho que está sendo desenvolvido por uma equipe técnica, visando a formulação de uma proposta operacional para automação das atividades e serviços mantidos pela Biblioteca, que uma vez implementadas agilizará os processos de trabalho da Biblioteca, proporcionando a melhoria e expansão do acesso e recuperação da informação de interesse de seus usuários. Este plano de trabalho foi elaborado a partir de visitas realizadas em bibliotecas brasileiras já automatizadas e prevê uma série de etapas que serão percorridas para chegar à proposta operacional para automação das

atividades e serviços mantidos pela Biblioteca. Durante o ano de 1986 foi realizado pelo grupo de trabalho, um estudo sistêmico das rotinas relativas às atividades e serviços da Biblioteca, através do qual delineou-se uma proposta básica para o sistema. Tal proposta vem sendo discutida no âmbito da Biblioteca e da Universidade desde julho de 1986. Visando o seu aprimoramento, esse estudo<sup>8</sup> foi apresentado no 2º Seminário Nacional sobre Automação de Bibliotecas e Centros de Documentação realizado em São José dos Campos (SP) no período de 02 a 05 de dezembro de 1986. Conforme observa-se no relato acima, a Universidade vem investindo recursos na consolidação deste projeto, através da manutenção do Grupo de Trabalho composto por analistas de sistemas e bibliotecários.

A Biblioteca Universitária da UFSC atualmente detém o maior e mais completo acervo especializado a nível estadual. Em vista disso mantêm convênios de prestação de serviços com ELETROSUL, CELESC, Academia de Polícia Militar, além de atender, informalmente, demandas oriundas de vários segmentos da Sociedade Catarinense.

A nível nacional, a Biblioteca Universitária da UFSC vem se destacando pela sua atuação junto a várias instituições. Participa do Programa COMUT desde a criação do mesmo como "Biblioteca Cooperante"<sup>9</sup>. No segundo semestre negociou-se a possibilidade da Biblioteca Universitária passar a ser também "Biblio-

---

(<sup>8</sup>) UNIVERSIDADE FEDERAL DE SANTA CATARINA. Biblioteca Universitária. Sistema integrado de automação da Biblioteca Universitária da UFSC; estudo sistêmico. Florianópolis, UFSC, 1986.

(<sup>9</sup>) São as bibliotecas/centros de documentação de instituições (de ensino, pesquisa, assessoria técnica, operações, administração, serviços, indústrias etc.) demandantes de informação documentária para as tarefas de ensino, pesquisa ou gerenciamento.

teca Base"<sup>10</sup> do referido programa. Atualmente esta proposta se concretiza através das providências que estão sendo tomadas para a assinatura do convênio que oficializará a BU/UFSC como "Biblioteca Base" do COMUT. Participa do Programa de Aquisição Planificada de Periódicos (PAP), um dos programas criados e financiados pelo MEC, que faz parte do Plano Nacional de Bibliotecas Universitárias (PNBU). Participa do Sistema Nacional de Informação Industrial coordenado pela Secretaria de Tecnologia Industrial do Ministério de Indústria e Comércio (STI-MIC), com a implantação no Núcleo Setorial de Informação em Metal Mecânica (NSI-MM), o qual tem por objetivo "promover e facilitar o acesso e transferência do conhecimento como base para a produção de bens e serviços no país"<sup>11</sup>.

---

(<sup>10</sup>) São bibliotecas/centros de documentação de instituições de ensino e/ou pesquisa com acervos mais adequados para o atendimento de demandas de fotocópias/microformas e com infra-estrutura mínima necessária para tal atendimento.

(<sup>11</sup>) UNIVERSIDADE FEDERAL DE SANTA CATARINA. Núcleo Setorial de Informação na Área Metal Mecânica. Projeto. Florianópolis, out. 1986. p.5.

## 2 USUÁRIOS

A Biblioteca Universitária presta serviços informacionais a mais de 20.000 usuários em potencial, que são estudantes de graduação e pós-graduação, professores e funcionários da UFSC. Atende ainda à comunidade em geral, funcionários da ELETROSUL, da CELESC, funcionários e alunos da Academia de Polícia Militar, através de Convênio firmado entre a UFSC e essas Instituições.

Na TABELA 02 apresenta-se a população potencial de usuários e a população registrada na Biblioteca Universitária durante 1986. Observa-se um alto percentual de usuários inscritos, se compararmos com a quantidade de usuários em potencial de cada Biblioteca. Pode-se atribuir os baixos índices relativos aos usuários inscritos em algumas Bibliotecas Setoriais ao fato de que as coleções de tais Bibliotecas são formadas pelos livros e periódicos especializados mais utilizados na área, atendendo demandas específicas de alunos das últimas fases dos cursos de graduação, pós-graduação e professores.

TABELA 02:

## USUÁRIOS

INDICADORES	Biblioteca Central	BS-CA	BS-CAA	BS-CCA	BS-CCS	BS-CAC	BS-CFM
População potencial	20.000	1.319	180	476	2.247	348	999
População registrada na Biblioteca	13.460	1.080	171	136	814	138	597
Percentual da população registrada	67,3%	82%	95%	29%	36,3%	40%	60%

### 3 RECURSOS HUMANOS

#### 3.1 DESCRIÇÃO

A Biblioteca Universitária conta atualmente com um total de 94 servidores e 19 bolsistas, conforme descrito na TABELA 03. Nas Bibliotecas Setoriais também atuam 11 servidores lotados em outras unidades administrativas, segundo mostra a TABELA 04. Dos 93 servidores lotados na Biblioteca Universitária 10 estiveram total ou parcialmente afastados de suas funções durante 1986, pelos motivos especificados na TABELA 05.

No desenvolvimento de suas atividades a Biblioteca Universitária contou com consultoria técnica de 06 profissionais vinculados a outros órgãos da Universidade (TABELA 06).

Durante o ano de 1986 a equipe técnica participou de 19 eventos (cursos de aperfeiçoamento, congressos, encontros, reuniões, visitas, etc.) envolvendo 18 profissionais. A equipe de apoio participou de 05 eventos envolvendo 11 servidores (TABELA 07 e 08).

Apesar das dificuldades enfrentadas pela falta de pessoal houve um esforço conjunto por parte da equipe técnica, do qual resultou a produção de trabalhos, projetos, manuais e bibliografias, conforme mostra a TABELA 09.

## 3.2 DADOS ESTATÍSTICOS

TABELA 03: **QUADRO DE PESSOAL**  
BIBLIOTECA UNIVERSITÁRIA - UFSC

C A R G O	QUANTIDADE
Bibliotecário	24
Técnico em Assuntos Educacionais	03
Agente Administrativo	22
Agente de Atividades Agropecuárias	01
Artífice de Artes Gráficas	05
Datilógrafos	13
Agente de Portaria	09
Auxiliar Operacional de Serviços Div.	13
Tecnologista	01
Bolsista	19
<b>T O T A L</b>	<b>110</b>



TABELA 04: QUADRO DE PESSOAL SUBORDINADO À OUTRAS UNIDADES ADMINISTRATIVAS QUE PRESTAM SERVIÇOS NAS BIBLIOTECAS SETORIAIS (1986)

N O M E S	CARGOS	BS-CA	BS-CAA	BS-CAC	BS-CCS	BS-CFM	BS-CCA
Aureo Agostinho Vieira	Ag. Administrativo			X			
Beatriz Luchti Siedler	Datiôgrafo					X	
Celíцина Iracema Barreto	Aux. Operacional	X				X	
Daura de Jesus	Ag. Portaria					X	
Delamar Laudelino Santos	Ag. Administrativo					X	
Helôisa Vieira	Aux. Operacional	X					
Iara D'Avila	Datiôgrafo					X	
Jocelino Manoel dos Santos	Aux. Operacional						X
Leonete Aparício Pedra	Ag. Portaria						X
Liberato Ronchi	Professor I e II g		X				
Marcia Teixeira Pinto	Ag. Administrativo				X		
Maria das Dores da Silveira	Ag. Administrativo						X
Maria Salete	Ag. Administrativo	X					
Theodoro L. Gevaerd	Ag. Administrativo	X					

TABELA 05: PESSOAL DA BU/UFSC AFASTADO DE SUAS FUNÇÕES DURANTE 1986

NOMES	CARGO E LOTAÇÃO	MOTIVO	PERÍODO
Edna Lúcia da Silva	Biblioteca - Seção de Coleções Especiais	Formação (Mestrado)	02/3/84 a 02/3/87
Eliane Maria Garcez P. da Luz	Biblioteca - Seção de Processos Técnicos	À disposição na Delegacia Regional do MEC	11/7/86 a 31/12/86
Elizabeth Guimarães	Aux. Operac. Serv. Diversos - Seção de Processos Técnicos	Licença de gestação	18/3/86 a 24/6/86
Evaldo Antônio da Cunha	Agente de Ativ. Agropecuária - Seção de Circulação	Licença Especial	04/8/86 a 04/02/87
Laura Clotildes Ferreira	Biblioteca - Seção de Processos Técnicos	Licença de gestação	09/9/86 a 16/12/86
Maria Nair Ferreira	Aux. Operac. Serv. Diversos - Seção de Circulação	Licença de gestação	28/4/86 a 03/8/86
Maria Zulmira P. Quites	Biblioteca - Seção de Coleções Especiais	Licença sem vencimentos e de missões a partir de 23/8/86	01/01/85 a 22/8/86
Salete Puel de Oliveira	Biblioteca - Seção de Processos Técnicos	À disposição na Delegacia Regional do MEC	27/01/86 a 05/5/86
Silvia Regina Cardeal	Biblioteca - NSI/MM	À disposição na UFAI	10/4/86 a 31/12/86
Suzana M. de Arruda	Biblioteca - Seção de Referência	Licença de gestação	01/02/86 a 31/12/86 17/02/86 a 26/05/86

TABELA 06: CONSULTORIA TÉCNICA

CONSULTORES	ORGÃO DE ORIGEM
Armi Maria Cardoso	BDC
Fausto Moreno de Mira	EMC
Francisco das Chagas de Souza	BDC
Neide Caciatori Brighenti	BDC
Nelson Colossi	CAD
Ricardo Triska	NPD

TABELA 07: CAPACITAÇÃO DE PESSOAL - NÍVEL SUPERIOR

EVENTOS	PESSOAL ENVOLVIDO	PERÍODO
<ul style="list-style-type: none"> <li>2º Seminário sobre Automação em Bibliotecas e Centros de Documentação / São José dos Campos (SP)</li> </ul>	Márcio Matias Marli Neves da Silveira	02 a 05/12/86
<ul style="list-style-type: none"> <li>Minicurso - 0 uso de microcomputadores para Bibliotecas / São José dos Campos (SP)</li> </ul>	Marli Neves da Silveira	03 a 05/12/86
<ul style="list-style-type: none"> <li>Minicurso - Acesso às bases de dados internacionais / São José dos Campos (SP)</li> </ul>	Márcio Matias	03 a 05/12/86
<ul style="list-style-type: none"> <li>Reunião STI para avaliação dos Núcleos de Informação Tecnológica / Brasília</li> </ul>	Estela Vieira de Oliveira	28 a 30/11/86
<ul style="list-style-type: none"> <li>2º Encontro Nacional de Biblioteconomia e Informática / Brasília</li> </ul>	Estela Vieira de Oliveira Rosa Carolina Lima D'Aquino	26 a 30/10/86
<ul style="list-style-type: none"> <li>Curso - Automação da Informação sobre normas técnicas - SINORTEC / Brasília</li> </ul>	Estela Vieira de Oliveira	30 e 31/10/86
<ul style="list-style-type: none"> <li>Curso - Planejamento e avaliação de Sistema de Informação Automatizada / Brasília</li> </ul>	Estela Vieira de Oliveira	30 e 31/10/86
<ul style="list-style-type: none"> <li>Reunião como membro da Comissão Editorial da Revista do Centro de Ciências da Saúde</li> </ul>	Rosa Carolina Lima D'Aquino	Mensal
<ul style="list-style-type: none"> <li>Curso - Formato de registros bibliográficos e compatibilidade entre sistemas / Brasília</li> </ul>	Rosa Carolina Lima D'Aquino	30 e 31/10/86

**TABELA 07: CAPACITAÇÃO DE PESSOAL - NÍVEL SUPERIOR**

EVENTOS	PESSOAL ENVOLVIDO	PERÍODO
<ul style="list-style-type: none"> <li>Curso - Avaliação de Coleções Bibliográficas / Florianópolis</li> </ul>	Diva Angelina Savi Scalco Laurita Normêtia Szpoganicz Lúcia Maria Loch Goes Nair Polo Garbin Narcisa de Fátima Amboni Rosa Carolina Lima D'Aquino Rosaura S. Schweitzer Sigrid Karin Weiss Dutra	22 a 26/09/86
<ul style="list-style-type: none"> <li>Curso - Planejamento Bibliotecário / Florianópolis</li> </ul>	Daurecy Camilo Amélia Zílio Anadete de Souza Pirolo Maria das Dores da Silveira	08 a 13/09/86
<ul style="list-style-type: none"> <li>Reunião do Programa de Aquisição Planificada (PAP) / MEC/Brasília</li> </ul>	Estela Vieira de Oliveira	29 e 30/09/86
<ul style="list-style-type: none"> <li>Técnicas de Organização de Documentação e de Disseminação da Informação em Arquivos Públicos</li> </ul>	Marti Neves da Silveira	15 a 17/09/86
<ul style="list-style-type: none"> <li>I Jornada Catarinense de Documentação e Informação / Florianópolis</li> </ul>	Amélia Zílio Estela Vieira de Oliveira Maria da Graça Oliveira Maria Ghisoni Del Rio Maria das Dores da Silveira Marti Neves da Silveira	05 a 08/8/86

## TABELA 07: CAPACITAÇÃO DE PESSOAL - NÍVEL SUPERIOR

EVENTOS	PESSOAL ENVOLVIDO	PERÍODO
<ul style="list-style-type: none"> <li>9º Bienal Internacional do Livro / São Paulo</li> </ul>	Maria Ghisoni del Rio Narcisca de Fátima Amboni	27 a 30/8/86
<ul style="list-style-type: none"> <li>1º Seminário sobre Classificação e Linquagem Documentária; 3º Congresso Brasileiro de Reprografia; 3º Seminário Brasileiro de Reprografia / Rio de Janeiro</li> </ul>	Laurita Normélia Szpoganicz Nair Polo Garbin Sonia Regina Carreirão de Medeiros	14 a 18/7/86
<ul style="list-style-type: none"> <li>Encontro Regional para a promoção e divulgação da REPIDISCA no Brasil</li> <li>REPIDISCA - Rede Panamericana de Informação e Documentação em Engenharia Sanitária e Ciências do Ambiente</li> </ul>	Amélia Zílio Nair Polo Garbin	23 e 24/06/86
<ul style="list-style-type: none"> <li>Reunião na FIESP com a participação da Missão de Técnico Dinamarques em Informação Tecnológica / São Paulo</li> <li>Laboratório de criatividade / Florianópolis</li> </ul>	Isolde Mechiarotto Sônia Regina Carreirão de Medeiros	19 a 23/5/86 19 a 21/5/86
<ul style="list-style-type: none"> <li>PRODEGER - oferecido pela Divisão de Aperfeiçoamento da UFSC</li> </ul>	David Francisco Turnes Diva Angelina Savi Scalco Estela Vieira de Oliveira Laurita Normélia Szpoganicz Lúcia Maria Loch Goes Narcisca de Fátima Amboni Rosa Carolina Lima D'Aquino Sigríd Karin Weiss Dútra Sônia Regina Carreirão de Medeiros	julho a outubro/86

TABELA 07: CAPACITAÇÃO DE PESSOAL - NÍVEL SUPERIOR

(Conclusão)

EVENTOS	PESSOAL ENVOLVIDO	PERÍODO
<p>• Visitas às Bibliotecas da UNB/Brasília, da PUC/Rio de Janeiro e Fundação Getúlio Vargas/Rio de Janeiro com o objetivo de conhecer os trabalhos desenvolvidos na área de automação.</p>	<p>Marli Neves da Silveira</p>	<p>03 a 07/3/86</p>

TABELA 08: CAPACITAÇÃO DE PESSOAL - NÍVEL MEDIO

EVENTOS	PESSOAL ENVOLVIDO	PERIODO
- XIX Congresso Nacional de Informática / Rio de Janeiro	Márcio Matias	18 a 24/8/86
- Treinamento sobre digitação em microcomputador	Daurecy Camilo Marlei Martins	22 a 26/9/86
- Treinamento em Arquivística	Aldo José Pedro Ernani Ros da Luz Maria de Fátima F. Victorino Pedro Paulo da Silva	15/9 a 07/10/86
- Participação no PREPESUFSC - Projeto de Educação Permanente para os Servidores da UFSC	Altiva Altina Minich Glacia Maria Espíndola	Abril a dez./86
- Participação no curso de preparação para Vestibular/87	Eduardo Luz Maria de Fátima F. Victorino	01/10 a 20/12/86



TABELA 09: PRODUÇÃO INTELECTUAL REGISTRADA (BU/UFSC) - 1986

TIPO	QUANTIDADE
Trabalhos publicados	03
Projetos	06
Manuais	02
Bibliografia publicada	01
T O T A L	12

## 4 ATIVIDADES DESENVOLVIDAS

### 4.1 SELEÇÃO E AQUISIÇÃO

#### 4.1.1 DESCRIÇÃO

Durante 1986 a Biblioteca Universitária adquiriu 13.939 exemplares de livros, dos quais 12.986 através de compra e 953 através de doação. As compras envolveram um total de Cz\$ 1.918.619,96 (hum milhão, novecentos e dezoito mil, seiscentos e dezenove cruzados, noventa e seis centavos), dos quais apenas 5% foram financiados por verbas orçamentárias da UFSC. Os demais foram financiados pelo Projeto BIBLOS e por outros projetos do Programa Nova Universidade.

Neste mesmo período foram assinados 2.284 periódicos, dos quais 933 através de compra e 1.351 através de doação. As compras envolveram a movimentação de Cz\$ 1.867.219,94 (hum milhão, oitocentos e sessenta e sete mil, duzentos e dezenove cruzados, noventa e quatro centavos), dos quais apenas 2,3 % foram financiados com verbas de convênios. Os demais (97,7%) foram financiados por verbas orçamentárias da UFSC. Através de convênio assinado com a Secretaria da Educação Superior - SESu/MEC, a Biblioteca participa do Programa de Aquisição Planificada de Periódicos - PAP, pelo qual serão financiados em 1987 346 títulos de periódicos. Destes, 150 títulos já fazem parte do acervo corrente de periódicos da Biblioteca e os 196 restantes referem-se a novos títulos que serão acrescentados ao acervo atual.

Os títulos adquiridos através deste processo são previamente selecionados a partir das bibliografias básicas das disciplinas ministradas nos cursos mantidos pela Universidade e solicitações relativas aos programas de pesquisa e extensão. O número de exemplares para cada título de livro adquirido é fixado segundo a população potencial de usuários que o utili-

zará.

#### 4.1.2 DADOS ESTATÍSTICOS

TABELA 10: AQUISIÇÃO DE LIVROS

MODALIDADE DE AQUISIÇÃO	Nº DE EXEMPLARES	CUSTO HISTÓRICO	
		UFSC	CONVÊNIOS
DOAÇÃO	953	-	-
COMPRA	12.986	95.885,33	1.822.734,63
<b>T O T A L</b>	<b>13.939</b>	<b>1.918.619,96</b>	

TABELA 11: AQUISIÇÃO DE PERIÓDICOS

MODALIDADE DE AQUISIÇÃO	Nº DE TÍTULOS	CUSTO HISTÓRICO	
		UFSC	CONVÊNIOS
DOAÇÃO	1.351	-	-
COMPRA	933	1.824.144,10	43.075,84
<b>T O T A L</b>	<b>2.284</b>	<b>1.867.219,94</b>	

## 4.2 ORGANIZAÇÃO DA COLEÇÃO

### 4.2.1 DESCRIÇÃO

Durante 1986 foram processados os 13.939 exemplares de livros adquiridos, além do trabalho de reprocessamento decorrente de revisões realizadas junto aos catálogos. Neste mesmo período foram processados 17.353 fascículos de periódicos recebidos relativos aos 2.284 títulos assinados pela Biblioteca. Foram processadas 1.314 normas técnicas e 962 folhetos. O volume de trabalho relativo a esses processos encontra-se descrito nas TABELAS 12, 13 e 14.

Com relação a encadernação de periódicos e restauração de livros danificados foram produzidos respectivamente 879 e 4.429 volumes conforme mostra a TABELA 15.

### 4.2.2 DADOS ESTATÍSTICOS

TABELA 12: PROCESSAMENTO TÉCNICO DE DOCUMENTOS REALIZADOS PELAS SEÇÕES DA BU/UFSC DURANTE 1986

Frequência Tarefas	BC	BS-CCS	BS-CFM	BS-CCA	TOTAL
<b>DESCRIÇÃO (volumes)</b>					
. Catalogação	7.534	-	-	1.900	9.434
<b>REPRESENTAÇÃO (títulos)</b>					
. Classificação	6.284	-	77	1.004	7.365
. Indexação	2.315	301	-	300	2.916

TABELA 13: PROCESSAMENTO ADMINISTRATIVO REALIZADO EM DOCUMENTOS PELAS SEÇÕES DA BU/UFSC DURANTE 1986

Tarefas	Frequência						TOTAL
	BC	BS-CAA	BS-CCA	BS-CCS	BS-CFM		
REGISTRO DE LIVROS*	15.065	168	666	164	-	16.063	
REGISTRO DE NORMAS TÉCNICAS*	1.314	-	-	-	-	1.314	
REGISTRO DE FOLHETOS*	661	-	-	301	-	962	
REGISTRO DE FASCÍCULOS DE PERIÓDICOS*	10.936	768	1.193	2.847	1.609	17.353	
PREPARO DO MATERIAL PARA CIRCULAÇÃO** (datilografia das fichas de empres- timo e bolso, colagem de bolso e ficha de data, colocação da ficha de bolso no bolso, carimbagem)	21.093	-	741	-	-	21.834	
ETIQUETAGEM DO MATERIAL*	10.577	-	686	-	-	11.263	
PREPARO DE FICHAS CATALOGRÁFICAS**							
- datilografia	6.549	-	1.900	-	-	8.449	
- desdobramento	58.012	-	3.826	-	-	61.838	

\* Número de exemplares

\*\* Número de fichas

TABELA 14: ATUALIZAÇÃO DE CATÁLOGOS

Tarefas	Frequência					TOTAL
	BC	BS-CA	BS-CCA	BS-CCS	BS-CFM	
Nº de fichas alfabetadas e inseridas nos catálogos	72.232	2.546	4.547	1.550	1.335	82.210
Nº de fichas catalográficas corrigidas	598	-	-			
Revisão da alfabetação (fichas)	10.918	-	-			

TABELA 15: RESTAURAÇÃO E ENCADERNAÇÃO DE LIVROS E PERIÓDICOS

VOLUMES RESTAURADOS	VOLUMES ENCADERNADOS
4.429	879

## 4.3 SERVIÇOS PRESTADOS AOS USUÁRIOS

### 4.3.1 DESCRIÇÃO

Durante 1986 a Biblioteca Universitária ofereceu, basicamente, os seguintes serviços aos seus usuários:

- . Empréstimo domiciliar de livros;
- . Empréstimo especial de livros, periódicos, obras de referência, etc.;
- . Consulta local;
- . Resposta a questões de referência;
- . Atendimento a visitas orientadas;
- . Auxílio e orientação ao usuário no uso do catálogo e na localização de livros na estante;
- . Auxílio e orientação ao usuário no levantamento bibliográfico;
- . Auxílio e orientação aos usuários na normalização bibliográfica de trabalhos escolares, artigos, dissertações e teses elaboradas pelos mesmos;
- . Obtenção de documentos não existentes na Biblioteca, solicitados pelos usuários (comutação bibliográfica);
- . Consultoria em normalização bibliográfica a outras bibliotecas e instituições de Florianópolis;
- . Serviço de sumários correntes nas áreas de Engenharia de Produção e Sistemas e de Engenharia Mecânica.

O volume de trabalho relativo a esses serviços estão registrados nas TABELAS 16,17 e 18.

Durante este mesmo período a Biblioteca Universitária editou as seguintes publicações:

- . 3 números do Boletim Informativo Metal Mecânica com uma tira-

gem de 4.000 exemplares cada número;

- . 1 folder do Núcleo Setorial Metal Mecânica, com uma tiragem de 2.500 exemplares;
- . 1 Catálogo de teses, com uma tiragem de 500 exemplares.

#### 4.3.2 DADOS ESTATÍSTICOS

TABELA 16: FLUXO DE USUARIOS NA BIBLIOTECA UNIVERSITARIA, FREQUENCIA DE CONSULTAS E EMPRESTIMOS - UFSC - 1986

BIBLIOTECAS	Frequência de Usuários	Frequência Média Diária	Consultas Efetuadas	Empréstimos
Central	549.040	2.223	440.814	122.681
Centro de Ciências Agrárias	34.885	131	36.826	10.094
Colégio Agrícola de Araquari	4.968	28	5.216	1.457
Colégio Agrícola de Camboriú	8.875	33	4.336	867
Colégio de Aplicação	35.873	134	17.047	13.569
Centro de Ciências Físicas e Matemáticas	36.372	137	19.412	5.988
Centro de Ciências da Saúde	16.467	62	13.052	9.154
Odontologia	15.059	56	25.113	32.115
<b>T O T A L</b>	<b>701.539</b>	<b>2.636</b>	<b>561.816</b>	<b>195.925</b>



TABELA 17: CIRCULAÇÃO DO ACERVO DA BIBLIOTECA UNIVERSITÁRIA DURANTE 1986

MODALIDADE	FORMATO					TOTAL
	Livros	Periódicos	* Material de Referência	* Material Audiovisual	Materials Especiais	
Consulta local	478.625	61.690	9.639	884**	10.978	561.816
Empréstimo domiciliar	158.678	12.115	-	-	2.180	172.973
Empréstimo especial	16.285	4.866	253	155	1.393	22.962

\* refere-se ao movimento ocorrido na Biblioteca Central

\*\* estas 884 projeções de filmes e slides envolveram 19.148 usuários.

TABELA 18: SERVIÇO DE COMUTAÇÃO BIBLIOGRÁFICA

PEDIDOS	FREQUENCIA					TOTAL
	BC	BS-CCA	BS-CCS	BS-CFM		
Documentos solicitados pela BU/UFSC (Brasil e Exterior)	647	227	1.362	1.261	3.497	
Documentos fornecidos pela BU/UFSC a outras Bibliotecas (Brasil)	143	15	932	-	1.090	
Normas técnicas solicitadas pela BU/UFSC a outras Bibliotecas	52	-	-	-	52	

#### 4.4 ADMINISTRAÇÃO

A Biblioteca Universitária conta oficialmente com 09 chefias de Seção ocupadas por Bibliotecários e por um Técnico em Assuntos Educacionais. Porém, conforme mostra o organograma, deveria contar com mais 04 chefias neste nível. A nível de Divisão, dispõe de 03 chefias, as quais atualmente estão sendo ocupadas por Bibliotecários que acumulam também as responsabilidades de Seções ligadas à Divisão que não contam oficialmente com chefias.

A Direção conta com os serviços de um Bibliotecário, Assistente de Direção, que atualmente substitui a Diretora por encontrar-se afastada em atividades de Formação (Doutorado). Em vista disso, a Bibliotecária, atualmente Chefe da Divisão de Extensão, acumula as responsabilidades inerentes ao Cargo de Assistente de Direção e ainda é responsável pela Seção de Audiovisual. Conta também com o apoio da Secretária Administrativa, cujas atividades estão sendo executadas por uma Bibliotecária que além das responsabilidades inerentes ao cargo de Secretária (incluindo recepção e datilografia) desenvolve atividades técnicas, estudos e projetos (automação) na área de biblioteconomia.

Durante 1986 a Direção contou com a Consultoria (20 horas semanais) da Professora Armi Maria Cardoso, do Departamento de Biblioteconomia e Documentação, designada através das Portarias nº 1110/GR/85 e nº 606/GR/86, para implementar as recomendações sugeridas no relatório da pesquisa "Análise da disponibilidade de documentos na Biblioteca Central da UFSC", objeto de sua dissertação de mestrado. Tal professora inicialmente elaborou um Plano de Trabalho, o qual foi submetido a apreciação da Direção e do Pessoal Técnico da BU/UFSC. Além de um diagnóstico inicial justificando as ações previstas em tal plano, foram estabelecidos objetivos, metas e aspectos de sua operacionaliza-

ção como metodologia, recursos necessários e cronograma de execução<sup>12</sup>. Durante este período, foram gerados alguns sub-projetos pelo Grupo de Trabalho, os quais encontram-se em execução:

- . Análise das necessidades de treinamento e ampliação do quadro de Pessoal BU/UFSC;
- . Plano de inventário da coleção de livros da BU/UFSC;
- . Análise do layout da BC/UFSC.

Para a execução de tal Plano, formou-se um grupo de trabalho composto pelas Bibliotecárias Amélia Zílio, Lúcia Maria Loch Goes, Sigrid Karin Weiss Dutra e Coordenado pela referida professora. Em vista do excesso de atividades, as Bibliotecárias dispuseram apenas de 03 horas semanais, o que interferiu no andamento da sua execução. Também o envolvimento da Coordenadora do Grupo de Trabalho em outras atividades contribuiu para que ocorresse um relativo atraso na implementação do plano, em relação ao seu cronograma. Paralelamente foram desenvolvidas outras atividades, como:

- elaboração do Manual Técnico: Planejamento;
- participação na elaboração do Plano de Ação para 1987 - Biblioteca Universitária;
- orientação técnica no processo de planejamento, na elaboração de relatórios ;
- colaboração na redação de documentos oficiais da Direção, das Chefias da Biblioteca e de material de divulgação;
- participação na reelaboração do projeto "NSI-MM";

---

(<sup>12</sup>) UNIVERSIDADE FEDERAL DE SANTA CATARINA. *Biblioteca Universitária. Plano de Trabalho a ser desenvolvido na BC/UFSC em decorrência de pesquisa "Análise da disponibilidade de documentos" nela realizada.* Florianópolis, mar. 1986.

- participação na elaboração de proposta de atribuições para o cargo de bibliotecário como sugestão para mudança junto ao Plano de Cargos do MEC - Pessoal Administrativo; e
- participação em reuniões e em outras atividades atribuídas, a mesma, pela Direção da BU/UFSC.

O Analista de Sistemas **Ricardo Triska** foi colocado 20 horas semanais à disposição da Biblioteca Universitária durante 1986, pelo Núcleo de Processamento de Dados (NPD-UFSC), para desenvolver estudos e projetos relativos a automação dos serviços da Biblioteca. Conforme descrição feita na Introdução deste Relatório (p.10 e 11), esse profissional tem atuado na proposta do "Sistema Integrado de Automação da Biblioteca Universitária", procurando se integrar tanto com o grupo de trabalho sobre automação como com a equipe de pessoal da Biblioteca.

Contou-se também com a participação dos Professores Francisco das Chagas de Souza e Neide Caciatori Brighenti, ambos do Departamento de Biblioteconomia e Documentação, na reelaboração do Projeto Núcleo Setorial de Informação na área de Metal-Mecânica; com a consultoria técnica do Professor Fausto Moreno de Mira, do Departamento de Engenharia Mecânica, em atividades desenvolvidas pelo NSI-MM; e com a orientação do Professor Nelson Colossi na realização do Projeto "Análise das necessidades de treinamento e expansão do quadro de pessoal da BU/UFSC".

Durante 1986 foi designada, à Biblioteca Universitária, uma verba própria para aquisição de material de consumo não existente no Almoxarifado Central da Universidade, cujo valor, embora pequeno em relação às necessidades, teve sua aplicação prejudicada por falta de material no mercado fornecedor. O material permanente (móveis e equipamento) adquiridos pela Biblioteca durante este período encontra-se discriminado na TA-

BELA 19 . A verba relativa a material permanente, apesar de insuficiente, foi aplicada a partir das exigências decorrentes da expansão e manutenção dos serviços da Biblioteca. O número de fotocópias autorizado pela Prô-Reitoria de Ensino tem prejudicado o andamento de atividades e serviços da Biblioteca, tanto na ampliação de serviços de alerta como no fluxo de comunicações administrativas.

TABELA 19 : MATERIAL PERMANENTE ADQUIRIDO POR COMPRA - BIBLIOTECA UNIVERSITÁRIA

DISCRIMINAÇÃO	QUANTIDADE	VALOR
Armário de aço, marca Klark, com 02 portas a abrir com 04 prateleiras para pastas suspensas	02	3.541,16
Arquivo de aço, marca Klark, com 04 gavetas para pastas suspensas	01	915,00
Balçnete de aço com tampo de resina melâmica, com uma porta de abrir com fechadura tipo Yale	11	2.000,00
Bibliocanto de aço, tipo L para apoio vertical de livros	900	6.267,59
Cadeira estofada fixa, cor preta	170	29.050,50
Cadeira estofada giratória	02	863,32
Condicionador de ar, marca Springer, modelo 51 QVA-B-721-62	04	84.000,00
Condicionador de ar, marca Springer, modelo 51 HXA-010-B-761-62	01	7.848,66
Conjunto de balçnete, composto de dez balções de aço na cor gelo	10	21.380,00
Estante de aço, marca Klark, dupla face, com 04 bandejas, sendo 02 em cada lateral	03	2.179,50
Estante de aço, marca Klark, dupla face, com 08 bandejas, sendo 04 em cada lateral	03	2.762,88
Estante de aço, marca Klark, dupla face, com 12 bandejas, sendo 06 em cada lateral	10	10.374,20
Estante de aço, marca Pandim, dupla face, com 12 bandejas, sendo 06 em cada lateral	30	49.800,00
Fichário de aço, marca Securite, com 36 gavetas	01	13.300,00

TOTAL A TRANSPORTAR.....

234.282,81

TABELA 19 : MATERIAL PERMANENTE ADQUIRIDO POR COMPRA - BIBLIOTECA UNIVERSITÁRIA

DISCRIMINAÇÃO	QUANTIDADE	VALOR
TRANSPORTE...		234.282,81
Fichário de aço, marca solar, com 36 gavetas	01	3.822,36
Grampeador, marca Miruna, modelo GP, de bancada, manual	01	3.189,49
Mãquina de escrever, marca Olivetti	02	5.859,60
Mesa de madeira cerejeira para reuniões	02	1.943,64
Mesa de madeira pau marfim, com estrutura metálica	03	5.700,00
Mesa de reunião com tampo revestido de fôrmica casca de ovo	28	58.240,00
Mesa para impressora, marca Securiti	01	1.500,00
Mesa para mãquina de escrever	01	1.800,00
Mesa para microcomputador com gaveteiro de 02 gavetas	01	2.300,00
Porta-cartão de ponto	01	425,30
Ventilador de teto, marca Tron	10	8.139,60
<b>T O T A L . . .</b>		<b>327.202,80</b>



## 5 PRÉDIO

Devido a expansão de serviços e do acervo, do número reduzido de acomodações para usuários em relação a sua população potencial, durante 1986, a Biblioteca Universitária funcionou com sua capacidade de lotação esgotada. Iniciou-se durante este período o estudo sobre o espaço físico da Biblioteca, cujo relatório subsidiará uma proposta de sua redistribuição com o aproveitamento do espaço atualmente ocupado por duas salas de aula.

As paredes externas do prédio construídas com vidros protegidos por películas que reduzem infiltração do calor encontram-se, parcialmente, desprovidas de tais proteções, havendo a necessidade de reparos imediatos. Também o telhado encontra-se danificado, ocasionando uma série de goteiras, que provocam a deteriorização da coleção, especialmente de periódicos.

## 6 ANÁLISE ARGUMENTADA DOS RESULTADOS OBTIDOS/NÃO OBTIDOS E CONCLUSOES

Apesar do grande fluxo de usuários na Biblioteca Universitária, demonstrados através da constante lotação de suas instalações e do percentual de usuários inscritos, observa-se que o fluxo de comunicação entre ambos pode ser dinamizado, a fim de ampliar o uso dos serviços, bem como a participação dos usuários na formação da coleção da Biblioteca. Observa-se também que o uso da coleção poderia ser melhorado através do aumento de demandas aos serviços mantidos pela Biblioteca e também através da criação de outros serviços. Em vista disso, está previsto para 1987 a realização de estudos visando a implementação de um programa de marketing bem como outros projetos e estudos.

A coleção de livros de graduação, durante 1986, teve um acréscimo significativo, o que ocasionou o aumento das demandas satisfeitas, porém, a coleção de livros para os cursos de pós-graduação teve um acréscimo reduzido, atendendo parcialmente as necessidades dos programas.

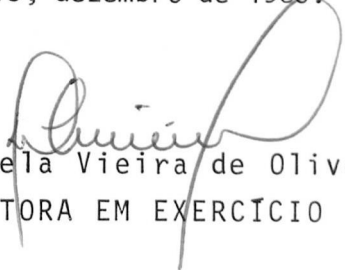
O acréscimo dos 196 títulos novos de periódicos estrangeiros, financiados pelo PAP, não foram suficientes para atender as demandas decorrentes das atividades de ensino e pesquisa da UFSC, já que os títulos adquiridos foram indicados pelo PAP. A Biblioteca tem atendido todas demandas por títulos novos de periódicos nacionais, grande parte deles adquiridos através de doações.

Para que a Biblioteca possa manter os serviços atualmente oferecidos, num nível de eficácia aceitável, e possa também promover a implementação dos novos serviços exigidos pela comunidade acadêmica, se faz necessário a expansão de seu quadro de pessoal e o aperfeiçoamento profissional de sua equipe; também torna-se imprescindível a ampliação de seu espaço físico.

Propostas de ações que atendam tais necessidades estão descritas no Plano de Ação da Biblioteca Universitária para 1987, apresentado em anexo ao presente relatório.

Durante 1986 a Biblioteca Universitária também operacionalizou as ações propostas no seu Plano de Ação, correspondentes a este período, cujos resultados, ações executadas e justificativas relativas às ações não realizadas estão sumariadas na TABELA 20.

Florianópolis, dezembro de 1986.



Profa. Estela Vieira de Oliveira  
DIRETORA EM EXERCÍCIO

TABELA 20 : RESULTADOS DO PLANO DE AÇÃO PARA 1986

AÇÕES PROPOSTAS	GRAU DE EXECUÇÃO	AÇÕES EXECUTADAS/OBSERVAÇÕES
a) Automatizar gradativamente os serviços oferecidos pelo Sistema de Biblioteca	parcialmente realizada	<ul style="list-style-type: none"> <li>- aplicação de automação, via microcomputador, no controle e execução de algumas atividades da BC;</li> <li>- elaboração de projeto do Sistema Integrado de Automação de serviços na BU;</li> <li>- desenvolvimento de estudos visando a implantação do Sistema Integrado de Automação de serviços na BU.</li> </ul>
b) Estimular a organização de salas de leitura a nível de Centro, onde não existe Biblioteca Setorial	parcialmente realizada	<ul style="list-style-type: none"> <li>- implantação do Salão de Leitura no Centro de Ciências da Educação;</li> <li>- contatos iniciais com o Centro de Desportos visando a implantação de um salão de leitura.</li> </ul>
c) Estimular e apoiar o aperfeiçoamento de recursos humanos, visando ao seu desenvolvimento, ao seu aproveitamento e melhoria dos serviços	parcialmente realizada	<ul style="list-style-type: none"> <li>- houve a participação de 29 servidores em 24 eventos durante 1986;</li> <li>- realização parcial de estudo visando a elaboração de programa de treinamento e aperfeiçoamento de pessoal.</li> </ul>
d) Incentivar o entrosamento entre Biblioteca e comunidade	não realizada	<ul style="list-style-type: none"> <li>- devido a falta de pessoal. Está previsto para 1987.</li> </ul>

TABELA 20 : RESULTADOS DO PLANO DE AÇÃO PARA 1986

AÇÕES PROPOSTAS	GRAU DE EXECUÇÃO	AÇÕES EXECUTADAS/OBSERVAÇÕES
e) Implantar o serviço de restauração de obras raras e documentos históricos	parcialmente realizada	<ul style="list-style-type: none"> <li>- foi elaborado o projeto e submetido ao MEC para financiamento, não sendo o mesmo aprovado. Para 1987 pretende-se encaminhar à outras fontes financiadoras.</li> </ul>
f) Transformar a coleção reserva em coleção didática, com apoio do PADES;	realizada	<ul style="list-style-type: none"> <li>- projeto aprovado e grande parte da aquisição já efetuada.</li> </ul>
g) Criar um serviço de divulgação junto aos Departamentos, dos lançamentos editoriais nacionais e estrangeiros	não realizada	<ul style="list-style-type: none"> <li>- devido a falta de pessoal e a necessidade de se elaborar um programa em conjunto com a ação citada no item d.</li> </ul>
h) Implantar os projetos: "Banco de Livros" e Centro Bibliográfico da Produção Literária Técnico-científica de Santa Catarina, com o apoio do PADES	não realizado	<ul style="list-style-type: none"> <li>- o projeto "Banco de Livros" foi substituído pelo Projeto "Coleção Didática"; o projeto do Centro de Produção Literária Técnico-científica de SC não foi aprovado pela fonte financiadora.</li> </ul>
i) Reativar o sistema de fornecimento aos Departamentos e Coordenadorias de Cursos de Pós-Graduação, de cópias de sumários de periódicos para divulgar junto aos professores	parcialmente realizado	<ul style="list-style-type: none"> <li>- funciona apenas na área de Engenharia de Produção e de Engenharia Mecânica, já que os Departamentos dessas áreas financiam as fotocópias.</li> </ul>
j) Ampliar o acervo da Biblioteca com o apoio do PADES	realizado	<ul style="list-style-type: none"> <li>- adquiridos 12.986 exemplares de livros e iniciado o processo de compra de 196 títulos novos de periódicos estrangeiros financiados pelo Programa Nova Universidade e PNBu.</li> </ul>

TABELA 20 : **RESULTADOS DO PLANO DE AÇÃO PARA 1986**

<b>AÇÕES PROPOSTAS</b>	<b>GRAU DE EXECUÇÃO</b>	<b>AÇÕES EXECUTADAS/OBSERVAÇÕES</b>
k) Definir a política para a Biblioteca Central e Setoriais	não realizado	- preve-se, para 1987, a realização de estudos que servirão de base para a definição da política de centralização/descentralização de serviços e coleção.

ANEXO

PLANO DE AÇÃO PARA 1987 - BIBLIOTECA UNIVERSITÁRIA

OBJETIVOS	AÇÕES NECESSÁRIAS	RECURSOS FINANCEIROS	ORGÃOS ENVOLVIDOS	RESPONSÁVEL	PERÍODO
8. Participar do Plano Nacional de Bibliotecas Universitárias.	8.1 Implementar o projeto Biblioteca - Base do COMUT; 8.2 Dar continuidade a implementação do Programa de Aquisição Planificada de Periódicos.	MEC/SESu	-	BU	1º e 2º semest
9. Promover e facilitar a transferência de informação científica e tecnológica para o setor produtivo.	9.1 Dar continuidade a implementação do projeto "Núcleo Setorial de Informação Tecnológica da área Metal Mecânica".	-	EMC BDC	BU	1º e 2º semest



## PLANO DE AÇÃO PARA 1987 - BIBLIOTECA UNIVERSITÁRIA

O B J E T I V O S	AÇÕES NECESSÁRIAS	RECURSOS FINANCEIRCS	ORÇÃOS EN- VOLVIDOS	RESPONSÁ- VEL	PERÍODO
6. Melhorar o acesso e controle das coleções da Biblioteca Universitária.	6.1 Realizar inventário da coleção de livros da Biblioteca Universitária;	-	BDC	BU	Fev./Mar.
	6.2 Promover estudos de avaliação de coleções da Biblioteca Universitária, visando determinar o Núcleo de publicações mais populares, por área de conhecimento.	-	BDC	BU	2º semestre
7. Desenvolver um programa de Marketing na Biblioteca Universitária.	7.1 Estudar o fluxo de comunicação entre a biblioteca e usuários, visando o planejamento de ações que promovam maior interação entre ambos;	-	BDC	BU	2º semestre
	7.2 Elaborar guias sobre os serviços e acervo da Biblioteca;	A quantificar	BDC	BU	1º semestre
	7.3 Melhorar a sinalização geral da Biblioteca através de mapa indicador das seções, serviços e acervo;	A quantificar	BDC	BU	1º semestre
	7.4 Promover ação educativa visando a preservação do acervo;	A quantificar	BDC	BU	1º semestre
	7.5 Reformular o programa de visita orientada	A quantificar	BDC	BU	2º semestre

PLANO DE AÇÃO PARA 1987 - BIBLIOTECA UNIVERSITÁRIA

OBJETIVOS	AÇÕES NECESSARIAS	RECURSOS FINANCEIROS	ORGÃOS ENVOLVIDOS	RESPONSÁVEL	PERÍODO
3. Dar continuidade ao processo de automação das atividades e serviços da Biblioteca Universitária.	<p>3.1 Manter e ampliar as rotinas de controle de atividades implementadas através do Microcomputador;</p> <p>3.2 Apresentar projeto geral de automação das atividades e serviços da Biblioteca Universitária e viabilizar a sua implementação;</p> <p>3.3 Estimular o treinamento da equipe de pessoal da Biblioteca Universitária na área de automação.</p>	-	NPD	BU	1º e 2º semestre
4. Promover ampliação da Coleção de Referência.	<p>4.1 Completar lacunas de coleções;</p> <p>4.2 Adquirir novos títulos para a Coleção de Referência;</p>	A quantificar	NPD	BU	1º semestre
5. Estimular o intercâmbio de publicações.	<p>5.1 Estabelecer política de doação e permuta;</p> <p>5.2 Agilizar o processo de intercâmbio de publicações com outras instituições, visando a aquisição de novos títulos e preenchimento de lacunas em coleções.</p>	MEC/SESu	NPD DP	BU	2º semestre 1º semestre
	A quantificar	-	-	BU	2º semestre
	-	-	-	BU	1º semestre
	-	-	-	BU	2º semestre

## PLANO DE AÇÃO PARA 1987 - BIBLIOTECA UNIVERSITÁRIA

O B J E T I V O S	AÇÕES NECESSÁRIAS	RECURSOS FINANCEIROS	ORGÃOS EN- VOLVIDOS	RESPONSÁ- VEL	PERÍODO
1. Viabilizar o redimensionamento e ampliação do espaço físico da Biblioteca Universitária.	1.1 Realizar estudo e análise do arranjo físico (layout) da Biblioteca Universitária;	-	BDC ETUSC	BU	Mar./Abr.
	1.2 Elaborar projeto de redimensionamento e ampliação do espaço físico da Biblioteca Universitária.	A quantificar	BDC ETUSC	BU	Maio/Jun.
2. Promover a ampliação, treinamento e aperfeiçoamento profissional da equipe de pessoal da Biblioteca Universitária.	2.1 Elaborar Plano de Ampliação do Quadro de Pessoal da Biblioteca Universitária e viabilizar a sua implementação;	A quantificar	DP BDC CAD	BU	Mar./Abr.
	2.2 Elaborar Plano de Treinamento e Aperfeiçoamento Profissional da Equipe de Pessoal da Biblioteca Universitária e viabilizar a sua implementação.	A quantificar	BDC CAD DP	BU	Mar./Abr.