

MEMORIAL DESCRITIVO DA ELABORAÇÃO DO CURTA-METRAGEM AZULI

Amanda Neto Domingos
Yasmin Machado Dolzan

INTRODUÇÃO:

A animação é um método de contar histórias por meio da transmissão de informações e pela sua expressividade. Essas informações podem ser apresentadas com linguagem não-verbal, a qual consiste em expressões faciais e corporais oriundas das emoções.

Por esse motivo, escolheu-se por produzir um curta-metragem animado utilizando apenas a linguagem não-verbal e explorando as expressões faciais das emoções básicas. As expressões abordadas na narrativa foram baseadas no estudo de cinco das seis emoções básicas: alegria, tristeza, raiva, surpresa e nojo.

E para complementar a narrativa de forma a explorar suas cores, e emoções, foram aplicados os conceitos de psicologia das cores, como base para realizar os testes de acordes cromáticos relacionados às características de cenários e personagens.

A descrição de todo o processo criativo do curta-metragem foi separada em: Pré-produção; Produção e Pós-produção. Cada etapa do processo foi realizada por meio de *sprints* semanais, divididos entre as autoras com base nas preferências e nas experiências de cada uma. Zé

PRÉ-PRODUÇÃO:

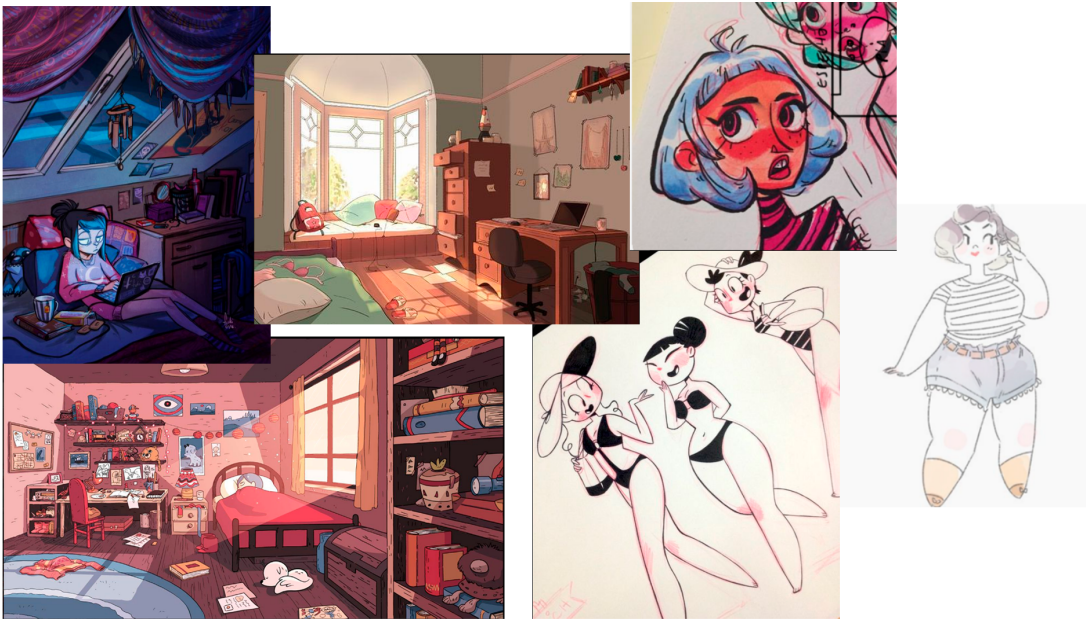
Ideia:

O tema da narrativa surgiu através de leituras sobre expressões faciais das emoções e, por isso, o foco dela é no rosto da personagem para contar a história por meio de suas expressões. A partir de reuniões entre as autoras, a ideia para o roteiro foi tomando forma. Houve algumas alterações ao longo do tempo para criar uma narrativa de fácil entendimento, pela não utilização de linguagem verbal no curta-metragem.

Roteiro:

O roteiro foi construído conforme era desenvolvida a ideia e, por causa disso, sofreu diversas alterações também. Os planos e os elementos em cena foram descritos para auxiliar na produção do *storyboard*. Depois do roteiro ter sido aprovado, o próximo passo foi desenvolver a ficha da personagem e criar alguns *concepts*. Para isso, criou-se um painel semântico com objetivo de visualizar a estética a ser seguida.

Imagem: Painel Semântico.



Fonte: Capturas de tela realizadas pelas autoras.

A *logline*: Efi, uma jovem adulta, precisa lidar com o luto da perda de seu bicho de estimação e com suas emoções conflituosas.

Personagens:

Para desenvolver a protagonista do curta-metragem, primeiro criou-se uma ficha técnica, a qual consistia em suas características físicas e psicológicas, para melhor visualização e organização de ideias. Até chegar no resultado final, houveram muitos *concepts* descartados por ambas as autoras.

Efi é uma jovem adulta estudante de medicina, voltada para a área da pediatria, é gentil, delicada e romântica, ao mesmo tempo alegre e confiável, mas muito emotiva, o que a faz chorar em situações de pressão ou quando se sente

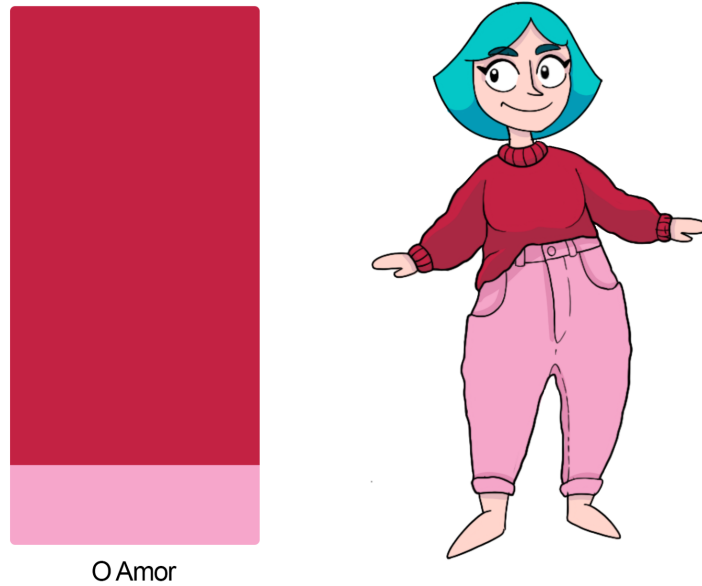
sozinha. Recentemente ela perdeu Azuli, seu gatinho de estimação, e ainda se emociona com isso. para retratar isso através das cores foram escolhidas as cores rosa, vermelho e azul-turquesa, trazendo tanto o lado romântico da personagem no acorde do amor (vermelho + rosa), como o frescor e confiança de sua personalidade com o azul-turquesa.

Imagem: Testes de cor da personagem.



Fonte: Captura de tela realizada pelas autoras.

Imagem: Cor final da personagem.

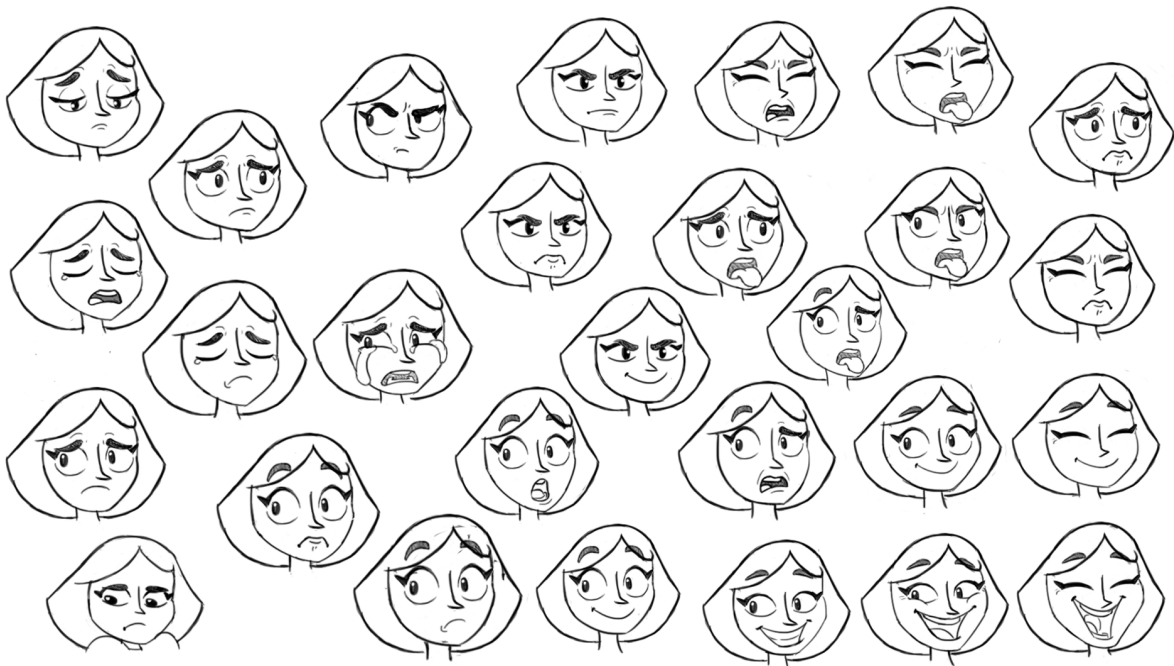


Fonte: Captura de tela realizada pelas autoras.

As cores de Azuli remetem tanto às características positivas da cor azul, como conforto e lealdade, como também ao frio e vazio que ela sente após sua morte.

Para as cores de Loui os acordes utilizados foram o da amabilidade e do agradável, utilizando do rosa, laranja e azul, uma vez que o personagem deveria ser reconfortante para Efi.

Imagem: *Emotion Chart* da personagem.



Fonte: Captura de tela realizada pelas autoras.

De todas as 10 mil expressões existentes, escolheu-se utilizar as expressões das emoções básicas, por estas serem as mais frequentes, por possuírem características únicas e comuns, e ,por causa disso, são consideradas universais. As emoções básicas são: alegria, tristeza, raiva, nojo, surpresa e medo. Estas possuem variações de intensidade conforme os estímulos internos ou externos, podendo ter uma mescla de emoções. Essa variação de intensidade controla tanto a qualidade dos movimentos, quanto a sua aparência.

Para conseguir representar as emoções básicas, pensou-se em uma estética que tivesse olhos grandes, sobrancelhas com formatos adaptáveis e uma boca simples, pois cada emoção possui um conjunto de características em que essas partes são consideradas essenciais para a criação das expressões. Já o nariz é pontual na expressão de nojo, sendo pouco essencial nas outras. No curta-metragem não foi utilizado a emoção de medo, por esta ser muito parecida fisicamente com a emoção de surpresa e por desviar do conceito da narrativa.

Storyboard:

O primeiro *storyboard* foi feito de forma simples e sem muitos detalhes, para propor uma discussão sobre a questão de ângulos e o seguimento da narrativa.

Imagem: Storyboard.



Fonte: Captura de tela realizada pelas autoras.

Color script:

Durante o curta, há uma mistura de cores, conforme as emoções da personagem são expressas e, para que o impacto dessas fossem maiores, decidiu-se por fazer um *moodboard* para retratar o que ela sente. Quando a personagem está feliz, as cores tendem a ser mais quentes e amareladas; quando está triste, cores mais frias; quando está com nojo, tons de verde; quando está com raiva, tons mais avermelhados e quando está surpresa, tons de roxo. Todas essas cores são previamente definidas pela teoria das cores.

Imagem: *Color script.*



Fonte: Captura de tela realizada pelas autoras.

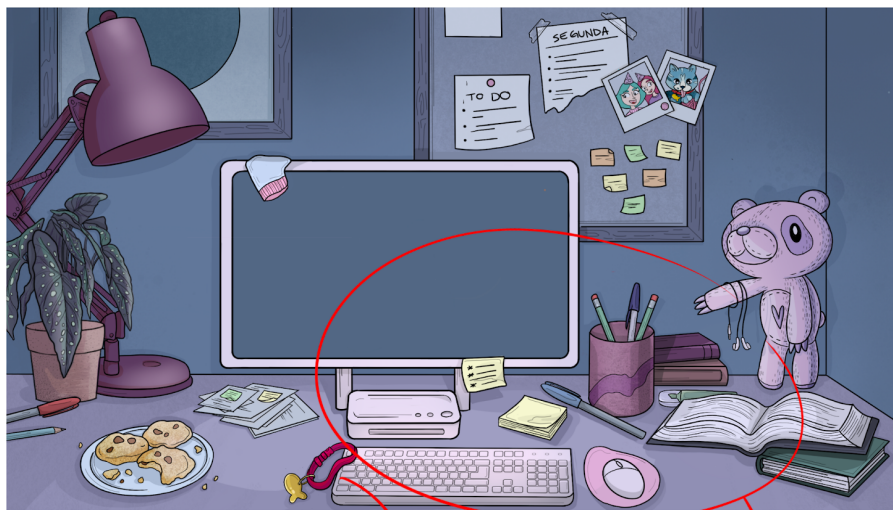
Cenários:

Os cenários vieram a ser prototipados logo depois. As ideias foram discutidas e, para melhor concepção das composições de cada cena, pesquisou-se muitas referências de cenários, elaborou-se plantas baixas e iniciou-se o desenvolvimento dos cenários.

Pensou-se em cenários que ajudariam a contar um pouco mais sobre a história da personagem, sem precisar utilizar linguagem verbal marcante e, que também, trouxesse foco para a mesma com estudo das linhas e das cores.

As cores foram baseadas no *color script*, sendo elas mais frias e pouco saturadas nas primeiras cenas e mais quentes e saturadas conforme a mudança das emoções da personagem. Logo, ambientes com pouca luz precisavam de mais azuis, ao mesmo tempo que seriam cenas mais tristes. Mesmo assim, as cores delicadas, como rosa e amarelo, se fazem presentes nos detalhes e cenas mais iluminadas, fortalecendo a personalidade da protagonista.

Imagem: Cenários 1 e 2.



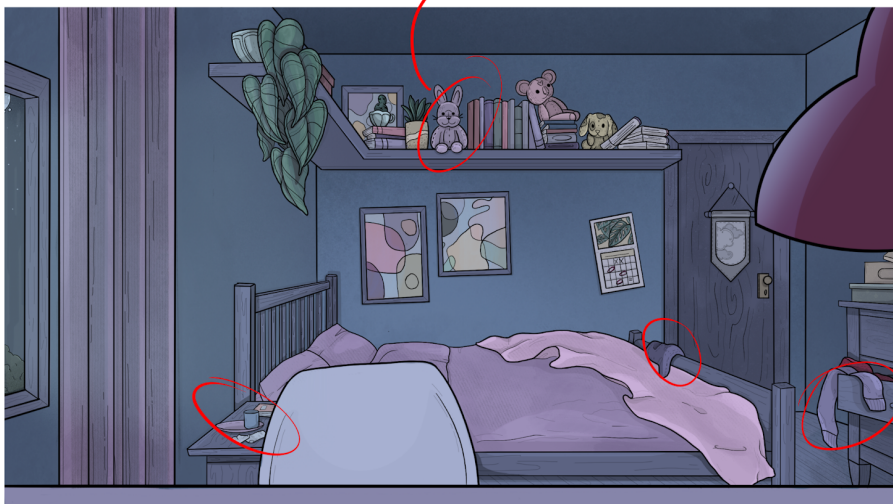
A sensibilidade

A delicadeza

Cores mais iluminadas

Maior saturação para destaque

Caminhos de cores

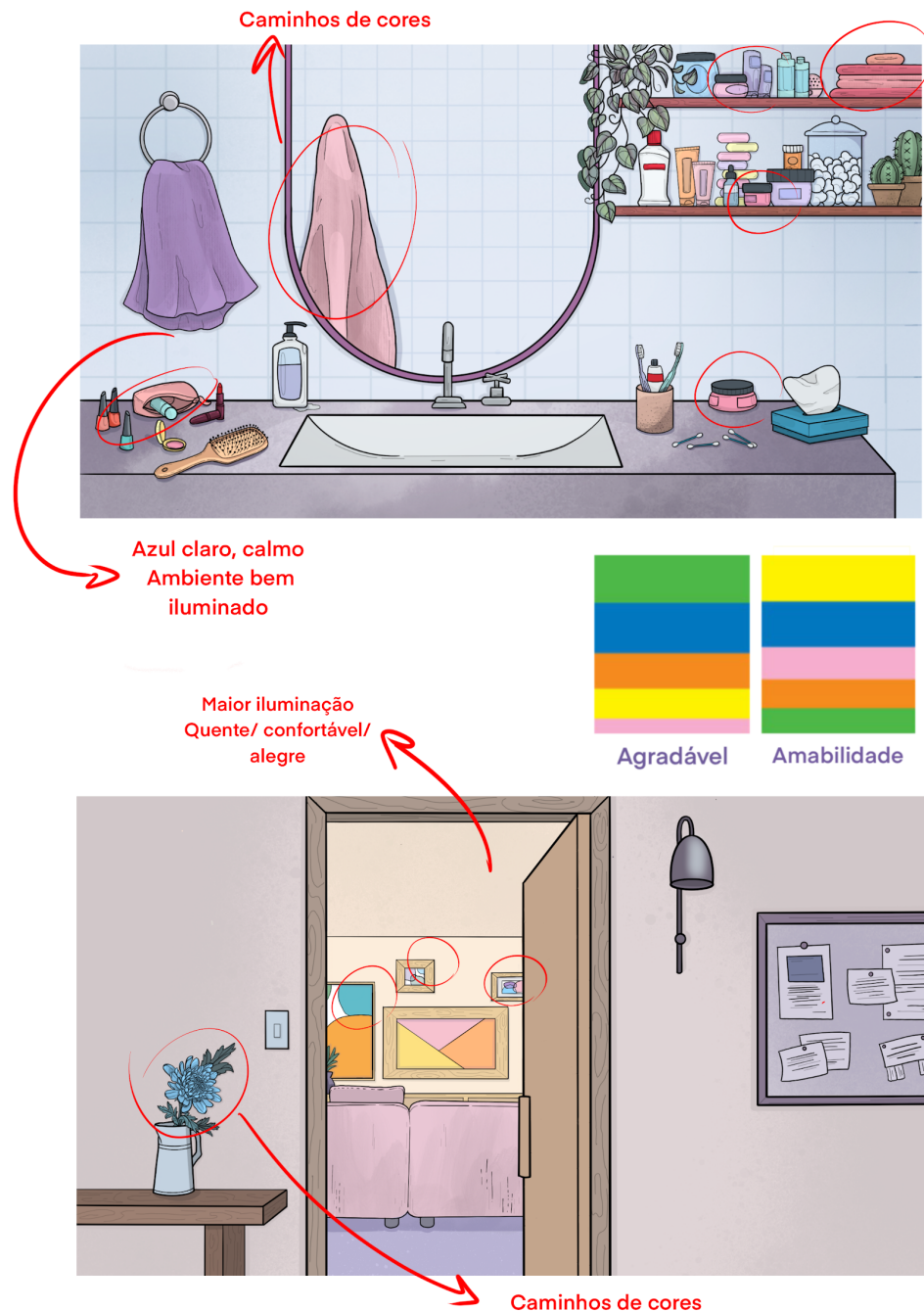


Fonte: Captura de tela realizada pelas autoras.

Ainda nas cores, a utilização de tons semelhantes trouxeram caminhos para o olhar em cada um dos cenários, buscando cores muito mais saturadas apenas em

casos onde o elemento deve chamar atenção para ele, como a coleira de Azuli no cenário da mesa.

Imagem: Cenários 3 e 4.

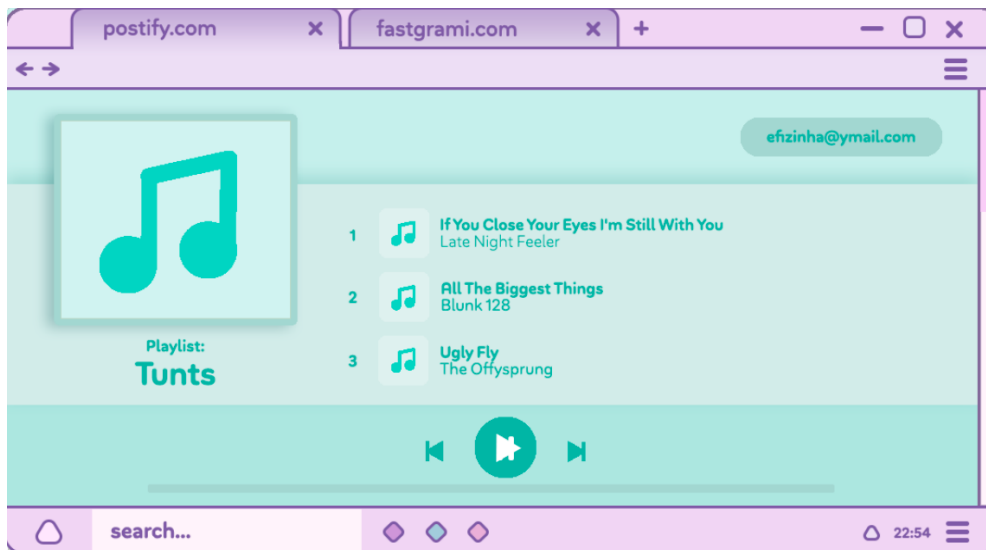


Fonte: Captura de tela realizada pelas autoras.

Props:

Os *props* consistem em um *mouse*, *layouts* da tela do computador e a porta de casa. O desenvolvimento das ilustrações que representam os *sites* foram as que mais demoraram por necessitar de pesquisas de referências ilustradas e por utilizar os aplicativos reais como inspiração. A estética escolhida consiste em um minimalismo dos ícones e em formatos com bordas arredondadas para deixar mais orgânico e afetuoso.

Imagem: *Layout dos sites.*



Fonte: Captura de tela realizada pelas autoras.

PRODUÇÃO:

Antes de começar a animar, as autoras do curta-metragem dividiram as etapas em: *Pencil Test*, *In betweens* e *Clean up* e Colorização. Essas divisões consistiam em *sprints* que eram seguidas por um cronograma, o qual possuía as datas de início e finalização de cada tarefa, bem como sua porcentagem realizada.

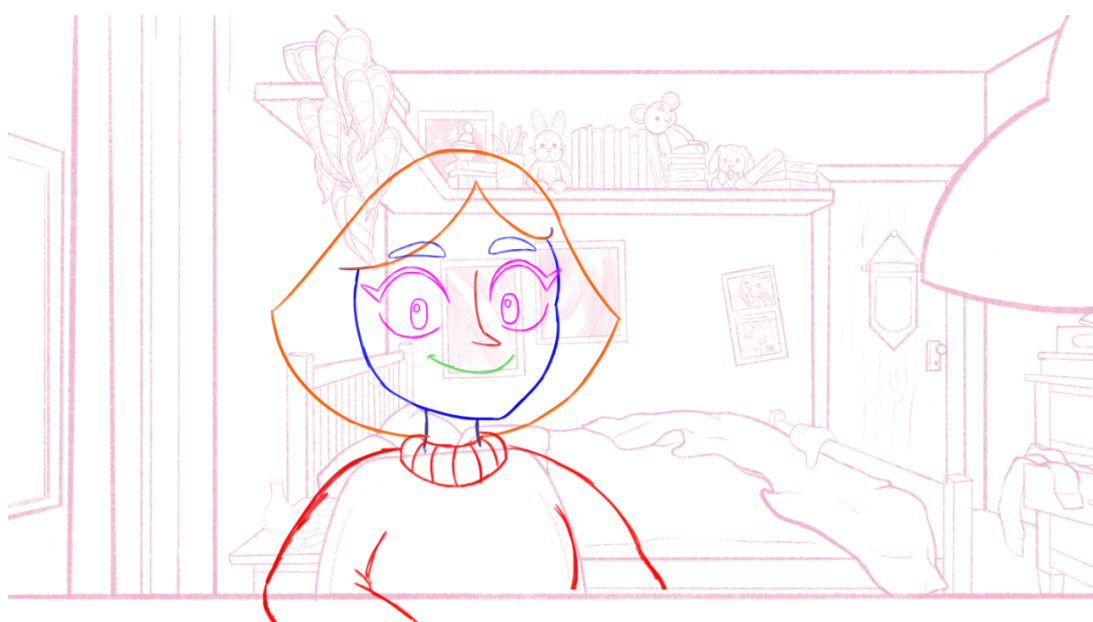
Figura 17: Cronograma do projeto.

5 Produção - Animação						
4.1	Cena 01	Amanda	07/07/2021	10/07/2021	4	100 %
4.2	Cena 02	Amanda	07/07/2021	10/07/2021	4	100 %
4.3	Cena 03	Amanda	09/07/2021	12/07/2021	4	100 %
4.4	Cena 04	Amanda	12/07/2021	14/07/2021	3	100 %
4.5	Cena 05	Yasmin	12/07/2021	22/07/2021	14	100 %
4.6	Cena 06	Yasmin	12/07/2021	22/07/2021	11	100 %
4.7	Cena 07	Yasmin	12/07/2021	22/07/2021	11	100 %
4.8	Cena 08	Amanda	25/07/2021	28/07/2021	4	100 %
4.9	Cena 09	Amanda	10/07/2021	12/07/2021	3	100 %
4.10	Cena 10	Yasmin	08/07/2021	11/07/2021	4	100 %

Fonte: Captura de tela realizada pela autora.

A etapa de *Pencil Test* foi a parte de criação dos *keyframes* de cada uma das dez cenas. Foi nessa etapa, também, que foi criada a decupagem do curta-metragem.

Figura 18: *Keyframe* da cena 2.



Fonte: Captura de tela realizada pela autora.

Finalizada e aprovada a primeira etapa, iniciou-se o desenvolvimento dos frames que estão entre os *keyframes*, os *in betweens*, e das *linearts* de cada cenas.

Após todas as *lines* das cenas estarem prontas, a etapa de colorização foi iniciada. Essa etapa consistiu em pintar as cores bases e as sombras.

PÓS-PRODUÇÃO:

Foleys e Trilha Sonora:

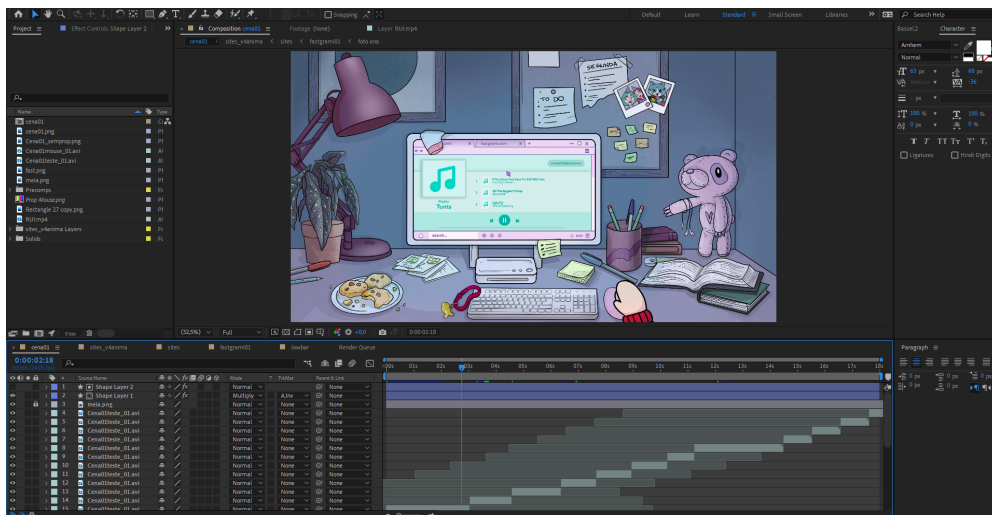
Para a ambientação do curta-metragem, foi adicionado *foleys*, os quais foram baixados de um banco de áudio, *Freesound*, e editados no *Adobe Premiere* para adequá-los à narrativa.

A trilha sonora escolhida foi a música *If I Close Your Eyes I'm Still With You* do autor *Late Night Feeler*. Ela foi baixada de forma gratuita pelo *Youtube Studio*.

Outras animações:

As animações dos *layouts* da tela do computador e o vapor advindo do banho foram desenvolvidos no *Adobe Photoshop* e ambos os efeitos foram animados no *Adobe After Effects*.

Imagem: Animação no *Adobe After Effects*.

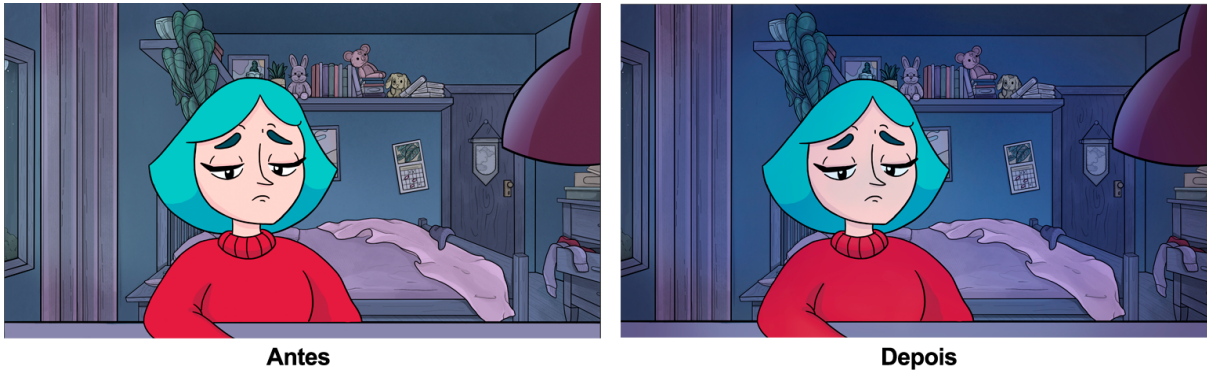


Fonte: Captura de tela realizada pelas autoras.

Correção de cor:

Foi feita correção das cores de cada cena por meio de filtros para enfatizar as cores referentes a cada emoção, compondo melhor o curta-metragem. Além disso, os filtros adicionaram luminosidade nas personagens e nos cenários, trazendo maior dimensão às cenas.

Imagem: Antes e depois da correção de cor da cena 3.



Fonte: Capturas de tela realizadas pelas autoras.

RESULTADOS:

Com a edição finalizada, o curta-metragem resultou em 1:17 minutos sem contar a introdução e os créditos. Para a realização deste, precisou-se de quatro meses, sendo iniciado, pelas autoras, antes do começo do semestre. O planejamento de cada etapa e da divisão das *sprints* semanais foi fundamental para que o curta-metragem fosse concluído a tempo, visto que o semestre foi um pouco mais curto que o habitual.

Os ensinamentos advindos dos quatro anos de faculdade foram a base para a criação e para o resultado do projeto de conclusão de curso. Para determinar todo o processo de criação, as aulas de gestão de projetos foram precisas e muito bem aproveitadas. Utilizaram-se, na parte da produção do curta-metragem, aprendizados das aulas de design de personagens, design de cenários, princípios de animação e teoria da cor. Já na pós-produção, as aulas de edição de som e de composição de vídeo foram fundamentais.

O resultado final foi alcançado, o qual consistia em fazer um curta-metragem em torno de um minuto de duração com a utilização das emoções e das cores na animação. As pesquisas realizadas, tanto sobre as expressões faciais quanto a psicologia das cores, foram essenciais para o desenvolvimento do curta-metragem. Sendo as emoções básicas universais, é possível abranger um vasto público pela assimilação das informações advindas das expressões faciais. Já as cores

cumprem seu papel no curta, dando ênfase nas características da personagem bem como nas suas emoções.