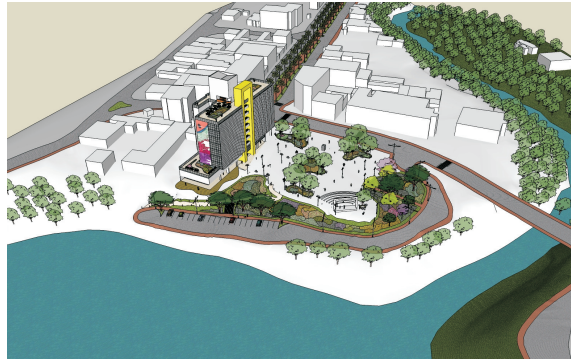


**MAQUETE**



Praça Hercílio Luz vista do outro lado do Rio Itajaí Açú



Vista superior da praça



Vista superior da praça pelo lado da Rua XV de Novembro



Praça e Edifício América vistos de topo. A grande edificação em frente à ela é a Fundação Cultural de Blumenau



Palco do anfiteatro visto de perto



Vista da praça



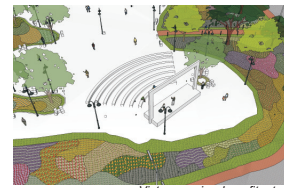
Vista da praça: percebe-se o uso do mobiliário lúdico



Praça, mobiliário e palco



A praça vista do terraço no alto do Edifício América



Vista superior do anfiteatro e ajardinamento



Acesso ao edifício pela Rua XV Novembro



Marcação da entrada principal do edifício, que tem permeabilidade com a praça



Edifício América



Edifício América



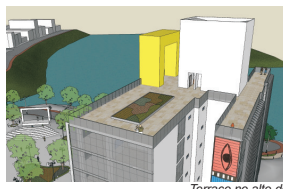
Edifício América



Edifício América



Terraço no alto do Edifício América e seu café



Terraço no alto do Edifício América



Praça vista área de acesso ao interior do edifício



Praça Hercílio Luz

**BIBLIOGRAFIA**

AMÉRICA precisa da sua nova sede. *O Jornal de Santa Catarina* Blumenau agosto. 1979.  
 BIERGARTEN abre dia 27 e será integrado ao Centro de Cultura. *Jornal de Santa Catarina* Blumenau setembro. 1987.  
 BIERGARTEN "um jardim de elite". *Jornal de Santa Catarina* Blumenau março. 1988.  
 CERVEJARIA aprovada como ponto turístico. *Jornal A Notícia* Blumenau outubro. 2002. cad. B. p. 4.  
 CERVEJARIA Continental age contra a Lei. *Jornal A voz de Rodas* Blumenau março. 1999. p. 7.  
 CONSTRUÇÃO do jardim da cerveja continua despertando protestos. *Jornal de Santa Catarina* Blumenau e 11 agosto. 1988.  
 DALTO reabre Biergarten: Com pé de cabra. *Jornal de Santa Catarina* Blumenau agosto. 1987.  
 HOMICÍDIO do médico entre a Bratana e a prefeitura. *Jornal de Santa Catarina* Blumenau junho. 1996. cad. B. p. 4.  
 JUIZ aprova embargo da nova sede da América. *Jornal de Santa Catarina* Blumenau julho. 1978.  
 MINICERVEJARIA começa a ser construída em março. *Jornal de Santa Catarina* Blumenau fevereiro. 1996. cad. B. P. 2.  
 NO lugar da América, uma "torre de vidro". *Jornal de Santa Catarina* Blumenau julho. 1986.  
 PONTO turístico reabre com uma nova proposta. *Jornal A Notícia* Blumenau setembro. 2002. cad. A. p. 6.  
 PRAÇA Hercílio Luz reaberta ao público. *Jornal de Santa Catarina* Blumenau setembro. 1996. cad. B. p. 1.  
 PREFEITURA não sabe se espaço do Biergarten continua sendo público. *Jornal de Santa Catarina* Blumenau setembro. 1988.  
 PREFEITURA deve notificar hoje Antônio e Continental. *Jornal de Santa Catarina* Blumenau janeiro. 2002. cad. A. p. 7.  
 PREFEITURA não sabe se espaço do Biergarten continua sendo público. *Jornal de Santa Catarina* Blumenau setembro. 1988.  
 PREFEITURA não sabe se espaço do Biergarten continua sendo público. *Jornal de Santa Catarina* Blumenau e 10 fevereiro. 2002. cad. A. p. 6.  
 Blumenau. Disponível em:  
 <http://blumenauonline.com.br>. Acesso em 13 maio 2007.  
 Pontos turísticos centrais de Blumenau. Disponível em:  
 <www.turismoblumenau.com.br>. Acesso em 25 abril 2007.  
 Prefeitura Municipal de Blumenau. Disponível em:  
 <http://www.blumenau.sc.gov.br>. Acesso em 10 abril 2007.  
 Fundação Cultural de Blumenau, Biblioteca Pública Municipal e Arquivo Histórico. Disponível em:  
 <http://www.fctbu.com.br>. Acesso em 3 junho 2008.

**AGRADECIMENTOS**

A lista é grande, mas em primeiro lugar gostaria de agradecer ao empenho e auxílio de meu orientador, Nelson Popini, que me ajudou, e muito, durante todo esse longo processo de um ano e meio.  
 Aos meus pais, Roberto e Angélica, por estarem sempre presentes, sempre me apoiando, dando conselhos e oferecendo ajuda.  
 Ao meu irmão, por sempre ser um sorriso de incentivo, por ter compreendido minha ausência em seu aniversário e por me tirar da frente do computador e desistir.  
 Ao Bruno, amigo, pequeno príncipe e fabuloso artista, pelo desenhos que ilustram os painéis na fachada do edifício.  
 À Bruna, amiga que apesar da distância esteve sempre trocando ideias comigo e me ajudando.  
 À Thais, que como sempre, foi um apoio.  
 Aos demais amigos da ARQ que foram como uma família para mim durante essa jornada e vocês sabem quem vocês são!  
 Aos responsáveis pela Biblioteca Municipal e Arquivo Histórico, especialmente Sandra e Sueli, pela prestabilidade com a qual me permitiram conhecer um pouco de seus trabalhos e a estrutura (e falta dela) que possuem para realizar.  
 A todos os meus amigos e minha família, que compreenderam minhas ausências, conversas sem nexo no MSN, pedidos de opinião e trocas de informações.

**DEDICATÓRIA**

Dedico este trabalho ao Luz, que me acompanhava na jornada na vida acadêmica e fora dela.