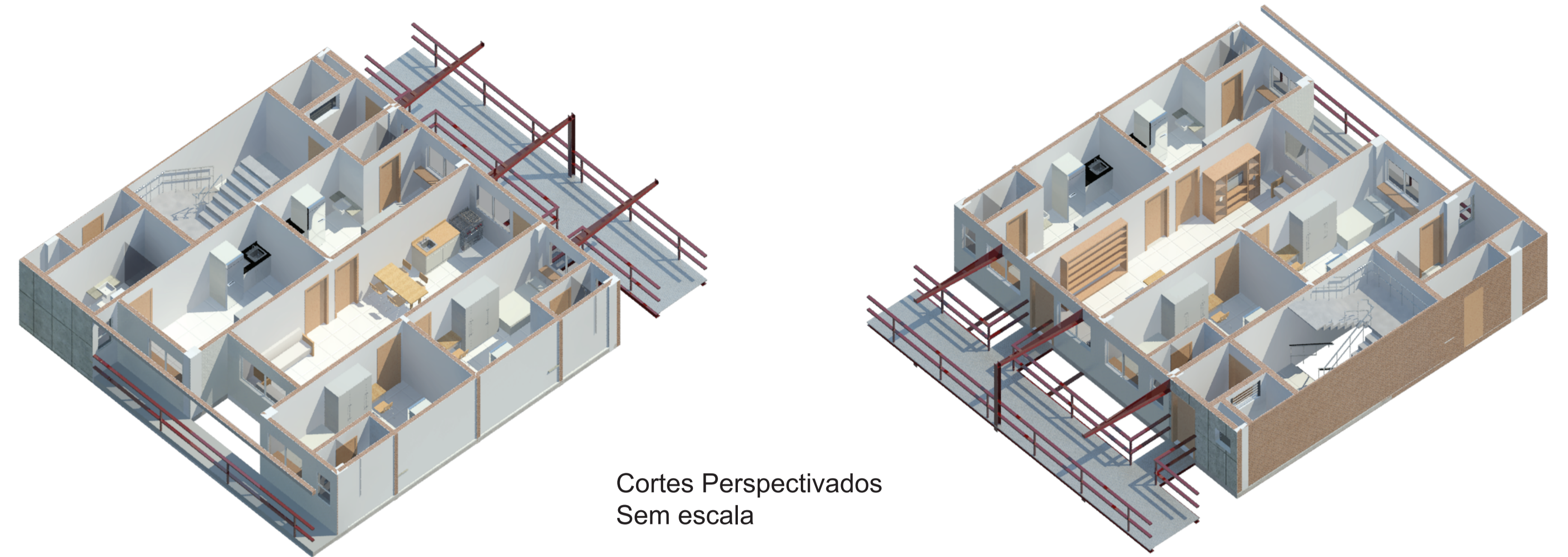


PROPOSTA DE APARTAMENTOS  
ECONÔMICOS PARA ESTUDANTES

Trabalho de Conclusão de Curso  
Universidade Federal de Santa Catarina  
Arquitetura e Urbanismo  
Centro Tecnológico - CTC  
Acadêmico: Thiago Hiroshi Arasaki  
Orientador: Arnaldo Debatin Neto  
Descrição: Fachadas Frontal e Fundos Prancha:



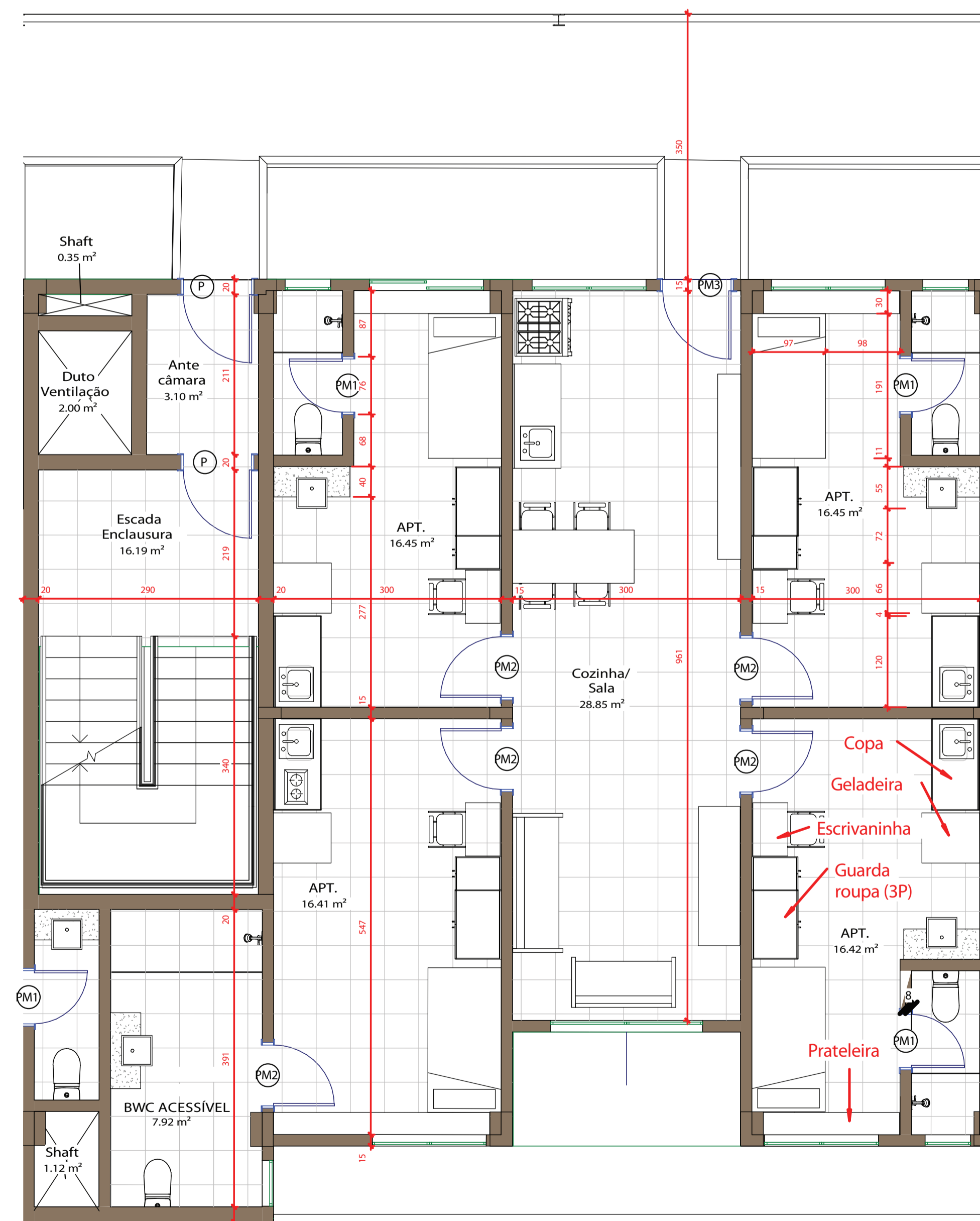
Cozinha



Cortes Perspectivados  
Sem escala



Sala



Módulo de Apartamentos  
Esc.:1/50

**Apartamentos**

Os módulos possuem quatro unidades cada um, compartilhando a sala e a cozinha. Esses ambientes ficam centralizados, permitindo a ventilação cruzada e promovendo a interação entre os moradores.

Na unidade individual, o estudante possui seu próprio banheiro, poderá ter geladeira e uma pequena copa, além de um guarda-roupa de três portas e uma escrivaninha.

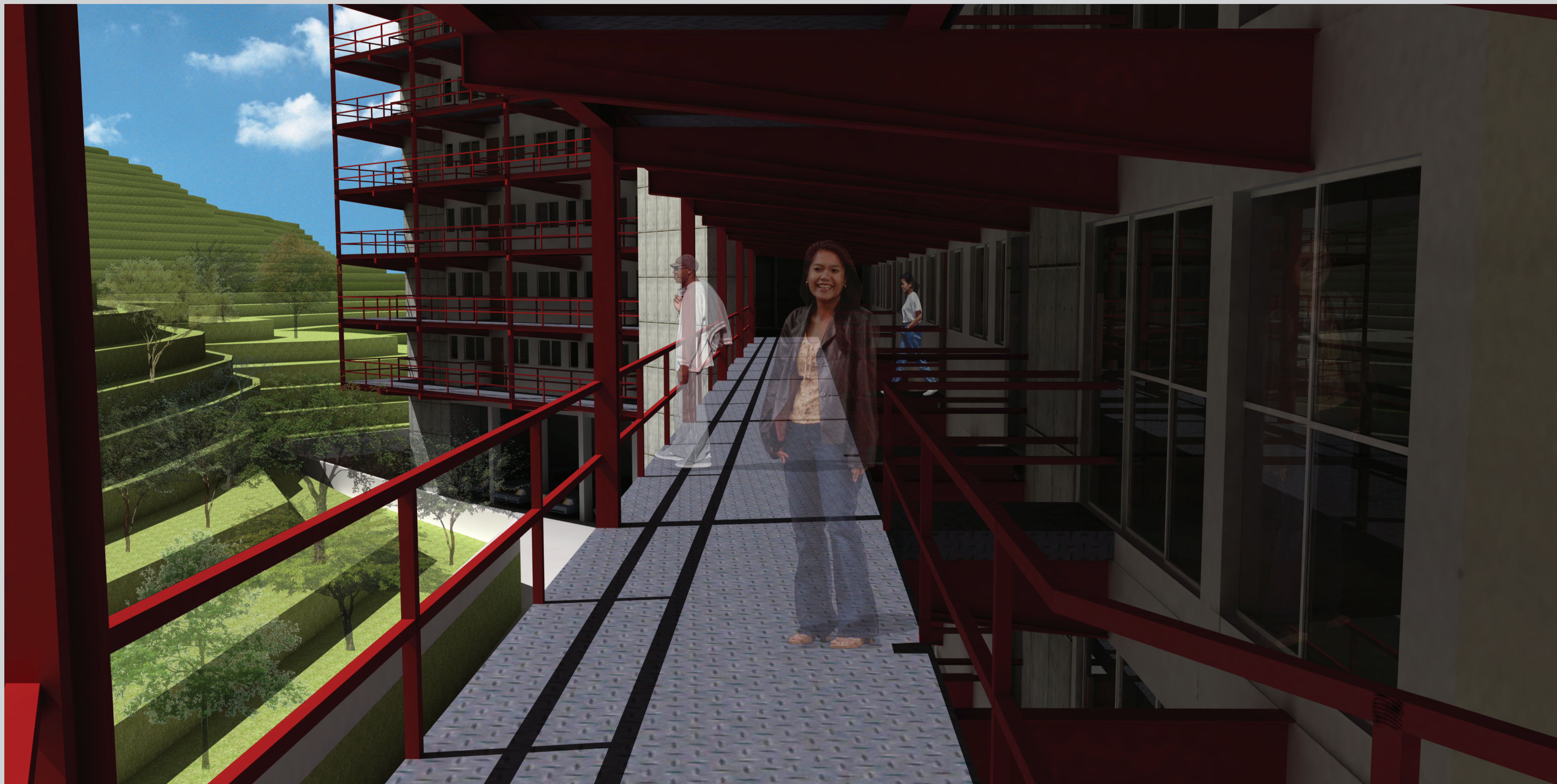
Esse modelo de apartamento foi inspirado em apartamentos japoneses para estudantes, onde a privacidade se faz muito importante. Ao trazer esse conceito para o Brasil, o projeto buscou aliar a privacidade de cada estudante com o convívio necessário entre os demais moradores.



Quarto

**PROPOSTA DE APARTAMENTOS  
ECONÔMICOS PARA ESTUDANTES**

Trabalho de Conclusão de Curso  
Universidade Federal de Santa Catarina  
Arquitetura e Urbanismo  
Centro Tecnológico - CTC  
Acadêmico: Thiago Hiroshi Arasaki  
Orientador: Arnaldo Debatin Neto  
Descrição: Apartamento, Prancha:  
Planta, Perspectiva e  
Cortes perspectivados



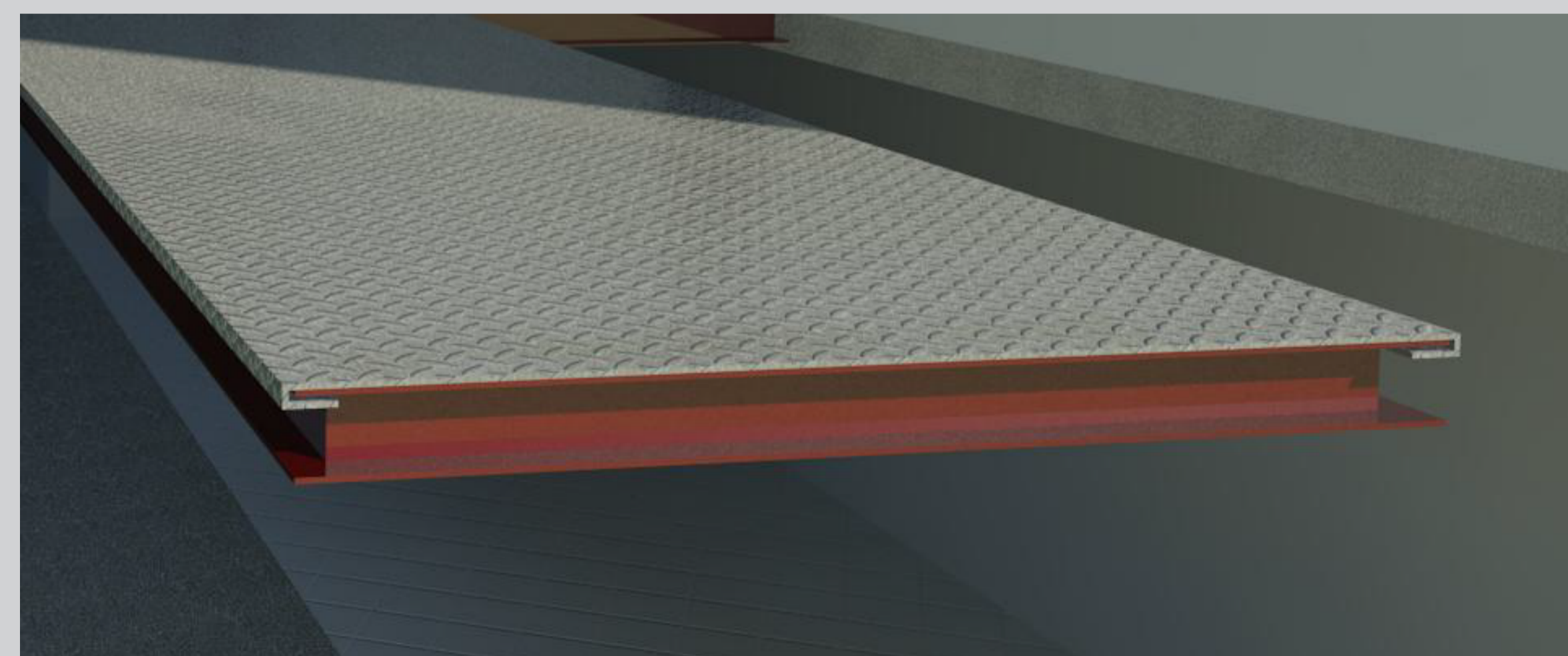
#### Circulação Externa

A circulação externa foi projetada a 1,5m da edificação, possuindo 2m de largura. Para ser mais leve, toda estrutura é de metal, sendo sustentada por vigas de aço com seção variável ao longo do eixo longitudinal, formando "mãos francesas" que suportam o peso de cada passarela.

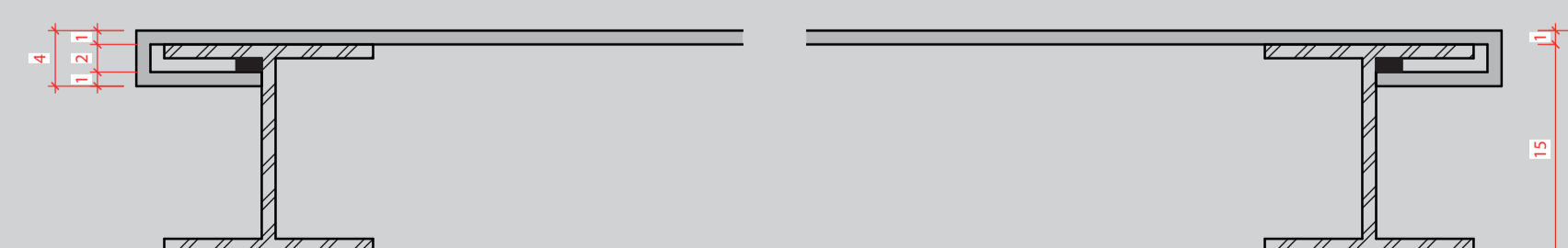
As vigas e os pilares foram projetados com perfis I de 15x15cm. O piso é de placas metálicas anti-derrapante, que não são soldadas diretamente na estrutura, para evitar que a dilatação do material estoure as soldas e deixe as placas soltas com relação à superfície.

O rompimento dessas soldas ocasionaria muito barulho ao caminhar, pois as placas entortariam e se chocariam contra a estrutura. Para evitar esse fenômeno, as pontas das placas foram dobradas por fora dos perfis I, envolvendo as vigas. Ainda foram colocadas placas de borracha nessa dobra, para que o metal pudesse deformar-se sem entortar as placas.

A fachada que contém a circulação externa está voltada para o oeste, mas não é necessário o uso de brises porque as passarelas já servem para sombrear as janelas do forte sol do verão.



Detalhe do piso da Circulação Externa



Corte Circulação Externa  
Esc.: 1/5

#### PROPOSTA DE APARTAMENTOS ECONÔMICOS PARA ESTUDANTES

Trabalho de Conclusão de Curso  
Universidade Federal de Santa Catarina  
Arquitetura e Urbanismo  
Centro Tecnológico - CTC  
Acadêmico: Thiago Hiroshi Arasaki  
Orientador: Arnaldo Debatin Neto  
Descrição: Circulação externa Prancha: