

## SUMÁRIO

1. Introdução.....	02
2. <b>Análise Crítica dos Projetos</b> .....	03
2.1. Atelier para o arquiteto Jean Nouvel em Santo Antônio de Lisboa.....	03
2.2. Residência no Córrego Grande.....	07
2.3. Sede da APUFSC.....	12
2.4. Conjunto Habitacional na Vargem Grande.....	16
2.5. Hotel e Centro de Convenções no centro de Florianópolis.....	18
3. <b>Montagem de uma Estratégia para as Releituras</b> .....	21
4. <b>Conclusão</b> .....	24
5. <b>Bibliografia</b> .....	25

## I. Introdução

Veremos, neste Trabalho de Conclusão de Curso I, que foram feitas análises críticas de alguns projetos. Procurando, assim, estabelecer um parâmetro de comparação e um fundamento para a continuação destes.

Em seguida, veremos que, através de conversas e debates discorridos com o orientador, foi-se estabelecido um conceito e por fim decidida a abordagem que este fará em cada trabalho analisado.

## 2. Análise Crítica dos Projetos

Foram feitas análises críticas dos projetos desenvolvidos pela autora nos semestres passados por este curso, onde foi percebida a essência de cada projeto.

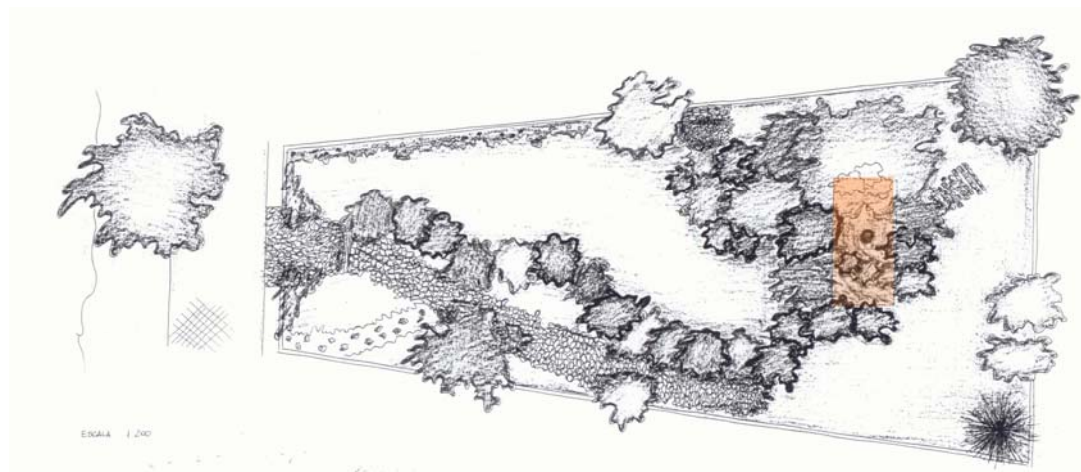
Estas análises, praticadas pela autora deste trabalho, foram realizadas de maneira gradativa, conforme passagem pelo Curso.

**2.1. Atelier para o arquiteto Jean Nouvel em Santo Antônio de Lisboa**, realizado na disciplina Projeto Arquitetônico e Paisagismo I, na 2ª Fase do Curso de Arquitetura e Urbanismo da Universidade Federal de Santa Catarina, ministrada pelo professor Américo Ishida, cujas idealizadoras foram Camila Poeta Mangrich e Cláudia Andrade da Luz Fontes, presente autora deste relatório.

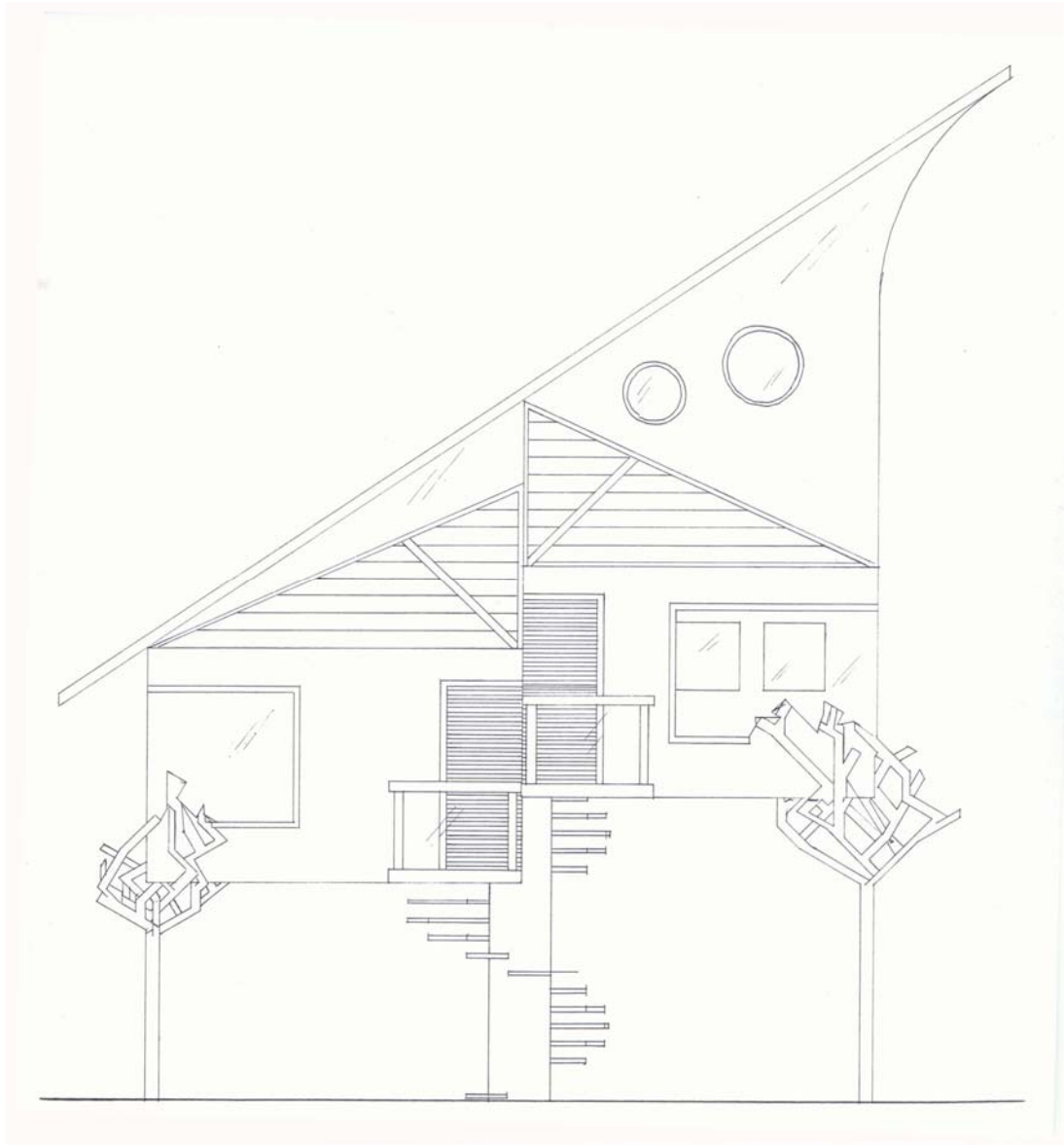
O ato de projetar esta arquitetura foi completamente livre, sem grande metodologia, pois este foi um trabalho desenvolvido em um período muito curto, o que não possibilitou às autoras fazer um projeto completo que abraçasse por completo o terreno.

Foi o primeiro trabalho estudado. Notou-se que este projeto não se qualificava em relação ao conceito de espaço. O partido geral era basicamente a estrutura, a tecnologia e a forma.

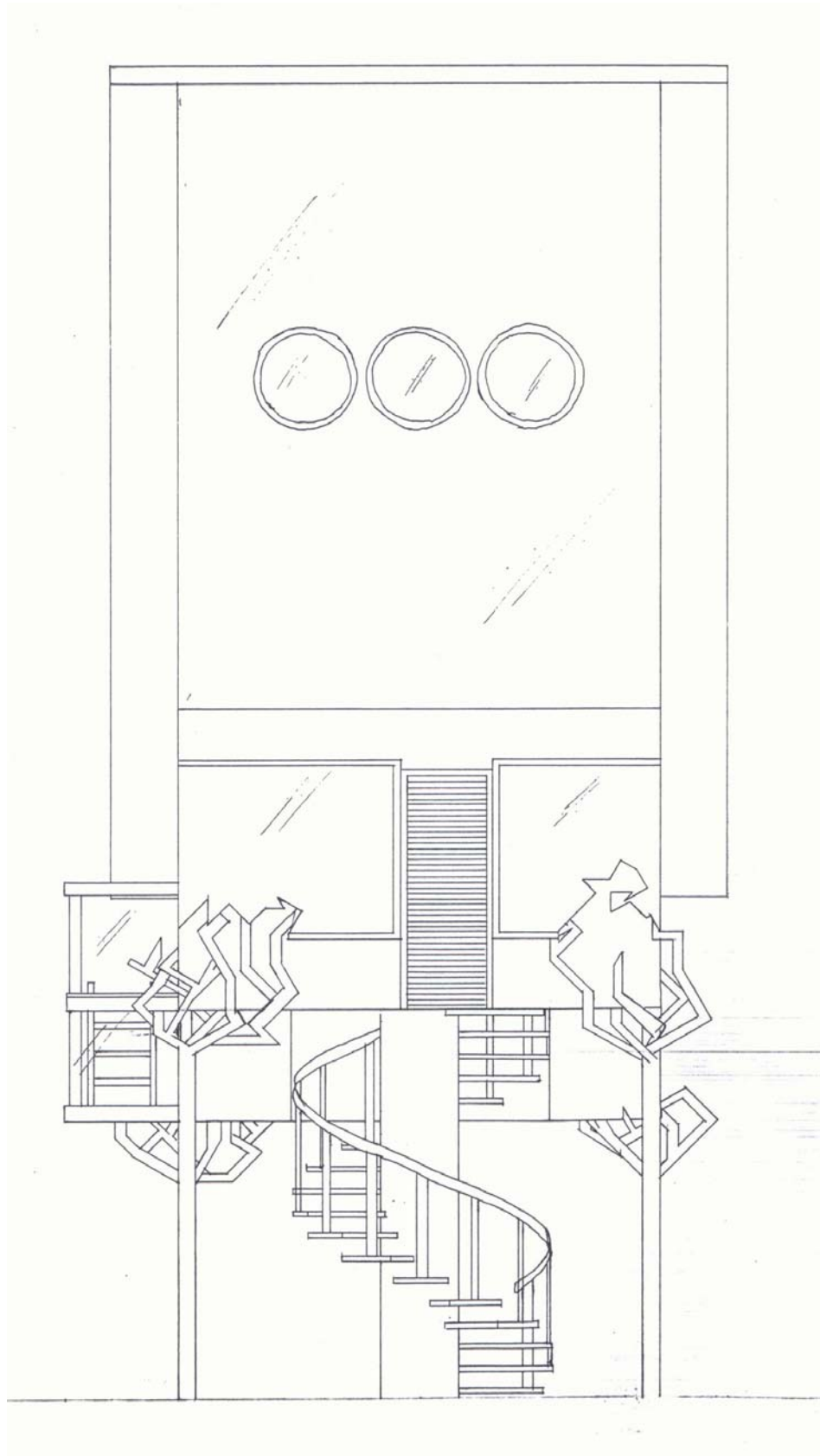
Segue abaixo algumas imagens deste projeto.



Planta-Baixa PAISAGISMO - Sem Escala



Fachada FRONTAL - Sem Escala



Fachada LATERAL - Sem Escala

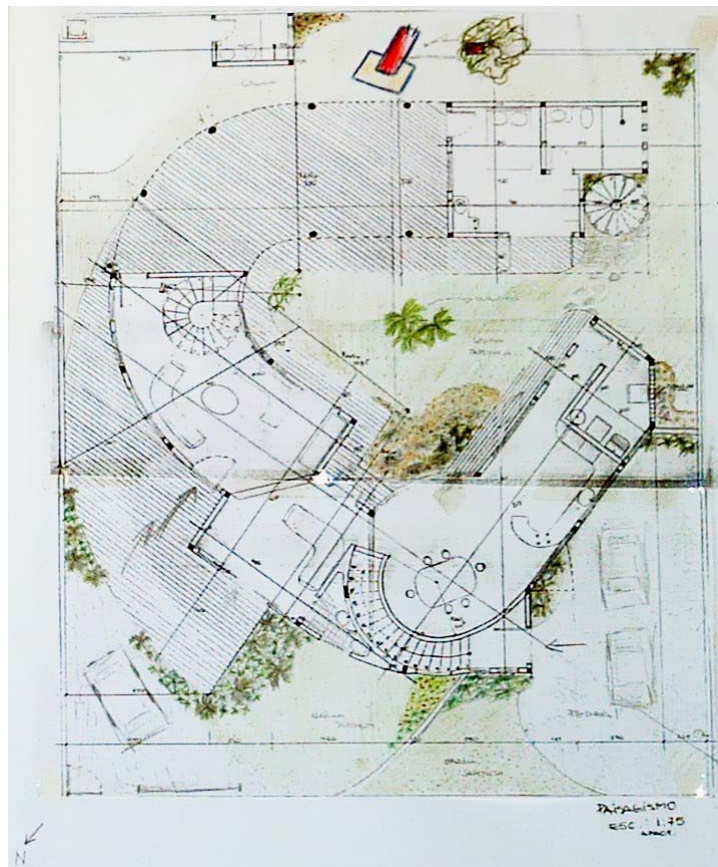


PERSPECTIVA - Sem Escala

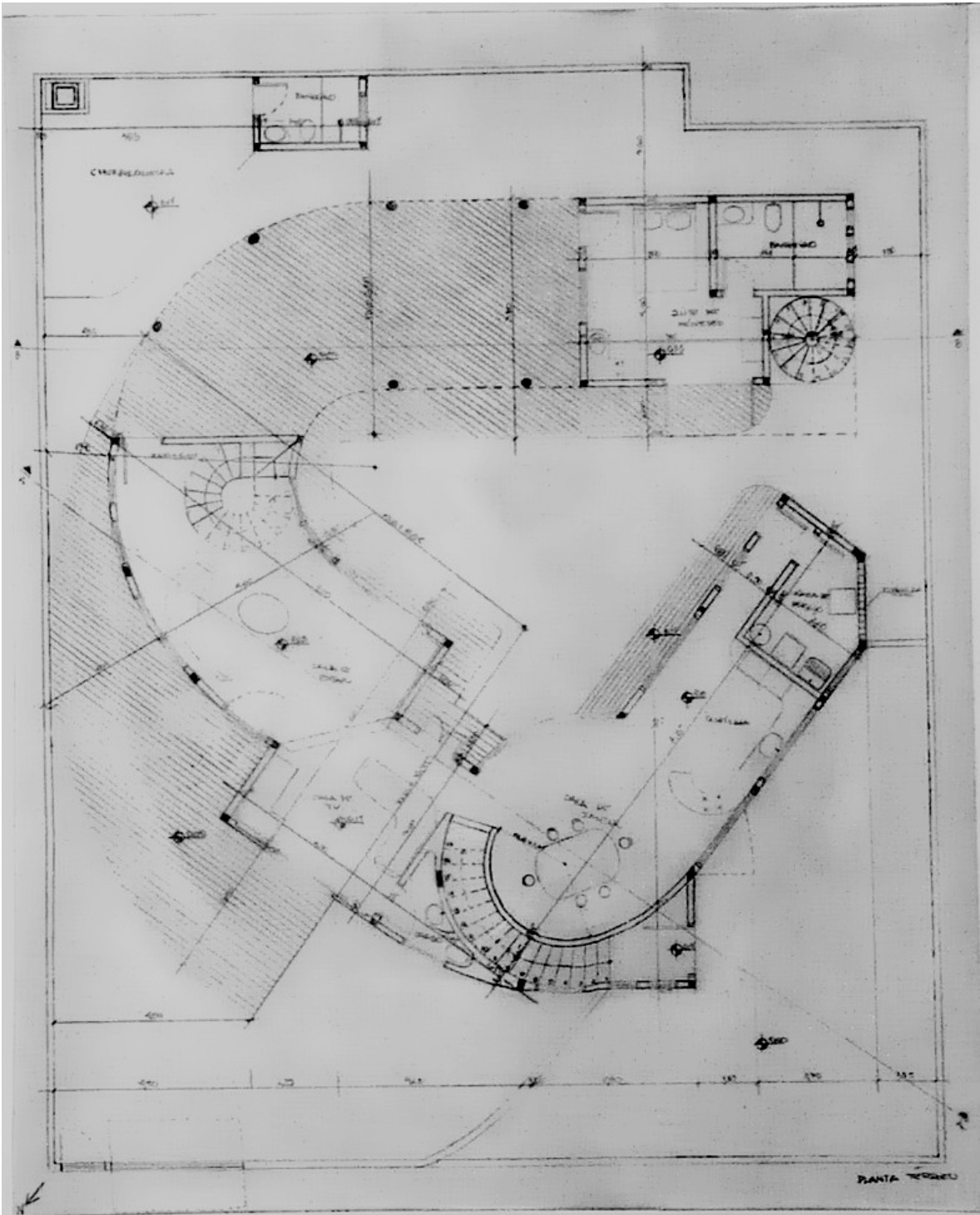
**2.2. Residência no Córrego Grande**, realizado na disciplina Projeto Arquitetônico e Programação Visual II, na 3ª Fase do Curso de Arquitetura e Urbanismo da Universidade Federal de Santa Catarina, ministrada pela professora Maria Inês Sugai.

A residência no Córrego Grande foi o segundo projeto analisado. Constituiu o único projeto realizado individualmente pela autora. Na análise percebeu-se que o partido geral utilizado, na época, foi o modo de organização dos espaços, onde a forma foi muito trabalhada (de acordo com esta organização). Relembrou-se, também, que foi utilizada uma metodologia de projeto bem coordenada.

Foi importante o fato de os espaços terem sido prioridade neste projeto, pois isso ajuda a constatação de que existe, ainda que muito pouco, uma percepção do que dever ser a relação entre os espaços. O que não se resolve com clareza é a união entre volumes, e a amarração do desenho arquitetônico ao paisagismo.

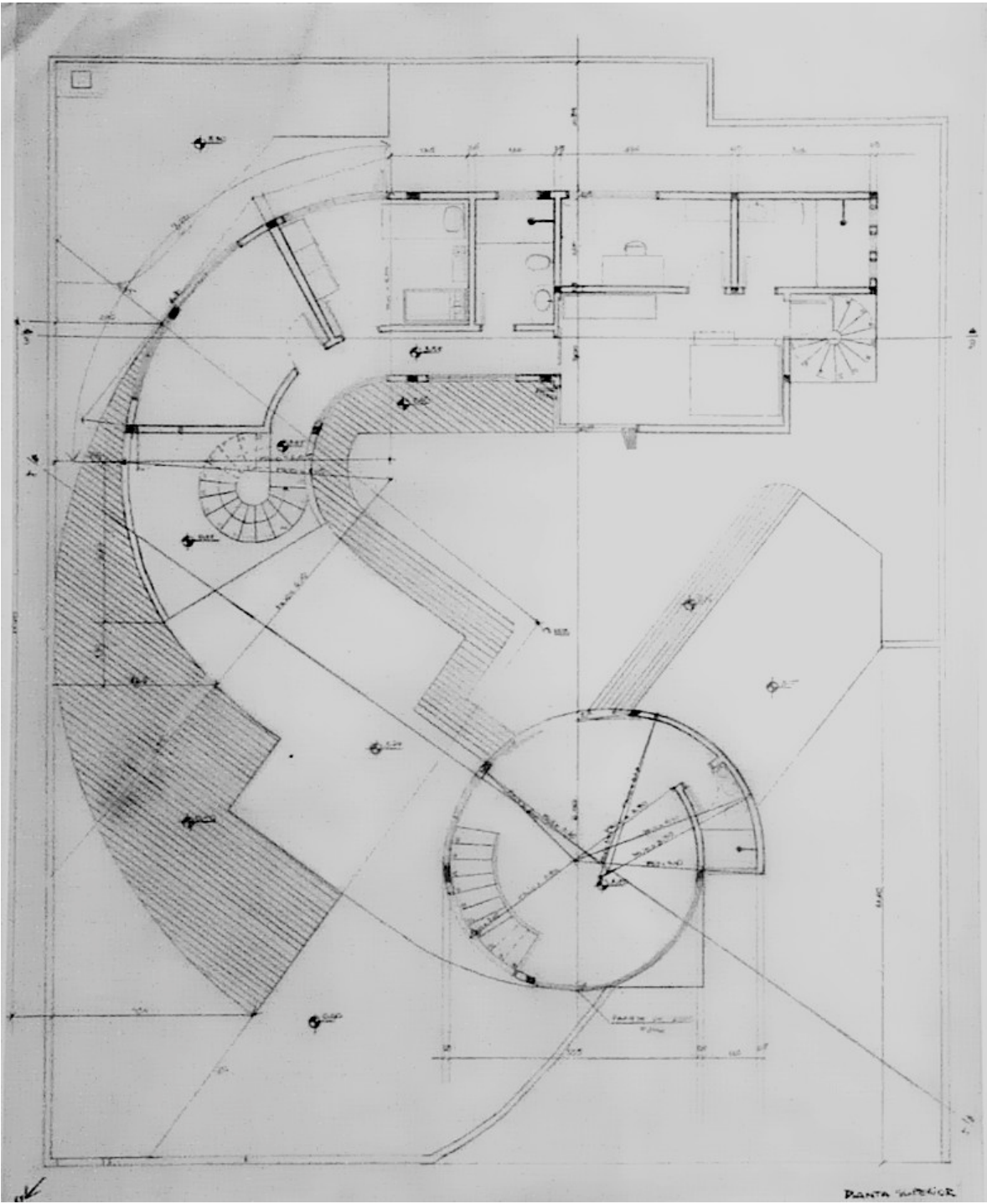


Planta-Baixa PAISAGISMO - Sem Escala

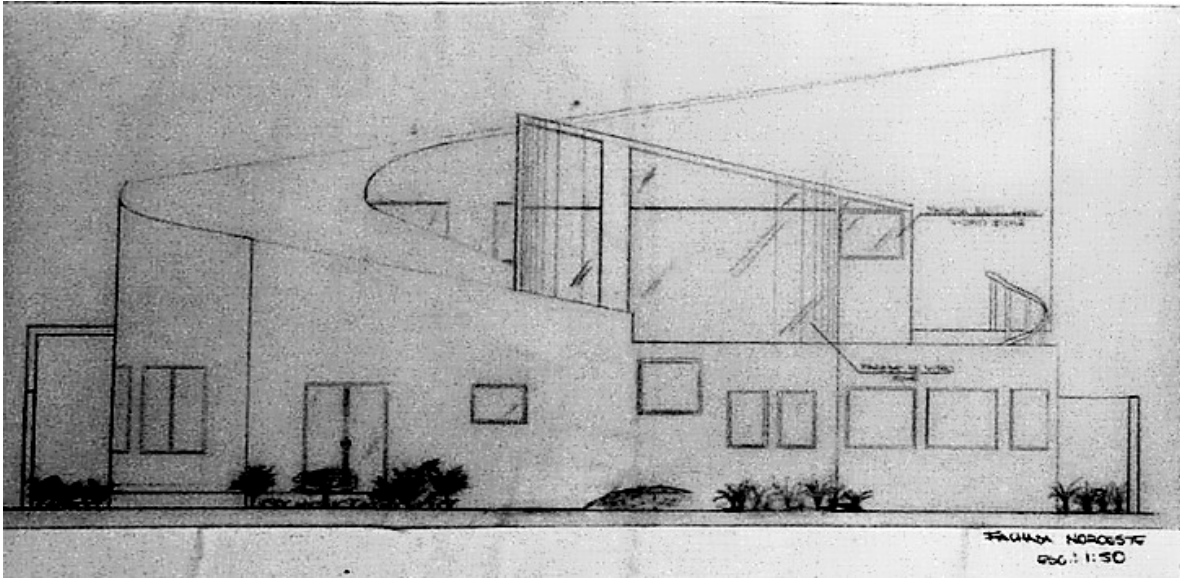


Planta-Baixa TÉRREO - Sem Escala

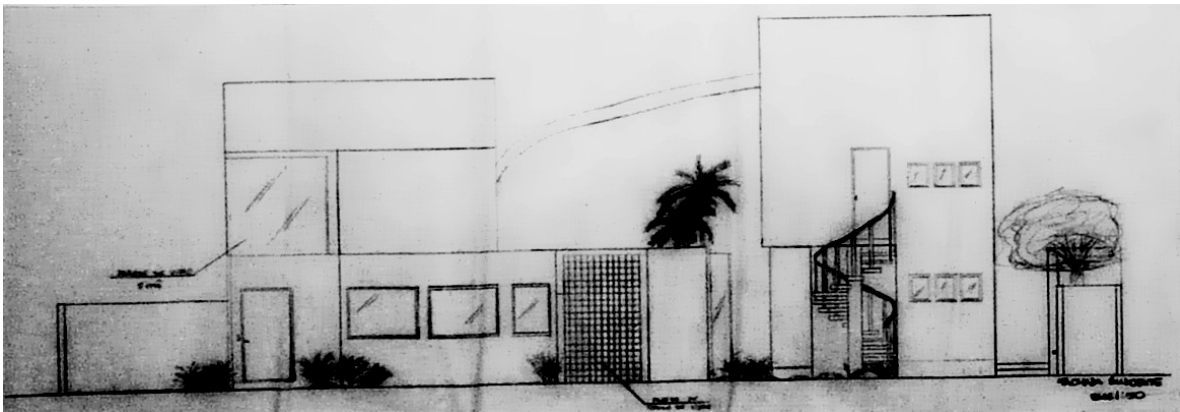




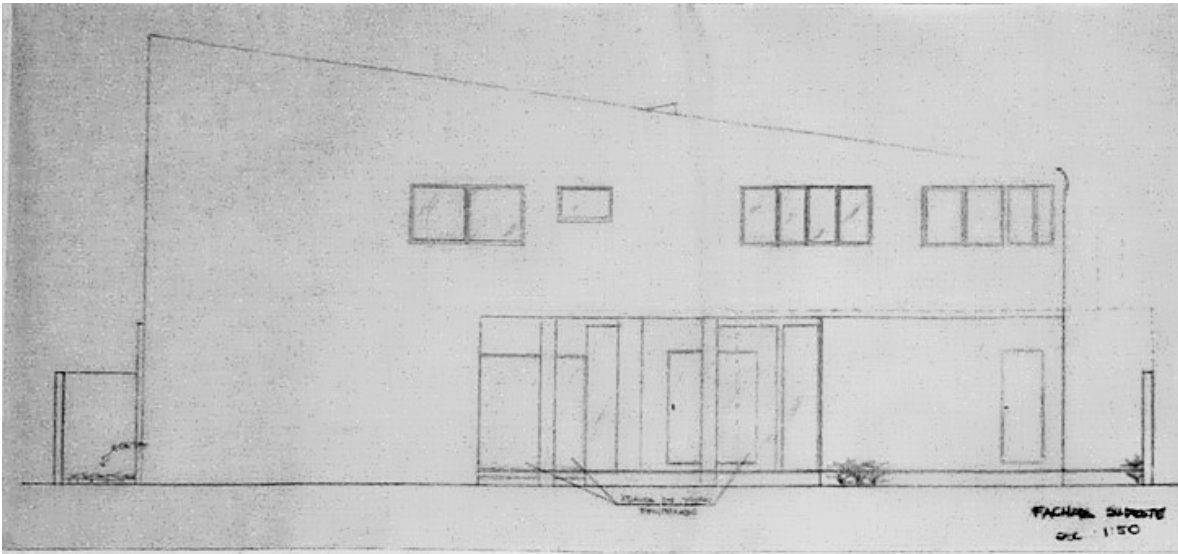
Planta-Baixa SUPERIOR - Sem Escala



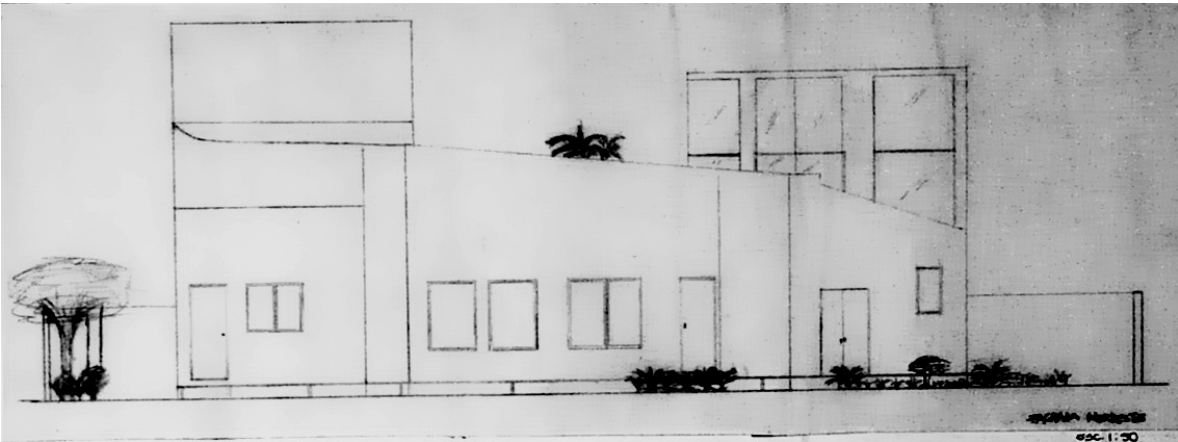
Fachada NOROESTE (Frontal) - Sem Escala



Fachada SUDOESTE (Lateral) - Sem Escala



Fachada SUDESTE (Fundos) - Sem Escala

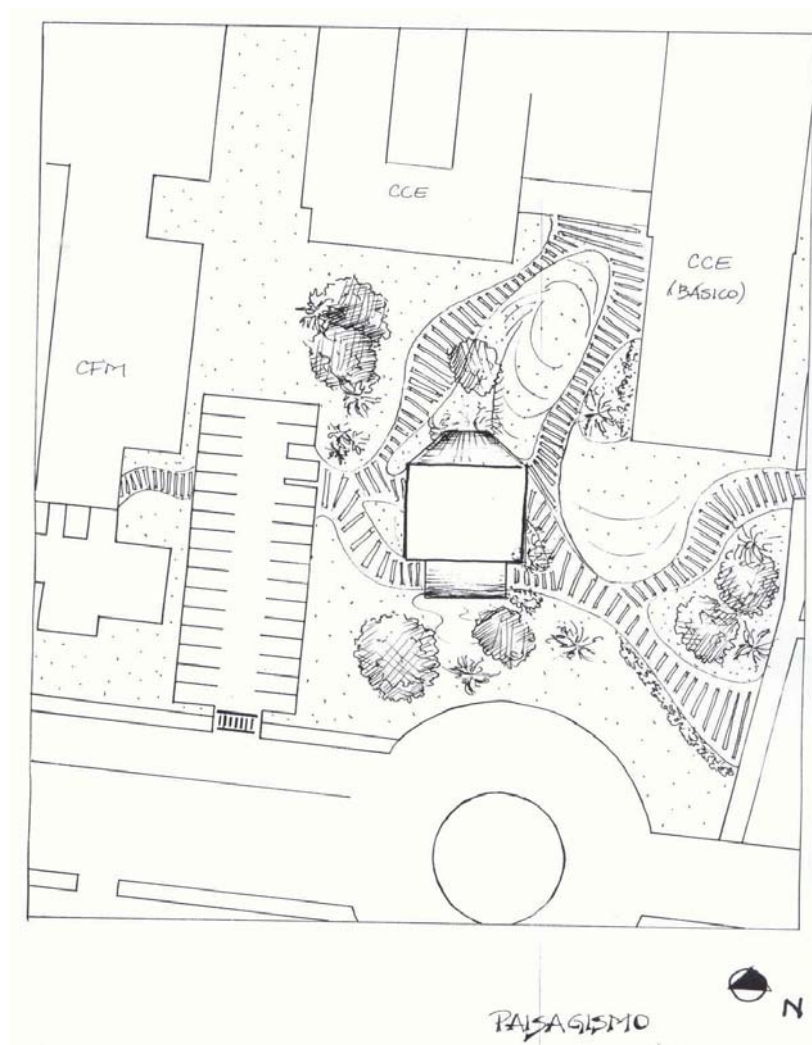


Fachada NORDESTE (Frontal) - Sem Escala

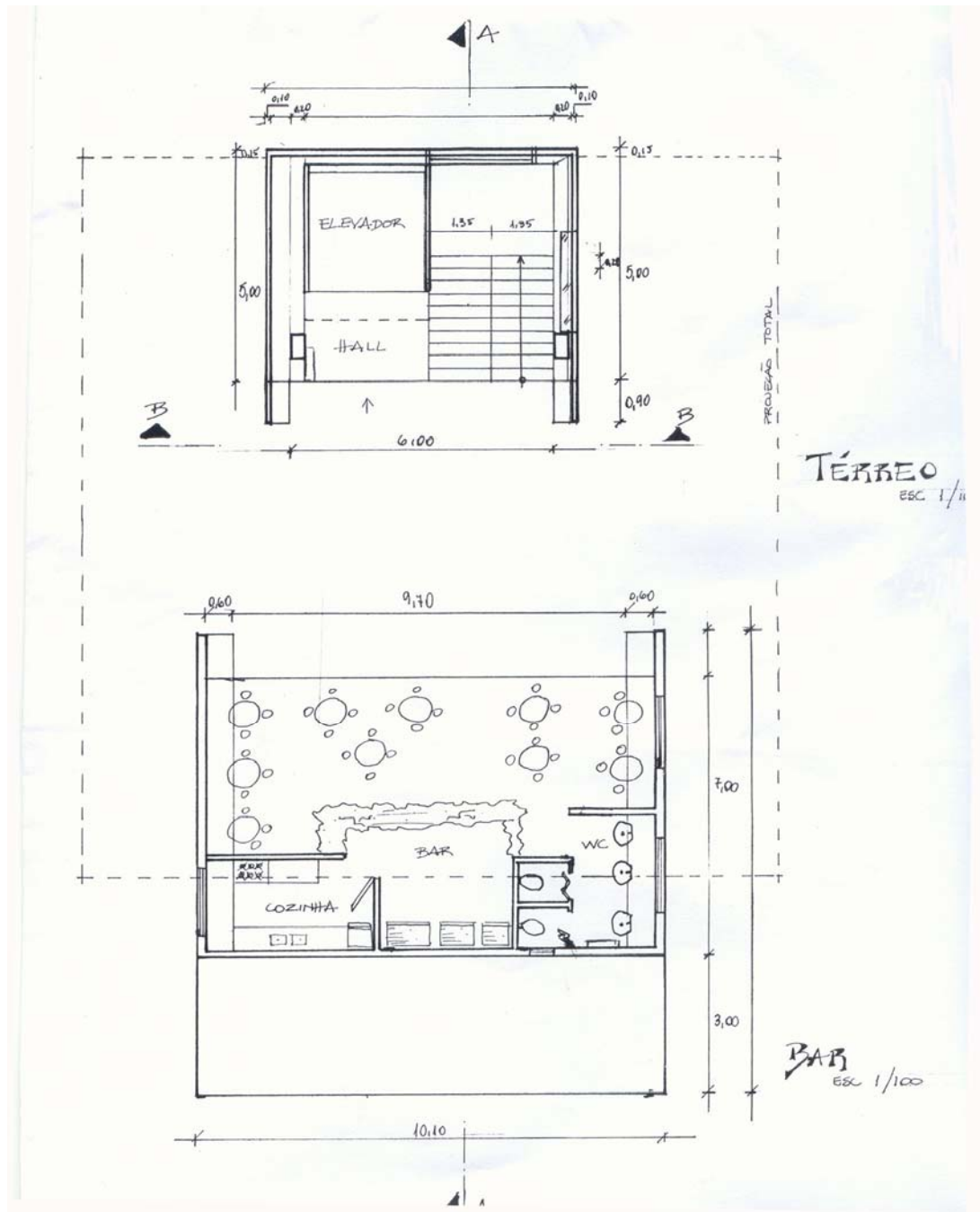
2.3. Sede da APUFSC no Campus da UFSC, realizado na disciplina Projeto Arquitetônico III, na 4ª Fase do Curso de Arquitetura e Urbanismo da Universidade Federal de Santa Catarina, ministrada pelo professor Carlos Augusto Campos. Teve como integrantes da equipe Aliatar Neto, Camila Poeta Mangrich, Cláudia Andrade da Luz Fontes e Lívia Ferraro.

Este foi o terceiro projeto avaliado. É de grande relevância aqui expor que este projeto pouco foi assessorado, pois ele possui uma força muito grande no sentido de criação, o que não seria permitido com assessoramentos.

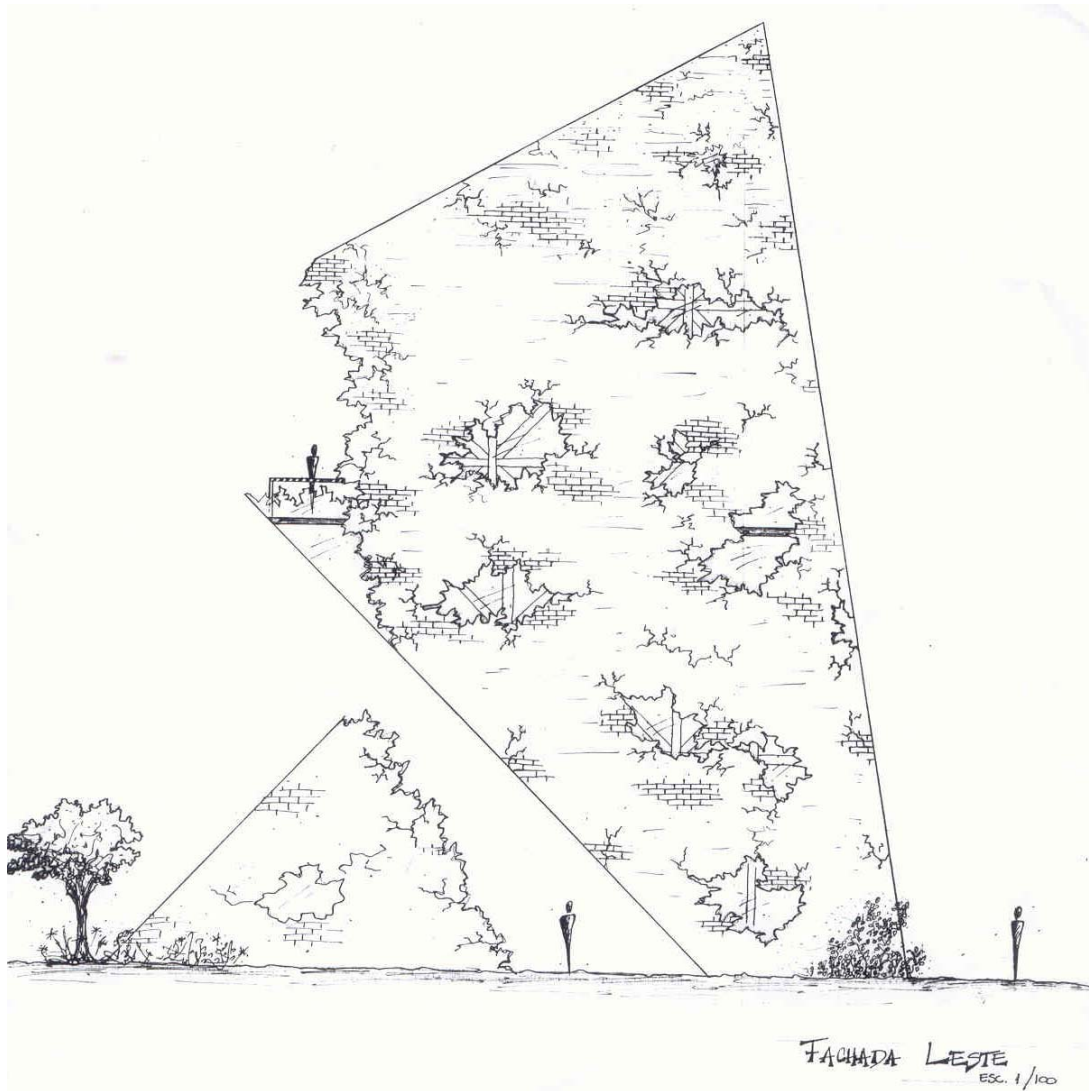
Após análise e conversa com o orientador, chegou-se a conclusão que a estrutura ali aplicada não seria possível de construção.



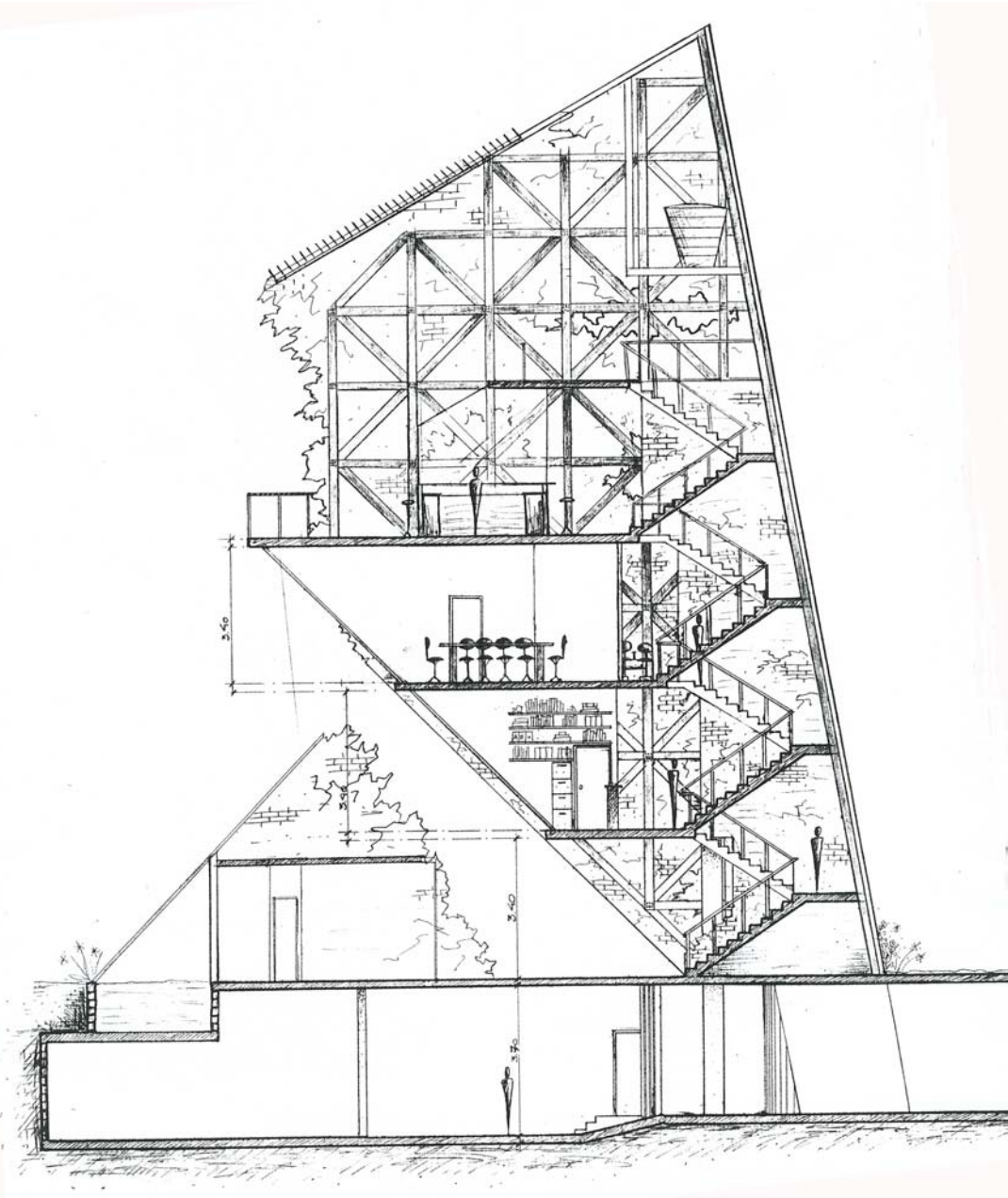
Planta-Baixa PAISAGISMO - Sem Escala



Planta-Baixa TÉRREO - Sem Escala



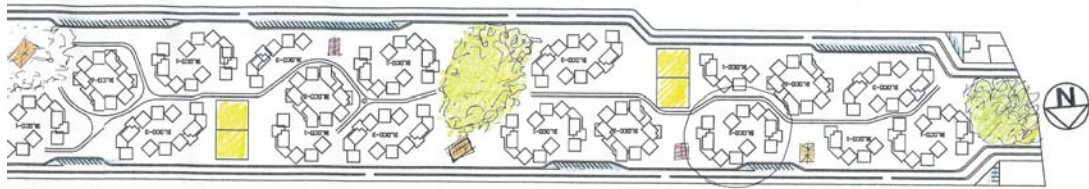
Fachada LESTE - Sem Escala



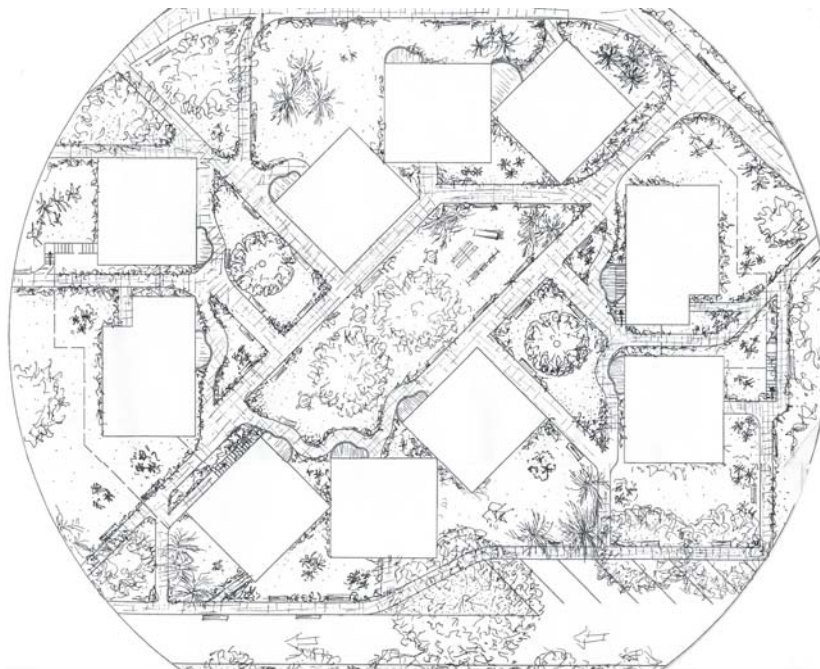
Planta-Baixa PAISAGISMO - Sem Escala

**2.4. Conjunto Habitacional na Vargem Grande,** realizado na disciplina Projeto Arquitetônico IV na 5ª Fase do Curso de Arquitetura e Urbanismo da Universidade Federal de Santa Catarina, ministrada pelo professor Luiz Antônio. E equipe composta por Camila Poeta Mangrich e Cláudia Andrade da Luz Fontes, presente autora.

O Conjunto Habitacional na Vargem Grande foi o próximo projeto analisado. Percebeu-se que este projeto foi bem conceituado, com idéias claras, porém não ficou clara a relação espacial das habitações com o espaço público. Vê-se claramente que o partido geral foi um novo conceito de implantação, o que, porém, foi carente em relação á construção do espaço público.



Planta-Baixa IMPLANTAÇÃO - Sem Escala



Planta-Baixa SETOR - Sem Escala





Fachada SUL - Sem Escala

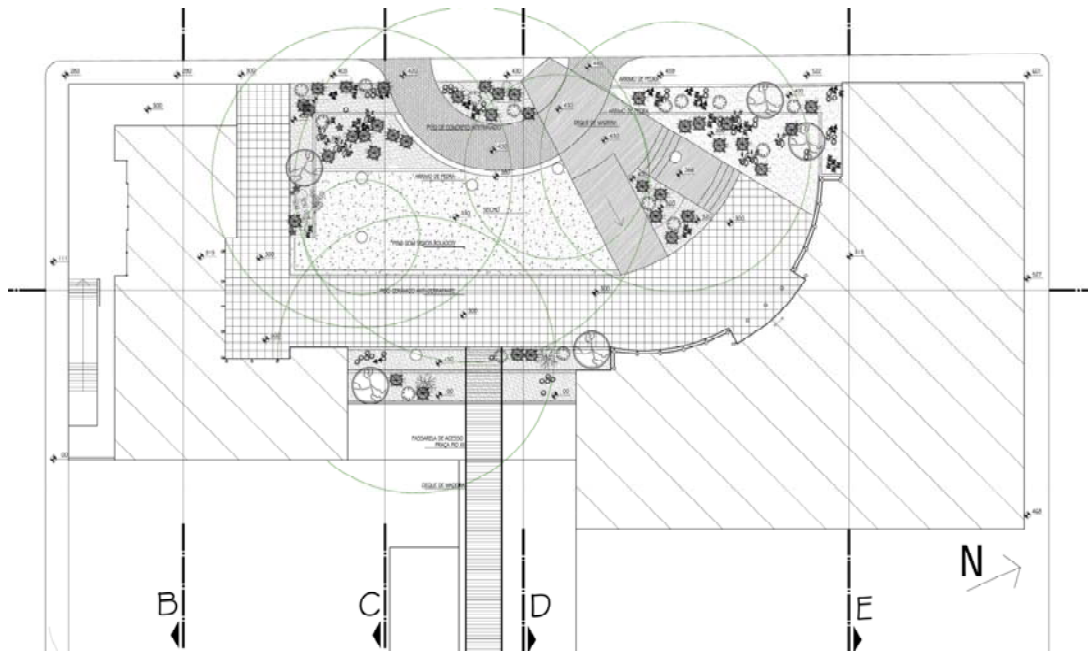


CORTE (vista interior de setor) - Sem Escala

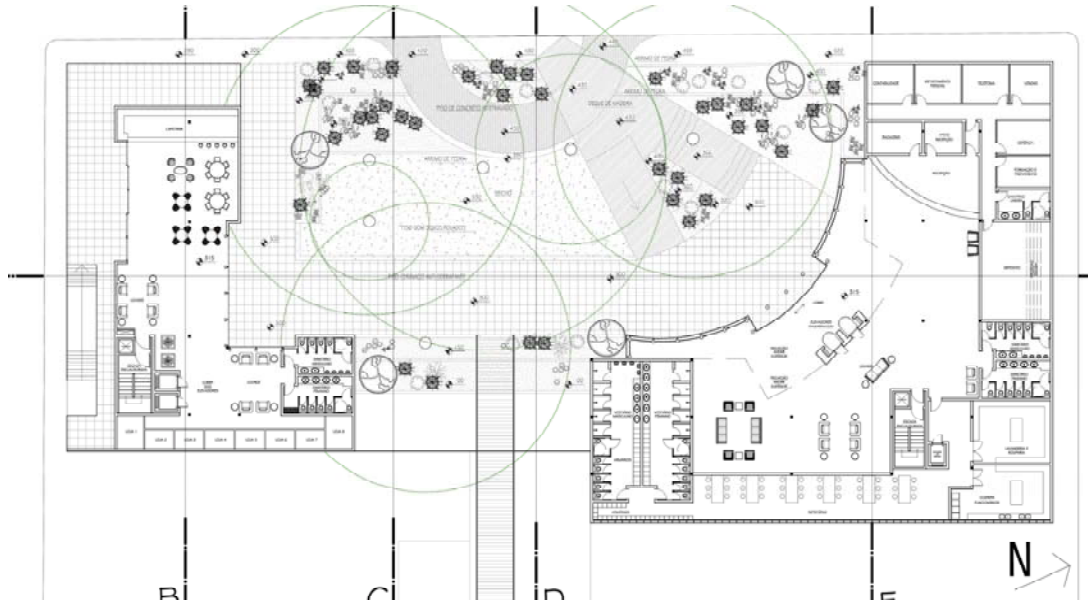
**2.5. Hotel e Centro de convenções no Centro de Florianópolis,** realizado nas disciplinas Projeto Arquitetônico V e VI na 7ª e 8ª Fase do Curso de Arquitetura e Urbanismo da Universidade Federal de Santa Catarina, ministrada pelo professor Enrique Hugo Brena. A dupla realizadora deste projeto era composta por Cláudia Andrade da Luz Fontes e Juliana Schürmann Curi.

Este foi o quinto e último projeto analisado. Seu partido geral percebido foi a ocupação regendo a forma. A relação espaço interno X espaço externo não foi bem concluída.

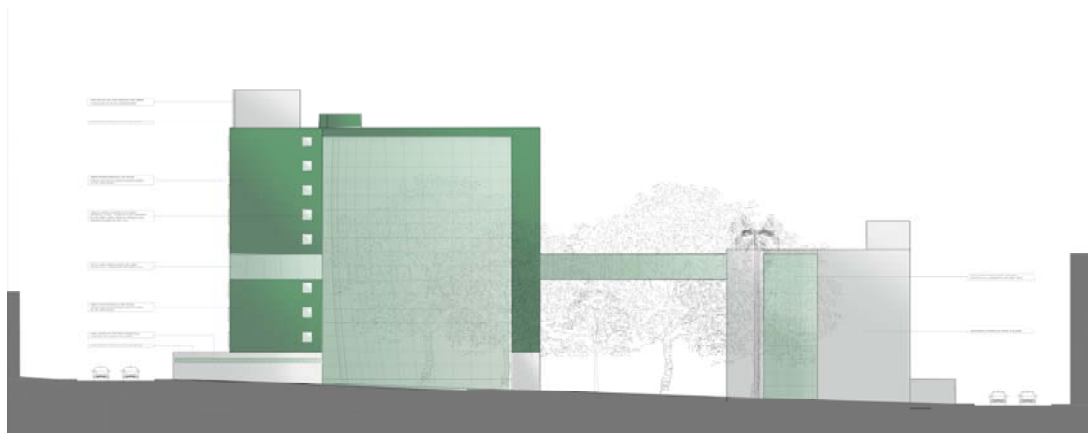
Este projeto foi pouco discutido em relação à sua forma. Haveria a necessidade de estudo da relação volumétrica, da relação espaço interno X espaço externo, entre outras.



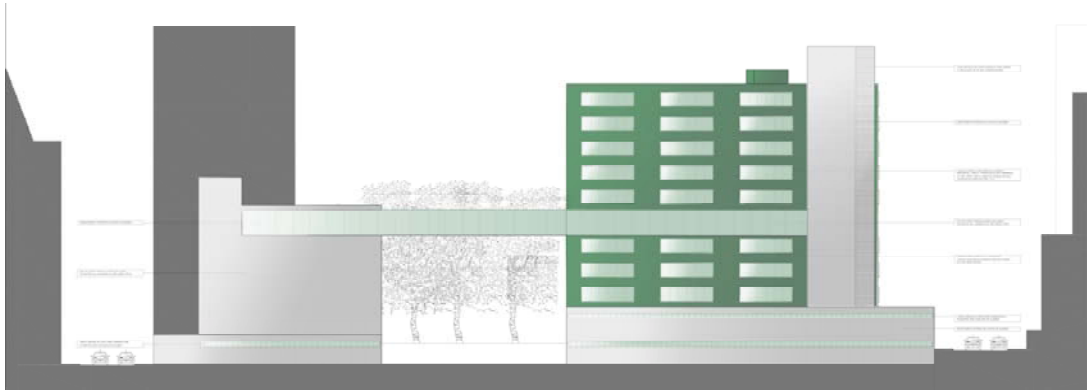
Planta-Baixa PAISAGISMO - Sem Escala



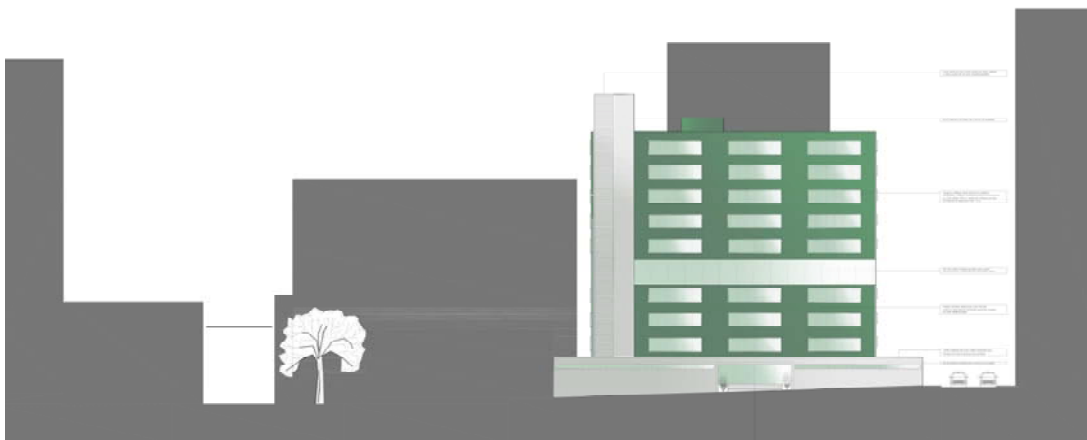
Planta-Baixa TÉRREO - Sem Escala



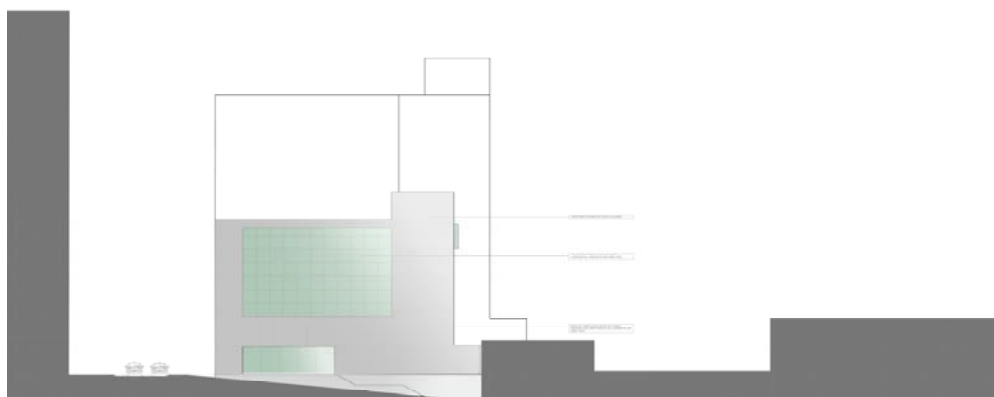
Fachada + Entorno LESTE - Sem Escala



Fachada + Entorno OESTE - Sem Escala



Fachada + Entorno NORTE - Sem Escala



Fachada + Entorno SUL - Sem Escala

### 3. Montagem de uma Estratégia para as Releituras

Ao longo do semestre foram realizados assessoramentos que levaram a autora a criar uma estratégia de intervenção voltada para a relação dos espaços.

Dois livros lidos foram regendo essa decisão, tanto no aspecto de andamento dos assessoramentos, quanto na formação do conceito e montagem da estratégia de perpetração do Trabalho de Conclusão de Curso. O primeiro foi “Ensaio Sobre o Projeto” de Alfonso Corona Martinez e o outro “A Construção das Cidades Segundo Seus Princípios Artísticos” por Camillo Sitte.

Serão feitas releituras dos projetos analisados à luz dos conceitos percebidos e adotados. Esta possibilidade de repensá-los permite que se adquira um nível de conhecimento em projetar que esta escola pouco ou nada oferece.

O primeiro trabalho será a releitura do *Atelier* segundo um conceito de espaço onde a relação exterior X interior esteja na forma. Afirmando a indistinção entre o dentro e o fora, garantindo que nesta relação não exista hierarquia.

O que poderá ser feito é modificar a volumetria e o paisagismo, criando harmonia entre ambos, sem que a arquitetura crie uma barreira para a compreensão do espaço externo.

Em seguida, será trabalhada a residência fazendo-se um estudo de construção de volumes (relação), espaço interior X espaço exterior e paisagismo. Fortalecendo a aplicação do conceito a todo o projeto.

A que se pretende fazer é, com as mesmas volumetrias, estudar outras possibilidades de interseção. E, fazer com que os ambientes fluam entre espaços internos e externos.

Com relação ao projeto da APUFSC nada foi decidido, pois, como já foi comentado anteriormente, é um projeto com pouca probabilidade de efetiva construção e que, de certa maneira, absorve o conceito de espaço aqui almejado.

O quarto trabalho relido será Conjunto Habitacional. Será feita uma releitura preliminar segundo o olhar sobre o espaço de Camillo Sitte e às condições espaciais que o projeto proporciona.

“... que na vida pública da Idade Média e da Renascença houve uma valorização intensa e prática das praças da cidade e uma harmonização entre elas e os edifícios públicos adjacentes...”.

Camillo Sitte, 1992. Pág. 30

“Assim, nos deparamos com um enigma – o enigma de sentimento artístico, inato e instintivo, que, entre os mestres antigos, visivelmente causava um efeito prodigioso sem o aparato de regras e postulados estéticos, ao passo que nós, armados de réguas e compassos, seguimos na berlinda pretendendo resolver uma geometria canhestra as questões sutis do âmbito da sensação.”

“... há muito já perdemos a espontaneidade do sentimento, de forma que jamais conseguiremos encontrar a solução mais adequada através da intuição.”

Camillo Sitte, 1992. Págs. 35 e 36

“... a condição essencial é o fechamento do espaço. A construção urbana moderna também desconhece este que é o mais importante e imprescindível pressuposto do efeito artístico.”

Camillo Sitte, 1992. Pág. 47

“... pois na arte do espaço tudo depende das relações mútuas, e não das dimensões absolutas.”

Camillo Sitte, 1992. Pág. 58

“Hoje identificamos uma liberdade bastante oportuna na construção de casa de campo e de castelos – e por que justamente na construção urbana a régua e o compasso seguem normas tão rígidas?”

...

“A mesquinhez e a pobreza espiritual desta concepção é patente em todos os nossos ditos preceitos ‘estéticos’ da construção urbana.”

Camillo Sitte, 1992. Págs. 66 e 67

“O sistema moderno da construção urbana definitivamente não admite esse método tão inteligente e refinado, cuja aplicação pressupõe o fechamento das praças e a construção de edifícios monumentais encaixados nas paredes das praças. Ao contrário: tal procedimento é radicalmente negado pela atual mania de se levantarem edifícios isolados.”

Camillo Sitte, 1992. Pág. 70

E, Finalmente, será feita a releitura do Hotel e Centro de Convenção onde se fará uma síntese de todas as releituras, aplicando os conceitos utilizados e fazendo dos espaços um único elemento.

## 4. Conclusão

O objetivo principal da disciplina Introdução ao Projeto de Graduação é fundamentar, em bases teóricas e práticas, como será procedido e concluído o Trabalho de Conclusão de Curso. Ao finalizá-lo tem-se o objetivo de consolidar um conceito e aprender a projetar com base neste.

Ao realizar todas as atividades aqui descritas se ambiciona que ocorra o fechamento deste desejado conceito e que este se torne um forte exemplo, não apenas teórico, mas que auxilie como um meio de projetar e que posteriormente possa ser aplicado por outros e em outros trabalhos.

Não se sabe se ao caminho dessa releitura será necessário interrompê-la e buscar outras fontes, outros projetos, estudar outras arquiteturas, que não da autora, para que a percepção e consolidação deste conceito se tornem mais aprimorada e que, assim, possa se concluir esta releitura.



## 5. Bibliografia

- MARTINEZ, ALFONSO CORONA. “Ensaio Sobre o Projeto”. Brasília: Editora Universidade de Brasília, 2000.
- Projeto realizado na 2ª Fase por Camila Poeta Mangrich e Cláudia A. da Luz Fontes, orientadas pelo Prof. Américo Ishida.
- Projeto realizado na 3ª Fase por Cláudia A. da Luz Fontes, orientada pela Prof.ª Maria Inês Sugai.
- Projeto realizado na 4ª Fase por Aliatar Neto, Camila Poeta Mangrich, Cláudia A. da Luz Fontes e Livia Ferraro, orientadas pelo Prof. Carlos Augusto Campos.
- Projeto realizado na 5ª Fase por Camila Poeta Mangrich e Cláudia A. da Luz Fontes, orientadas pelo Prof. Luiz Antônio.
- Projeto realizado na 7ª e 8ª Fase por Cláudia A. da Luz Fontes e Juliana Schürmann Curi, orientadas pelo Prof. Enrique Hugo Brena.
- SITTE, CAMILLO. “A Construção das Cidades Segundo Seus Princípios Artísticos”. Título Original: *Der Städtebau nach seinen künstlerischen Grundsätzen*. São Paulo: Editora Ática S.A., 1992.