



Centro de Informação e Assistência
Toxicológica de Santa Catarina

ANO I - ISSN:

Relatório Anual 2018



CIATox/SC

Florianópolis/SC, 2019





Estado de Santa Catarina
Secretaria de Estado da Saúde - SES
Superintendência de Serviços Especializados e Regulação - SUR



Centro de Informação e Assistência
Toxicológica de Santa Catarina - CIATox/SC



Universidade Federal de Santa Catarina - UFSC
Hospital Universitário - HU
SUE/DGC/GAS/HU/UFSC

CENTRO DE INFORMAÇÃO E ASSISTÊNCIA TOXICOLÓGICA DE SANTA CATARINA (CIATox/SC)

RELATÓRIO ANUAL 2018

Organizadores:

Claudia Regina dos Santos

Marisete Canello Resener

Danielle Bibas Legat Albino

Adriana de Mello Barotto

Pablo Moritz

Taciana Mara da Silva Seemann

Andrea Petry

Carlos Alberto Leal da Costa

Florianópolis, Santa Catarina

2019

- (c) 2018. Universidade Federal de Santa Catarina. Hospital Universitário Polydoro Ernani de São Thiago. Centro de Informação e Assistência Toxicológica de Santa Catarina : Relatório Anual 2018/ Universidade Federal de Santa Catarina, Hospital Universitário Polydoro Ernani de São Thiago; Secretaria de Estado da Saúde de Santa Catarina, Superintendência de Serviços Especializados e Regulação; Organizadores, Claudia Regina dos Santos . . . [et al.]. - Florianópolis, SC: HU/UFSC, 2019.

É permitida a reprodução parcial desta obra, desde que citada a fonte.

Elaboração e edição:

Centro de Informação e Assistência Toxicológica de Santa Catarina (CIATox/SC)

Endereço: Hospital Universitário – HU -
Rua Professora Maria Flora Pausewang, S/N
Campus Universitário - Bairro Trindade
Florianópolis - SC - Brasil - CEP 88036-800

Telefone: (48) 3721-9083

Telefone de Emergência: 0800643-5252

E-mails: ciatoxsc.hu@contato.ufsc.br, ciatoxsc@saude.sc.gov.br

Periodicidade: Anual

Catálogo na fonte pela Biblioteca Universitária da Universidade Federal de Santa Catarina

U58c Universidade Federal de Santa Catarina. Hospital Universitário Polydoro Ernani de São Thiago.

 Centro de Informação e Assistência Toxicológica de Santa Catarina : Relatório Anual 2018/ Universidade Federal de Santa Catarina, Hospital Universitário Polydoro Ernani de São Thiago; Secretaria de Estado da Saúde de Santa Catarina, Superintendência de Serviços Especializados e Regulação ; Organizadores, Claudia Regina dos Santos . . . [et al.].-Florianópolis, SC : HU/UFSC, 2019.

 61p. : il., gráfs., tabs.

 Inclui referências

 1. Toxicologia - Santa Catarina - Relatórios. 2. Toxicologia - Serviços de informação - Santa Catarina. I. Secretaria de Estado da Saúde de Santa Catarina, Superintendência de Serviços Especializados e Regulação. II. Barotto, Adriana de Mello. III. Título.

CDU: 615.9 (816.4)

EDIÇÃO E ORGANIZAÇÃO

Compõem os Organizadores desta publicação:

Claudia Regina dos Santos
Marisete Canello Resener
Danielle Bibas Legat Albino
Adriana de Mello Barotto
Pablo Moritz
Taciana Mara da Silva Seemann
Andrea Petry
Carlos Alberto Leal da Costa

Os dados de atendimento aqui apresentados são fruto do trabalho da equipe de funcionários e estagiários do **Centro de Informação e Assistência Toxicológica de Santa Catarina (CIATox/SC)**, que mantiveram um serviço de plantão durante 24 horas/7 dias por semana, prestando informações específicas, em caráter de urgência, aos profissionais de saúde da rede hospitalar e ambulatorial e informações de caráter educativo/preventivo à população do estado de Santa Catarina.

A todos, nossos agradecimentos.

UNIVERSIDADE FEDERAL DE SANTA CATARINA, Hospital Universitário Polydoro Ernani de São Thiago; Secretaria de Estado da Saúde de Santa Catarina, Superintendência de Serviços Especializados e Regulação; Organizadores, Claudia Regina da Silva . . . [et al.]. Centro de Informação e Assistência Toxicológica de Santa Catarina: **Relatório Anual 2018**. Florianópolis (SC): CIATox/SC, 2019. 60p.

RESUMO

O Centro de Informação e Assistência Toxicológica de Santa Catarina (CIATox/SC) realizou aproximadamente 242.073 atendimentos para suporte ao diagnóstico e tratamento de intoxicações, desde que iniciou suas atividades em 1984. No ano de 2018 foram 17.381 atendimentos, dos quais 16.626 (95,7%) casos de exposição humana, 126 (0,7%) casos de exposição animal e 629 (3,6%) solicitações de informação, sem a existência de uma vítima exposta. Houve um aumento de 13,4% em relação aos atendimentos do ano de 2017. Além do atendimento dos casos foram realizados mais 34.607 acompanhamentos de casos até o encerramento e 34 atividades de educação ou orientação em grupo na comunidade ou para profissionais da saúde. O CIATox/SC recebeu 917 animais para identificação. Os grupos de agentes responsáveis pelo maior número de atendimentos foram os Medicamentos (27,6%) seguidos pelos Animais Peçonhentos/Venenosos (27,1%). A maioria das solicitações foi proveniente do estado de Santa Catarina, sendo 25,5% da Macrorregião da Grande Florianópolis. Os meses quentes são os de maior ocorrência de atendimentos, principalmente em decorrência do aumento do número de casos de animais peçonhentos. A maior parte das solicitações foi realizada por profissionais da área da saúde (89,55%), principalmente médicos (78,31%) provenientes de Hospitais (61,60%), Unidades de Pronto Atendimento (18,61%) e Unidades Básicas de Saúde (5,79%). A ligação das residências foi em 8,68% dos casos. Nos casos humanos a exposição ocorreu principalmente nas residências (73,55%) em zona urbana (71,51%). A distribuição dos casos humanos por gênero é semelhante entre o gênero feminino (53,0%) e masculino (47,0%). Observa-se predominância das exposições na faixa etária das crianças de 1 a 4 anos (15,24%), nos adultos jovens de 20 a 29 anos (18,12%) e de 30 a 39 anos (14,77%). A principal circunstância de exposição foi acidental (52,21%), seguida das tentativas de suicídio (25,09%) e do acidente ocupacional (7,27%). A via oral foi a mais comum em 42,826% dos casos; seguida da mordida, picada ou contato com animais (39,52%). A maior parte das exposições humanas atendidas em 2018 foram aquelas que o paciente apresentou manifestações clínicas leves (53,19%). Ocorreram 76 óbitos em um total de 16.628 casos atendidos (0,46%). Destes, 61 casos (0,37%) foram óbitos relacionados à intoxicação e 15 casos (0,09%) foram óbitos por outra causa. Dos 61 óbitos decorrentes de intoxicação 16 foram causados por Agrotóxicos (26,23%), 13 por Medicamentos (21,31%), oito por Drogas de Abuso (13,11%), seis por Produtos Químicos Domissanitários (9,84%), seis por Animais Peçonhentos (9,84%), e 13 (21,313%) pela Associação de Grupos. A circunstância mais frequente, nos casos que evoluíram a óbito, foi a tentativa de suicídio com 37 casos (60,66%). Na distribuição dos casos de óbitos de acordo com o gênero houve predominância do gênero masculino com 33 casos (54,10%) e 28 casos feminino (45,90%). A faixa etária de maior ocorrência foi de 50 a 59 anos (16 casos).

Palavras-chave: Toxicologia. Epidemiologia. Atendimentos. Intoxicações. Santa Catarina.

LISTA DE FIGURAS

Figura 1: Número de atendimentos registrados pelo Centro de Informação e Assistência Toxicológica de Santa Catarina (CIATox/SC), no período de maio 1984 a dez de 2018, totalizando 242.073 casos.	10
Figura 2: Atendimentos por município de Santa Catarina. Centro de Informação e Assistência Toxicológica de Santa Catarina (CIATox/SC), 2018.....	12
Figura 3: Distribuição do número de atendimentos por mês do atendimento. Centro de Informação e Assistência Toxicológica de Santa Catarina (CIATox/SC), 2018.....	13
Figura 4: Distribuição do número de atendimentos por dia da semana e turno. Centro de Informação e Assistência Toxicológica de Santa Catarina (CIATox/SC),2018.....	13
Figura 5: Número de atendimentos, segundo o gênero do paciente. Centro de Informação e Assistência Toxicológica de Santa Catarina (CIATox/SC), 2018.....	17
Figura 6: Número de atendimentos, segundo a faixa etária dos pacientes. Centro de Informação e Assistência Toxicológica de Santa Catarina (CIATox/SC), 2018.....	17
Figura 7: Distribuição segundo a faixa etária por gênero da vítima. Centro de Informação e Assistência Toxicológica de Santa Catarina (CIATox/SC), 2018.....	18
Figura 8: Distribuição segundo a faixa etária para as circunstâncias acidental e tentativa de suicídio. Centro de Informação e Assistência Toxicológica de Santa Catarina (CIATox/SC), 2018.	20
Figura 9: Distribuição dos casos de óbitos de acordo com o sexo. Centro de Informação e Assistência Toxicológica de Santa Catarina (CIATox/SC),2018.	26
Figura 10: Distribuição dos casos de óbitos de acordo com a faixa etária. Centro de Informação e Assistência Toxicológica de Santa Catarina (CIATox/SC),2018.	26

LISTA DE QUADRO E TABELAS

Quadro 1: Conceitos das Circunstâncias da exposição.....	19
Tabela 1: Síntese das atividades realizadas pelo Centro de Informação e Assistência Toxicológica de Santa Catarina (CIATox/SC), no ano de 2018.....	11
Tabela 2: Número de atendimentos, por grupo de agentes e tipo de atendimento realizados no Centro de Informação e Assistência Toxicológica de Santa Catarina (CIATox/SC), 2018.	11
Tabela 3: Número de atendimentos, por grupo de agentes e tipo de atendimento no período de maio 1984 a dezembro de 2018. Centro de Informação e Assistência Toxicológica de Santa Catarina (CIATox/SC), 2018.	11
Tabela 4: Número de atendimentos, por Macrorregião e Região de Saúde de Santa Catarina. Centro de Informação e Assistência Toxicológica de Santa Catarina (CIATox/SC), 2018.....	12
Tabela 5: Distribuição do número de atendimentos por categoria do solicitante. Centro de Informação e Assistência Toxicológica de Santa Catarina (CIATox/SC), 2018.....	14
Tabela 6: Número de atendimentos, segundo local e meio da solicitação. Centro de Informação e Assistência Toxicológica de Santa Catarina (CIATox/SC), 2018.....	14
Tabela 7: Número de animais recebidos e identificados. Centro de Informação e Assistência Toxicológica de Santa Catarina (CIATox/SC), 2018.	15
Tabela 8: Número de atendimentos, por grupo de agentes, nos casos humanos. Centro de Informação e Assistência Toxicológica de Santa Catarina (CIATox/SC), 2018.....	16
Tabela 9: Número de atendimentos, segundo local da exposição. Centro de Informação e Assistência Toxicológica de Santa Catarina (CIATox/SC), 2018.	16
Tabela 10: Número de atendimentos, segundo a circunstância da exposição. Centro de Informação e Assistência Toxicológica de Santa Catarina (CIATox/SC), 2018.	18

Tabela 11: Número de atendimentos, segundo a zona da exposição. Centro de Informação e Assistência Toxicológica de Santa Catarina (CIATox/SC), 2018.	21
Tabela 12: Número de atendimentos, segundo o tipo de exposição. Centro de Informação e Assistência Toxicológica de Santa Catarina (CIATox/SC), 2018.	21
Tabela 13: Número de atendimentos, segundo a via da exposição. Centro de Informação e Assistência Toxicológica de Santa Catarina (CIATox/SC), 2018.	22
Tabela 14: Número de atendimentos, segundo o desfecho (avaliação final do caso). Centro de Informação e Assistência Toxicológica de Santa Catarina (CIATox/SC), 2018.	23
Tabela 15: Número de atendimentos, segundo o desfecho e grupo de agentes. Centro de Informação e Assistência Toxicológica de Santa Catarina (CIATox/SC), 2018.	24
Tabela 16: Número de casos por grupo de agentes, óbitos e índice de letalidade. Centro de Informação e Assistência Toxicológica de Santa Catarina (CIATox/SC), 2018.	25
Tabela 17: Registro de óbitos, segundo o grupo de agentes e a circunstância da ocorrência. Centro de Informação e Assistência Toxicológica de Santa Catarina (CIATox/SC), 2018.	25
Tabela 18: Frequência das substâncias envolvidas nos óbitos. Centro de Informação e Assistência Toxicológica de Santa Catarina (CIATox/SC), 2018.	27
Tabela 19: Dados epidemiológicos por Agentes, Grupos, Substâncias e contribuição para os óbitos. Centro de Informação e Assistência Toxicológica de Santa Catarina (CIATox/SC), 2018.	29
Tabela 20: Frequência decrescente das substâncias mais envolvidas nas exposições humanas. Centro de Informação e Assistência Toxicológica de Santa Catarina (CIATox/SC), 2018.	33
Tabela 21: Medicamentos por faixa etária nas exposições humanas. Centro de Informação e Assistência Toxicológica de Santa Catarina (CIATox/SC), 2018.	34
Tabela 22: Agrotóxicos por faixa etária nas exposições humanas. Centro de Informação e Assistência Toxicológica de Santa Catarina (CIATox/SC), 2018.	43

Tabela 23: Raticidas por faixa etária nas exposições humanas. Centro de Informação e Assistência Toxicológica de Santa Catarina (CIATox/SC), 2018.....	44
Tabela 24: Inseticidas de uso doméstico por faixa etária nas exposições humanas. Centro de Informação e Assistência Toxicológica de Santa Catarina (CIATox/SC), 2018.	45
Tabela 25: Produtos de uso Veterinário por faixa etária nas exposições humanas. Centro de Informação e Assistência Toxicológica de Santa Catarina (CIATox/SC), 2018.	45
Tabela 26: Produtos Químicos de Uso Residencial/Industrial por faixa etária nas exposições humanas. Centro de Informação e Assist. Toxicológica de Santa Catarina (CIATox/SC), 2018.....	46
Tabela 27: Produtos Domissanitários por faixa etária nas exposições humanas. Centro de Informação e Assistência Toxicológica de Santa Catarina (CIATox/SC), 2018.	48
Tabela 28: Produtos de Higiene Pessoal, Cosméticos e Perfumes por faixa etária nas exposições humanas. Centro de Informação e Assistência Toxicológica de Santa Catarina (CIATox/SC), 2018.....	50
Tabela 29: Drogas de Abuso por faixa etária nas exposições humanas. Centro de Informação e Assistência Toxicológica de Santa Catarina (CIATox/SC), 2018.	51
Tabela 30: Alimentos por faixa etária nas exposições humanas. Centro de Informação e Assistência Toxicológica de Santa Catarina (CIATox/SC), 2018.....	51
Tabela 31: Metais por faixa etária nas exposições humanas. Centro de Informação e Assistência Toxicológica de Santa Catarina (CIATox/SC), 2018.....	51
Tabela 32: Outros e Diagnóstico Diferencial por faixa etária nas exposições humanas. Centro de Informação e Assistência Toxicológica de Santa Catarina (CIATox/SC), 2018.	52
Tabela 33: Plantas por faixa etária nas exposições humanas. Centro de Informação e Assistência Toxicológica de Santa Catarina (CIATox/SC), 2018.....	52
Tabela 34: Animais Peçonhentos/Venenosos e Animais Não Peçonhentos por faixa etária nas exposições humanas. Centro de Informação e Assistência Toxicológica de Santa Catarina (CIATox/SC), 2018.....	53

SUMÁRIO

APRESENTAÇÃO	9
1 DADOS GERAIS DOS ATENDIMENTOS	10
2 IDENTIFICAÇÃO E INFORMAÇÕES SOBRE ANIMAIS DO SETOR DE BIOLOGIA	15
3 DADOS DOS ATENDIMENTOS DOS CASOS HUMANOS	15
4 DESFECHO E ÓBITO DOS CASOS HUMANOS.....	22
5 DADOS POR GRUPO DE AGENTES NOS CASOS HUMANOS	33
REFERÊNCIAS	55
APÊNDICES	
Apêndice A - Número de casos (vítimas humanas) atendidos pelo CIATox/SC em 2019, de acordo com o município do solicitante.....	56
Apêndice B - Tela principal, interface do DATATOX - Sistema Brasileiro de Dados de Intoxicações.	59
Apêndice C - Tela principal, interface do Sistema de Extração de Dados Registrados no DATATOX - DATATOX/BI.	60

APRESENTAÇÃO

O Centro de Informação e Assistência Toxicológica de Santa Catarina (CIATox/SC) é uma unidade pública de referência no Estado de Santa Catarina na área de Toxicologia Clínica, com atendimento em regime de plantão permanente, por meio telefônico e/ou presencial, nas intoxicações e envenenamentos. Mantém um serviço de plantão 24 horas para atendimentos em caráter de urgência aos profissionais de saúde, principalmente médicos da rede hospitalar e ambulatorial e de caráter educativo, preventivo e primeiros socorros à população, em casos de exposição a um agente tóxico.

É um serviço da Secretaria de Saúde do Estado de Santa Catarina, vinculado à Superintendência de Serviços Especializados e Regulação, localiza-se no Hospital Universitário Polydoro Ernani de São Thiago em parceria técnica com a Universidade Federal de Santa Catarina, conforme Termo de Cooperação Técnica nº 2016TN000002 (2016). Por meio desta parceria, o CIATox/SC vem há anos contribuindo para a melhoria da qualidade da assistência, redução da morbimortalidade das intoxicações e dos custos finais do sistema de saúde. No período de 1984 até 2018 foram registrados 242.073 atendimentos.

O suporte do CIATox/SC aos profissionais de saúde durante o atendimento de pacientes intoxicados é fator de redução de custos e maior benefício ao paciente. A orientação diretamente à população através do telefone diminui a procura por serviços de saúde, reduzindo custos e riscos de iatrogenias. Com isso o recurso financeiro economizado pela orientação adequada ao paciente intoxicado ou a não utilização de serviços de saúde, significa a diminuição de custos com benefícios para toda a sociedade.

Todos os atendimentos são registrados e acompanhados até a evolução final em um sistema informatizado. Desde 2014 o CIATox/SC utiliza como sistema de registro digital dos atendimentos, o software DATATOX (Apêndice B e C). O DATATOX é um sistema informatizado de registro, acompanhamento, armazenamento, processamento e recuperação dos dados de atendimentos de casos de exposição humana, animal e de solicitações de informação. Foi desenvolvido pela equipe de TELEMEDICINA da UFSC, com aporte financeiro da FINEP e do PPSUS (CNPq/FAPESC). Atualmente está em fase de aperfeiçoamento e desenvolvimento de nova versão pela mesma equipe.

A seguir estão apresentados os dados de atendimentos do Centro de Informação e Assistência Toxicológica de Santa Catarina do ano de 2018.

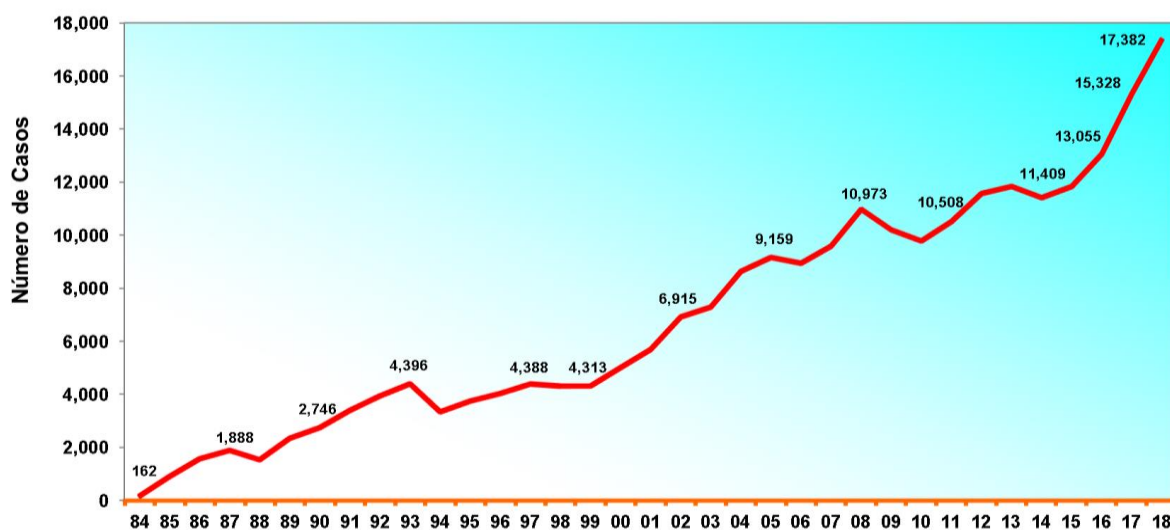
1 DADOS GERAIS DOS ATENDIMENTOS

Desde que iniciou suas atividades em 1984, o Centro de Informação e Assistência Toxicológica de Santa Catarina (CIATox/SC), realizou 242.073 atendimentos para suporte ao diagnóstico e tratamento de intoxicações (Figura 1).

No ano de 2018 foram realizados 17.381 atendimentos, dos quais 16.626 casos humanos (95,7%), 126 casos animais (0,7%) e 629 solicitações de informação (3,6%). Houve um aumento de 13,4% em relação aos atendimentos ocorridos no ano de 2017. Considera-se *Exposição Humana* o atendimento do caso de exposição ou suspeita de exposição a algum agente com potencial tóxico quando a vítima é uma pessoa e *Exposição Animal* o caso de exposição ou suspeita de exposição quando a vítima é um animal. Na *Informação* ocorre o registro de solicitação de informação sobre qualquer agente tóxico, identificação de animais ou plantas ou outro tipo de informação e não há presença de vítima.

Todos os casos atendidos, na medida do possível, são acompanhados até a resolução. Foram realizados 34.607 acompanhamentos de casos até o encerramento. Além do atendimento dos casos, foram realizadas 34 atividades de educação ou orientação em grupo na comunidade ou para profissionais da saúde (Tabela 1).

Figura 1: Número de atendimentos registrados pelo Centro de Informação e Assistência Toxicológica de Santa Catarina (CIATox/SC), no período de maio 1984 a dez de 2018, totalizando 242.073 casos.



Ano

Fonte: CIATox/SC (2019).

Tabela 1: Síntese das atividades realizadas pelo Centro de Informação e Assistência Toxicológica de Santa Catarina (CIATox/SC), no ano de 2018.

ATIVIDADES DESENVOLVIDAS	n.
Atendimento de casos humanos, animais e informações	17.381
Acompanhamento dos casos	34.607
Atividades educativas	34
Total	52.022

Fonte: CIATox/SC (2019).

Os grupos de agentes responsáveis pelo maior número de atendimentos foram os Medicamentos (26,7%), seguidos pelos Animais Peçonhentos/Venenosos (27,1%), conforme descrito na Tabela 2.

Tabela 2: Número de atendimentos, por grupo de agentes e tipo de atendimento realizados no Centro de Informação e Assistência Toxicológica de Santa Catarina (CIATox/SC), 2018.

GRUPO DE AGENTES	Atendimentos				
	Humana	Informação	Animal	Total	
	nº	nº	nº	nº	%
Medicamentos	4.786	50	9	4.845	27,9
Animais peçonhentos/venenosos	4.396	303	32	4.731	27,2
Outros	3.496	26	18	3.540	20,4
Produtos químicos residenciais ou industriais	701	12	2	715	4,1
Agrotóxicos	595	18	24	637	3,7
Associação de grupo	580	7	3	590	3,4
Produtos domissanitários	533	1	2	536	3,1
Animais não peçonhentos/não venenosos	387	110	0	497	2,9
Drogas de abuso	298	5	0	303	1,7
Raticidas	259	1	12	272	1,6
Plantas e fungos	222	15	5	242	1,4
Inseticidas de uso doméstico	119	3	6	128	0,7
Produtos de uso veterinário	110	3	11	124	0,7
Cosméticos e higiene pessoal	114	1	0	115	0,7
Informações solicitadas	0	69	0	69	0,4
Alimentos	21	1	2	24	0,1
Metais	9	4	0	13	0,1
Total	16.626	629	126	17.381	100

Fonte: CIATox/SC (2019).

Tabela 3: Número de atendimentos, por grupo de agentes e tipo de atendimento no período de maio 1984 a dezembro de 2018. Centro de Informação e Assistência Toxicológica de Santa Catarina (CIATox/SC), 2018.

GRUPO DE AGENTES	Intoxicações			Total
	Humana	Animal	Informações	
Animais Peçonhentos	60.785	889	7.202	68.876
Medicamentos	53.272	211	3.106	56.589
Animais Não Peçonhentos	15.590	171	3.357	19.118
Agrotóxicos	14.009	453	1.703	16.165
Produtos Químicos Domissanitários	13.295	95	524	13.914
Produtos Químicos Residenciais ou Industriais	10.213	160	1.507	11.880
Raticidas	5781	290	212	6.283
Drogas de Abuso	4727	16	749	5.492
Plantas e fungos	3754	141	637	4.532
Inseticidas de Uso Doméstico	3604	275	334	4.213
Produtos de Uso Veterinário	1354	130	87	1.571
Outros	26.361	553	6.526	33.440
Total	212.745	3.384	25.944	242.073

Fonte: CIATox/SC (2019).

Dos 17.381 atendimentos realizados no ano de 2018, 17.103 (98,4%) foram provenientes do estado de Santa Catarina e 279 de outros estados brasileiros (1,6%). Dos 295 municípios de Santa Catarina, 281 (95,2%) utilizaram o serviço do CIATox/SC, demonstrando a ampla cobertura do serviço.

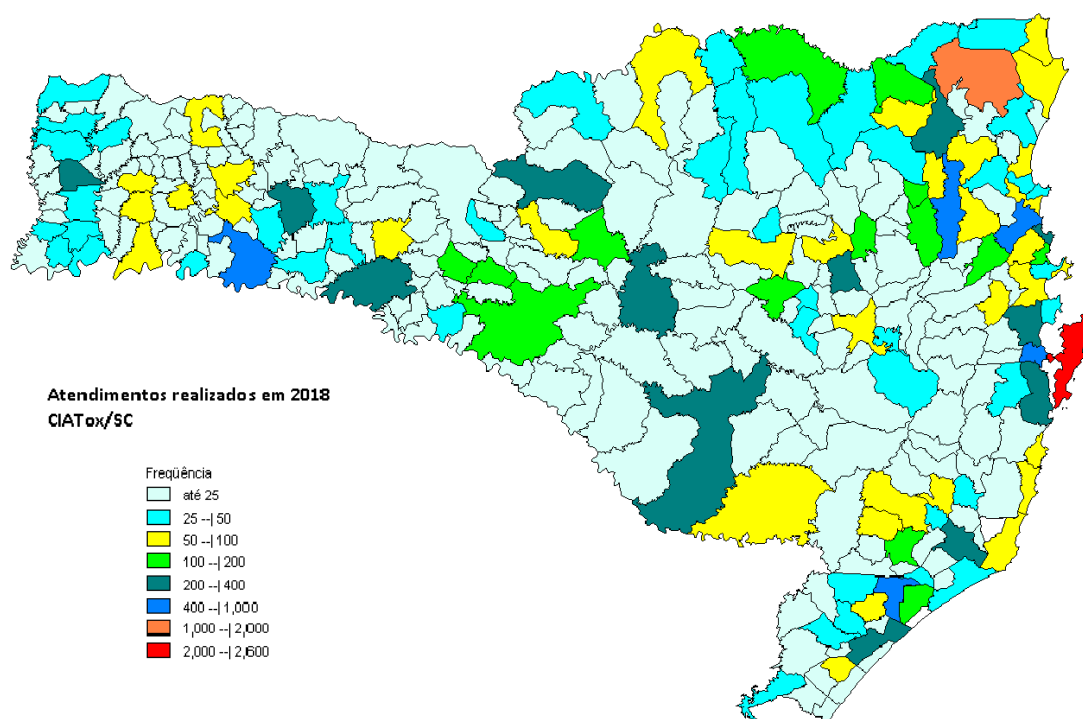
A tabela 4 apresenta o número de atendimentos de acordo com o município do solicitante, distribuído pelas 07 Regiões de Saúde do Estado de Santa Catarina. A figura 2 apresenta o mapa de atendimento por município do solicitante. No Apêndice A consta o número de atendimentos, por município de Santa Catarina.

Tabela 4: Número de atendimentos, por Macrorregião e Região de Saúde de Santa Catarina. Centro de Informação e Assistência Toxicológica de Santa Catarina (CIATox/SC), 2018.

Regiões de Saúde	Municípios Solicitantes	Casos Humanos	%
Grande Florianópolis	21	4.196	24.52
Planalto Norte e Nordeste	26	2.712	15.86
Grande Oeste	73	2.346	13.72
Vale do Itajaí	42	2.225	13.01
Meio Oeste e Serra Catarinense	66	2.212	12.93
Sul	42	2.175	12.72
Foz do Itajaí	11	1.238	7.24
Total	281	17.103	100.00

Fonte: CIATox/SC (2019).

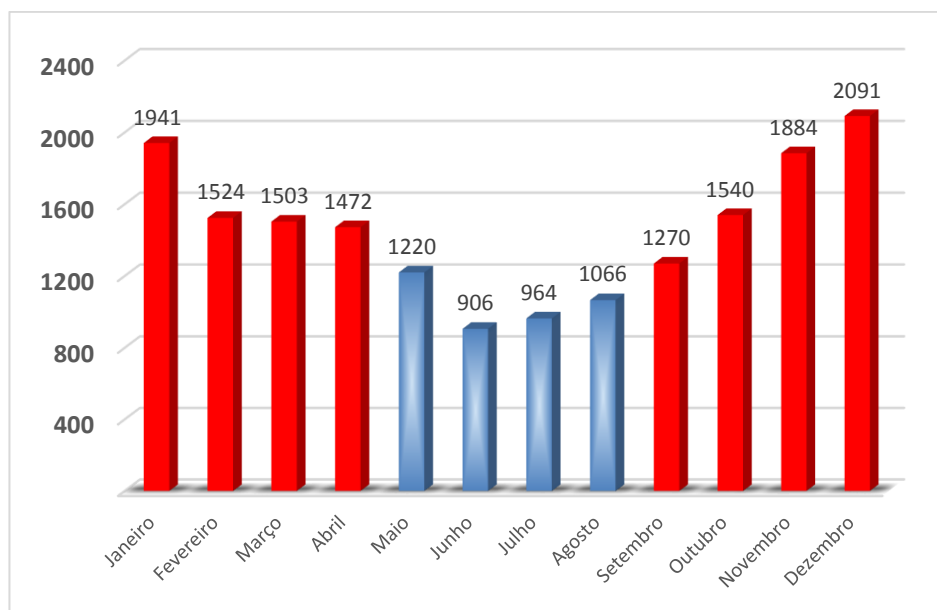
Figura 2: Atendimentos por município de Santa Catarina. Centro de Informação e Assistência Toxicológica de Santa Catarina (CIATox/SC), 2018.



Fonte: CIATox/SC (2019).

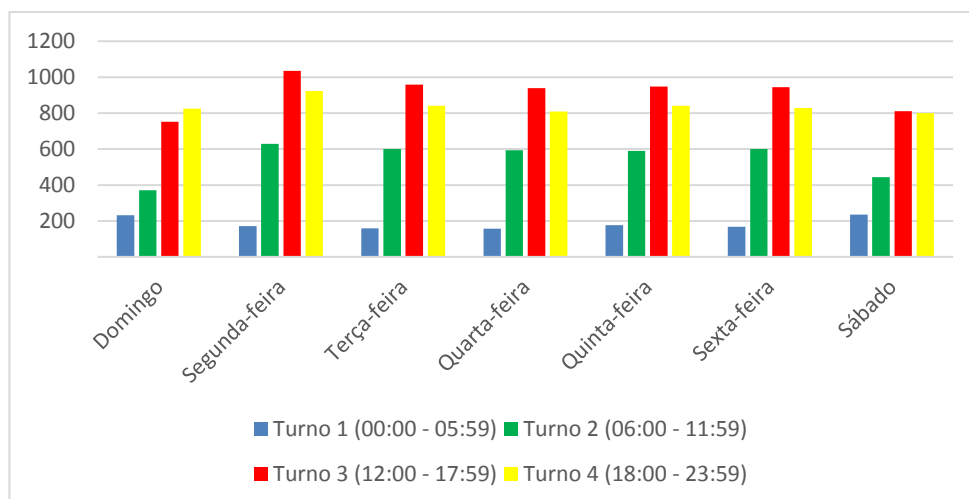
Os meses quentes são os de maior ocorrência de atendimentos, principalmente em decorrência do aumento do número de acidentes com os animais peçonhentos (Figura 3). A Figura 4 apresenta a distribuição do número de atendimentos por dia da semana e turno do atendimento.

Figura 3: Distribuição do número de atendimentos por mês do atendimento. Centro de Informação e Assistência Toxicológica de Santa Catarina (CIATox/SC),2018.



Fonte: CIATox/SC (2019).

Figura 4: Distribuição do número de atendimentos por dia da semana e turno. Centro de Informação e Assistência Toxicológica de Santa Catarina (CIATox/SC),2018.



Fonte: CIATox/SC (2019).

A maior parte das solicitações foi realizada por profissionais da área da saúde (89,55%), principalmente médicos (78,31%). Em apenas 7,95% dos casos foi o próprio paciente e/ou familiar, demonstrando a necessidade de uma maior divulgação do serviço à

população em geral, diminuindo a necessidade de procurar um serviço de saúde em alguns casos (Tabela 5).

Tabela 5: Distribuição do número de atendimentos por categoria do solicitante. Centro de Informação e Assistência Toxicológica de Santa Catarina (CIATox/SC), 2018.

Categoria profissional do solicitante	Atendimentos	
	nº	%
Médico	13.612	78.31
Enfermeiro	1.396	8.03
Parente/Familiar	823	4.73
Paciente	559	3.22
Estudante de Medicina	324	1.86
Outro profissional	256	1.47
Ignorado	87	0.51
Técnico ou Auxiliar de Enfermagem	83	0.48
Outro profissional da saúde	82	0.47
Farmacêutico	52	0.30
Veterinário	51	0.29
Não preenchido	25	0.14
Estudante de outra área da saúde	16	0.09
Estudante - Outro	15	0.09
Total	17.381	100.00

Fonte: CIATox/SC (2019).

O contato com o CIATox/SC poderá ser realizado por meio telefônico, presencial ou outro e de diversos locais. O atendimento telefônico foi 95,83%, proveniente principalmente dos serviços de saúde. A procura de orientação vinda dos *Hospitais* foi de 61,60%, seguido das *Unidades de Pronto Atendimento* (18,61%), *Residências* (8,68%) e *Unidades Básicas de Saúde* (5,79%) (Tabela 6).

Tabela 6: Número de atendimentos, segundo local e meio da solicitação. Centro de Informação e Assistência Toxicológica de Santa Catarina (CIATox/SC), 2018.

Local / Meio	Telefônico	Presencial	Outro	Total	%
Hospital	10.262	445		10.707	61,6
Unidade de Pronto Atendimento (UPA)	3.235			3.235	18,6
Residência	1.509			1.509	8,7
Unidade Básica de Saúde (UBS)	1.006			1.006	5,8
Consultório/Clínica Particular	152			152	0,9
Outro	98		26	124	0,7
Local de Trabalho	81			81	0,5
Vigilância Epidemiológica	66			66	0,4
Unid. Móvel/Nível Pré-hosp.particular	46			46	0,3
Clínica Veterinária	46			46	0,3
SAMU	43			43	0,2
Público	42			42	0,2
Escola/Creche	33			33	0,2
Farmácia	32			32	0,2
Vigilância Sanitária	7			7	0,1
Comunicador	0		2	2	0,1
Busca Ativa CIATOX	0		1	1	0,1
CIAT/Ambulatório de Toxicologia	0	165		165	1,0
E-mail	0		84	84	0,5
Total	16.658	610	113	17.381	100

Fonte: CIATox/SC (2019).

2 IDENTIFICAÇÃO E INFORMAÇÕES SOBRE ANIMAIS DO SETOR DE BIOLOGIA

O setor de Biologia do CIATox/SC recebeu durante o ano de 2018, (1.124) animais para identificação (entre recebimentos diretos e fotos encaminhadas via internet), destes (917) foram lagartas da espécie *Lonomia obliqua*, a maioria encaminhada ao Instituto Butantan, em São Paulo, para a produção do soro anti-lonômico.

Entre os animais peçonhentos recebidos para identificação a maior quantidade recebida foi de lagartas (917), seguido por aranhas (35), serpentes (23), escorpiões (06) e outros (16).

O CIATox forneceu um total de mais de 150 informações entre identificações por fotos, palestras em outras instituições e orientações em geral aos requisitantes. (37), diretamente no Centro, via telefone ou e-mail, relacionadas a animais peçonhentos ou possivelmente peçonhentos e plantas tóxicas.

Tabela 7: Número de animais recebidos e identificados. Centro de Informação e Assistência Toxicológica de Santa Catarina (CIATox/SC), 2018.

ANIMAIS	Animais Recebidos/ Identificados	
	nº	%
Lagartas	917	77,7
Aranhas	35	3,0
Serpentes	23	2,0
Escorpiões	16	1,3
Outros	187	16,0
Total	1.178	100

Fonte: CIATox/SC (2019).

3 DADOS DOS ATENDIMENTOS DOS CASOS HUMANOS

O CIATox/SC realizou 16.626 atendimentos de casos humanos no ano de 2018. Os grupos de agentes responsáveis pelo maior número de atendimentos foram os Medicamentos (28,79%) e os Animais Peçonhentos/Venenosos (26,45%)(Tabela 8).

Em diversos atendimentos humano o requisitante entra em contato com o serviço por suspeita de intoxicação e após análise clínica e/ou laboratorial pela equipe do CIATox/SC conclui tratar-se de outros diagnósticos (21,02%). Estes casos são registrados no grupo *Outros*, como *Suspeita de Intoxicação ou Suspeita de Animais Peçonhentos* e são encerrados como *Diagnóstico Diferencial*.

Em *Associação de Grupo* (3,49%) são contados os atendimentos dos casos em que

há exposição a mais de um grupo de agentes, como por exemplo, exposição a *Medicamentos e Drogas de Abuso*, associação frequentemente observada.

A exposição a agentes potencialmente tóxicos pode acontecer em diversos ambientes, como nas residências, trabalho, ambiente externos, escolas, entre outros. A Tabela 9 apresenta o local onde o paciente estava no momento em que ocorreu a exposição a algum agente tóxico. Observa-se que, apesar da maior parte das exposições terem ocorrido nas *Residências*, habitual ou outra (73,55%), apenas 8,68% das solicitações foram procedentes de residências, a maioria foi dos serviços de saúde. Isso evidencia a necessidade de divulgação do serviço do CIATox/SC para que a população entre em contato assim que ocorrer a exposição, recebendo as orientações e condutas adequadas ao caso. A ligação para um CIATox/SC, muitas vezes evita a necessidade de atendimento em serviços de saúde ou evita que sejam feitos tratamentos desnecessários ou mesmo contraindicados.

Tabela 8: Número de atendimentos, por grupo de agentes, nos casos humanos. Centro de Informação e Assistência Toxicológica de Santa Catarina (CIATox/SC), 2018.

GRUPO DE AGENTES	Humanos	
	nº	%
Medicamentos	4.786	28.79
Animais peçonhentos/venenosos	4.397	26.45
Outros	3.495	21.02
Produtos químicos residenciais ou industriais	701	4.22
Agrotóxicos	595	3.58
Associação de grupo	581	3.49
Produtos domissanitários	533	3.21
Animais não peçonhentos/não venenosos	387	2.33
Drogas de abuso	297	1.79
Raticidas	259	1.56
Plantas e fungos	222	1.34
Inseticidas de uso doméstico	119	0.72
Cosméticos e higiene pessoal	114	0.69
Produtos de uso veterinário	110	0.66
Alimentos	21	0.13
Metais	9	0.05
Total	16.626	100

Fonte: CIATox/SC (2019).

Tabela 9: Número de atendimentos, segundo local da exposição. Centro de Informação e Assistência Toxicológica de Santa Catarina (CIATox/SC), 2018.

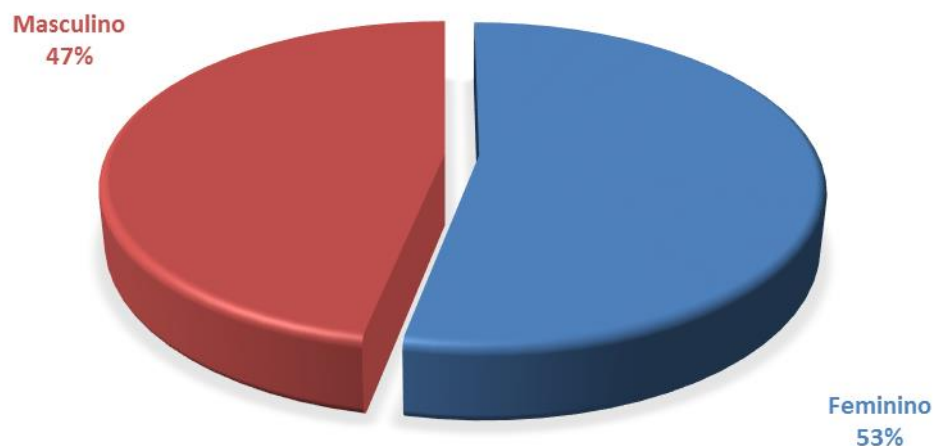
LOCAL DE EXPOSIÇÃO	Atendimentos / Humanos	
	nº	%
Residência - Habitual	12.229	73.55
Ambiente Externo/Público	1661	9.99
Local de Trabalho	1262	7.59
Ignorado	723	4.35
Residência - Outra	382	2.30
Escola/Creche	165	0.99
Serviço de Saúde	103	0.62
Outro	101	0.61
Total	16626	100

Fonte: CIATox/SC (2019).

A distribuição dos casos humanos por gênero é semelhante entre o gênero feminino

(53%) e masculino (47%) (Figura 5).

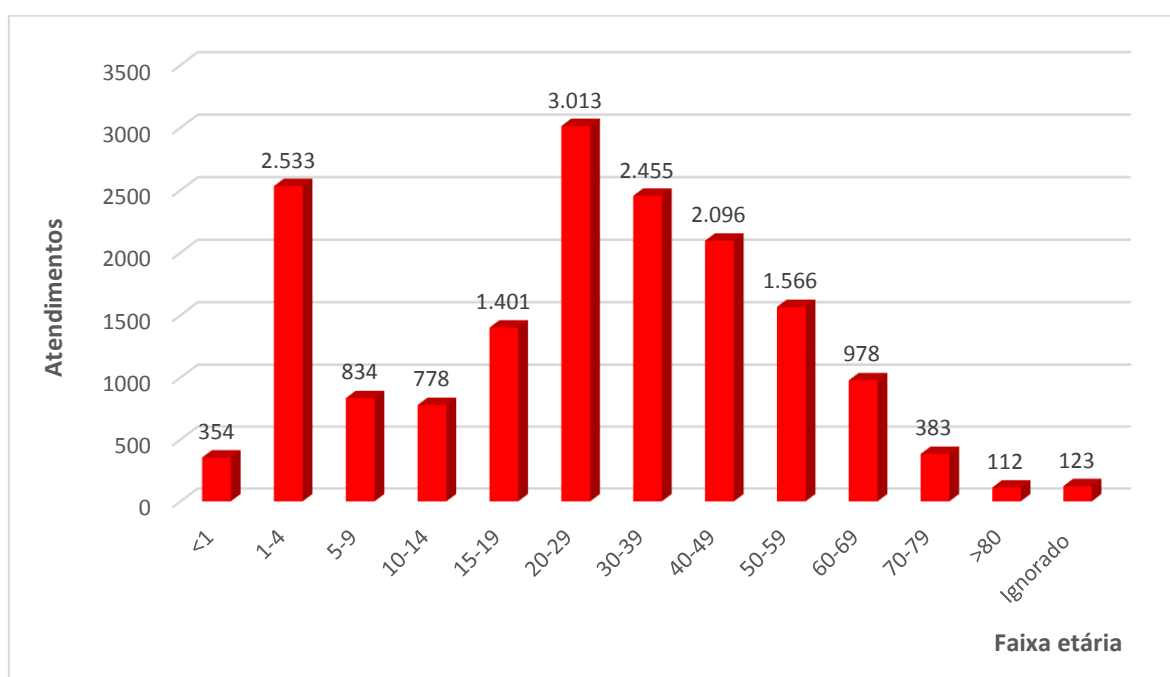
Figura 5: Número de atendimentos, segundo o gênero do paciente. Centro de Informação e Assistência Toxicológica de Santa Catarina (CIATox/SC),2018.



Fonte: CIATox/SC (2019).

Com relação à faixa etária observa-se predominância dos atendimentos as exposições na faixa etária das crianças de 1 a 4 anos (15,24%), nos adultos jovens de 20 a 29 anos (18,12%) e de 30 a 39anos (14,77%) (Figura 6).

Figura 6: Número de atendimentos, segundo a faixa etária dos pacientes. Centro de Informação e Assistência Toxicológica de Santa Catarina (CIATox/SC),2018.

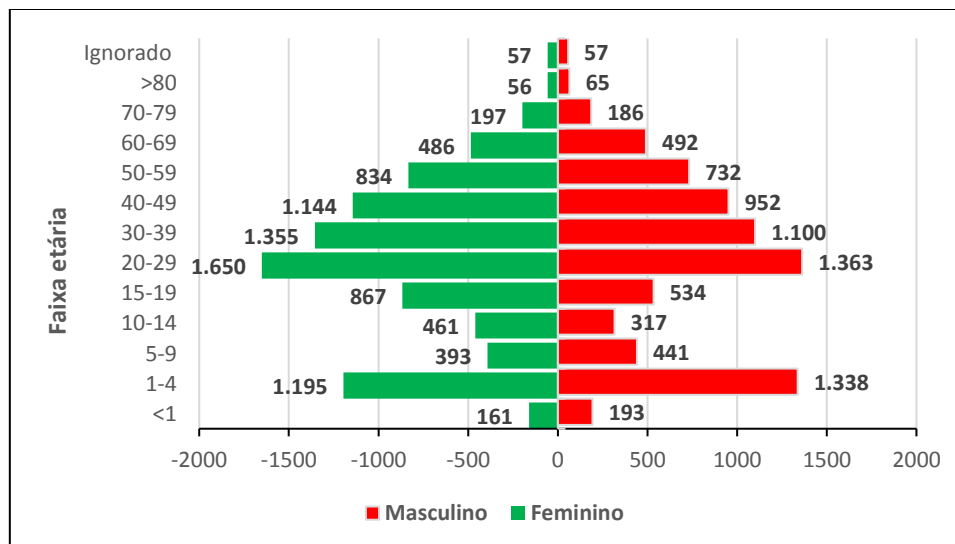


Fonte: CIATox/SC (2019).

Considerando a faixa etária e gênero, observa-se um predomínio do

gêneromascullino na faixa etária de 1 a 9 anos, e do gênero feminino na faixa etária de dos adultos jovens (Figura 7).

Figura 7: Distribuição segundo a faixa etária por gênero da vítima. Centro de Informação e Assistência Toxicológica de Santa Catarina (CIATox/SC), 2018.



Fonte: CIATox/SC (2019).

A circunstância da exposição é o motivo ou razão que proporcionou o contato do paciente com o agente tóxico. Poderá ter mais de uma circunstância para um mesmo caso (conceitos no Quadro 1). A principal circunstância foi *Acidental* com 8.657 ocorrências (52,21%), seguida das *Tentativas de Suicídio* 4.161 (25,09%) e do acidente *Ocupacional* 1.205 (7,27%) (Tabela 10).

Tabela 10: Número de atendimentos, segundo a circunstância da exposição. Centro de Informação e Assistência Toxicológica de Santa Catarina (CIATox/SC), 2018.

CIRCUNSTÂNCIA DA EXPOSIÇÃO	Atendimentos	
	nº	%
Acidental	8.657	52,21
Tentativa de Suicídio	4.161	25,09
Ocupacional	1.205	7,27
Abuso	368	2,22
Erro de Medicação	311	1,88
Erro de Medicação - Dispensação	153	0,92
Erro de Medicação - Dose	8	0,05
Erro de Medicação - Outra	11	0,07
Erro de Medicação - Preparação	3	0,02
Erro de Medicação - Prescrição Médica Inadequada	5	0,03
Erro de Medicação - Rotulagem	3	0,02
Erro de Medicação - Troca de Embalagens	77	0,46
Erro de Medicação - Troca de Nomes	38	0,23
Erro de Medicação - Via	13	0,08
Automedicação	153	0,92
Automedicação - Iniciativa do próprio paciente e/ou cuidador	144	0,87
Automedicação - Indicação de pessoa não autorizada	9	0,05
		Continua...
Continuação		
Uso Terapêutico	91	0,55

CIRCUNSTÂNCIA DA EXPOSIÇÃO	Atendimentos	
	nº	%
Uso Indevido	75	0,45
Reação Adversa	53	0,32
Reação Adversa: Medicamento	43	0,26
Reação Adversa: Cosmético	5	0,03
Reação Adversa: Outra	3	0,02
Reação Adversa: Alimento	2	0,01
Ingestão Alimentar	26	0,16
Violência/Maus Tratos/Homicídio	14	0,08
Ambiental	14	0,08
Aleitamento Materno	8	0,05
Tentativa de Abortamento	3	0,02
Ignorada	1.337	8,06
Outra	106	0,64
Total	16.582	100

* Pode ter mais de uma circunstância para um mesmo caso.

Fonte: CIATox/SC (2019).

Quadro 1: Conceitos das Circunstâncias da exposição.

Acidental: Exposições não intencionais inesperadas que não são especificamente definidas nas outras circunstâncias. **Ocupacional:** Exposição a qualquer produto e/ou substância química que ocorre em ambiente externo ou interno durante a atividade laborativa ou relacionada a ela. **Ambiental:** Situação caracterizada pela presença no meio ambiente de um ou mais agentes tóxicos, dependendo de suas características e duração, em maior ou menor grau causam um desequilíbrio ecológico e prejudicam a saúde e o bem-estar do homem. **Erro de Medicação:** Erro de medicação é um evento evitável associado ao uso inadequado de medicamento sob controle de um profissional da saúde, do paciente ou de um familiar. O erro pode estar relacionado a vários fatores tais como: dose incorreta, via de administração errada, problemas na preparação, dispensação, rotulagem, troca de embalagem, troca de nomes, prescrição médica inadequada ou outro tipo de erro. Inclui medicamentos ou produtos substituídos (trocados) pelas medicações. **Uso Indevido:** Qualquer situação, não intencional, em que se utilizou um produto e/ou substância química pensando que a mesma teria uma função e, na verdade, teria outra. **Ingestão alimentar:** Caso de exposição decorrente da ingestão de alimento ou bebida que possa ter constituintes potencialmente tóxicos. **Tentativa de Suicídio:** Caso de exposição, por uso intencional, de qualquer produto e/ou substância química com finalidade de atentar contra a própria vida, com ou sem a intenção de morrer. **Violência/Maus Tratos/Homicídio:** Esta categoria deve ser utilizada para classificar pacientes que são vítimas de outra pessoa com a intenção de prejudicá-los. **Abuso:** Exposição resultante do uso intencional de drogas lícitas (bebidas alcoólicas, nicotina, medicamentos etc.) e/ou ilícitas (proibidas e proscritas no país) ou outro agente tóxico, com a finalidade de se obter um efeito estimulante e/ou alucinógeno, sem intenção suicida. **Tentativa de Abortamento:** Caso de exposição de gestante decorrente do uso de qualquer produto e/ou substância química, de livre e espontânea vontade, com a intenção de provocar aborto. **Reação Adversa:** Reação adversa a medicamento é qualquer efeito prejudicial ou indesejado que se manifeste após a administração do medicamento, em doses normalmente utilizadas no homem para profilaxia, diagnóstico ou tratamento de uma enfermidade. A reação adversa a medicamentos é considerada como um evento inevitável, ainda que se conheça a sua possibilidade de ocorrência. Poderá ser classificado também como reação adversa casos em que o paciente teve um efeito...

Continua...

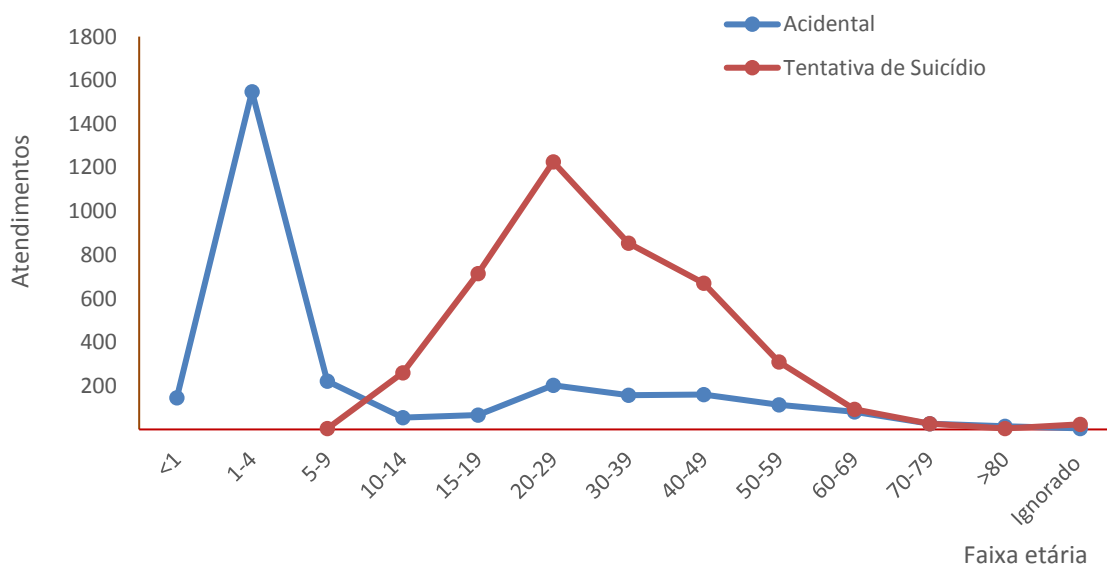
Continuação

indesejado devido a uma reação alérgica, hipersensibilidade, ou resposta idiossincrática para o ingrediente ativo (s), ingrediente inativo (s) ou excipiente de cosméticos, alimentos ou outra substância. **Automedicação:** Caso de exposição decorrente do uso de medicamentos sem prescrição ou orientação médica ou odontológica. Considerar os casos em que o paciente utilizou o produto ou substância por iniciativa própria e/ou do cuidador (pai, mãe, familiar, etc.), ou por orientação leiga, por exemplo, de balconista de farmácia, vizinho, amigos, curandeiros etc. **Abstinência:** Sinais e sintomas decorrentes da interrupção abrupta da utilização de algum fármaco, produto ou substância que cause dependência. **Uso Terapêutico:** Caso decorrente da utilização de medicamentos com finalidade profilática, curativa, paliativa ou para fins de diagnóstico, nas indicações e doses adequadas com prescrição médica ou odontológica. **Interação Medicamentosa:** Evento clínico em que os efeitos de um fármaco são alterados pela presença de outro fármaco, alimento, bebida ou outra substância, administrados concomitantemente, podendo resultar em um aumento ou diminuição na eficácia terapêutica ou nos eventos adversos causados por estes, ou ainda no aparecimento de novos efeitos. **Aleitamento Materno:** Exposição de lactente a algum agente através do leite materno. **Ignorada:** Exposição cujos detalhes são desconhecidos não podendo determinar a circunstância. **Outra:** O motivo da exposição não pode ser enquadrado nos itens acima.

Fonte: CIATox/SC (2019).

Avaliando as duas circunstâncias mais frequentes, *Acidentales Tentativas de Suicídio*, (excluindo os Grupos dos Animais e Outros), segundo a faixa etária, observam-se picos nas crianças de 01 a 04 anos na circunstância acidental e na faixa etária de 20 a 39 anos nas tentativas de suicídio (Figura 8).

Figura 8: Distribuição segundo a faixa etária para as circunstâncias acidental e tentativa de suicídio. Centro de Informação e Assistência Toxicológica de Santa Catarina (CIATox/SC), 2018.



*Excluídos os Animais Peçonhentos e Diagnóstico Diferencial

Fonte: CIATox/SC (2019).

A zona da exposição foi principalmente a urbana com 71,51% das ocorrências (Tabela 11). A exposição aguda – única, ou seja, uma exposição única ou contínua a um agente por um período de tempo até 24 horas foi responsável por 88,36% dos casos (Tabela 12).

Tabela 11: Número de atendimentos, segundo a zona da exposição. Centro de Informação e Assistência Toxicológica de Santa Catarina (CIATox/SC),2018.

ZONA DE OCORRÊNCIA	Atendimentos	
	nº	%
Ignorada	1618	9,7
Rural	3119	18,8
Urbana	11889	71,5
Total	16.626	100

Fonte: CIATox/SC (2019).

Tabela 12: Número de atendimentos, segundo o tipo de exposição. Centro de Informação e Assistência Toxicológica de Santa Catarina (CIATox/SC),2018.

TIPO DE EXPOSIÇÃO	Atendimentos	
	nº	%
Aguda - Única	14691	88,4
Aguda sobre Crônica	834	5,0
Ignorado	648	3,9
Aguda - Repetida	342	2,1
Crônica	111	0,6
Total	16.626	100

Fonte: CIATox/SC (2019).

A via da exposição é a maneira pela qual o paciente entra em contato com o agente tóxico e tem grande importância no momento do atendimento para avaliar o tipo de tratamento, medidas de descontaminação e avaliação da gravidade do caso. Cada caso de exposição pode ter mais de uma via. A via oral (exposição pela ingestão de alguma substância) foi a mais comum em 42,82% dos casos; seguida da mordida, picada ou contato com animais (39,52%) (Tabela 13).

Tabela 13: Número de atendimentos, segundo a via da exposição. Centro de Informação e Assistência Toxicológica de Santa Catarina (CIATox/SC),2018.

VIA DE EXPOSIÇÃO	Atendimentos	
	nº	%
Oral	7.294	42,8
Mordida/Picada/Contato	6.733	39,5
Ignorada	1.110	6,5
Respiratória/Inalatória	677	4,0
Cutânea	655	3,8
Ocular	209	1,2
Nasal	151	0,9
Não se aplica	84	0,5
Parenteral Intravenosa	51	0,3
Parenteral Intramuscular	37	0,2
Parenteral Subcutânea	16	0,1
Outra	11	0,1
Otológica	2	0,01
Parenteral Intradérmica	2	0,01
Sublingual	2	0,01
Retal	1	0,01
Transplacentária	1	0,01
Total	17.036	100

* Pode ter mais de uma via de exposição para um mesmo caso.

Fonte: CIATox/SC (2019).

4 DESFECHO E ÓBITO DOS CASOS HUMANOS

O “Desfecho” é a avaliação final definida a partir das manifestações clínicas (sinais ou sintomas) que o paciente apresentou durante o acompanhamento do caso até o encerramento. A maior parte das exposições humanas atendidas em 2018 foram exposições em que o paciente apresentou Manifestações Clínicas Leves (53.19%); em 11.43% o paciente permaneceu Sem Manifestações Clínicas; 20,76% dos casos foram considerados como Diagnóstico Diferencial ou confirmada a não exposição. Manifestações Clínicas Moderadas e Graves foram responsáveis por 3,69% e 2,09% respectivamente. Em 15 casos os pacientes apresentaram Manifestações Clínicas Graves com Sequelas. Ocorreram 86 óbitos em um total de 16.626 casos atendidos (0,37%). Destes, 61 casos (0,37%) foram óbitos relacionados à intoxicação e 15 casos (0,09%) foram óbitos por outra causa (Tabela 14 e 15).

Dos 61 **óbitos** decorrentes de intoxicação 16 foram causados por Agrotóxicos (26,23%), 13 por Medicamentos (21,31%), 08 por Drogas de Abuso (13,11%), quatro por Produtos Químicos Residenciais/Industriais (6,56%), seis por Animais Peçonhentos (9,84%), e 13 (21,31%) pela Associação de Grupos.

Tabela 14: Número de atendimentos, segundo o desfecho (avaliação final do caso). Centro de Informação e Assistência Toxicológica de Santa Catarina (CIATox/SC), 2018.

ENCERRAMENTO/DESFECHO	Atendimentos	
	nº	%
Manifestações Clínicas Leves	8.844	53,2
Diagnóstico Diferencial (confirmada a não exposição)	3.451	20,8
Sem Manifestações Clínicas (Assintomático)	1.901	11,4
Exposição não tóxica, sem acompanhamento	739	4,5
Manifestações Clínicas Moderadas	614	3,7
Exposição levemente tóxica, sem acompanhamento	387	2,3
Manifestações Clínicas Graves	348	2,1
Ignorado	201	1,2
Óbito	61	0,4
Exposição potencialmente tóxica, sem acompanhamento	50	0,3
Manifestações Clínicas Graves com Sequelas	15	0,1
Óbito por outra causa	15	0,1
Total	16.626	100

Fonte: CIATox/SC (2019).

Tabela 15: Número de atendimentos, segundo o desfecho e grupo de agentes. Centro de Informação e Assistência Toxicológica de Santa Catarina (CIATox/SC), 2018.

GRUPO DE AGENTE	EVOLUÇÃO/DESFECHO												
	Diagnóstico Diferencial (confirmada a não exposição)	Exposição levemente tóxica, sem acompanhamento	Exposição não tóxica, sem acompanhamento	Exposição potencialmente tóxica, sem acompanhamento	Ignorado	Manifestações Clínicas Graves	Manifestações Clínicas Graves com Sequelas	Manifestações Clínicas Leves	Manifestações Clínicas Moderadas	Óbito	Óbito por outra causa	Sem Manifestações Clínicas (Assintomático)	Total
Agrotóxicos	27	33	15	1	7	26	1	335	35	16		99	595
Alimentos	3	1	6					8				3	21
Animais não peçonhentos/não venenosos	72		45		1			241				28	387
Animais peçonhentos/venenosos	133	63	44	4	43	50	4	3.660	197	6		193	4.397
Associação de grupo	7	20	17	5	15	43	1	359	43	13		58	581
Cosméticos e higiene pessoal	2	15	10					39				48	114
Drogas de abuso	15	4	2	1	14	25	1	156	54	8		17	297
Inseticidas de uso doméstico		11	2	1				44	1			60	119
Medicamentos	63	128	458	20	70	195	5	2.636	248	13		950	4.786
Metais	2		2					5					9
Outros	3.104	9	48	8	31	3		247	2	15		28	3.495
Plantas e fungos	3	8	7	2	2			168	4			28	222
Produtos de uso veterinário	6	2	7	1	2	2		70	6	1		13	110
Produtos domissanitários	4	39	31		2		2	322	3			130	533
Produtos químicos residenciais ou industriais	8	51	18	5	6	3	1	476	21	4		108	701
Raticidas	2	3	27	2	8	1		78				138	259
Total	3.451	387	739	50	201	348	15	8.844	614	61	15	1.901	16.626

Fonte: CIATox/SC (2019).

Na Tabela 16 pode ser observado o número de casos, óbitos e índice de letalidade (excluindo os casos considerados como diagnóstico diferencial). Embora a letalidade das intoxicações em geral seja considerada baixa (0,5/100 casos atendidos), observa-se uma letalidade acima da média nos grupos de *Agrotóxicos* (3,65/100 casos), *Associação de Grupos* (1,99/100 casos) e *Drogas de abuso* (1,24/casos).

Tabela 16: Número de casos por grupo de agentes, óbitos e índice de letalidade. Centro de Informação e Assistência Toxicológica de Santa Catarina (CIATox/SC), 2018.

GRUPO DE AGENTE	Casos/Humanos		Óbitos		Letalidade/100 casos
	nº	%	nº	%	%
Agrotóxicos	595	4,5	16	26,2	2,69
Associação de grupo	581	4,4	13	21,3	2,24
Medicamentos	4.786	36,5	13	21,3	0,27
Drogas de abuso	297	2,3	8	13,1	2,69
Animais peçonhentos/venenosos	4.397	33,5	6	9,8	0,14
Produtos químicos residenciais ou industriais	701	5,3	4	6,6	0,57
Produtos de uso veterinário	110	0,8	1	1,6	0,91
Alimentos	21	0,2			
Animais não peçonhentos/não venenosos	387	3,0			
Cosméticos e higiene pessoal	114	0,9			
Inseticidas de uso doméstico	119	0,9			
Metais	9	0,1			
Plantas e fungos	222	1,7			
Produtos domissanitários	533	4,0			
Raticidas	259	2,0			
Total	13.131	100	61	100	

*Excluído o grupo Diagnóstico Diferencial/Outros

Fonte: CIATox/SC (2019).

A circunstância mais frequente, nos casos que evoluíram a óbito, foi a tentativa de suicídio com 37 casos (60,66%). A Tabela 17 apresenta os grupos de agentes e as circunstâncias da ocorrência.

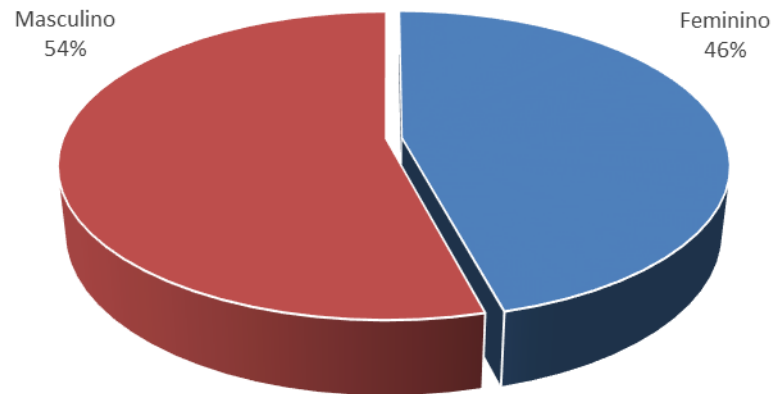
Tabela 17: Registro de óbitos, segundo o grupo de agentes e a circunstância da ocorrência. Centro de Informação e Assistência Toxicológica de Santa Catarina (CIATox/SC), 2018.

CIRCUNSTÂNCIA DA EXPOSIÇÃO	Grupo de Agente							Total	
	Agrotóxicos	Animais peçonh./venenosos	Associação de grupo	Drogas de abuso	Medicamentos	Produtos de uso veterinário	Prod. químicos re sid./ industriais	nº	%
Tentativa de Suicídio	14		9		9	1	4	37	60.66
Abuso			2	8				10	16.39
Acidental		5						5	8.20
Ignorada	2		2		1			5	8.20
Automedicação					2			2	3.28
Ocupacional		1						1	1.64
Uso Indevido					1			1	1.64
Total	16	6	13	8	13	1	4	61	100.00

Fonte: CIATox/SC (2019).

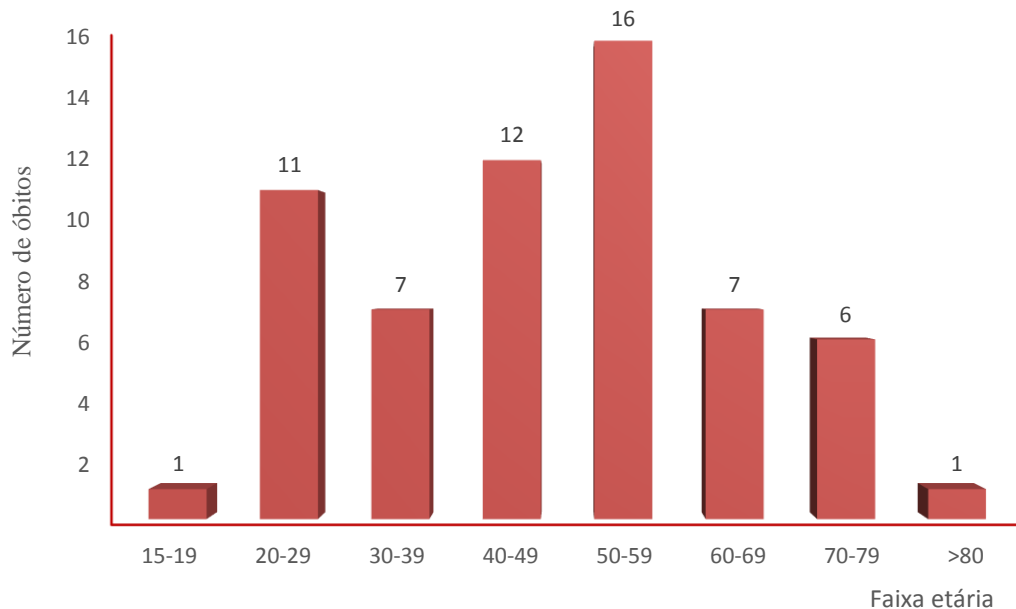
Na distribuição dos casos de óbitos de acordo com o gênero houve predominância do gênero masculino com 33 casos (54%) e 28 casos feminino (46%). A faixa etária de maior ocorrência foi de 50 a 59 anos (19 casos) (Figuras 9 e 10).

Figura 9: Distribuição dos casos de óbitos de acordo com o sexo. Centro de Informação e Assistência Toxicológica de Santa Catarina (CIATox/SC), 2018.



Fonte: CIATox/SC (2019).

Figura 10: Distribuição dos casos de óbitos de acordo com a faixa etária. Centro de Informação e Assistência Toxicológica de Santa Catarina (CIATox/SC), 2018.



Fonte: CIATox/SC (2019).

A Tabela 18 apresenta a lista e a frequência de substâncias envolvidas nos óbitos.

Tabela 18: Frequência das substâncias envolvidas nos óbitos. Centro de Informação e Assistência Toxicológica de Santa Catarina (CIATox/SC), 2018.

GRUPO/SUBSTÂNCIA*	CASOS
AGROTÓXICOS	24
PARAQUATE	9
CARBAMATO OU ORGANOFOSFORADO NÃO DETERMINADO	5
ORGANOFOSFORADO NÃO DETERMINADO	4
AGROTÓXICO NÃO DETERMINADO	2
DIUROM	1
CHUMBINHO (CARBAMATO E ORGANOFOSFORADO)	1
GLIFOSATO	1
CHUMBINHO (ORGANOFOSFORADO)	1
ANIMAIS PEÇONHENTOS/VENENOSOS	6
LOXOSCELES SP	2
APIS MELLIFERA	1
LONOMIA OBLIQUA	1
BOTHROPS JARARACA	1
BOTHROPS SP	1
DROGAS DE ABUSO	25
ÁLCOOL ETÍLICO - BEBIDA ALCOÓLICA	12
ALCALÓIDE DA ERYTROXYLON COCA - COCAÍNA	9
ALCALÓIDE DA ERYTROXYLON COCA - CRACK	2
DROGA DE ABUSO NÃO DETERMINADA	1
3,4-METILENODIOXIMETANFETAMINA (MDMA)	1
MEDICAMENTOS	52
CLONAZEPAM	7
ÁCIDO VALPRÓICO	4
CARBONATO DE LÍTIO	3
SERTRALINA	3
METFORMINA	2
BUPROPIONA	2
MEDICAMENTO NÃO DETERMINADO	2
LORAZEPAM	1
BENZODIAZEPÍNICO NÃO DETERMINADO	1
PROPRANOLOL	1
CICLOBENZAPRINA	1
INSULINAS DE AÇÃO INTERMEDIÁRIA	1
ANTIDEPRESSIVO TRICÍCLICO NÃO DETERMINADO	1
NORTRIPTILINA	1
CLORPROMAZINA	1
CAFEÍNA	1
CODEÍNA	1
IBUPROFENO	1
LOSARTANA	1
LEVOTIROXINA SÓDICA	1
METADONA	1
BROMAZEPAM	1
BIPERIDENO	1
DIAZEPAM	1
METANFETAMINA	1
DICLOFENACO	1
MIDAZOLAM	1
DIPIRONA	1
PARACETAMOL	1
ESCITALOPRAM	1
ROSUVASTATINA	1
ESPIRONOLACTONA	1
TOPIRAMATO	1

Continua...

GRUPO/SUBSTÂNCIA*	CASOS
Continuação	
ZOLPIDEM	1
GLIBENCLAMIDA	1
FLUCONAZOL	1
PRODUTOS DE USO VETERINÁRIO	2
DICLORVÓS	1
CLORPIRIFÓS	1
PRODUTOS QUÍMICOS RESIDENCIAIS OU INDUSTRIAIS	5
HIDRÓXIDO DE SÓDIO	2
SALITRE DO CHILE	1
CÁUSTICO NÃO DETERMINADO	1
CIANETO DE POTÁSSIO	1

*Um mesmo caso pode haver mais de uma substância envolvida.

Fonte: CIATox/SC (2019).

Os dados completos e as fichas de atendimento dos óbitos do ano de 2018 são apresentados a seguir (Tabela 19).

Tabela 19: Dados epidemiológicos por Agentes, Grupos, Substâncias e contribuição para os óbitos. Centro de Informação e Assistência Toxicológica de Santa Catarina (CIATox/SC), 2018.

N	Agente: grupo e substância	Gênero	Idade	Circunstância	Município/UF	Zona	Intern.	Contribuição para o óbito
1	Agrotóxicos: glifosato	Masc.	75	Tentativa de Suicídio	Blumenau/SC	Urbana	6 dias	Contribuiu para o óbito
2	Agrotóxicos: chumbinho (organofosforado)	Masc.	70	Tentativa de Suicídio	Joinville/SC	Ignorada	29 dias	Contribuiu para o óbito
3	Agrotóxicos: paraquate, diurom	Masc.	22	Tentativa de Suicídio	Águas Mornas/SC	Rural	2 dias	Com certeza responsável
4	Agrotóxicos: paraquate	Masc.	57	Tentativa de Suicídio	São Joaquim/SC	Rural	4 dias	Com certeza responsável
5	Agrotóxicos: paraquate	Masc.	53	Tentativa de Suicídio	Abelardo Luz/SC	Ignorada	1 dia	Com certeza responsável
6	Agrotóxicos: paraquate	Masc.	71	Tentativa de Suicídio	Leoberto Leal/SC	Rural	1 dia	Com certeza responsável
7	Agrotóxicos: agrotóxico não determinado	Masc.	26	Tentativa de Suicídio	Joinville/SC	Urbana	15 dias	Provavelmente responsável
8	Agrotóxicos: carbamato ou organofosforado não determinado	Feminino	52	Tentativa de Suicídio	Itaiópolis/SC	Urbana	1 dia	Provavelmente responsável
9	Agrotóxicos: paraquate	Masc.	70	Tentativa de Suicídio	Jaraguá do Sul/SC	Urbana	1 dia	Com certeza responsável
10	Agrotóxicos: carbamato ou organofosforado não determinado	Feminino	57	Tentativa de Suicídio	Navegantes/SC	Urbana	2 dias	Contribuiu para o óbito
11	Agrotóxicos: paraquate	Feminino	68	Tentativa de Suicídio	Xanxerê/SC	Urbana	1 dia	Com certeza responsável
12	Agrotóxicos: organofosforado não determinado	Masc.	47	Ignorada	Itajaí/SC	Rural	13 dias	Com certeza responsável
13	Agrotóxicos: organofosforado não determinado	Masc.	50	Tentativa de Suicídio	Florianópolis/SC	Urbana	14 dias	Com certeza responsável
14	Agrotóxicos: chumbinho (carbamato e organofosforado)	Masc.	64	Tentativa de Suicídio	Itajaí/SC	Urbana	18 dias	Com certeza responsável
15	Agrotóxicos: carbamato ou organofosforado não determinado	Fem.	54	Tentativa de Suicídio	Florianópolis/SC	Urbana	5 dias	Com certeza responsável
16	Agrotóxicos: carbamato ou organofosforado não determinado	Masc.	21	Ignorada	Florianópolis/SC	Urbana	4 dias	Provavelmente responsável
17	Agrotóxicos: paraquate medicamento: clonazepam	Masc.	25	Tentativa de Suicídio	Timbé do Sul/SC	Rural	6 dias	Com certeza responsável
18	Agrotóxicos: organofosforado não determinado drogas de abuso: álcool etílico	Masc.	59	Tentativa de Suicídio	Blumenau/SC	Urbana	9 dias	Com certeza responsável
19	Agrotóxicos: organofosforado não determinado - Produtos químicos residenciais ou ind.: cáustico não det.	Masc.	37	Ignorada	Joinville/SC	Urbana	4 dias	Com certeza responsável

Continua...

N	Agente: grupo e substância	Gênero	Idade	Circunstância	Município/UF	Zona	Intern.	Contribuição para o óbito
20	Agrotóxicos: paraquate medicamentos: carbonato de lítio, clonazepam, sertralina	Fem.	49	Ignorada	Balneário Barra do Sul/SC	Ignorada	18 dias	Provavelmente responsável
21	Agrotóxicos: carbamato ou organofosforado não determinado medicamentos: clonazepam	Fem.	20	Tentativa de Suicídio	Itajaí/SC	Urbana	30 dias	Provavelmente responsável
22	Agrotóxicos: agrotóxico não determinado drogas de abuso: álcool etílico, medicamentos: medicamento não determinado	Fem.	51	Tentativa de Suicídio, Abuso	São Domingos/SC	Ignorada	2 dias	Provavelmente responsável
23	Agrotóxicos: paraquate drogas de abuso: álcool etílico, droga de abuso não determinada	Masc.	23	Tentativa de Suicídio	Galvão/SC	Rural	33 dias	Com certeza responsável
24	Medicamentos: antidepressivo tricíclico não determinado, benzodiazepínico não determinado, metanfetamina	Masc.	59	Tentativa de Suicídio	Itapema/SC	Urbana	4 dias	Provavelmente responsável
25	Medicamentos: diclofenaco, fluconazol, paracetamol	Fem.	53	Automedicação	São José/SC	Urbana	14 dias	Provavelmente responsável
26	Medicamentos: ácido valpróico	Fem.	39	Tentativa de Suicídio	Xanxerê/SC	Urbana	3 dias	Com certeza responsável
27	Medicamentos: carbonato de lítio	Fem.	68	Uso Terapêutico	Urussanga/SC	Urbana	1 dia	Contribuiu para o óbito
28	Medicamentos: ácido valpróico, carbonato de lítio, clorpromazina, losartana, metformina	Masc.	60	Tentativa de Suicídio	Joinville/SC	Urbana	11 dias	Com certeza responsável
29	Medicamentos: nortriptilina, clonazepam, midazolam, dipirona	Masc.	28	Tentativa de Suicídio	Jaraguá do Sul/SC	Urbana	Não	Com certeza responsável
30	Medicamentos: ácido valpróico, bupropiona, lorazepam, sertralina	Fem.	46	Tentativa de Suicídio	Capinzal/SC	Urbana	12 dias	Com certeza responsável
31	Medicamentos: ibuprofeno	Fem.	43	Automedicação	São José/SC	Urbana	12 dias	Provavelmente responsável
32	Medicamentos: codeína, bromazepam	Masc.	47	Tentativa de Suicídio	Itapema/SC	Urbana	10 dias	Contribuiu para o óbito
33	Medicamentos: insulinas de ação intermediária, medicamento não determinado	Fem.	51	Tentativa de Suicídio	Itajaí/SC	Urbana	5 dias	Provavelmente responsável
34	Medicamentos: glibenclamida, metformina	Fem.	49	Ignorada	Rio do Sul/SC	Urbana	1 dia	Contribuiu para o óbito

Continua...

N	Agente: grupo e substância	Gênero	Idade	Circunstância	Município/UF	Zona	Intern.	Contribuição para o óbito
35	Medicamentos: bupropiona, levotiroxina sódica	Fem.	35	Tentativa de Suicídio	São José/SC	Urbana	Não	Com certeza responsável
36	Medicamentos: metadona, clonazepam	Fem.	53	Tentativa de Suicídio	Criciúma/SC	Urbana	8 dias	Contribuiu para o óbito
37	Medicamentos: propranolol, espirolactona, clonazepam drogas de abuso: álcool etílico	Masc.	51	Tentativa de Suicídio	Joinville/SC	Urbana	1 dia	Provavelmente responsável
38	Medicamentos: ciclobenzaprina, diazepam, rosuvastatina, sertralina drogas de abuso: álcool etílico	Fem.	55	Tentativa de Suicídio	Navegantes/SC	Urbana	46 dias	Com certeza responsável
39	Drogas de abuso: álcool etílico	Masc.	45	Abuso	Florianópolis/SC	Urbana	1 dia	Com certeza responsável
40	Drogas de abuso: cocaína	Masc.	45	Abuso	Florianópolis/SC	Urbana	1 dia	Provavelmente responsável
41	Drogas de abuso: crack, bebida alcoólica	Masc.	41	Abuso	Joinville/SC	Urbana	53 dias	Com certeza responsável
42	Drogas de abuso: 3,4-metilenodioximetanfetamina (MDMA), álcool etílico	Fem.	28	Abuso	Rio do Sul/SC	Urbana	2 dias	Com certeza responsável
43	Drogas de abuso: cocaína	Fem.	36	Abuso	Capivari de Baixo/SC	Urbana	25 dias	Com certeza responsável
44	Drogas de abuso: cocaína, crack, álcool etílico	Masc.	44	Abuso	Florianópolis/SC	Urbana	3 dias	Com certeza responsável
45	Drogas de abuso: cocaína, álcool etílico	Fem.	29	Abuso	Tijucas/SC	Urbana	16 dias	Com certeza responsável
46	Drogas de abuso: cocaína	Fem.	51	Abuso	São José/SC	Urbana	1 dia	Provavelmente responsável
47	Drogas de abuso: cocaína	Fem.	30	Abuso	Porto Belo/SC	Urbana	4 dias	Provavelmente responsável
48	Drogas de abuso: cocaína medicamentos: ácido valpróico, biperideno	Masc.	56	Tentativa de Suicídio, Abuso	São José/SC	Urbana	4 dias	Com certeza responsável
49	Drogas de abuso: cocaína, álcool etílico medicamentos: escitalopram, topiramato, zolpidem, cafeína	Masc.	29	Tentativa de Suicídio, Abuso	Porto Belo/SC	Urbana	Não	Com certeza responsável
50	Drogas de abuso: cocaína, álcool etílico medicamentos: clonazepam	Masc.	36	Abuso	Tubarão/SC	Urbana	2 dias	Provavelmente responsável
51	Produtos químicos residenciais ou industriais: hidróxido de sódio	Fem.	24	Tentativa de Suicídio	Blumenau/SC	Urbana	20 dias	Com certeza responsável

Continua...

N	Agente: grupo e substância	Gênero	Idade	Circunstância	Município/UF	Zona	Intern.	Contribuição para o óbito
52	Produtos químicos residenciais ou industriais: salitre do chile	Fem.	33	Tentativa de Suicídio	Capinzal/SC	Urbana	Não	Com certeza responsável
53	Produtos químicos residenciais ou industriais: hidróxido de sódio	Masc.	42	Tentativa de Suicídio	Curitibanos/SC	Rural	8 dias	Com certeza responsável
54	Produtos químicos residenciais ou industriais: cianeto de potássio	Masc.	18	Tentativa de Suicídio	São Miguel do Oeste/SC	Urbana	7 dias	Com certeza responsável
55	Produtos de uso veterinário: clorpirifós, diclorvós	Fem.	46	Tentativa de Suicídio	São José do Cedro/SC	Urbana	9 dias	Com certeza responsável
56	Animais peçonhentos/venenosos: <i>Bothropssp</i>	Fem.	70	Acidental	Botuverá/SC	Rural	3 dias	Provavelmente responsável
57	Animais peçonhentos/venenosos: <i>Bothrops jararaca</i>	Masc.	65	Ocupacional	Araquari/SC	Urbana	Não	Com certeza responsável
58	Animais peçonhentos/venenosos: <i>Lonomia obliqua</i>	Fem.	60	Acidental	Dionísio Cerqueira/SC	Rural	3 dias	Com certeza responsável
59	Animais peçonhentos/venenosos: <i>Loxoscelessp</i>	Masc.	85	Acidental	BraçodoTrombudo /SC	Rural	1 dia	Provavelmente responsável
60	Animais peçonhentos/venenosos: <i>Loxoscelessp</i>	Fem.	68	Acidental	Videira/SC	Urbana	18 dias	Contribuiu para o óbito
61	Animais peçonhentos/venenosos: <i>Apismellifera</i>	Masc.	78	Acidental	São Francisco do Sul/SC	Ignorada	31 dias	Com certeza responsável

Fonte: CIATox/SC (2019).

5 DADOS POR GRUPO DE AGENTES NOS CASOS HUMANOS

Agente tóxico é a substância química capaz de causar dano a um sistema biológico, alterando seriamente uma função ou levando-o à morte, sob certas condições de exposição. Os agentes foram divididos em quinze grupos: *Medicamentos, Agrotóxicos, Inseticidas de Uso Doméstico, Raticidas, Produtos de Higiene Pessoal, Cosméticos e Perfumes, Produtos Químicos de Uso Residencial/Industrial, Produtos Domissanitários, Drogas de Abuso, Plantas e Fungos, Animais Peçonhentos/Venenosos, Animais Não Peçonhentos/Não Venenosos, Produtos de uso Veterinário, Metais, Alimentos e Outros.*

No ano de 2018 foram realizados 16.626 atendimentos de casos humanos. Em cada caso de exposição pode estar envolvido mais de um grupo de agentes e mais de uma substância. Desta forma, os dados a seguir não refletem o número de casos, mas o número de agentes (substâncias químicas ou animais e plantas) envolvidos nas exposições humanas.

A tabela 20 apresenta as 24 substâncias mais comuns, excluindo os grupos dos Animais e Diagnóstico Diferencial.

Tabela 20: Frequência decrescente das substâncias mais envolvidas nas exposições humanas. Centro de Informação e Assistência Toxicológica de Santa Catarina (CIATox/SC), 2018.

SUBSTÂNCIA	GRUPO	nº
1º Clonazepam	Medicamentos	1.137
2º Paracetamol	Medicamentos	606
3º Álcool etílico - bebida alcoólica	Drogas de abuso	421
4º Amitriptilina	Medicamentos	375
5º Fluoxetina	Medicamentos	344
6º Diazepam	Medicamentos	286
7º Dipirona	Medicamentos	280
8º Sertralina	Medicamentos	279
9º Carbonato de lítio	Medicamentos	250
10º Hipoclorito de sódio, cloro ativo	Produtos químicos de uso doméstico ou industrial	200
11º Risperidona	Medicamentos	196
12º Glifosato	Agrotóxicos	194
13º Ibuprofeno	Medicamentos	193
14º Quetiapina	Medicamentos	192
15º Carbamazepina	Medicamentos	189
16º Cocaína	Drogas de abuso	184
17º Zolpidem	Medicamentos	182
18º Cafeína	Medicamentos	170
19º Hipoclorito de sódio	Produtos domissanitários	168
20º Ácido valpróico	Medicamentos	165
21º Clorpromazina	Medicamentos	163
22º Alprazolam	Medicamentos	153
23º Escitalopram	Medicamentos	145
24º Diclofenaco	Medicamentos	132

*Excluindo os grupos dos Animais peçonhentos e Diagnóstico Diferencial

Fonte: CIATox/SC (2019).

As tabelas a seguir apresentam os grupos de agentes e as substâncias, segundo quatro grupos de faixa etária, envolvidas nos atendimentos de exposições humanas no ano de 2018 no CIATox/SC.

Tabela 21: Medicamentos por faixa etária nas exposições humanas. Centro de Informação e Assistência Toxicológica de Santa Catarina (CIATox/SC), 2018.

GRUPO / SUBSTÂNCIA	Faixa etária				Total
	0 a 9	10 a 19	20 a 59	>60	
MEDICAMENTOS	1.310	2.079	6.154	336	9.918
Clonazepam	94	143	851	45	1.137
Paracetamol	72	182	346	6	606
Amitriptilina	12	65	278	18	375
Fluoxetina	8	91	237	6	344
Diazepam	6	37	230	12	286
Dipirona	26	112	140	2	280
Sertralina	11	82	180	2	279
Carbonato de lítio	0	30	201	17	250
Risperidona	15	53	124	3	196
Ibuprofeno	66	48	77	2	193
Quetiapina	5	26	152	9	192
Carbamazepina	10	27	148	3	189
Zolpidem	10	28	131	11	182
Caféina	9	63	97	1	170
Ácido valpróico	3	25	134	3	165
Clorpromazina	2	27	128	4	163
Alprazolam	2	27	119	4	153
Escitalopram	3	32	106	4	145
Diclofenaco	9	47	76	0	132
Nimesulida	8	42	48	2	100
Bupropiona	5	14	71	1	92
Amoxicilina	28	28	34	1	91
Topiramato	2	22	59	1	84
Bromazepam	4	12	63	3	82
Carisoprodol	2	23	57	0	82
Ciclobenzaprina	2	20	58	0	81
Codeína	2	21	57	0	80
Haloperidol	10	15	50	4	79
Citrato de orfenadrina	2	33	38	1	74
Fenobarbital	6	11	53	4	74
Levomepromazina	4	3	61	4	72
Dimenidrinato	15	14	41	1	71
Fenilefrina	29	16	26	0	71
Losartana	5	18	34	12	69
Venlafaxina	1	13	53	0	68
Paroxetina	4	12	48	0	64
Citalopram	0	10	46	3	59
Olanzapina	0	10	48	1	59
Metformina	3	11	30	8	52
Prometazina	5	6	40	1	52
Fenoterol	33	5	9	2	49
Trazodona	0	9	38	1	48
Omeprazol	4	15	28	0	47
Medicamento não determinado	7	9	26	2	44
Butilbrometo de escopolamina	2	16	22	0	40
Imipramina	4	6	28	2	40

Continua...

GRUPO / SUBSTÂNCIA	Faixa etária				Total
	0 a 9	10 a 19	20 a 59	>60	
Continuação					
Dexclorfeniramina	16	9	13	0	38
Hidroclorotiazida	2	11	18	6	37
Propranolol	4	6	25	2	37
Tramadol	4	5	27	1	37
Biperideno	0	4	30	2	36
Ciprofloxacino	2	13	21	0	36
Levotiroxina sódica	14	6	10	6	36
Metoclopramida	4	19	13	0	36
Ácido acetilsalicílico	9	6	17	2	34
Cefalexina	5	9	20	0	34
Lamotrigina	1	7	26	0	34
Loratadina	8	10	15	0	34
Atenolol	0	10	17	5	32
Clorfeniramina	5	8	17	0	30
Nortriptilina	0	3	25	2	30
Duloxetina	1	4	21	3	29
Enalapril	5	6	15	3	29
Piridoxina	14	5	8	2	29
Prednisona	0	8	20	1	29
Bronfeniramina	20	4	4	0	28
Desvenlafaxina	0	5	22	1	28
Prednisolona	23	1	4	0	28
Sinvastatina	4	6	13	5	28
Captopril	5	4	16	1	27
Ácido mefenâmico	0	14	12	0	26
Acriflavina	21	3	2	0	26
Ciproptadina	24	0	1	1	26
Lorazepam	6	1	15	4	26
Maracujá	1	11	13	1	26
Metenamina	21	3	2	0	26
Nafazolina	24	1	1	0	26
Pregabalina	0	4	19	2	25
Clomipramina	0	5	18	0	23
Escopolamina	2	11	10	0	23
Metilfenidato	2	9	11	0	23
Sibutramina	0	5	17	0	22
Vitamina c	14	3	4	1	22
Oxcarbazepina	0	4	15	2	21
Cloreto de metiltionínio	18	2	0	0	20
Ranitidina	7	2	10	1	20
Anticoncepcional oral	16	1	2	0	19
Ácido fólico	4	5	7	1	18
Isometepteno	2	4	12	0	18
Metronidazol	0	6	11	1	18
Periciazina	6	3	9	0	18
Alcaloide da beladona não determinado	15	2	0	0	17
Bromoprida	7	3	7	0	17
Montelucaste	16	1	0	0	17
Permanganato de potássio	6	0	10	1	17
Brometo de ipratrópio	8	0	7	1	16
Etinilestradiol	14	2	0	0	16
Fenilalanina	10	3	3	0	16
Fenitoína	2	3	10	1	16
Midazolam	0	0	14	2	16
Flunitrazepam	0	0	15	0	15
Mirtazapina	1	6	6	2	15

Continua...

GRUPO / SUBSTÂNCIA	Faixa etária				Total
	0 a 9	10 a 19	20 a 59	>60	
Continuação					
Morfina	1	3	10	0	15
Tiamina	10	1	3	1	15
Cetoprofeno	1	6	7	0	14
Glibenclamida	2	2	8	1	14
Hidroxizina	8	1	5	0	14
Aripiprazol	0	6	7	0	13
Azitromicina	4	6	3	0	13
Flunarizina	1	3	9	0	13
Homatropina	3	4	6	0	13
Betametasona	7	2	2	1	12
Digoxina	0	0	3	9	12
Furosemida	0	4	6	2	12
Naproxeno	0	3	8	1	12
Nitrofurantoína	0	2	10	0	12
Álcool etílico absoluto estéril - medicamento	0	1	10	0	11
Dexametasona	0	3	8	0	11
Simeticona	5	3	3	0	11
Vitaminas com minerais	3	6	2	0	11
Ácido clavulânico	3	4	3	0	10
Anlodipino	1	3	3	3	10
Clozapina	2	2	5	1	10
Colecalciferol	5	1	3	1	10
Fluvoxamina	0	4	6	0	10
Sulfato ferroso	2	4	4	0	10
Tenofovir	2	1	7	0	10
Benzodiazepínico não determinado	3	1	5	0	9
Cloreto de sódio	9	0	0	0	9
Fenazopiridina	2	4	3	0	9
Hipoclorito de sódio	3	1	5	0	9
Lamivudina	1	1	7	0	9
Medicamento fitoterápico não determinado	3	0	6	0	9
Nicotinamida	8	0	0	1	9
Pantoprazol	1	6	1	1	9
Valeriana	0	3	6	0	9
Aciclovir	0	6	2	0	8
Cianocobalamina	3	1	4	0	8
Cloreto de benzalcônio	8	0	0	0	8
Domperidona	4	2	1	1	8
Etodolaco	0	4	4	0	8
Pseudoefedrina	1	3	4	0	8
Riboflavina	7	0	0	1	8
Antidepressivo tricíclico não determinado	0	3	4	0	7
Betaistina	0	1	5	1	7
Carvedilol	2	1	3	1	7
Clobazam	0	2	4	1	7
Ferripolimaltose	2	0	3	1	7
Flurazepam	0	1	6	0	7
Gabapentina	0	2	5	0	7
Levofloxacino	0	3	3	1	7
Lidocaína	6	0	1	0	7
Naratriptana	2	1	4	0	7
Ondansetrona	3	2	2	0	7
Salbutamol	5	0	2	0	7
Sulfametoxazol	0	4	3	0	7
Adifenina	1	1	4	0	6
Albendazol	3	1	2	0	6

Continua...

GRUPO / SUBSTÂNCIA	Faixa etária				Total
	0 a 9	10 a 19	20 a 59	>60	
Continuação					
Carbinoxamina	5	0	1	0	6
Cetorolaco	2	0	4	0	6
Ciclopirox	2	0	3	1	6
Desloratadina	5	0	1	0	6
Diosmina	2	1	2	1	6
Dolutegravir	0	0	6	0	6
Fexofenadina	2	0	4	0	6
Levonorgestrel	5	1	0	0	6
Mentol	4	0	2	0	6
Metadona	2	0	4	0	6
Neomicina	6	0	0	0	6
Pimozida	0	1	5	0	6
Piroxicam	1	2	3	0	6
Ácido salicílico	4	0	0	1	5
Antidepressivo não determinado	0	0	5	0	5
Azul de metileno	3	1	1	0	5
Cinarizina	3	1	0	1	5
Ciproterona	5	0	0	0	5
Claritromicina	0	4	1	0	5
Diidroergotamina	0	3	2	0	5
Dimetindeno	1	2	2	0	5
Dissulfiram	0	0	4	0	5
Doxiciclinamonoidratada	0	1	4	0	5
Espironolactona	1	0	3	1	5
Guaifenesina	4	0	1	0	5
Hesperidina	2	0	2	1	5
Iodeto de potássio	2	0	3	0	5
Ivermectina	2	0	2	1	5
Loperamida	1	1	3	0	5
Metoprolol	0	2	2	1	5
Oxomemazina	3	0	2	0	5
Rutosídeo	1	2	2	0	5
Sacarato de óxido férrico	0	0	3	1	5
Sulpirida	1	0	4	0	5
Tioridazina	0	0	5	0	5
Trimetoprima	0	3	2	0	5
Ácido bórico	4	0	0	0	4
Ácido láctico	4	0	0	0	4
Azatioprina	1	0	3	0	4
Baclofeno	0	0	4	0	4
Beclometasona	4	0	0	0	4
Benzidamina	1	0	3	0	4
Benzilpenicilinabenzatina	1	0	2	1	4
Benzoato de benzila	4	0	0	0	4
Cânfora	3	0	1	0	4
Celecoxibe	0	1	3	0	4
Clozazolam	0	0	4	0	4
Complexo vitamínico b com vitamina c	3	0	1	0	4
Fluconazol	0	1	3	0	4
Hidrocortisona	4	0	0	0	4
Melatonina	0	3	1	0	4
Meloxicam	1	1	2	0	4
Metildopa	1	1	2	0	4
Nitazoxanida	3	0	1	0	4
Permetrina	3	0	1	0	4
Produtos com zinco	3	0	0	0	4

Continua...

GRUPO / SUBSTÂNCIA	Faixa etária				Total
	0 a 9	10 a 19	20 a 59	>60	
Continuação					
Rosuvastatina	2	0	2	0	4
Tadalafila	2	0	2	0	4
Varfarina	0	0	1	3	4
Acetilcisteína - expectorante	3	0	0	0	3
Ácido tranexâmico	0	1	2	0	3
Álcool isopropílico	1	1	1	0	3
Alopurinol	0	1	1	1	3
Aminofilina	1	0	2	0	3
Anfetamina	0	0	3	0	3
Anti-histamínico não determinado	0	3	0	0	3
Bisacodil	0	1	2	0	3
Buclizina	0	2	1	0	3
Buspirona	0	0	3	0	3
Castanha da Índia	0	2	1	0	3
Cetoconazol	2	0	1	0	3
Clonidina	0	2	1	0	3
Clopidogrel	1	1	1	0	3
Cloreto de amônio	0	0	2	1	3
Compostos de sais de sódio	1	0	2	0	3
Desogestrel	2	1	0	0	3
Dimeticona	1	0	2	0	3
Doxazosina	0	0	1	2	3
Dropropizina	3	0	0	0	3
Drospirenona	3	0	0	0	3
Ergotamina	0	1	2	0	3
Formoterol	2	0	1	0	3
Gestodeno	1	1	1	0	3
Hialuronidase	3	0	0	0	3
Insulina não determinada	0	0	2	0	3
Insulinas de ação prolongada	0	0	3	0	3
Lisdexanfetamina	1	0	2	0	3
Lisina	0	1	2	0	3
Oseltamivir	0	0	3	0	3
Perborato de sódio	2	0	1	0	3
Peróxido de hidrogênio	2	0	1	0	3
Rifampicina	0	1	1	1	3
Vitaminas e/ou supl.mentos minerais não determinados	0	2	1	0	3
Vortioxetina	0	0	2	1	3
Ziprasidona	0	0	3	0	3
Aceclofenaco	0	2	0	0	2
Ácido clorídrico	0	0	2	0	2
Amantadina	0	1	0	1	2
Amiodarona	0	0	2	0	2
Ampicilina	0	0	2	0	2
Antibacteriano não determinado	0	1	1	0	2
Anti-hipertensivo não determinado	0	1	0	1	2
Anti-inflamatório não determinado	0	1	1	0	2
Arnica	1	1	0	0	2
Babosa	0	0	2	0	2
Brimonidina	2	0	0	0	2
Budesonida	1	0	1	0	2
Clindamicina	0	0	2	0	2
Clortalidona	0	1	1	0	2
Cobamamida	2	0	0	0	2
Complexo vitamínico b com outras associações	0	1	1	0	2

Continua...

GRUPO / SUBSTÂNCIA	Faixa etária				Total
	0 a 9	10 a 19	20 a 59	>60	
Continuação					
Complexo vitamínico b, simples	1	0	1	0	2
Compostos de sais de potássio	2	0	0	0	2
Deltametrina	2	0	0	0	2
Deslanosídeo	0	0	0	2	2
Desonida	2	0	0	0	2
Dexpantenol	2	0	0	0	2
Dinitrato de isossorbida	0	0	2	0	2
Donepezila	1	0	0	1	2
Efedrina	0	0	2	0	2
Esomeprazol	0	0	2	0	2
Estazolam	0	0	2	0	2
Estradiol	1	0	1	0	2
Fenilbutazona	0	0	2	0	2
Fluticasona	2	0	0	0	2
Galantamina	0	0	1	1	2
Ginkgobiloba	0	0	1	1	2
Gliclazida	0	0	1	1	2
Hidroxiquinolina	0	0	1	0	2
Insulinas de ação intermediária	0	0	2	0	2
Insulinas de ação rápida	0	1	1	0	2
Iodo	1	0	1	0	2
Isotretinoína	0	1	1	0	2
Levetiracetam	0	1	1	0	2
Lornoxicam	1	1	0	0	2
Lurasidona	0	1	1	0	2
Meclozina	0	0	2	0	2
Mepiramina	2	0	0	0	2
Metotrexato	1	0	1	0	2
Modafinila	0	1	1	0	2
Mononitrato de isossorbida	0	1	0	1	2
Naltrexona	0	0	2	0	2
Nandrolona	0	0	2	0	2
Nebivolol	0	0	2	0	2
Oxicodona	0	1	1	0	2
Oxiconazol	1	0	1	0	2
Papaverina	0	1	1	0	2
Pepsina	0	0	2	0	2
Picossulfato de sódio	1	1	0	0	2
Polimixina b	2	0	0	0	2
Pramipexol	0	0	1	1	2
Produtos com silicone	0	0	1	1	2
Promazina	0	0	2	0	2
Propatilnitrato	0	1	1	0	2
Propilenoglicol	2	0	0	0	2
<i>Saccharomycesboulardii</i>	0	1	1	0	2
Tamoxifeno	0	0	2	0	2
Teofilina	0	0	2	0	2
Testosterona	0	1	1	0	2
Tetraciclina	0	1	1	0	2
Trolamina	0	0	1	0	2
Troxerrutina	1	0	1	0	2
Valsartana	0	1	1	0	2
Violeta de genciana	1	0	1	0	2
Vitaminas com outras associações	0	0	2	0	2
Zuclopentixol	0	0	2	0	2
Acepromazina	0	0	1	0	1

Continua...

GRUPO / SUBSTÂNCIA	Faixa etária				Total
	0 a 9	10 a 19	20 a 59	>60	
Continuação					
Acetato de dextroalfatocoferol	0	0	1	0	1
Acetazolamida	0	0	1	0	1
Acetilcisteína- antídoto	1	0	0	0	1
Ácido acético	1	0	0	0	1
Ácido alendrônico	0	1	0	0	1
Ácido ascórbico em associações	1	0	0	0	1
Ácido benzóico	0	0	1	0	1
Ácido fosfórico	0	0	1	0	1
Ácido ursodesoxicólico	1	0	0	0	1
Adrenalina	1	0	0	0	1
Alimemazina	0	0	1	0	1
Alisquireno	0	0	1	0	1
Amissulprida	0	0	1	0	1
Analgésico e antipirético não determinado	0	1	0	0	1
Anestésico não determinado	0	0	1	0	1
Anfepramona	0	0	1	0	1
Antiemético não determinado	1	0	0	0	1
Antifúngico não determinado	1	0	0	0	1
Associações de vitaminas outras	1	0	0	0	1
Atazanavir	0	1	0	0	1
Atorvastatina	0	1	0	0	1
Atropina	0	0	1	0	1
<i>Bacillus cereus</i>	1	0	0	0	1
Barbitúrico não determinado	0	0	1	0	1
Benfotiamina	0	0	1	0	1
Benzilpenicilina	1	0	0	0	1
Benzocaína	1	0	0	0	1
Betacaroteno	0	0	1	0	1
Bicarbonato de sódio	0	0	1	0	1
Bisoprolol	0	0	0	1	1
Bromexina	1	0	0	0	1
Cabergolina	0	0	1	0	1
Calêndula	1	0	0	0	1
Camomila	1	0	0	0	1
Capsaicina	0	0	1	0	1
Carbonato de cálcio	0	0	1	0	1
Carmelose	1	0	0	0	1
Cefadroxila	1	0	0	0	1
Cefotaxima	0	0	1	0	1
Ceftriaxona	0	0	0	1	1
Cefuroxima	1	0	0	0	1
Cetamina	0	0	1	0	1
Cetilpiridínio	1	0	0	0	1
Cetirizina	0	0	1	0	1
Cetotifeno	1	0	0	0	1
Cilostazol	0	0	1	0	1
Cimetidina	0	0	1	0	1
Ciprofibrato	0	0	1	0	1
Clemastina	0	0	1	0	1
Clobutinol	1	0	0	0	1
Clofazimina	0	1	0	0	1
Clomifeno	0	0	1	0	1
Composto de ferro não determinado	0	1	0	0	1
Compostos de sais de flúor	0	0	0	0	1
Condroitina	0	0	1	0	1
Cumarina	0	0	1	0	1

Continua...

GRUPO / SUBSTÂNCIA	Faixa etária				Total
	0 a 9	10 a 19	20 a 59	>60	
Continuação					
Dapsona	0	1	0	0	1
Darunavir	0	0	1	0	1
Derivado da anfetamina não determinado	0	0	1	0	1
Dextrometorfano	1	0	0	0	1
Dietiltoluamida	1	0	0	0	1
Difenidramina	0	0	1	0	1
Diidroergocristina	0	0	1	0	1
Diltiazem	1	0	0	0	1
Dobesilato de cálcio	0	1	0	0	1
Doxepina	0	0	1	0	1
Doxilamina	1	0	0	0	1
Ebastina	0	1	0	0	1
Efavirenz	1	0	0	0	1
Eritromicina	0	1	0	0	1
Estanozolol	1	0	0	0	1
Estrogênios conjugados	0	1	0	0	1
Eucaliptol	0	0	1	0	1
Ezetimiba	1	0	0	0	1
Femproporex	0	0	1	0	1
Feniramina	0	0	1	0	1
Ferrocianato	0	1	0	0	1
Flufenazina	0	1	0	0	1
Flumazenil	0	0	1	0	1
Formestano	0	0	1	0	1
Fosfato de sitagliptina	1	0	0	0	1
Gentamicina	1	0	0	0	1
Ginseng	0	0	1	0	1
Glicerina	0	0	1	0	1
Glicosamina	0	0	1	0	1
Guaco	1	0	0	0	1
Hederahelix (Hera)	1	0	0	0	1
Heparina	0	0	1	0	1
Hidralazina	1	0	0	0	1
Hidroxicloroquina	0	0	1	0	1
Homeopático - associação homeopática não determinada	1	0	0	0	1
Indapamida	0	1	0	0	1
Ioimbina	0	0	1	0	1
Iopamidol	0	0	1	0	1
Isoniazida	0	0	0	1	1
Isotipendil	1	0	0	0	1
Lansoprazol	0	1	0	0	1
Laurilsulfato de sódio	1	0	0	0	1
Leflunomida	0	0	1	0	1
Levocetirizina	0	1	0	0	1
Levodopa	0	0	0	1	1
Levodropropizina	1	0	0	0	1
Limeciclina	0	1	0	0	1
Lisinopril	0	1	0	0	1
Loxoprofeno	0	1	0	0	1
Mebeverina	0	0	1	0	1
Medicamentos oftálmico não determinado	0	0	1	0	1
Memantina	0	0	0	1	1
Metanfetamina	0	0	1	0	1
Minoxidil	1	0	0	0	1
Misoprostol	0	0	1	0	1

Continua...

GRUPO / SUBSTÂNCIA	Faixa etária				Total
	0 a 9	10 a 19	20 a 59	>60	
Continuação					
Nifedipino	1	0	0	0	1
Nistatina	1	0	0	0	1
Nitrato ceroso	0	1	0	0	1
Nitrazepam	0	0	1	0	1
Nitrendipino	0	1	0	0	1
Noretisterona	1	0	0	0	1
Norfloxacino	0	1	0	0	1
Óleo de Melaleuca (<i>Melaleucaalternifolia</i>)	1	0	0	0	1
Olmesartanamedoxomila	0	1	0	0	1
Orlistate	0	0	1	0	1
Oxandrolona	0	0	1	0	1
Oximetazolina	1	0	0	0	1
Oximetolona	0	0	1	0	1
Paliperidona	0	1	0	0	1
Pancreatina	0	0	1	0	1
Peróxido de carbamida	0	1	0	0	1
Piracetam	0	1	0	0	1
Praziquantel	0	0	1	0	1
Propafenona	1	0	0	0	1
Raloxifeno	0	0	1	0	1
Resorcinol	1	0	0	0	1
Retinol	1	0	0	0	1
Rifamicina	0	0	0	1	1
Roflumilaste	1	0	0	0	1
Salmeterol	1	0	0	0	1
Selenito de sódio	0	0	1	0	1
Sildenafil	0	0	1	0	1
Solifenacina	0	0	1	0	1
Sorbitol	1	0	0	0	1
Sulbactam	1	0	0	0	1
Sulfato de magnésio heptaidratado	0	0	1	0	1
Sulfiram	0	0	1	0	1
Tansulosina	0	0	1	0	1
Tetracaína	1	0	0	0	1
Tiamazol	0	1	0	0	1
Timolol	0	0	0	1	1
Tobramicina	1	0	0	0	1
Trimebutina	0	1	0	0	1
Triptofana	0	0	1	0	1
Tromantadina	0	0	1	0	1
Ubidecarenona	1	0	0	0	1
Vacina oral contra a poliomielite	1	0	0	0	1
Vacina oral contra rotavírus humano - VORH	1	0	0	0	1
Vacina tetravalente (DTP +HIB) difteria, tétano, coqueluche, meningite e outras infecções causadas pelo <i>Haemophilusinfluenzae</i> tipo B	1	0	0	0	1
Vacinas contra o pneumococo	1	0	0	0	1
Vildagliptina	0	0	0	1	1
Total	1310	2079	6154	336	9918

Fonte: CIATox/SC (2019).

Tabela 22: Agrotóxicos por faixa etária nas exposições humanas. Centro de Informação e Assistência Toxicológica de Santa Catarina (CIATox/SC), 2018.

GRUPO / SUBSTÂNCIA	Faixa etária (anos)				Total
	0 a 9	10 a 19	20 a 59	> 60	
Agrotóxicos	98	56	515	52	721
Glifosato	10	16	151	16	193
Piretróide não determinado	26	4	33	1	64
Deltametrina	11	4	33	1	49
Paraquate	1	3	25	7	36
Inseticida não determinado	5	2	19	3	29
Chumbinho (carbamato ou organofosforado)	3	1	17	2	23
Lambda-cialotrina	0	1	20	0	21
Agrotóxico não determinado	0	3	17	0	20
2,4-d	1	3	14	0	18
Carbofurano	0	0	15	1	16
Fipronil	5	1	8	1	15
Organofosforado não determinado	1	0	13	1	15
Metomil	2	3	8	1	14
Chumbinho (carbamato e organofosforado)	0	1	11	1	13
Herbicida não determinado	1	2	10	0	13
Carbamato não determinado	3	2	5	0	10
Cipermetrina	0	0	8	1	9
Bifentrina	0	0	8	0	8
Picloram	1	0	6	1	8
Carbamato ou organofosforado não determinado	0	0	6	1	7
Permetrina	4	0	3	0	7
Tiametoxam	1	0	6	0	7
Amitraz	2	1	1	2	6
Chumbinho (carbamato)	0	1	5	0	6
Chumbinho (organofosforado)	0	0	4	2	6
Diurom	1	0	4	1	6
Flumetralina	0	1	4	0	5
Metaldeído	4	1	0	0	5
Cloreto de benzalcônio	3	0	1	0	4
Clorpirifós	0	0	4	0	4
Tribromofenol	0	0	3	1	4
Acefato	0	0	3	0	3
Ácido bórico	1	1	1	0	3
Imidacloprido	1	0	2	0	3
Metsulfurom	0	0	3	0	3
Setoxidim	0	0	3	0	3
Sulfuramida	2	1	0	0	3
Ácido 4-indol-3-ilbutírico	0	0	2	0	2
Atrazina	0	1	0	1	2
Bentazona	0	0	1	1	2
Ciflutrina	0	0	2	0	2
Clorotalonil	0	0	1	1	2
Enxofre	1	0	1	0	2
Fenitrotiona	0	1	1	0	2
Fosfeto de alumínio	0	0	2	0	2
Gama-cialotrina	0	0	2	0	2
Indoxacarbe	1	0	1	0	2
Iprodiona	2	0	0	0	2
Malationa	0	0	2	0	2
Mancozebe	0	0	2	0	2
Tiodicarbe	0	0	2	0	2
Trifloxistrobina	0	0	1	1	2
Aminopiralide	0	0	1	0	1

Continua...

GRUPO / SUBSTÂNCIA	Faixa etária (anos)				Total
	0 a 9	10 a 19	20 a 59	> 60	
Continuação					
Benziladenina	0	0	1	0	1
Beta-ciflutrina	0	0	1	0	1
Carbendazim	0	0	1	0	1
Carbosulfano	0	0	1	0	1
Chumbinho (carbofuram)	0	0	1	0	1
Cianamida	1	0	0	0	1
DDT	0	0	1	0	1
Diazinona	0	0	1	0	1
Difenoconazol	0	1	0	0	1
Etoxissulfurom	0	0	1	0	1
Fentiona	0	0	0	1	1
Flonicamida	0	0	1	0	1
Fluroxipir	0	0	1	0	1
Flutriafol	0	0	0	1	1
Fomesafem	0	0	0	1	1
Hidróxido de cobre	0	0	1	0	1
Imazapir	0	0	1	0	1
Melaleucaalternifolia	0	0	1	0	1
Metiocarbe	1	0	0	0	1
Metiram	0	0	1	0	1
Nicosulfurom	0	0	1	0	1
Óleo mineral	1	0	0	0	1
Profenofós	0	0	1	0	1
Protioconazol	0	0	0	1	1
Saflufenacil	0	0	1	0	1
Sulfato de cobre	1	0	0	0	1
Sulfentrazone	0	1	0	0	1
Sulfometurom-metílico	1	0	0	0	1
Tebuconazol	0	0	1	0	1
Tiram	0	0	1	0	1
Triflumurom	0	0	1	0	1

Fonte: CIATox/SC (2019).

Tabela 23: Raticidas por faixa etária nas exposições humanas. Centro de Informação e Assistência Toxicológica de Santa Catarina (CIATox/SC), 2018.

GRUPO / SUBSTÂNCIA	Faixa etária (anos)				Total
	0 a 9	10 a 19	20 a 59	> 60	
Raticidas	119	42	162	12	335
Cumarínico indeterminado	43	12	51	5	111
Brodifacum	36	14	49	0	99
Bromadiolona	24	10	29	3	66
Raticida não determinado	5	4	22	3	34
Cumatetralil	4	1	4	1	10
Difetialona	5	1	4	0	10
Cumafeno	1	0	2	0	3
Difenacuma	1	0	1	0	2

Fonte: CIATox/SC (2019).

Tabela 24: Inseticidas de uso doméstico por faixa etária nas exposições humanas. Centro de Informação e Assistência Toxicológica de Santa Catarina (CIATox/SC), 2018.

GRUPO / SUBSTÂNCIA	Faixa etária (anos)				Total
	0 a 9	10 a 19	20 a 59	> 60	
Inseticidas de uso doméstico	86	5	43	5	140
Ácido bórico	1	1	0	1	3
Azametifós	7	0	4	0	11
Carbaril	1	0	0	0	1
Ciflutrina	1	0	0	0	1
Cipermetrina	0	1	9	2	12
Clorpirifós	0	1	0	0	1
Deltametrina	4	0	5	0	9
Diazinon	1	0	5	1	7
Diclorvós	0	0	2	0	2
Esbiotrim	12	0	2	0	14
Imiprotrim	2	0	1	0	3
Lambda-cialotrina	0	1	2	0	3
Naftaleno	8	0	3	0	11
Naftaleno ou paradiclorobenzeno	21	1	1	0	23
Paradiclorobenzeno	1	0	0	0	1
Permetrina	3	0	1	0	4
Piretrinas	0	0	2	0	2
Piretróide não determinado	6	0	2	1	10

Fonte: CIATox/SC (2019).

Tabela 25: Produtos de uso Veterinário por faixa etária nas exposições humanas. Centro de Informação e Assistência Toxicológica de Santa Catarina (CIATox/SC), 2018.

GRUPO / SUBSTÂNCIA	Faixa etária (anos)				Total
	0 a 9	10 a 19	20 a 59	> 60	
Produtos de Uso Veterinário	58	15	112	7	192
Cipermetrina	15	3	30	2	50
Clorpirifós	7	1	24	2	34
Fipronil	3	0	5	1	9
Amitraz	4	0	3	0	7
Cresol	4	1	1	1	7
Diclorvós	3	0	4	0	7
Citronela	3	0	3	0	6
Deltametrina	0	1	5	0	6
Carbaril	2	1	2	0	5
Amônia	0	0	4	0	4
Diazinon	1	0	3	0	4
Metrifonato	1	0	3	0	4
Quetamina	0	1	2	0	3
Imidacloprido	0	0	2	0	2
Piperonila	1	0	1	0	2
Pirantel	0	1	1	0	2
Praziquantel	1	1	0	0	2
Produto veterinário não determinado	0	0	2	0	2
Propoxur	1	0	1	0	2
Sulfadiazina de prata	2	0	0	0	2
Vac. Haemophilus	0	0	2	0	2
Vac. Pneumonia enzoótica dos suínos	0	0	2	0	2
Vitaminas ade	0	0	2	0	2
Acetilmetionina	1	0	0	0	1
Ácido fosfórico	0	0	1	0	1

Continua...

GRUPO / SUBSTÂNCIA	Faixa etária (anos)				Total
	0 a 9	10 a 19	20 a 59	> 60	
Continuação					
Cálcio	1	0	0	0	1
Ciflutrina	0	0	1	0	1
Cloreto de alquildimetil amônio	0	0	1	0	1
Cloreto de colina	1	0	0	0	1
Cloro ativo (uso veterinário)	1	0	0	0	1
Cumafós	0	0	1	0	1
Detomidina	0	0	1	0	1
Diclorobenzeno	1	0	0	0	1
Enxofre	1	0	0	0	1
Fenóis	1	0	0	0	1
Florfenicol	0	1	0	0	1
Glutaraldeído	0	0	1	0	1
Inositol	1	0	0	0	1
Metoprene	0	0	1	0	1
Monossulfiran	1	0	0	0	1
Oclacitinib	0	0	0	1	1
Permetrina	1	0	0	0	1
Polioxi-etileno alquil-fenol-éter	0	0	1	0	1
Testosterona	0	0	1	0	1
Vacina Enterotoxemia	0	1	0	0	1
Vacina Gangrena gasosa	0	1	0	0	1
Vacina Rinite atrófica	0	1	0	0	1
Vitaminas do complexo B	0	1	0	0	1
Violeta de genciana	0	0	1	0	1

Fonte: CIATox/SC (2019).

Tabela 26:Produtos Químicos de Uso Residencial/Industrial por faixa etária nas exposições humanas. Centro de Informação e Assist. Toxicológica de Santa Catarina (CIATox/SC), 2018.

GRUPO / SUBSTÂNCIA	Faixa etária (anos)				Total
	0 a 9	10 a 19	20 a 59	> 60	
Produtos Químicos de Uso Residencial/Industrial	274	59	406	28	781
Hipoclorito de sódio	60	17	76	6	159
Hidróxido de sódio	19	6	33	3	62
Gasolina para auto veículos	9	7	39	1	56
Querosene comum	33	4	11	1	49
Tíner	19	2	26	1	49
Gás amônia	0	1	23	0	35
Produto químico - outro	8	3	15	2	28
Monóxido de carbono	4	1	19	0	24
Cianoacrilato	14	1	5	0	20
Tinta não determinada	8	0	8	0	16
Óleo diesel	6	3	4	0	13
Ácido sulfúrico	1	0	10	1	12
Álcool não determinado	6	0	5	1	12
Formol	2	2	7	0	11
Cola não determinada	6	0	3	1	10
Cáustico não determinado	2	0	7	0	9
Impermeabilizantes, solventes e prod. afins não determinados	3	0	6	0	9
Ácido peracético	0	2	4	1	8
Aguarrás	6	0	2	0	8
Gás outro	0	0	7	1	8
Solventes para pintura ou tintas	2	0	5	0	7

Continua...

GRUPO / SUBSTÂNCIA	Faixa etária (anos)				Total
	0 a 9	10 a 19	20 a 59	> 60	
Continuação					
Ácido clorídrico	2	0	4	0	6
Bateria tipo disco	5	0	0	1	6
Gás de cozinha	0	1	5	0	6
Pilha não determinada	5	0	1	0	6
Produto químico não determinado	1	0	5	0	6
Ácido fluorídrico	2	1	1	1	5
Cimento	1	0	3	1	5
Freon	1	0	4	0	5
Gás cloro	0	0	5	0	5
Tolueno	3	0	2	0	5
Ácido acético	1	0	3	0	4
Ácido muriático	1	0	3	0	4
Cola escolar líquida ou bastão	4	0	0	0	4
Resinas de poliuretano	1	0	3	0	4
Silicone	3	0	1	0	4
Tinta acrílica	2	0	1	1	4
Álcool isopropílico	2	0	1	0	3
Álcool metílico	1	0	2	0	3
Butano	1	0	2	0	3
Óleos lubrificantes	3	0	0	0	3
Óxido de cálcio	1	1	1	0	3
Pilha alcalina	3	0	0	0	3
Ácido não determinado	0	0	2	0	2
Ácido nítrico	0	1	1	0	2
Carbonato de sódio	1	0	0	1	2
Clorofórmio	0	1	1	0	2
Estabilizantes para PVC	0	0	2	0	2
Éter etílico	0	0	2	0	2
Fenol	0	0	2	0	2
Fertilizantes fosfatados, nitrogenados e potássicos	0	0	1	1	2
Fertilizantes organominerais	1	1	0	0	2
Gás não determinado	0	0	2	0	2
Graxas lubrificantes	1	0	1	0	2
Massas e pastas para modelar, inclusive para recreação	2	0	0	0	2
Parafina	0	0	1	1	2
Propano	0	0	2	0	2
Sais de prata	1	0	1	0	2
Salitre do chile	0	0	2	0	2
2-etilhexanol	1	0	0	0	1
Acetato de polivinila	1	0	0	0	1
Acetileno	0	0	1	0	1
Acetona	0	1	0	0	1
Ácido cianídrico	0	0	1	0	1
Ácido oxálico	0	0	1	0	1
Ácido sulfídrico	0	0	1	0	1
Ácido tricloroacético	0	0	1	0	1
Adesivos a base de plásticos	1	0	0	0	1
Aditivos para a construção civil	0	1	0	0	1
Adubos e fertilizantes nitrogenados	1	0	0	0	1
Benzina	0	0	1	0	1
Carbonato de cálcio	1	0	0	0	1
Carbonato de potássio	0	0	1	0	1
Catalisador não determinado	1	0	0	0	1
Cianeto de potássio	0	1	0	0	1
Cola de sapateiro	1	0	0	0	1
Concentrados aromáticos naftalênicos	0	0	1	0	1

Continua...

GRUPO / SUBSTÂNCIA	Faixa etária (anos)				Total
	0 a 9	10 a 19	20 a 59	> 60	
Continuação					
Cresol	1	0	0	0	1
Essências e fragrâncias sintéticas	0	0	0	1	1
Etilenoglicol	1	0	0	0	1
Extintor de incêndio	1	0	0	0	1
Fenilenodiamina	1	0	0	0	1
Gás carbônico	0	1	0	0	1
Gases refrigerantes	0	0	1	0	1
Glicerina	0	0	1	0	1
Hidróxido de amônia	0	0	1	0	1
Hidróxido de cálcio	1	0	0	0	1
Massa plástica	1	0	0	0	1
Outros ácidos	0	0	1	0	1
Oxido crômico	0	0	1	0	1
Poliacetil	0	0	1	0	1
Poliestireno	0	0	1	0	1
Polietileno	1	0	0	0	1
Polímeros acrílicos	0	0	1	0	1
Produtos químicos para tratamento da água não determinado	0	0	1	0	1
Removedores de tintas e graxas	0	0	1	0	1
Resina de uréia - formaldeído	0	0	1	0	1
Resinas de silicone	1	0	0	0	1
Resinato de sódio	0	0	1	0	1
Solventes, diluentes e outros produtos para remover tintas	0	0	1	0	1
Tinta spray	0	0	1	0	1
Tintas automotivas	0	0	0	1	1
Tintas em pó	1	0	0	0	1
Vaselina (petrolato)	1	0	0	0	1
Vernizes	0	0	1	0	1
Xileno	0	0	1	0	1

Fonte: CIATox/SC (2019).

Tabela 27:Produtos Domissanitários por faixa etária nas exposições humanas. Centro de Informação e Assistência Toxicológica de Santa Catarina (CIATox/SC), 2018.

GRUPO / SUBSTÂNCIA	Faixa etária (anos)				Total
	0 a 9	10 a 19	20 a 59	> 60	
Produtos Domissanitários	287	287	207	41	603
Hipoclorito de sódio, cloro ativo	71	0	84	18	200
Detergente não determinado	59	0	20	8	94
Desinfetante não determinado	14	0	11	2	30
Sabão não determinado	22	0	1	0	23
Peróxido de hidrogênio	4	0	11	1	21
Produto domissanitário não determinado	12	0	4	1	19
Alvejante/desinfetante não determinado	8	0	6	2	17
Hidróxido de sódio	9	0	6	1	17
Álcool etílico - produto domissanitário	11	0	3	0	15
Odorizante de ambientes	12	0	2	0	15
Alquil benzeno sulfonato de sódio	6	0	7	0	14
Dodecilbenzeno sulfonato de sódio	9	0	2	0	12
Cloro para piscina	1	0	6	0	10
Desincrustante não determinado	1	0	5	2	10

Continua...

GRUPO / SUBSTÂNCIA	Faixa etária (anos)				Total
	0 a 9	10 a 19	20 a 59	> 60	
Continuação					
Amaciante não determinado	5	0	1	0	7
Lauril éter sulfato de sódio	2	0	3	1	6
Tensoativos aniônicos não determinado	4	0	1	1	6
Cloreto de alquil dimetil benzil amônio	2	0	1	1	5
Cresol	2	0	2	1	5
N-cloro suocinimida	1	0	4	0	5
2 benzil 4 clorofenol	0	0	2	0	4
Ácido bórico	0	0	2	1	4
Cáusticos - álcalis (ph> 7) não determinado	0	0	3	0	4
Cera não determinada	4	0	0	0	4
Nonil fenol etoxilado	1	0	2	1	4
Cera sintética	3	0	0	0	3
Cloreto de benzalcônio	1	0	1	0	3
N-cloro benzenosulfonamida sódica	1	0	1	0	3
Ácido acético	0	0	1	0	2
Algicida para piscina	0	0	1	0	2
Fungicidas para piscina	0	0	1	0	2
Hidróxido de amônia	0	0	2	0	2
Hipoclorito de cálcio	1	0	1	0	2
Óleo de peroba	2	0	0	0	2
Paradiclorobenzeno	2	0	0	0	2
Percarbonato de sódio	1	0	1	0	2
Resina de poliéster	0	0	1	0	2
Resina desconhecida	1	0	1	0	2
Tensoativos catiônicos (quartenários de amônio) não determ.	1	0	1	0	2
Tensoativos não iônicos não determinado	2	0	0	0	2
Trietanolamina	0	0	1	0	2
Ácido dicloroisocianúrico e os sais sódico e potássico	1	0	0	0	1
Álcool cetoestearílico	1	0	0	0	1
Aldeídos não determinado	0	0	1	0	1
Amida	1	0	0	0	1
Anil	0	0	1	0	1
Desintupidor não determinado	1	0	0	0	1
Hipoclorito de lítio	1	0	0	0	1
Iodo	0	0	1	0	1
Óleo de eucalipto	1	0	0	0	1
Óleo desconhecido	1	0	0	0	1
Óleo saneante domissanitário não determinado	1	0	0	0	1
Óleos essenciais	1	0	0	0	1
Polidor não determinado	1	0	0	0	1
Removedor não determinado	1	0	0	0	1
Saponáceo não determinado	1	0	0	0	1
Sulfato de alumínio	0	0	1	0	1
Terebintina	0	0	1	0	1
Cáusticos - ácidos (ph< 7) não determinado	0	0	0	0	0

Fonte: CIATox/SC (2019).

Tabela 28: Produtos de Higiene Pessoal, Cosméticos e Perfumes por faixa etária nas exposições humanas. Centro de Informação e Assistência Toxicológica de Santa Catarina (CIATox/SC), 2018.

GRUPO / SUBSTÂNCIA	Faixa etária (anos)				Total
	0 a 9	10 a 19	20 a 59	> 60	
Produtos de Higiene Pessoal, Cosméticos e Perfumes	100	103	9	0	224
Acetona	18	18	0	0	36
Repelente de insetos	17	17	1	0	36
Xampu	12	13	0	0	26
Perfume	8	9	0	0	18
Cosmético não determinado	4	4	1	0	10
Esmalte, verniz, brilho para unhas	5	5	0	0	10
Sabonete	4	4	0	0	8
Óleo corporal e/ou facial	2	2	1	0	6
Pasta de dentes	3	3	0	0	6
Tinta para cabelos	1	1	2	0	6
Água de colônia	2	2	0	0	4
Creme corporal e/ou facial	2	2	0	0	4
Desodorante	2	2	0	0	4
Fixador de cabelo	1	1	1	0	4
Gel corporal e/ou facial	1	1	1	0	4
Loção corporal e/ou facial	2	2	0	0	4
Outros produtos de perfumaria	2	2	0	0	4
Batom labial	1	1	0	0	2
Bronzeador	1	1	0	0	2
Colônia infantil	1	1	0	0	2
Condicionador	1	1	0	0	2
Depilatório químico	0	1	0	0	2
Extrato aromático	1	1	0	0	2
Loção tônica facial	1	1	0	0	2
Máscara capilar	0	0	1	0	2
Perfume com álcool	0	0	1	0	2
Perfume sem álcool	1	1	0	0	2
Peróxido de hidrogênio 10 volumes	1	1	0	0	2
Produto de limpeza ou higienização infantil	1	1	0	0	2
Produtos para fixar, modelar e/ou embelezar os cabelos	1	1	0	0	2
Protetor solar	1	1	0	0	2
Removedor de esmaltes - outro	1	1	0	0	2
Talco anti-séptico	1	1	0	0	2
Tônico capilar	1	1	0	0	2

Fonte: CIATox/SC (2019).

Tabela 29: Drogas de Abuso por faixa etária nas exposições humanas. Centro de Informação e Assistência Toxicológica de Santa Catarina (CIATox/SC), 2018.

GRUPO / SUBSTÂNCIA	Faixa etária (anos)				Total
	0 a 9	10 a 19	20 a 59	> 60	
Drogas de Abuso	14	81	176	4	275
Alcaloide da erytroxylon coca - cocaína	3	20	92	0	115
Álcool etílico - bebida alcoólica	1	32	77	3	113
THC - tetraidrocanabinol	9	15	25	1	50
3,4-metilenodioximetanfetamina (MDMA)	0	11	33	0	44
Dietilamida do ácido lisérgico	0	10	11	0	21
Alcaloide da erytroxylon coca - crack	0	4	16	0	20
Droga de abuso não determinada	0	3	5	0	8
Lança-perfume	1	4	2	0	7
Anfetamina	0	0	4	0	4
Alcaloide da erytroxylon coca - pasta de coca	0	1	2	0	3
Nicotina	3	0	0	0	3
Metanfetamina não determinada	0	1	1	0	2
Alcaloide da erytroxylon coca - cocaína	3	20	92	0	115
Álcool etílico - bebida alcoólica	1	32	77	3	113
THC - tetraidrocanabinol	9	15	25	1	50
3,4-metilenodioximetanfetamina (MDMA)	0	11	33	0	44
Dietilamida do ácido lisérgico	0	10	11	0	21

Fonte: CIATox/SC (2019).

Tabela 30: Alimentos por faixa etária nas exposições humanas. Centro de Informação e Assistência Toxicológica de Santa Catarina (CIATox/SC), 2018.

GRUPO / SUBSTÂNCIA	Faixa etária (anos)				Total
	0 a 9	10 a 19	20 a 59	> 60	
Alimentos	7	3	8	0	29
Cafeína em cápsulas	0	1	3	0	8
Bicarbonato de amônia	0	1	2	0	6
Café, cevada, chá, erva-mate e produtos solúveis	0	1	1	0	4
Outro alimento	2	0	1	0	4
Suspeita de intoxicação alimentar	0	0	1	0	2
Alimentos para controle de peso	1	0	0	0	1
Energético a base de taurina	1	0	0	0	1
Enzimas e preparações enzimáticas	1	0	0	0	1
<i>Lactobacillus acidophilus</i>	1	0	0	0	1
Termogênico	1	0	0	0	1

Fonte: CIATox/SC (2019).

Tabela 31: Metais por faixa etária nas exposições humanas. Centro de Informação e Assistência Toxicológica de Santa Catarina (CIATox/SC), 2018.

GRUPO / SUBSTÂNCIA	Faixa etária (anos)				Total
	0 a 9	10 a 19	20 a 59	> 60	
Metais	1	2	5	0	10
Arsênio	0	0	1	0	1
Chumbo	1	1	1	0	4
Cobre	0	0	1	0	1
Mercúrio	0	0	1	0	1
Metal não determinado	0	1	1	0	3

Fonte: CIATox/SC (2019).

Tabela 32:Outrose Diagnóstico Diferencial por faixa etária nas exposições humanas. Centro de Informação e Assistência Toxicológica de Santa Catarina (CIATox/SC), 2018.

GRUPO / SUBSTÂNCIA	Faixa etária (anos)				Total
	0 a 9	10 a 19	20 a 59	> 60	
Outros e Diagnóstico Diferencial	862	350	2.991	310	4.513
Suspeita de animal peçonhento/venenoso	781	302	1438	276	2.797
Suspeita de intoxicação	80	48	1552	34	1.714
Corpos estranhos / brinquedos / diversos	1	0	1	0	2
Intoxicante não determinado	0	0	0	0	0

Fonte: CIATox/SC (2019).

Tabela 33:Plantas por faixa etária nas exposições humanas. Centro de Informação e Assistência Toxicológica de Santa Catarina (CIATox/SC), 2018.

PLANTA (ESPÉCIE)	NOME PUPULAR	Faixa etária (anos)				Total
		0 a 9	10 a 19	20 a 59	> 60	
Planta não determinada		16	8	11	7	42
<i>Dieffenbachiapictaschott</i>	Comigo Ninguém Pode	23		8	3	34
<i>Citrus limon</i>	Limão		1	10	1	12
<i>Euphorbiatirucalli</i>	Avelós	1		3	7	11
<i>Colocasiaantiquorumschott.</i>	Taioba braba	5		2	2	9
<i>Jatrophasp</i>	Purgueira / Pinhão manso	1	2	6		9
<i>Zamioculcazamiifolia</i>	Zamioculca	7				7
Cogumelo não determinado	-	3		2	1	6
<i>Aleuritesmoluccanawild.</i>	Nogueira da Índia	2		3		5
<i>Jatrophamultifida l.</i>	Flor de Coral	1		2	2	5
<i>Lithraeamalleoides</i>	Aroeira branca			3	1	4
<i>Luffaoperculata</i>	Buchinha do Norte	1		3		4
<i>Ricinuscommunis l.</i>	Mamona	2		2		4
<i>Anthuriumandraeanum</i>	Anturio	3				3
<i>Atropa belladonna</i>	Beladona	3				3
<i>Manihotesculenta</i>	Mandioca		1	2		3
<i>Aleuritesmontana</i>	Arnica			2		2
<i>Anthuriumsp</i>	Anturio	2				2
<i>Banisteriopsiscaapi</i>	Cipó mariri		1	1		2
<i>Brugmansiasuaveolens</i>	Trombeta		2			2
<i>Cactussp</i>	Cactos				2	2
<i>Colocasiaesculenta</i>	Taioba	2				2
<i>Dieffenbachiasp</i>	Comigo Ninguem Pode	2				2
<i>Euphorbiamilii l.</i>	Coroa de Cristo	1			1	2
<i>Lithraea brasiliensis</i>	Aroeira de bugre			2		2
<i>Nicotianatabacum</i>	Tabaco			1	1	2
<i>Plumeriasp</i>	Jasmim Manga		1		1	2
<i>Rhipsalisbaccifera</i>	Cacto macarrão			2		2
<i>Zantedeschiaaethiopica sp.</i>	Copo de leite	2				2
<i>Aconitumnapellus</i>	Capuz de frade	1				1
<i>Actaeasp</i>	Erva de São Cristóvão	1				1
<i>Aesculushippocastanum</i>	Castanha da Índia	1				1
<i>Aglaonemasp</i>	Café de salão dourado	1				1
<i>Alliumsativum</i>	Alho			1		1
<i>Caladium bicolor venten.</i>	Tinhorão	1				1
<i>Cestrumnocturnum l.</i>	Dama da noite	1				1
<i>Codiaeumvariegatum</i>	Cróton	1				1
<i>Colocasiasp</i>	Taioba	1				1
<i>Coriandrum sativum</i>	Coentro	1				1

Continua...

PLANTA (ESPÉCIE)	NOME PUPULAR	Faixa etária (anos)				Total
		0 a 9	10 a 19	20 a 59	> 60	
Continuação						
<i>Daturasp</i>	Trombeta		1			1
<i>Epipremnummaureum</i>	Jiboia	1				1
<i>Euphorbiacotinifolia</i>	Leiteiro vermelho	1				1
<i>Euphorbiasp</i>	Flor de natal	1				1
<i>Glycinemax</i>	Soja	1				1
<i>Meliaazadirachta</i>	Cinamomo	1				1
<i>Miconia albicans</i>	Queresmeira				1	1
<i>Moringa oleifera</i>	Moringa	1				1
<i>Neriumoleander l.</i>	Espirradeira		1			1
<i>Philodendromdomesticum</i>	Filodentro Flor da espada	1				1
<i>Philodendronbipennifolium</i>	Banana de macaco	1				1
<i>Philodendronsp</i>	Imbé/trepadeira	1				1
<i>Psychotriavidis</i>	Chacrona			1		1
<i>Sansevieriatrifasciata</i>	Espada de São Jorge	1				1
<i>Senecio brasiliensis less</i>	Maria mole	1				1
<i>Solanumlycopersicum</i>	Tomateiro	1				1
<i>Solanumnigrum</i>	Erva moura			1		1
<i>Spathiphyllumwallisii</i>	Lirio da paz	1				1
<i>Synadeniumgrantii</i>	Janaúba			1		1
<i>Trichodesmasp</i>		1				1
<i>Urtica dioica</i>	Urtiga				1	1
Total		100	18	69	31	218

Fonte: CIATox/SC (2019).

Tabela 34: Animais Peçonhentos/Venenosos e Animais Não Peçonhentos por faixa etária nas exposições humanas. Centro de Informação e Assistência Toxicológica de Santa Catarina (CIATox/SC), 2018.

GRUPO / CLASSE/GÊNERO/ESPÉCIE	Faixa etária (anos)				Total
	0 a 9	10 a 19	20 a 59	> 60	
Animais peçonhentos/venenosos	564	448	2.623	745	4.380
Aranhas	196	210	1.455	409	2.270
Phoneutriaspp (Armadeira)	93	89	666	285	1.133
Aranha não determinada	70	62	324	46	502
Loxoscelesspp(Aranha marrom)	20	51	440	71	582
Outras aranhas	13	8	25	7	53
Lepidópteros	248	120	507	151	1.026
Outras lagartas urticantes	231	106	443	120	900
Lonomiaspp(Taturana hemorrágica)	17	14	64	31	126
Serpentes	28	47	334	104	513
Bothropssp(Jararaca, jararacussu, urutu)	22	41	311	99	473
Serpente peçonhenta não determinada	2	4	13	1	20
Micrurusspp (Cobra coral)	4	2	8	4	18
Crotaluspp (cascavel)	0	0	2	0	2
Escorpiões	25	36	158	44	263
Escorpião não determinado	8	11	36	20	75
Bothriurusspp (Escorpião preto)	3	0	21	2	26
<i>Tityusserrulatus</i> (Escorpião amarelo)	0	1	7	1	9
<i>Tityuscostatus</i> (Escorpião manchado)	4	3	16	6	29
<i>Tityusbahiensis</i> (Escorpião marrom)	0	2	3	0	5
<i>Tityustrivittatus</i>	0	1	0	0	1
Tityusspp	10	18	75	15	118
Outros animais peçonhentos/ven.	30	15	68	20	133

Continua...

GRUPO / CLASSE/GÊNERO/ESPÉCIE	Faixa etária (anos)				Total
	0 a 9	10 a 19	20 a 59	> 60	
Continuação					
Scolopendrasp (lacrada)	7	4	49	18	78
Diplopoda (Piolho de cobra)	23	10	18	2	53
Outros	0	1	1	0	2
Himenópteros	27	11	62	13	113
Abelhas	16	5	35	9	65
Vespas/marimbondos	3	6	22	4	35
Formigas	8	0	5	0	13
Animais aquáticos	10	8	36	3	57
Água-viva, caravela não determinada	7	5	8	0	20
Peixes	1	2	16	2	21
Outros animais aquáticos	2	1	12	1	16
Anfíbios	0	1	3	1	5
Bufo spp (sapo-cururu, sapo-boi)	0	1	3	1	5
Animais não peçonhentos/não venenosos	86	42	221	37	386
Total	650	490	2.844	782	4.766

Fonte: CIATox/SC (2019).

REFERÊNCIAS

ASSOCIAÇÃO BRASILEIRA DE CENTROS DE INFORMAÇÃO E ASSISTÊNCIA TOXICOLÓGICA E TOXICOLOGISTAS CLÍNICOS (ABRACIT). [Internet]. Disponível em: <http://www.abracit.org.br/>. Acesso em: 18 nov. 2019.

ASSOCIAÇÃO BRASILEIRA DE CENTROS DE INFORMAÇÃO E ASSISTÊNCIA TOXICOLÓGICA E TOXICOLOGISTAS CLÍNICOS (ABRACIT). DATATOX - Sistema Brasileiro de Dados de Intoxicações [Internet]. Disponível em: <http://datatox.abracit.org.br/>. Acesso em: 18 nov. 2019.[acesso restrito].

ASSOCIAÇÃO BRASILEIRA DE CENTROS DE INFORMAÇÃO E ASSISTÊNCIA TOXICOLÓGICA E TOXICOLOGISTAS CLÍNICOS (ABRACIT). DATATOX - BI - Sistema de extração de dados do DATATOX[Internet]. Disponível em: <http://datatox.abracit.org.br/>. Acesso em: 18 nov. 2019.[acesso restrito].

BRASIL. Ministério da Saúde. Portaria nº 1.678, de 2 de outubro de 2015. Institui os Centros de Informação e Assistência Toxicológica (CIATox) como estabelecimentos de saúde integrantes da Linha de Cuidado ao Trauma, da Rede de Atenção às Urgências e Emergências no âmbito do Sistema Único de Saúde -SUS. **Diário Oficial [da] União**, Brasília, DF, 06 de outubro de 2015. n. 191, p. 55.

CENTRO DE INFORMAÇÃO E ASSISTÊNCIA TOXICOLÓGICA DE SANTA CATARINA (CIATOX/SC). Disponível em: <http://www.cit.sc.gov.br/>. Acesso em: 18 dez. 2019.

MICROMEDEX SOLUTIONS. POISINDEX®. 2018. Disponível em: <http://www-micromedexsolutions-com.ez46.periodicos.capes.gov.br/micromedex2/librarian/> Acesso em: 18 dez. 2019.

NATIONAL POISONS INFORMATION SERVICE (NPIS). TOXBASE® © Crown copyright 1983-2016. Reino Unido, 2016. Disponível em: <https://www.toxbase.org/>. Acesso em: 18 Dez. 2018. [acesso restrito].

ORGANIZAÇÃO MUNDIAL DE SAÚDE (OMS). **Directrices para la lucha contra las intoxicaciones**. Ginebra: OMS / PNUMA / OIT, 1998.

SANTA CATARINA (ESTADO). Secretaria de Estado da Saúde. Termo de Cooperação Técnica nº 2016TN000002. Termo de Cooperação Técnica, que entre si celebram o Estado de Santa Catarina, através da Secretaria de Estado da Saúde - SES, e a Universidade Federal de Santa Catarina - UFSC, através do Hospital Universitário Professor Polydoro Ernani de São Thiago - HU. **Diário Oficial do Estado de SC**, Florianópolis,SC, 08 de agosto de 2016. n. 20.356, p. 7.

APÊNDICES

Apêndice A - Número de casos (vítimas humanas) atendidos pelo CIATox/SC em 2019, de acordo com o município do solicitante.

	MUNICÍPIO DO SOLICITANTE	N
1	FLORIANÓPOLIS	2599
2	JOINVILLE	1084
3	CHAPECÓ	665
4	SÃO JOSÉ	648
5	BLUMENAU	539
6	CRICIÚMA	533
7	ITAJAÍ	424
8	JARAGUÁ DO SUL	389
9	BALNEARIO CAMBORIU	368
10	RIO DO SUL	326
11	LAGES	309
12	CACADOR	294
13	PALHOÇA	283
14	TUBARÃO	270
15	XANXERÊ	259
16	CONCORDIA	218
17	ARARANGUA	211
18	BIGUAÇÚ	206
19	SÃO MIGUEL DO OESTE	203
20	CURITIBANOS	201
21	BRUSQUE	187
22	MAFRA	164
23	SÃO BENTO DO SUL	158
24	CAMPOS NOVOS	151
25	FRAIBURGO	138
26	IBIRAMA	136
27	HERVAL D'OESTE	127
28	POUSO REDONDO	126
29	GUARAMIRIM	119
30	URUSSANGA	119
31	IÇARA	118
32	INDAIAL	114
33	JOAÇABA	112
34	ITAPEMA	109
35	TIMBÓ	107
36	SÃO FRANCISCO DO SUL	96
37	GAROPABA	91
38	VIDEIRA	90
39	GASPAR	87
40	FORQUILHINHA	86
41	CANOINHAS	85
42	ITUPORANGA	82
43	CUNHA PORA	78
44	BRACO DO NORTE	73
45	PRESIDENTE GETÚLIO	72
46	SÃO JOÃO BATISTA	71
47	SOMBRIO	71
48	PINHALZINHO	70
49	PALMITOS	69

	MUNICÍPIO DO SOLICITANTE	N
50	ORLEANS	63
51	CORONEL FREITAS	62
52	MARAVILHA	62
53	NAVEGANTES	61
54	SÃO LOURENÇO DO OESTE	61
55	TIJUCAS	60
56	POMERODE	59
57	BOMBINHAS	58
58	CAMBORIU	58
59	ITAPOÁ	57
60	IMBITUBA	56
61	LAURO MULLER	56
62	BARRA VELHA	55
63	IRANI	55
64	LAGUNA	55
65	TAIÓ	54
66	CORUPÁ	53
67	MASSARANDUBA	53
68	SÃO JOAQUIM	53
69	QUILOMBO	52
70	TROMBUDO CENTRAL	50
71	CAXAMBU DO SUL	49
72	DIONÍSIO CERQUEIRA	49
73	PORTO UNIAO	49
74	DESCANSO	48
75	MONTE CASTELO	48
76	PRAIA GRANDE	48
77	BALNEÁRIO PIÇARRAS	46
78	SANTO AMARO DA IMPERATRIZ	46
79	XAXIM	46
80	TRÊS BARRAS	45
81	PAPANDUVA	41
82	SÃO JOSÉ DO CEDRO	38
83	LUIZ ALVES	37
84	ARAQUARI	35
85	GUARACIABA	34
86	JAGUARUNA	34
87	MORRO DA FUMAÇA	34
88	PENHA	34
89	PORTO BELO	34
90	SEARA	34
91	MELEIRO	33
92	ARMAZEM	32
93	GOVERNADOR CELSO RAMOS	32
94	IPUMIRIM	32
95	AGROLÂNDIA	30
96	NOVA VENEZA	30
97	SALETE	30

Continua...

	MUNICÍPIO DO SOLICITANTE	N
98	SÃO JOÃO DO OESTE	30
99	CAMPO ALEGRE	29
100	IPORÃ DO OESTE	29
101	ITAIÓPOLIS	29
102	RIO DOS CEDROS	29
103	RIO NEGRINHO	29
104	SÃO LUDGERO	29
105	TURVO	29
106	GARUVA	28
107	MONDAÍ	28
108	ANCHIETA	27
109	CAPINZAL	27
110	FAXINAL DOS GUEDES	27
111	TREZE TILIAS	27
112	TUNÁPOLIS	27
113	ALFREDO WAGNER	26
114	IMBUÍ	26
115	CAPIVARI DE BAIXO	25
116	BANDEIRANTE	24
117	ABELARDO LUZ	23
118	CANELINHA	23
119	RIO DAS ANTAS	23
120	CATANDUVAS	22
121	NOVA TRENTO	22
122	TREZE DE MAIO	22
123	RIO DO CAMPO	21
124	BALNEÁRIO BARRA DO SUL	20
125	IRINEÓPOLIS	20
126	SÃO DOMINGOS	20
127	SÃO MARTINHO	20
128	JACINTO MACHADO	19
129	OTACÍLIO COSTA	18
130	PAULO LOPES	18
131	ENTRE RIOS	17
132	ANTÔNIO CARLOS	16
133	BENEDITO NOVO	16
134	GUABIRUBA	16
135	MODELO	16
136	ITAPIRANGA	15
137	LEOBERTO LEAL	15
138	PALMA SOLA	15
139	SALTO VELOSO	15
140	ANITA GARIBALDI	14
141	PETROLÂNDIA	14
142	SANTA CECÍLIA	14
143	SIDERÓPOLIS	14
144	VARGEÃO	14
145	XAVANTINA	14
146	IPIRA	13
147	MONTE CARLO	13
148	TANGARÁ	13
149	VIDAL RAMOS	13
150	COCAL DO SUL	12
151	GRÃO PARÁ	12
152	PONTE SERRADA	12

	MUNICÍPIO DO SOLICITANTE	N
153	PRESIDENTE CASTELLO BRANCO	12
154	SANTA ROSA DE LIMA	12
155	TIMBÉ DO SUL	12
156	TREVISÓ	12
157	APIÚNA	11
158	CORREIA PINTO	11
159	URUBICI	11
160	BOM JESUS	10
161	BOM RETIRO	10
162	CHAPADAO DO LAGEADO	10
163	GUARUJÁ DO SUL	10
164	ITÁ	10
165	RIO DO OESTE	10
166	SÃO JOÃO DO ITAPERIÚ	10
167	ILHOTA	9
168	LAURENTINO	9
169	LINDÓIA DO SUL	9
170	PARAÍSO	9
171	ABDON BATISTA	8
172	ARABUTÁ	8
173	IPUAÇU	8
174	MAJOR GERCINO	8
175	PAIAL	8
176	SANTA TEREZINHA	8
177	SÃO JOSÉ DO CERRITO	8
178	SÃO PEDRO DE ALCANTARA	8
179	ÁGUA DOCE	7
180	ÁGUAS DE CHAPECÓ	7
181	ATALANTA	7
182	BELMONTE	7
183	MAJOR VIEIRA	7
184	NOVA ITABERABA	7
185	SÃO BONIFÁCIO	7
186	ANITÁPOLIS	6
187	BOM JARDIM DA SERRA	6
188	CAMPO BELO DO SUL	6
189	GALVÃO	6
190	IRATI	6
191	LUZERNA	6
192	MARACAJA	6
193	MAREMA	6
194	NOVA ERECHIM	6
195	RANCHO QUEIMADO	6
196	ROMELÂNDIA	6
197	SCHROEDER	6
198	BARRA BONITA	5
199	BOTUVERÁ	5
200	CAMPO ERE	5
201	LAJEADO GRANDE	5
202	NOVO HORIZONTE	5
203	PERITIBA	5
204	PINHEIRO PRETO	5
205	RIO FORTUNA	5
206	SANTIAGO DO SUL	5

Continua...

	MUNICÍPIO DO SOLICITANTE	N
207	SÃO CARLOS	5
208	VARGEM BONITA	5
209	VITOR MEIRELES	5
210	ZORTÉA	5
211	ÁGUAS MORNAS	4
212	ANGELINA	4
213	FORMOSA DO SUL	4
214	IBICARÉ	4
215	JUPIÁ	4
216	LONTRAS	4
217	PEDRAS GRANDES	4
218	PIRATUBA	4
219	RIQUEZA	4
220	SANGÃO	4
221	SANTA HELENA	4
222	SANTA ROSA DO SUL	4
223	SUL BRASIL	4
224	TIGRINHOS	4
225	ALTO BELA VISTA	3
226	BELA VISTA DO TOLDO	3
227	CAIBI	3
228	CELSO RAMOS	3
229	CERRO NEGRO	3
230	DOCTOR PEDRINHO	3
231	FLOR DO SERTÃO	3
232	JOSÉ BOITEUX	3
233	PAINEL	3
234	PLANALTO ALEGRE	3
235	SÃO JOÃO DO SUL	3
236	WITMARSUM	3
237	ARROIO TRINTA	2
238	ASCURRA	2
239	BALNEÁRIO ARROIO DO SILVA	2
240	BALNEARIO GAIVOTA	2
241	BRACO DO TROMBUDO	2
242	CAPÃO ALTO	2
243	CORDILHEIRA ALTA	2
244	CORONEL MARTINS	2
245	DONA EMMA	2

	MUNICÍPIO DO SOLICITANTE	N
246	ERVAL VELHO	2
247	FREI ROGÉRIO	2
248	IBIAM	2
249	LACERDÓPOLIS	2
250	PASSO DE TORRES	2
251	PASSOS MAIA	2
252	PRESIDENTE NEREU	2
253	RODEIO	2
254	SÃO BERNARDINO	2
255	SÃO MIGUEL DA BOA VISTA	2
256	SAUDADES	2
257	TIMBÓ GRANDE	2
258	VARGEM	2
259	AGRONOMICA	1
260	ÁGUAS FRIAS	1
261	ARVOREDO	1
262	AURORA	1
263	BALNEARIO RINCAO	1
264	BOM JESUS DO OESTE	1
265	CALMON	1
266	GRAVATAL	1
267	GUATAMBU	1
268	IMARUÍ	1
269	IOMERÊ	1
270	JABORÁ	1
271	JARDINÓPOLIS	1
272	LEBON RÉGIS	1
273	MIRIM DOCE	1
274	OURO	1
275	OURO VERDE	1
276	PONTE ALTA	1
277	PONTE ALTA DO NORTE	1
278	SANTA TEREZINHA DO PROGRESSO	1
279	SERRA ALTA	1
280	UNIÃO DO OESTE	1
281	URUPEMA	1

Fonte: CIATox/SC (2019).

Apêndice B - Tela principal, interface do DATATOX - Sistema Brasileiro de Dados de Intoxicações.

The screenshot displays the main interface of the DATATOX system. The header features the DATATOX logo and the text 'ABRA CIT'. Below the header, there is a navigation menu with options: 'Fichas', 'Análise', 'Cadastro', and 'Dar'. The main content area is titled 'Nova Ficha' and contains a form with the following fields:

- Tipo de Ficha:** Radio buttons for 'Exposição Humana' (selected), 'Exposição Animal', and 'Informação'.
- Tipo de Exposição:** Radio buttons for 'Individual' (selected) and 'Coletiva'.
- Data de Atendimento:** A date picker showing '06/12/2016'.

A 'Incluir Ficha' button is located below the date field. At the bottom of the page, there is a footer with the following links: 'Pesquisar Ficha', 'Revizar Ficha', 'Validar Ficha', and 'Fichas em Acompanhamento/Aberto'.

Apêndice C - Tela principal, interface do Sistema de Extração de Dados Registrados no DATATOX - DATATOX/BI.

The screenshot displays the DATATOX/BI web interface. At the top, there is a navigation bar with the DATATOX logo and a search bar. Below the navigation bar, there is a toolbar with various icons for file operations and search. The main content area is divided into several sections:

- Conjuntos de variáveis:** A section on the left containing a tree view of variables. The tree is expanded to show the following structure:
 - 1.1.1 Data de abertura
 - Subtotal
 - Ano
 - Semestre
 - Dia
 - 1.1.2 Auxiliar (mes de abertura)
 - 1.1.3 Auxiliar (semana de abertura)
 - 1.1.4 Auxiliar (turno de abertura)
 - 1.1.5 Auxiliar (hora de abertura)
 - 1.2.1 Campos gerais: Centro
 - Subtotal
 - Campos gerais: Nome do centro
 - 1.2.2 Campos gerais: Situação ficha
 - 1.2.3 Campos gerais: Tipo de exp.
 - 1.2.4 Campos gerais: Tipo de ficha
 - Subtotal
 - Campos gerais: Tipo de ficha
 - 1.2.5 Campos gerais: Numero ficha
 - 1.3.1 Atendimento: Meio
 - 1.3.2 Atendimento: Local
 - 2.1 Solicitante: Nome
 - 2.2 Solicitante: Categoria
 - 2.3 Solicitante: País
 - 2.4 Solicitante: Estado
 - 2.5 Solicitante: Município
 - 2.6 Solicitante: Instituicao
 - 2.7 Solicitante: País de inst.

- Colunas:** A section for selecting columns to display in the table. The selected column is "Campos gerais: Tipo de ficha".
- Linhas:** A section for selecting rows to display in the table. The selected row is "Agente: Grupo (assoc.)".
- Filtros:** A section for applying filters. The selected filter is "Ano".
- Table:** A table displaying the search results. The table has the following columns: "Agente: Grupo (assoc.)", "Animal", "Humana", and "Informação". The data is as follows:

Agente: Grupo (assoc.)	Animal	Humana	Informação
AGROTÓXICOS	24	587	16
ALIMENTOS		15	3
ANIMAIS NÃO PEÇONHENTOS/MÃO VENENOSOS	2	318	63
ANIMAIS PEÇONHENTOS/VENENOSOS	16	3094	221
ASSOCIAÇÃO DE GRUPO	1	369	14
COSMÉTICOS E HIGIENE PESSOAL	1	88	2
DROGAS DE ABUSO		243	4
INSETICIDAS DE USO DOMÉSTICO	8	118	1
MEDICAMENTOS	5	3033	31
METAIS		2	1
Não preenchido			109
OUTROS	15	2003	19
PLANTAS E FUNGOS	3	129	5
PRODUTOS DE USO VETERINÁRIO	8	86	1
PRODUTOS DOMISSANITÁRIOS		445	1
PRODUTOS QUÍMICOS RESIDENCIAIS OU INDUSTRIAIS	5	502	16