



Centro de Informação e Assistência
Toxicológica de Santa Catarina

ANO I - ISSN:

Relatório Anual 2017



CIATox/SC

Florianópolis/SC, 2018





Estado de Santa Catarina
Secretaria de Estado da Saúde
Super. de Serviços Espec. e Regulação



CIATox/SC
Centro de Informação e Assistência
Toxicológica de Santa Catarina



Universidade Federal de Santa
Catarina (UFSC)
Hospital Universitário

CENTRO DE INFORMAÇÃO E ASSISTÊNCIA TOXICOLÓGICA DE SANTA CATARINA (CIATox/SC)

RELATÓRIO ANUAL 2017

Organizadores:

Marlene Zannin

Marisete Canello Resener

Danielle Bibas Legat Albino

Adriana de Mello Barotto

Pablo Moritz

Taciana Mara da Silva Seemann

Carlos Alberto Leal da Costa

Florianópolis, Santa Catarina

2018

- (c) 2017. Universidade Federal de Santa Catarina. Hospital Universitário Polydoro Ernani de São Thiago. Centro de Informação e Assistência Toxicológica de Santa Catarina : Relatório Anual 2017/ Universidade Federal de Santa Catarina, Hospital Universitário Polydoro Ernani de São Thiago; Secretaria de Estado da Saúde de Santa Catarina, Superintendência de Serviços Especializados e Regulação ; Organizadores, Marlene Zannin . . . [et al.].- Florianópolis, SC : HU/UFSC, 2018.

É permitida a reprodução parcial desta obra, desde que citada a fonte.

Elaboração e edição:

Centro de Informação e Assistência Toxicológica de Santa Catarina (CIATox/SC)

Endereço: Hospital Universitário – HU -
Rua Professora Maria Flora Pausewang, S/N
Campus Universitário - Bairro Trindade
Florianópolis - SC - Brasil - CEP 88036-800

Telefone: (48) 3721-9083

Telefone de Emergência: 0800643-5252

E-mails: ciatoxsc.hu@contato.ufsc.br, ciatoxsc@saude.sc.gov.br

Periodicidade: Anual

Catálogo na fonte pela Biblioteca Universitária da Universidade Federal de Santa Catarina

U58c Universidade Federal de Santa Catarina. Hospital Universitário Polydoro Ernani de São Thiago.

Centro de Informação e Assistência Toxicológica de Santa Catarina : Relatório Anual 2017/ Universidade Federal de Santa Catarina, Hospital Universitário Polydoro Ernani de São Thiago; Secretaria de Estado da Saúde de Santa Catarina, Superintendência de Serviços Especializados e Regulação ; Organizadores, Marlene Zannin . . . [et al.].- Florianópolis, SC : HU/UFSC, 2018.

56 p. : il., gráfs., tabs.

Inclui referências

1. Toxicologia - Santa Catarina - Relatórios. 2. Toxicologia - Serviços de informação - Santa Catarina. I. Secretaria de Estado da Saúde de Santa Catarina, Superintendência de Serviços Especializados e Regulação. II. Barotto, Adriana de Mello. III. Título.

CDU: 615.9 (816.4)

EDIÇÃO E ORGANIZAÇÃO

Compõem os Organizadores desta publicação:

Marlene Zamin
Marisete Canello Resener
Danielle Bibas Legat Albino
Adriana de Mello Barotto
Pablo Moritz
Taciana Mara da Silva Seemann
Carlos Alberto Leal da Costa

Os dados de atendimento aqui apresentados são fruto do trabalho da equipe de funcionários e estagiários do **Centro de Informação e Assistência Toxicológica de Santa Catarina (CIATox/SC)**, que mantiveram um serviço de plantão durante 24 horas, prestando informações específicas, em caráter de urgência, aos profissionais de saúde da rede hospitalar e ambulatorial e informações de caráter educativo/preventivo à população do estado de Santa Catarina.

A todos, nossos agradecimentos.

UNIVERSIDADE FEDERAL DE SANTA CATARINA, Hospital Universitário Polydoro Ernani de São Thiago; Secretaria de Estado da Saúde de Santa Catarina, Superintendência de Serviços Especializados e Regulação ; Organizadores, Marlene Zannin . . . [et al.]. Centro de Informação e Assistência Toxicológica de Santa Catarina: **Relatório Anual 2017**. Florianópolis (SC): CIATox/SC, 2018. 56p.

RESUMO

O Centro de Informação e Assistência Toxicológica de Santa Catarina (CIATox/SC) realizou aproximadamente 225.000 atendimentos para suporte ao diagnóstico e tratamento de intoxicações, desde que iniciou suas atividades em 1984. No ano de 2017 foram 15.328 atendimentos, dos quais 14.620 (95,4 %) casos de exposição humana, 115 (0,7%) casos de exposição animal e 593 (3,9%) solicitações de informação, sem a existência de uma vítima exposta. Houve um aumento de 17,4% em relação aos atendimentos do ano de 2016. Além do atendimento dos casos foram realizados mais 31.465 acompanhamentos de casos até o encerramento e 62 atividades de educação ou orientação em grupo na comunidade ou para profissionais da saúde. O CIATox/SC recebeu 728 animais para identificação. Os grupos de agentes responsáveis pelo maior número de atendimentos foram os Animais Peçonhentos/Venenosos (28,1%) seguidos pelos Medicamentos (26,7%). Essa tendência tem se mantido ao longo dos anos. A maioria das solicitações foi proveniente do estado de Santa Catarina, sendo 26,1% da Macrorregião da Grande Florianópolis. Os meses quentes são os de maior ocorrência de atendimentos, principalmente em decorrência do aumento do número de casos de animais peçonhentos. A maior parte das solicitações foi realizada por profissionais da área da saúde (86,8%), principalmente médicos (78,7%) provenientes de Hospitais (64,5%), Unidades de Pronto Atendimento (16,0%) e Unidades Básicas de Saúde (5,8%). A ligação das residências foi em 7,9% dos casos. Nos casos humanos a exposição ocorreu principalmente nas residências (75,5%) em zona urbana (72,6%). A distribuição dos casos humanos por gênero é semelhante entre o gênero feminino (51,7%) e masculino (48,3%). Observa-se predominância das exposições na faixa etária das crianças de 1 a 4 anos (15,8%), nos adultos jovens de 20 a 29 anos (17,6%) e de 30 a 39 anos (15,6%). A principal circunstância de exposição foi acidental (54,9%), seguida das tentativas de suicídio (23,7%) e do acidente ocupacional (7,7%). A via oral foi a mais comum em 42,6% dos casos; seguida da mordida, picada ou contato com animais (41,1%). A maior parte das exposições humanas atendidas em 2017 foram exposições em que o paciente apresentou manifestações clínicas leves (55,8%). Ocorreram 89 óbitos em um total de 14.620 casos atendidos (0,6%). Destes, 59 casos (0,4%) foram óbitos relacionados à intoxicação e 30 casos (0,2%) foram óbitos por outra causa. Dos 59 óbitos decorrentes de intoxicação 22 foram causados por Agrotóxicos (37,3%), 17 por Medicamentos (28,8%), quatro por Drogas de Abuso (6,8%), dois por Produtos Químicos Domissanitários (3,4%), cinco por Animais Peçonhentos (8,5%), e nove (15,3%) pela Associação de Grupos. A circunstância mais frequente, nos casos que evoluíram a óbito, foi a tentativa de suicídio com 40 casos (67,8%). Na distribuição dos casos de óbitos de acordo com o gênero houve predominância do gênero masculino com 32 casos (54,2%) e 27 casos feminino (45,8%). A faixa etária de maior ocorrência foi de 50 a 59 anos (19 casos).

Palavras-chave: Toxicologia. Epidemiologia. Atendimentos. Intoxicações. Santa Catarina.

LISTA DE FIGURAS

Figura 1: Número de atendimentos registrados pelo Centro de Informação e Assistência Toxicológica de Santa Catarina (CIATox/SC), no período de maio 1984 a dez de 2017.	10
Figura 2: Atendimentos por município de Santa Catarina. Centro de Informação e Assistência Toxicológica de Santa Catarina (CIATox/SC), 2017.....	13
Figura 3: Distribuição do número de atendimentos por mês do atendimento. Centro de Informação e Assistência Toxicológica de Santa Catarina (CIATox/SC), 2017.	14
Figura 4: Distribuição do número de atendimentos por dia da semana e turno. Centro de Informação e Assistência Toxicológica de Santa Catarina (CIATox/SC), 2017.	14
Figura 5: Número de atendimentos, segundo o gênero do paciente. Centro de Informação e Assistência Toxicológica de Santa Catarina (CIATox/SC), 2017.....	18
Figura 6: Número de atendimentos, segundo a faixa etária dos pacientes. Centro de Informação e Assistência Toxicológica de Santa Catarina (CIATox/SC), 2017.	18
Figura 7: Distribuição segundo a faixa etária por gênero da vítima. Centro de Informação e Assistência Toxicológica de Santa Catarina (CIATox/SC), 2017.....	19
Figura 8: Distribuição segundo a faixa etária para as circunstâncias acidental e tentativa de suicídio. Centro de Informação e Assistência Toxicológica de Santa Catarina (CIATox/SC), 2017.....	21
Figura 9: Distribuição dos casos de óbitos de acordo com o sexo. Centro de Informação e Assistência Toxicológica de Santa Catarina (CIATox/SC), 2017.....	26
Figura 10: Distribuição dos casos de óbitos de acordo com a faixa etária. Centro de Informação e Assistência Toxicológica de Santa Catarina (CIATox/SC), 2017.	26

LISTA DE QUADRO E TABELAS

Quadro 1:	Conceitos das Circunstâncias da exposição.....	20
Tabela 1:	Síntese das atividades realizadas pelo Centro de Informação e Assistência Toxicológica de Santa Catarina (CIATox/SC), no ano de 2017.	11
Tabela 2:	Número de atendimentos, por grupo de agentes e tipo de atendimento realizados no Centro de Informação e Assistência Toxicológica de Santa Catarina (CIATox/SC), 2017.....	11
Tabela 3:	Número de atendimentos, por grupo de agentes e tipo de atendimento no período de maio 1984 a dezembro de 2017. Centro de Informação e Assistência Toxicológica de Santa Catarina (CIATox/SC), 2017.....	12
Tabela 4:	Número de atendimentos, por Macrorregião e Região de Saúde de Santa Catarina. Centro de Informação e Assistência Toxicológica de Santa Catarina (CIATox/SC), 2017.....	12
Tabela 5:	Distribuição do número de atendimentos por categoria do solicitante. Centro de Informação e Assistência Toxicológica de Santa Catarina (CIATox/SC), 2017.	15
Tabela 6:	Número de atendimentos, segundo local e meio da solicitação. Centro de Informação e Assistência Toxicológica de Santa Catarina (CIATox/SC), 2017.	15
Tabela 7:	Número de animais recebidos e identificados. Centro de Informação e Assistência Toxicológica de Santa Catarina (CIATox/SC), 2017.....	16
Tabela 8:	Número de atendimentos, por grupo de agentes, nos casos humanos. Centro de Informação e Assistência Toxicológica de Santa Catarina (CIATox/SC), 2017.	17
Tabela 9:	Número de atendimentos, segundo local da exposição. Centro de Informação e Assistência Toxicológica de Santa Catarina (CIATox/SC), 2017.	17
Tabela 10:	Número de atendimentos, segundo a circunstância da exposição. Centro de Informação e Assistência Toxicológica de Santa Catarina (CIATox/SC), 2017.	19
Tabela 11:	Número de atendimentos, segundo a zona da exposição. Centro de Informação e Assistência Toxicológica de Santa Catarina (CIATox/SC), 2017.	21
Tabela 12:	Número de atendimentos, segundo o tipo de exposição. Centro de Informação e Assistência Toxicológica de Santa Catarina (CIATox/SC), 2017.	22
Tabela 13:	Número de atendimentos, segundo a via da exposição. Centro de Informação e Assistência Toxicológica de Santa Catarina (CIATox/SC), 2017.....	22

Tabela 14:	Número de atendimentos, segundo o desfecho (avaliação final do caso). Centro de Informação e Assistência Toxicológica de Santa Catarina (CIATox/SC), 2017.	23
Tabela 15:	Número de atendimentos, segundo o desfecho e grupo de agentes. Centro de Informação e Assistência Toxicológica de Santa Catarina (CIATox/SC), 2017.	24
Tabela 16:	Número de casos por grupo de agentes, óbitos e índice de letalidade. Centro de Informação e Assistência Toxicológica de Santa Catarina (CIATox/SC), 2017.	25
Tabela 17:	Óbitos registrados de acordo com o grupo de agentes e a circunstância da ocorrência. Centro de Informação e Assistência Toxicológica de Santa Catarina (CIATox/SC), 2017.....	25
Tabela 18	Frequência das substâncias envolvidas nos óbitos. Centro de Informação e Assistência Toxicológica de Santa Catarina (CIATox/SC), 2017.....	27
Tabela 19:	Dados epidemiológicos por Agentes, Grupos, Substâncias e contribuição para os óbitos. Centro de Informação e Assistência Toxicológica de Santa Catarina (CIATox/SC), 2017.....	28
Tabela 20	Frequência decrescente das Substâncias mais envolvidas nas exposições humanas. Centro de Informação e Assistência Toxicológica de Santa Catarina (CIATox/SC), 2017.....	30
Tabela 21:	Medicamentos por faixa etária nas exposições humanas. Centro de Informação e Assistência Toxicológica de Santa Catarina (CIATox/SC), 2017.	31
Tabela 22:	Agrotóxicos por faixa etária nas exposições humanas. Centro de Informação e Assistência Toxicológica de Santa Catarina (CIATox/SC), 2017.....	39
Tabela 23:	Raticidas por faixa etária nas exposições humanas. Centro de Informação e Assistência Toxicológica de Santa Catarina (CIATox/SC), 2017.....	41
Tabela 24:	Inseticidas de uso doméstico por faixa etária nas exposições humanas. Centro de Informação e Assistência Toxicológica de Santa Catarina (CIATox/SC), 2017.	41
Tabela 25:	Produtos de uso Veterinário por faixa etária nas exposições humanas. Centro de Informação e Assistência Toxicológica de Santa Catarina (CIATox/SC), 2017.	42
Tabela 26:	Produtos Químicos de Uso Residencial/Industrial por faixa etária nas exposições humanas. Centro de Informação e Assistência Toxicológica de Santa Catarina (CIATox/SC), 2017.....	43
Tabela 27:	Produtos Domissanitários por faixa etária nas exposições humanas. Centro de Informação e Assistência Toxicológica de Santa Catarina (CIATox/SC), 2017.	45
Tabela 28:	Produtos de Higiene Pessoal, Cosméticos e Perfumes por faixa etária nas exposições humanas. Centro de Informação e Assistência Toxicológica de Santa Catarina (CIATox/SC), 2017.....	46

Tabela 29: Drogas de Abuso por faixa etária nas exposições humanas. Centro de Informação e Assistência Toxicológica de Santa Catarina (CIATox/SC), 2017.	46
Tabela 30: Alimentos por faixa etária nas exposições humanas. Centro de Informação e Assistência Toxicológica de Santa Catarina (CIATox/SC), 2017.....	47
Tabela 31: Metais por faixa etária nas exposições humanas. Centro de Informação e Assistência Toxicológica de Santa Catarina (CIATox/SC), 2017.....	47
Tabela 32: Outros e Diagnóstico Diferencial por faixa etária nas exposições humanas. Centro de Informação e Assistência Toxicológica de Santa Catarina (CIATox/SC), 2017.	47
Tabela 33: Plantas por faixa etária nas exposições humanas. Centro de Informação e Assistência Toxicológica de Santa Catarina (CIATox/SC), 2017.....	47
Tabela 34: Animais Peçonhentos/Venenosos e Animais Não Peçonhentos por faixa etária nas exposições humanas. Centro de Informação e Assistência Toxicológica de Santa Catarina (CIATox/SC), 2017.....	48

SUMÁRIO

EDIÇÃO E ORGANIZAÇÃO.....	2
APRESENTAÇÃO	9
1 DADOS GERAIS DOS ATENDIMENTOS	10
2 IDENTIFICAÇÃO E INFORMAÇÕES SOBRE ANIMAIS DO SETOR DE BIOLOGIA	16
3 DADOS DOS ATENDIMENTOS DOS CASOS HUMANOS	16
4 DESFECHO E ÓBITO DOS CASOS HUMANOS	22
5 DADOS POR GRUPO DE AGENTES NOS CASOS HUMANOS	30
REFERÊNCIAS	50
APÊNDICES	51
Apêndice A: Número de atendimentos, dos municípios mais frequentes de Santa Catarina que entraram em contato com o CIATox. CIATox/SC, 2017.	52
Apêndice B – Tela principal, interface do DATATOX - Sistema Brasileiro de Dados de Intoxicações.	55
Apêndice C – Tela principal, interface do Sistema de Extração de Dados Registrados no DATATOX - DATATOX/BI.....	56

APRESENTAÇÃO

O Centro de Informação e Assistência Toxicológica de Santa Catarina (CIATox/SC) é uma unidade pública de referência no Estado de Santa Catarina na área de Toxicologia Clínica, com atendimento em regime de plantão permanente, por meio telefônico e/ou presencial, nas intoxicações e envenenamentos. Mantém um serviço de plantão 24 horas para atendimentos em caráter de urgência aos profissionais de saúde, principalmente médicos da rede hospitalar e ambulatorial e de caráter educativo, preventivo e primeiros socorros à população, em casos de exposição a um agente tóxico.

É um serviço da Secretaria de Saúde do Estado de Santa Catarina, vinculado à Superintendência de Serviços Especializados e Regulação, localiza-se no Hospital Universitário Polydoro Ernani de São Thiago em parceria técnica com a Universidade Federal de Santa Catarina, conforme Termo de Cooperação Técnica nº 2016TN000002 (2016). Por meio desta parceria, o CIATox/SC vem há anos contribuindo para a melhoria da qualidade da assistência, redução da morbimortalidade das intoxicações e dos custos finais do sistema de saúde. No período de 1984 até 2017 foram registrados aproximadamente 225.000 atendimentos.

O suporte do CIATox aos profissionais de saúde durante o atendimento de pacientes intoxicados é fator de redução de custos e maior benefício ao paciente. A orientação diretamente à população através do telefone diminui a procura por serviços de saúde, reduzindo custos e riscos de iatrogenias. Com isso o recurso financeiro economizado pela orientação adequada ao paciente intoxicado ou a não utilização de serviços de saúde, significa a diminuição de custos com benefícios para toda a sociedade.

Todos os atendimentos são registrados e acompanhados até a evolução final em um sistema informatizado. Desde 2014 o CIATox/SC usa como sistema de registro digital dos atendimentos, o software DATATOX (Apêndice B e C). O DATATOX é um sistema informatizado de registro, acompanhamento, armazenamento, processamento e recuperação dos dados de atendimentos de casos de exposição humana, animal e de solicitações de informação. Foi desenvolvido pela equipe de TELEMEDICINA da UFSC, com aporte financeiro da FINEP e do PPSUS (CNPq/FAPESC). Atualmente está em fase de aperfeiçoamento pela mesma equipe.

A seguir estão apresentados os dados de atendimentos do Centro de Informação e Assistência Toxicológica de Santa Catarina do ano de 2017.

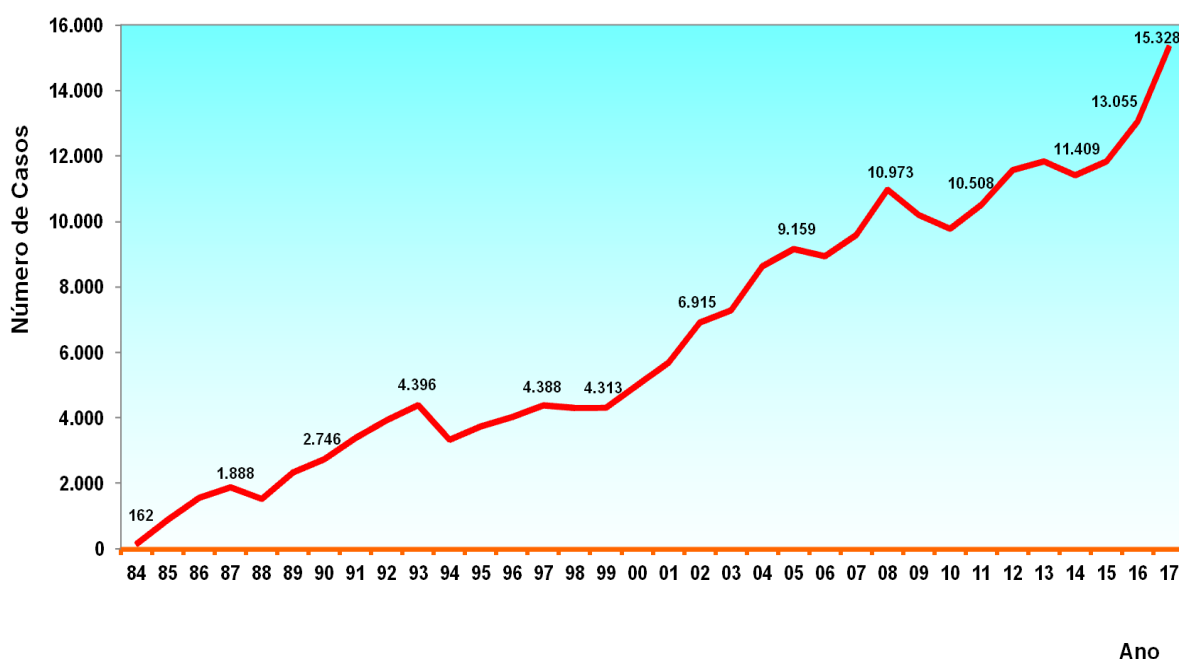
1 DADOS GERAIS DOS ATENDIMENTOS

Desde que iniciou suas atividades em 1984, o Centro de Informação e Assistência Toxicológica de Santa Catarina (CIATox/SC), realizou aproximadamente 225.000 atendimentos para suporte ao diagnóstico e tratamento de intoxicações (Figura 1).

No ano de 2017 foram realizados 15.328 atendimentos, dos quais 14.620 casos humanos (95,4%), 115 casos animais (0,7%) e 593 solicitações de informação (3,9%). Houve um aumento de 17,4% em relação aos atendimentos do ano de 2016. Considera-se *Exposição Humana* o caso de exposição ou suspeita de exposição a algum agente com potencial tóxico quando a vítima é uma pessoa e *Exposição Animal* o caso de exposição ou suspeita de exposição quando a vítima é um animal. Na *Informação* ocorre o registro de solicitação de informação sobre qualquer agente tóxico, identificação de animais ou plantas ou outro tipo de informação e não há presença de vítima.

Todos os casos atendidos, na medida do possível, são acompanhados até a resolução. Foram realizados 31.465 acompanhamentos de casos até o encerramento. Além do atendimento dos casos, foram realizadas 62 atividades de educação ou orientação em grupo na comunidade ou para profissionais da saúde (Tabela 1).

Figura 1: Número de atendimentos registrados pelo Centro de Informação e Assistência Toxicológica de Santa Catarina (CIATox/SC), no período de maio 1984 a Dez. de 2017.



Total de casos atendidos no CIATox/SC, no período de 1984 a 2017: 224.691

Tabela 1: Síntese das atividades realizadas pelo Centro de Informação e Assistência Toxicológica de Santa Catarina (CIATox/SC), no ano de 2017.

ATIVIDADE	Nº
Atendimento de casos humanos, animais e informações	15.328
Acompanhamento dos casos	31.465
Atividades educativas	62
Total	46.855

Os grupos de agentes responsáveis pelo maior número de atendimentos foram os Animais Peçonhentos/Venenosos (28,1%) seguidos pelos Medicamentos (26,7%) (Tabela 2). Essa tendência tem se mantido ao longo dos anos (Tabela 3).

Tabela 2: Número de atendimentos, por grupo de agentes e tipo de atendimento realizados no Centro de Informação e Assistência Toxicológica de Santa Catarina (CIATox/SC), 2017.

GRUPO DE AGENTES	Intoxicações							
	Humanos		Animal		Informação		Total	
	nº	%	nº	%	nº	%	nº	%
Animais Peçonhentos/Venenosos	4.033	27,6	23	20,0	252	42,5	4.308	28,1
Medicamentos	4.086	27,9	3	2,6	38	6,4	4.127	26,9
Outros/Diagnóstico diferencial	2.760	18,9	13	11,3	20	3,4	2.793	18,2
Agrotóxicos	602	4,1	23	20,0	23	3,9	648	4,2
Animais Não Peçonhentos/Não Venen.	478	3,3			125	21,1	603	3,9
Produtos Quím. Resid. ou Industriais	586	4,0	6	5,2	11	1,9	603	3,9
Produtos Domissanitários	552	3,8	4	3,5	7	1,2	563	3,7
Associação de Grupo	452	3,1	5	4,3	10	1,7	467	3,0
Drogas de Abuso	322	2,2			3	0,5	325	2,1
Raticidas	235	1,6	13	11,3	1	0,2	249	1,6
Plantas e Fungos	146	1,0	4	3,5	8	1,3	158	1,0
Produtos de Uso Veterinário	141	1,0	11	9,6	3	0,5	155	1,0
Cosméticos e Higiene Pessoal	114	0,8			2	0,3	116	0,8
Inseticidas de Uso Doméstico	96	0,7	10	8,7	2	0,3	108	0,7
Alimentos	12	0,1			1	0,2	13	0,1
Metais	5	0,0			3	0,5	8	0,1
Informação					84	14,2	84	0,5
Total	14.620	100	115	100	593	100	15.328	100

Tabela 3: Número de atendimentos, por grupo de agentes e tipo de atendimento no período de maio 1984 a dezembro de 2017. Centro de Informação e Assistência Toxicológica de Santa Catarina (CIATox/SC), 2017.

GRUPO DE AGENTES	Intoxicações			Total
	Humana	Animal	Informações	
Animais Peçonhentos	56.400	857	6.900	64.157
Medicamentos	48.491	202	3.056	51.749
Animais Não Peçonhentos	15.204	171	3.247	18.622
Agrotóxicos	13.414	429	1.685	15.528
Produtos Químicos Domissanitários	12.762	93	523	13.378
Produtos Quím. Resid. ou Industriais	9.514	158	1.495	11.167
Raticidas	5.523	278	211	6.012
Drogas de Abuso	4.430	16	744	5.190
Plantas e Cogumelos Tóxicos	3.533	136	622	4.291
Inseticidas de Uso Doméstico	3.486	269	331	4.086
Produtos de Uso Veterinário	1.250	119	84	1.453
Outros	22.111	530	6.417	29.058
Total	196.118	3.258	25.315	224.691

Dos atendimentos realizados no ano de 2017, 15.029 (98%) foram provenientes do estado de Santa Catarina. De 295 municípios de Santa Catarina, 267 (90,5%) utilizaram o serviço do CIATox/SC, demonstrando a ampla cobertura do serviço.

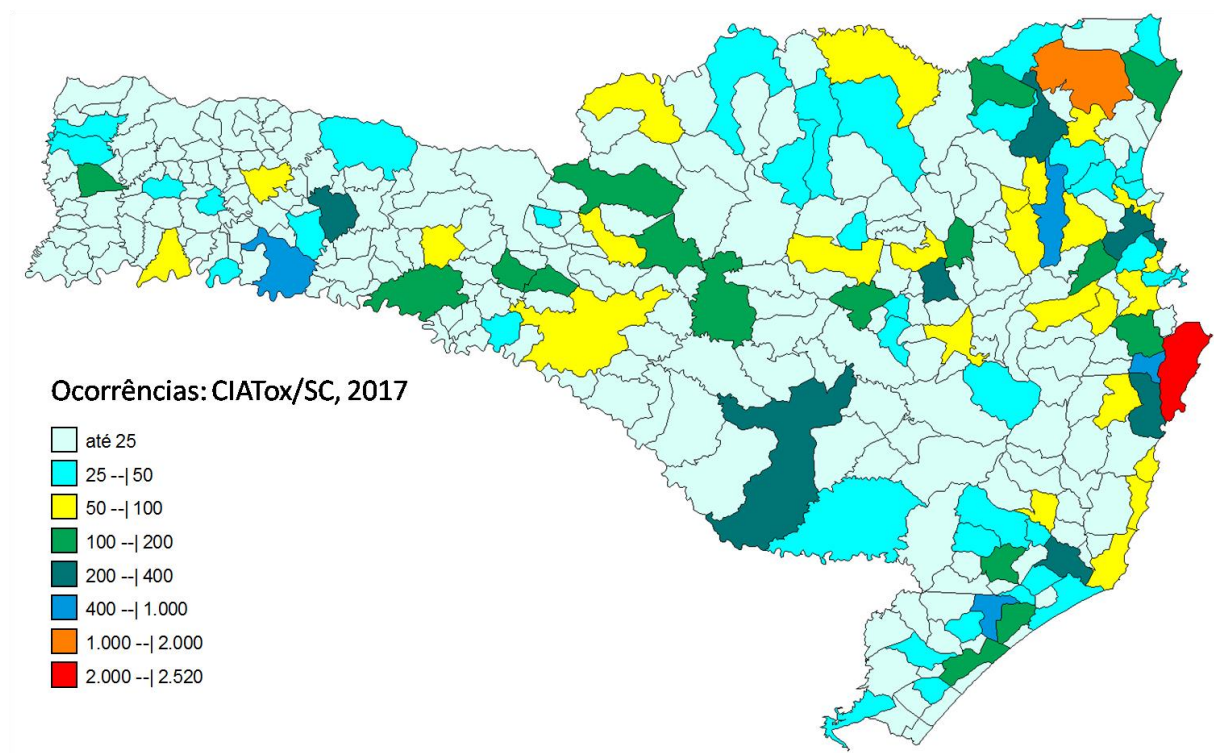
A tabela 4 apresenta o número de atendimentos de acordo com o município do solicitante, por Macrorregião e pelas 16 Regiões de Saúde do Estado de Santa Catarina. A figura 2 apresenta o mapa de atendimento por município do solicitante. No Apêndice A consta o número de atendimentos, por município de Santa Catarina.

Tabela 4: Número de atendimentos, por Macrorregião e Região de Saúde de Santa Catarina. Centro de Informação e Assistência Toxicológica de Santa Catarina (CIATox/SC), 2017.

MACRORREGIÕES E REGIÕES DE SAÚDE DE SC	Nº	%
MACROREGIÃO DA GRANDE FLORIANÓPOLIS	3.924	26,1
Região de Saúde da Grande Florianópolis	3.924	26,1
MACROREGIÃO DO VALE DO ITAJAÍ	2.071	13,8
Região de Saúde do Alto Vale do Itajaí	1.055	7,0
Região de Saúde do Médio Vale do Itajaí	1.016	6,8
MACRORREGIÃO DO GRANDE OESTE	1.990	13,2
Região de Saúde de Xanxerê	472	3,1
Região de Saúde do Extremo Oeste	462	3,1
Região de Saúde do Oeste	1.056	7,0
MACROREGIÃO SUL	1.899	12,6
Região de Saúde Carbonífera	928	6,2
Região de Saúde de Laguna	644	4,3
Região de Saúde do Extremo Sul Catarinense	327	2,2
Continua...		

MACRORREGIÕES E REGIÕES DE SAÚDE DE SC	Nº	%
Conclusão		
MACRORREGIÃO DO NORDESTE	1.795	11,9
Região de Saúde do Nordeste	1.795	11,9
MACRORREGIÃO DO MEIO OESTE	1.380	9,2
Região de Saúde do Alto Uruguai Catarinense	297	2,0
Região de Saúde do Alto Vale do Rio do Peixe	594	4,0
Região de Saúde do Meio Oeste	489	3,3
MACRORREGIÃO DA FOZ DO RIO ITAJAÍ	1.040	6,9
Região de Saúde da Foz do Rio Itajaí	1.040	6,9
MACRORREGIÃO DO PLANALTO NORTE	521	3,5
Região de Saúde do Planalto Norte	521	3,5
MACRORREGIÃO DA SERRA CATARINENSE	409	2,7
Região de Saúde da Serra Catarinense	409	2,7
Total	15.029	100

Figura 2: Atendimentos por município de Santa Catarina. Centro de Informação e Assistência Toxicológica de Santa Catarina (CIATox/SC), 2017.



Os meses quentes são os de maior ocorrência de atendimentos, principalmente em decorrência do aumento do número de acidentes com os animais peçonhentos (Figura 3). A Figura 4 apresenta a distribuição do número de atendimentos por dia da semana e turno do atendimento.

Figura 3: Distribuição do número de atendimentos por mês do atendimento. Centro de Informação e Assistência Toxicológica de Santa Catarina (CIATox/SC), 2017.

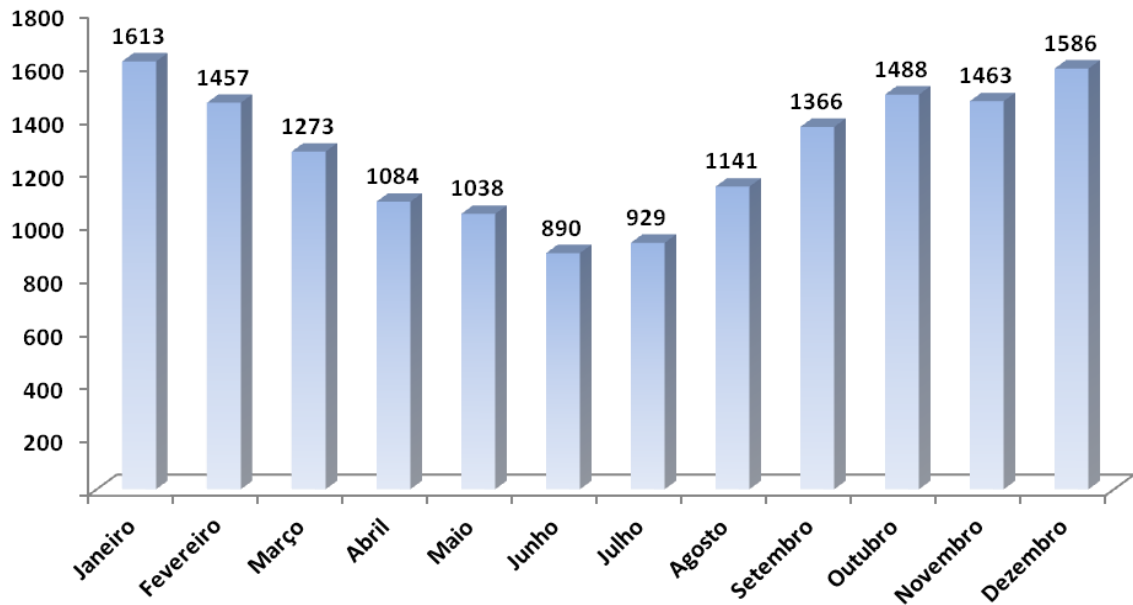
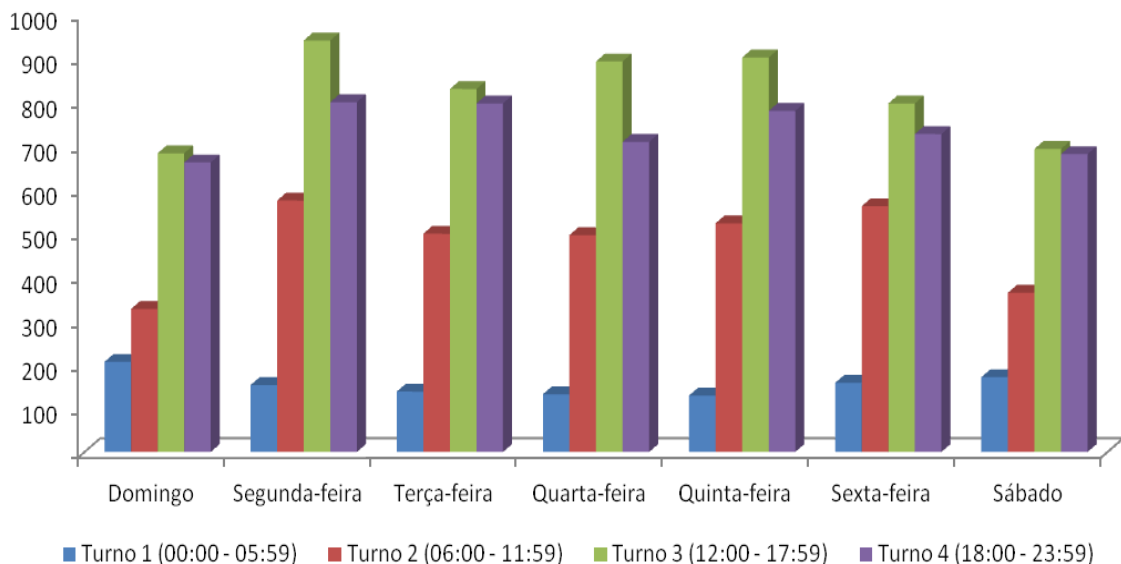


Figura 4: Distribuição do número de atendimentos por dia da semana e turno. Centro de Informação e Assistência Toxicológica de Santa Catarina (CIATox/SC), 2017.



A maior parte das solicitações foi realizada por profissionais da área da saúde (86,8%), principalmente médicos (78,7%). Em apenas 8,3% dos casos foi o próprio paciente e/ou familiar, demonstrando a necessidade de uma maior divulgação do serviço à população em geral, diminuindo a necessidade de procurar um serviço de saúde em alguns casos (Tabela 5).

Tabela 5: Distribuição do número de atendimentos por categoria do solicitante. Centro de Informação e Assistência Toxicológica de Santa Catarina (CIATox/SC), 2017.

CATEGORIA DO SOLICITANTE	Atendimentos	
	n°	%
Médico	12.056	78,7
Enfermeiro	1.029	6,7
Parente/Familiar	686	4,5
Paciente	576	3,8
Estudante de Medicina	310	2,0
Outro profissional	257	1,7
Ignorado	136	0,9
Outro profissional da saúde	89	0,6
Técnico ou Auxiliar de Enfermagem	71	0,5
Farmacêutico	51	0,3
Veterinário	34	0,2
Estudante - Outro	18	0,1
Estudante de outra área da saúde	15	0,1
Total	15.328	100

O contato com o CIATox/SC poderá ser realizado por meio telefônico, presencial ou outro e de diversos locais. O atendimento telefônico foi 95,3%, proveniente principalmente dos serviços de saúde. A procura de orientação vinda dos *Hospitais* foi de 64,5%, seguido das *Unidades de Pronto Atendimento* (16,0%), *Residências* (7,9%) e *Unidades Básicas de Saúde* (5,5%) (Tabela 6).

Tabela 6: Número de atendimentos, segundo local e meio da solicitação. Centro de Informação e Assistência Toxicológica de Santa Catarina (CIATox/SC), 2017.

Local / Meio	Telefônico	Presencial	Outro	Total	%
Hospital	9.465	425		9.890	64,5
Unidade de Pronto Atendimento (UPA)	2.459			2.459	16,0
Residência	1.211			1.211	7,9
UBS / CS / PS	850			850	5,5
CIAT/Ambulatório de Toxicologia		199		199	1,3
Consultório/Clínica Particular	133			133	0,9
Outro	92	3	15	110	0,7
Local de Trabalho	90			90	0,6
E-mail			77	77	0,5
Público	58			58	0,4
CIAT (Outro)	48			48	0,3
Vigilância Epidemiológica	40			40	0,3
Unidade Móvel de Nível Pré-hospitalar					
Particular	36			36	0,2
SAMU	35			35	0,2
Farmácia	30			30	0,2
Clínica Veterinária	30			30	0,2
Escola/Creche	21			21	0,1
Vigilância Sanitária	5			5	0,03
Comunicador			4	4	0,03
Correspondência			2	2	0,01
Total	14.603	627	98	15.328	100

2 IDENTIFICAÇÃO E INFORMAÇÕES SOBRE ANIMAIS DO SETOR DE BIOLOGIA

O setor de Biologia do CIATox/SC recebeu durante o ano de 2017, (728) animais para identificação (entre recebimentos diretos e fotos encaminhadas via internet), destes (425) foram lagartas da espécie *Lonomia obliqua*, a maioria encaminhada ao Instituto Butantan, em São Paulo, para a produção do soro anti-Lonômico.

Entre os animais peçonhentos recebidos para identificação a maior quantidade recebida foi de lagartas (425), seguido por aranhas (75), serpentes (31), escorpiões (17) e outros (47). Aproximadamente (61) animais/plantas foram trazidos por consequência de acidentes com vítimas humanas.

O CIATox/SC forneceu mais de 150 informações entre identificações por fotos, palestras em outras instituições e orientações em geral aos requisitantes, diretamente no Centro, via telefone ou email, relacionadas a animais peçonhentos ou possivelmente peçonhentos e plantas tóxicas.

Tabela 7: Número de animais recebidos e identificados. Centro de Informação e Assistência Toxicológica de Santa Catarina (CIATox/SC), 2017.

ANIMAIS	Animais Recebidos/ Identificados	
	n°	%
Lagartas	425	58,4
Aranhas	75	10,3
Serpentes	31	4,3
Escorpiões	17	2,3
Outros	180	24,7
Total	728	100

3 DADOS DOS ATENDIMENTOS DOS CASOS HUMANOS

O CIATox/SC realizou 14.620 atendimentos de casos humanos no ano de 2017. Os grupos de agentes responsáveis pelo maior número de atendimentos foram os Medicamentos (27,9%) e os Animais Peçonhentos/Venenosos (27,6%) (Tabela 8).

Em diversos atendimentos humanos o requisitante entra em contato com o serviço por suspeita de intoxicação e após análise clínica e/ou laboratorial pela equipe do CIATox/SC conclui tratar-se de outros diagnósticos (18,9%). Estes casos são registrados no grupo *Outros*, como *Suspeita de Intoxicação ou Suspeita de Animais Peçonhentos* e são encerrados como *Diagnóstico Diferencial*.

Em *Associação de Grupo* (3,1%) são contados os atendimentos dos casos em que há exposição a mais de um grupo de agentes, como por exemplo, exposição a *Medicamentos* e *Drogas de Abuso*, associação frequentemente observada.

A exposição a agentes potencialmente tóxicos pode acontecer em diversos ambientes, como nas residências, trabalho, ambiente externos, escolas, entre outros. A Tabela 9 apresenta o local onde o paciente estava no momento em que ocorreu a exposição a algum agente tóxico. Observa-se que, apesar da maior parte das exposições terem ocorrido nas *Residências*, habitual ou outra (75,5%), apenas 6,6% das solicitações foram procedentes de residências, a maioria foi dos serviços de saúde. Isso evidencia a necessidade de divulgação do serviço do CIATox/SC para que a população entre em contato assim que ocorrer a exposição, recebendo as orientações e condutas adequadas ao caso. A ligação para um CIATox, muitas vezes evita a necessidade de atendimento em serviços de saúde ou evita que sejam feitos tratamentos desnecessários ou mesmo contraindicados.

Tabela 8: Número de atendimentos, por grupo de agentes, nos casos humanos. Centro de Informação e Assistência Toxicológica de Santa Catarina (CIATox/SC), 2017.

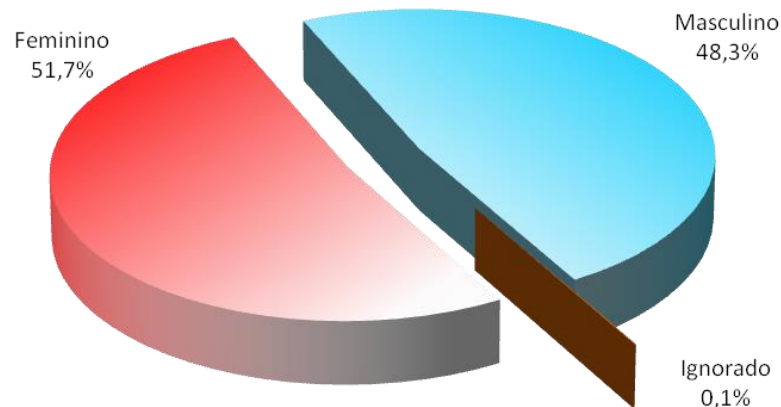
GRUPO DE AGENTES	Humanos	
	n°	%
Medicamentos	4.086	27,9
Animais Peçonhentos/Venenosos	4.033	27,6
Outros	2.760	18,9
Agrotóxicos	602	4,1
Produtos Químicos Residenciais ou Industriais	586	4,0
Produtos Domissanitários	552	3,8
Animais Não Peçonhentos/Não Venenosos	478	3,3
Associação de Grupo	452	3,1
Drogas de Abuso	322	2,2
Raticidas	235	1,6
Plantas e Fungos	146	1,0
Produtos de Uso Veterinário	141	1,0
Cosméticos e Higiene Pessoal	114	0,8
Inseticidas de Uso Doméstico	96	0,7
Alimentos	12	0,1
Metais	5	0,03
TOTAL	14.620	100

Tabela 9: Número de atendimentos, segundo local da exposição. Centro de Informação e Assistência Toxicológica de Santa Catarina (CIATox/SC), 2017.

LOCAL DA EXPOSIÇÃO	Atendimentos	
	n°	%
Residência - Habitual	10.602	72,5
Ambiente Externo/Público	1.469	10,0
Local de Trabalho	1.152	7,9
Residência - Outra	437	3,0
Escola/Creche	164	1,1
Serviço de Saúde	94	0,6
Outro	97	0,7
Ignorado	605	4,1
Total	14.620	100

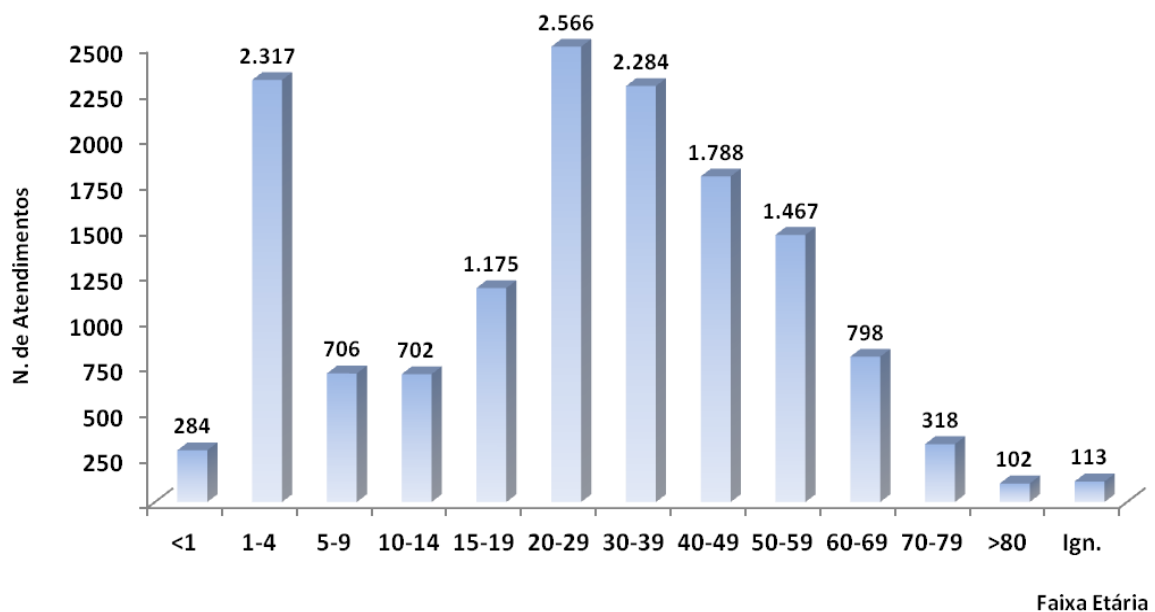
A distribuição dos casos humanos por gênero é semelhante entre o gênero feminino (51,7%) e masculino (48,3%) (Figura 5).

Figura 5: Número de atendimentos, segundo o gênero do paciente. Centro de Informação e Assistência Toxicológica de Santa Catarina (CIATox/SC), 2017.



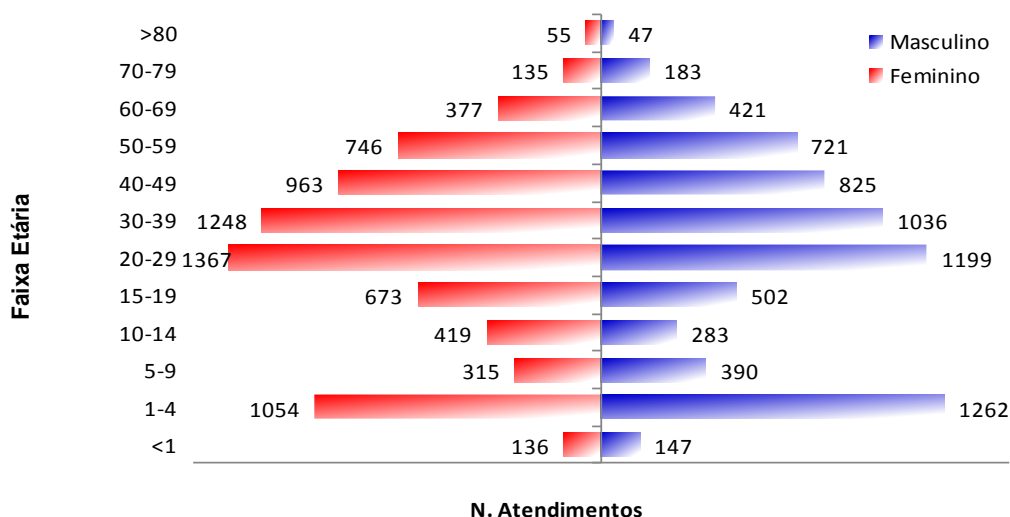
Com relação à faixa etária observa-se predominância dos atendimentos as exposições na faixa etária das crianças de 1 a 4 anos (15,8%), nos adultos jovens de 20 a 29 anos (17,6%) e de 30 a 39 anos (15,6%) (Figura 6).

Figura 6: Número de atendimentos, segundo a faixa etária dos pacientes. Centro de Informação e Assistência Toxicológica de Santa Catarina (CIATox/SC), 2017.



Considerando a faixa etária e gênero, observa-se um predomínio do gênero masculino na faixa etária de 1 a 4 anos, e do gênero feminino na faixa etária de dos adultos jovens (Figura 7).

Figura 7: Distribuição segundo a faixa etária por gênero da vítima. Centro de Informação e Assistência Toxicológica de Santa Catarina (CIATox/SC), 2017.



A circunstância da exposição é o motivo ou razão que proporcionou o contato do paciente com o agente tóxico. Poderá ter mais de uma circunstância para um mesmo caso (conceitos no Quadro 1). A principal circunstância foi *Acidental* com 8.074 ocorrências (54,9%), seguida das *Tentativas de Suicídio* 3.484 (23,7%) e do acidente *Ocupacional* 1.137 (7,7%) (Tabela 10).

Tabela 10: Número de atendimentos, segundo a circunstância da exposição. Centro de Informação e Assistência Toxicológica de Santa Catarina (CIATox/SC), 2017.

CIRCUNSTÂNCIA DA EXPOSIÇÃO	Atendimentos	
	nº	%
Acidental	8.074	54,9
Tentativa de Suicídio	3.484	23,7
Ocupacional	1.137	7,7
Ignorada	772	5,3
Abuso	399	2,7
Erros de Medicação	302	2,1
Outra	138	0,9
Automedicação	122	0,8
Uso Terapêutico	109	0,7
Uso Indevido	62	0,4
Reação Adversa	59	0,4
Ingestão Alimentar	17	0,1
Violência/Maus Tratos/Homicídio	16	0,1
Tentativa de Abortamento	4	0,03
Aleitamento Materno	3	0,02
Ambiental	1	0,01
Total	14.699	100

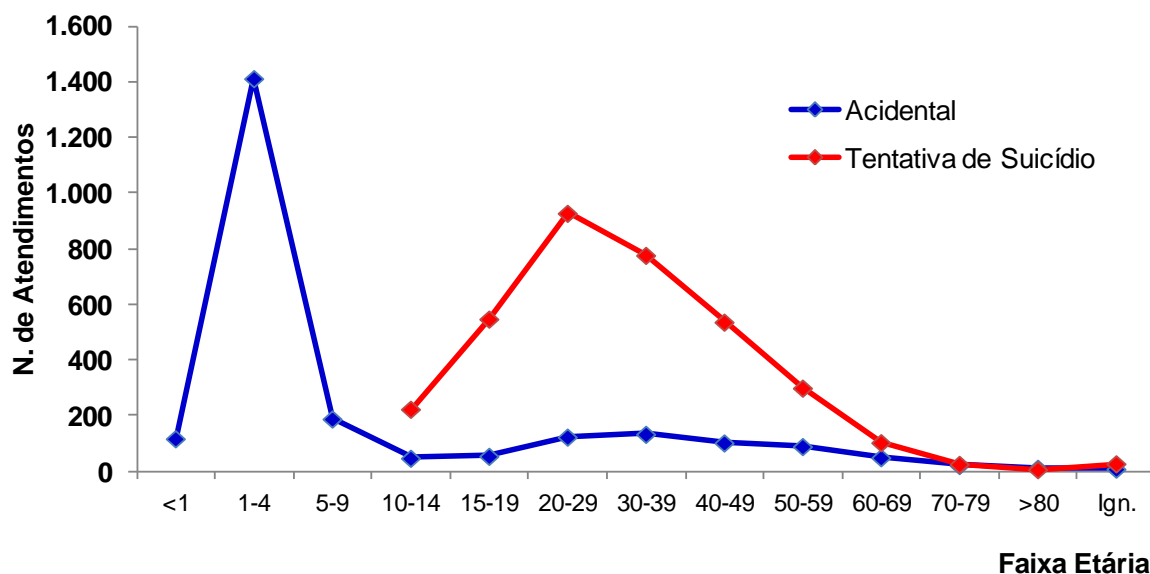
* Pode ter mais de uma circunstância para um mesmo caso.

Quadro 1: Conceitos das Circunstâncias da exposição.

Acidental: Exposições não intencionais inesperadas que não são especificamente definidas nas outras circunstâncias. **Ocupacional:** Exposição a qualquer produto e/ou substância química que ocorre em ambiente externo ou interno durante a atividade laborativa ou relacionada a ela. **Ambiental:** Situação caracterizada pela presença no meio ambiente de um ou mais agentes tóxicos, dependendo de suas características e duração, em maior ou menor grau causam um desequilíbrio ecológico e prejudicam a saúde e o bem estar do homem. **Erro de Medicação:** Erro de medicação é um evento evitável associado ao uso inadequado de medicamento sob controle de um profissional da saúde, do paciente ou de um familiar. O erro pode estar relacionado a vários fatores tais como: dose incorreta, via de administração errada, problemas na preparação, dispensação, rotulagem, troca de embalagem, troca de nomes, prescrição médica inadequada ou outro tipo de erro. Inclui medicamentos ou produtos substituídos (trocados) pelas medicações. **Uso Indevido:** Qualquer situação, não intencional, em que se utilizou um produto e/ou substância química pensando que a mesma teria uma função e, na verdade, teria outra. **Ingestão Alimentar:** Caso de exposição decorrente da ingestão de alimento ou bebida que possa ter constituintes potencialmente tóxicos. **Tentativa de Suicídio:** Caso de exposição, por uso intencional, de qualquer produto e/ou substância química com finalidade de atentar contra a própria vida, com ou sem a intenção de morrer. **Violência/Maus Tratos/Homicídio:** Esta categoria deve ser utilizada para classificar pacientes que são vítimas de outra pessoa com a intenção de prejudicá-los. **Abuso:** Exposição resultante do uso intencional de drogas lícitas (bebidas alcoólicas, nicotina, medicamentos etc.) e/ou ilícitas (proibidas e proscritas no país) ou outro agente tóxico, com a finalidade de se obter um efeito estimulante e/ou alucinógeno, sem intenção suicida. **Tentativa de Abortamento:** Caso de exposição de gestante decorrente do uso de qualquer produto e/ou substância química, de livre e espontânea vontade, com a intenção de provocar aborto. **Reação Adversa:** Reação adversa a medicamento é qualquer efeito prejudicial ou indesejado que se manifeste após a administração do medicamento, em doses normalmente utilizadas no homem para profilaxia, diagnóstico ou tratamento de uma enfermidade. A reação adversa a medicamentos é considerada como um evento inevitável, ainda que se conheça a sua possibilidade de ocorrência. Poderá ser classificado também como reação adversa casos em que o paciente teve um efeito indesejado devido a uma reação alérgica, hipersensibilidade, ou resposta idiossincrática para o ingrediente ativo (s), ingrediente inativo (s) ou excipiente de cosméticos, alimentos ou outra substância. **Automedicação:** Caso de exposição decorrente do uso de medicamentos sem prescrição ou orientação médica ou odontológica. Considerar os casos em que o paciente utilizou o produto ou substância por iniciativa própria e/ou do cuidador (pai, mãe, familiar, etc), ou por orientação leiga, por exemplo, de balconista de farmácia, vizinho, amigos, curandeiros etc. **Abstinência:** Sinais e sintomas decorrentes da interrupção abrupta da utilização de algum fármaco, produto ou substância que cause dependência. **Uso Terapêutico:** Caso decorrente da utilização de medicamentos com finalidade profilática, curativa, paliativa ou para fins de diagnóstico, nas indicações e doses adequadas com prescrição médica ou odontológica. **Interação Medicamentosa:** Evento clínico em que os efeitos de um fármaco são alterados pela presença de outro fármaco, alimento, bebida ou outra substância, administrados concomitantemente, podendo resultar em um aumento ou diminuição na eficácia terapêutica ou nos eventos adversos causados por estes, ou ainda no aparecimento de novos efeitos. **Aleitamento Materno:** Exposição de lactente a algum agente através do leite materno. **Ignorada:** Exposição cujos detalhes são desconhecidos não podendo determinar a circunstância. **Outra:** O motivo da exposição não pode ser enquadrado nos itens acima.

Avaliando as duas circunstâncias mais frequentes, *Acidental* e *Tentativas de Suicídio*, (excluindo os Grupos dos Animais e Outros), segundo a faixa etária, observa-se um pico nas crianças de 01 a 04 anos na circunstância acidental e na faixa etária de 20 a 39 anos nas tentativas de suicídio (Figura 8).

Figura 8: Distribuição segundo a faixa etária para as circunstâncias acidental e tentativa de suicídio. Centro de Informação e Assistência Toxicológica de Santa Catarina (CIATox/SC), 2017.



*Excluídos os Animais Peçonhentos e Diagnóstico Diferencial

A zona da exposição foi principalmente a urbana com 72,6% das ocorrências (Tabela 11). A exposição aguda – única, ou seja, uma exposição única ou contínua a um agente por um período de tempo até 24 horas foi responsável por 89,9% dos casos (Tabela 12).

Tabela 11: Número de atendimentos, segundo a zona da exposição. Centro de Informação e Assistência Toxicológica de Santa Catarina (CIATox/SC), 2017.

ZONA DA EXPOSIÇÃO	Atendimentos	
	nº	%
Urbana	10.613	72,6
Rural	2.616	17,9
Ignorada	1.391	9,5
Total	14.620	100

Tabela 12: Número de atendimentos, segundo o tipo de exposição. Centro de Informação e Assistência Toxicológica de Santa Catarina (CIATox/SC), 2017.

TIPO DE EXPOSIÇÃO	Atendimentos	
	nº	%
Aguda - Única	13.150	89,9
Aguda sobre Crônica	522	3,6
Aguda - Repetida	414	2,8
Crônica	111	0,8
Ignorado	423	2,9
Total	14.620	100

A via da exposição é a maneira pela qual o paciente entra em contato com o agente tóxico e tem grande importância no momento do atendimento para avaliar o tipo de tratamento, medidas de descontaminação e avaliação da gravidade do caso. Cada caso de exposição pode ter mais de uma via. A via oral (exposição pela ingestão de alguma substância) foi a mais comum em 42,6% dos casos; seguida da mordida, picada ou contato com animais (39,0%) (Tabela 13).

Tabela 13: Número de atendimentos, segundo a via da exposição. Centro de Informação e Assistência Toxicológica de Santa Catarina (CIATox/SC), 2017.

VIA DA EXPOSIÇÃO	Atendimentos	
	nº	%
Oral	6375	42,6
Mordida/Picada/Contato	6152	41,1
Cutânea	681	4,5
Respiratória/Inalatória	592	4,0
Ignorada	546	3,6
Ocular	185	1,2
Não se aplica	166	1,1
Nasal	153	1,0
Parenteral	71	0,5
Outra	47	0,3
Otológica	4	0,03
Vaginal	2	0,01
Transplacentária	1	0,01
Total	14.975	100

* Pode ter mais de uma via de exposição para um mesmo caso.

4 DESFECHO E ÓBITO DOS CASOS HUMANOS

O “Desfecho” é a avaliação final definida a partir das manifestações clínicas (sinais ou sintomas) que o paciente apresentou durante o acompanhamento do caso até o encerramento. A maior parte das exposições humanas atendidas em 2017 foram exposições em que o paciente

apresentou *Manifestações Clínicas Leves* (55,8%); 10,6% o paciente permaneceu *Sem Manifestações Clínicas*; 18,0% foram considerados como Diagnóstico Diferencial ou confirmada a não exposição. *Manifestações Clínicas Moderadas* e *Graves* foram responsáveis por 4,2% e 2,0% respectivamente. Em 8 casos os pacientes apresentaram *Manifestações Clínicas Graves com Sequelas*. Ocorreram 89 óbitos em um total de 14.620 casos atendidos (0,6%). Destes, 59 casos (0,4%) foram óbitos relacionados à intoxicação e 30 casos (0,2%) foram óbitos por outra causa (Tabela 14 e 15).

Dos **59 óbitos** decorrentes de intoxicação 22 foram causados por Agrotóxicos (37,3%), 17 por Medicamentos (28,8%), 04 por Drogas de Abuso (6,8%), dois por Produtos Químicos Domissanitários (3,4%), cinco por Animais Peçonhentos (8,5%), e nove (15,3%) pela Associação de Grupos.

Tabela 14: Número de atendimentos, segundo o desfecho (avaliação final do caso). Centro de Informação e Assistência Toxicológica de Santa Catarina (CIATox/SC), 2017.

ENCERRAMENTO/DESFECHO	Atendimentos	
	nº	%
Manifestações Clínicas Leves	8.155	55,8
Diagnóstico Diferencial ou confirmada a não exposição	2.634	18,0
Sem Manifestações Clínicas (Assintomático)	1.547	10,6
Manifestações Clínicas Moderadas	621	4,2
Exposição não tóxica, sem acompanhamento	606	4,1
Exposição levemente tóxica, sem acompanhamento	421	2,9
Manifestações Clínicas Graves	294	2,0
Ignorado	132	0,9
Exposição potencialmente tóxica, sem acompanhamento	113	0,8
Óbito	59	0,4
Óbito por outra causa	30	0,2
Manifestações Clínicas Graves com Sequelas	8	0,1
Total	14.620	100

Tabela 15: Número de atendimentos, segundo o desfecho e grupo de agentes. Centro de Informação e Assistência Toxicológica de Santa Catarina (CIATox/SC), 2017.

GRUPO DE AGENTES	EVOLUÇÃO/DESFECHO												
	Diagnóstico Diferencial (confirmada a não exposição)	Exposição levemente tóxica, sem acompanhamento	Exposição não tóxica, sem acompanhamento	Exposição potencialmente tóxica, sem acompanhamento	Ignorado	Manifestações Clínicas Graves	Manifestações Clínicas Graves com Sequelas	Manifestações Clínicas Leves	Manifestações Clínicas Moderadas	Óbito	Óbito por outra causa	Sem Manifestações Clínicas (Assintomático)	Total
Medicamentos	62	157	336	53	33	150	3	2.297	224	17	1	753	4.086
Animais Peçonhentos/Venenosos	74	62	53	15	27	34	2	3.449	193	5		119	4.033
Outros	2.355	6	72	2	42	1		226	4		27	25	2.760
Agrotóxicos	25	26	10	7	8	18		352	30	22	2	102	602
Prod. Quím. Residenciais ou Industriais	8	48	13	6	4	8	1	384	34			80	586
Produtos Domissanitários	6	50	20		1			326	3	2		144	552
Animais Não Peçonhentos/Não Venen.	76	3	47					320	1			31	478
Associação de Grupo	3	16	6	8	2	40	2	282	44	9		40	452
Drogas de Abuso	6	6	2	9	6	39		175	67	4		8	322
Raticidas	4	14	20	7	4			63	2			121	235
Plantas e Fungos	2	9	3	1	1			107	7			16	146
Produtos de Uso Veterinário	5	5	5	1	2	4		86	10			23	141
Cosméticos e Higiene Pessoal	2	9	16	2	1			45	1			38	114
Inseticidas de Uso Doméstico	4	10	2	1	1			36	1			41	96
Alimentos	2		1					5				4	12
Metais				1				2				2	5
Total	2.634	421	606	113	132	294	8	8.155	621	59	30	1.547	14.620

Na Tabela 16 pode ser observado o número de casos, óbitos e índice de letalidade (excluindo os casos considerados como diagnóstico diferencial). Embora a letalidade das intoxicações em geral seja considerada baixa (0,5), observa-se uma letalidade acima da média nos grupos de Agrotóxicos (3,65), Associação de Grupos (1,99) e Drogas de abuso (1,24).

Tabela 16: Número de casos por grupo de agentes, óbitos e índice de letalidade. Centro de Informação e Assistência Toxicológica de Santa Catarina (CIATox/SC), 2017.

GRUPO DE AGENTES	Casos Humanos*		Óbitos		Letalidade
	nº	%	nº	%	%
Agrotóxicos	602	5,1	22	37,3	3,65
Associação de Grupo	452	3,8	9	15,3	1,99
Drogas de Abuso	322	2,7	4	6,8	1,24
Medicamentos	4.086	34,5	17	28,8	0,42
Produtos Domissanitários	552	4,7	2	3,4	0,36
Animais Peçonhentos/Venenosos	4.024	34,0	5	8,5	0,12
Prod. Quím. Residenciais ou Industriais	586	5,0			
Animais Não Peçonhentos/Não Venen.	453	3,8			
Raticidas	235	2,0			
Plantas e Fungos	146	1,2			
Produtos de Uso Veterinário	141	1,2			
Cosméticos e Higiene Pessoal	114	1,0			
Inseticidas de Uso Doméstico	96	0,8			
Alimentos	12	0,1			
Metais	5	0,0			
Total	11.825	100	59	100	0,50

*Excluído o grupo Diagnóstico Diferencial/Outros

A circunstância mais frequente, nos casos que evoluíram a óbito, foi a tentativa de suicídio com 40 casos (67,8%). A Tabela 17 apresenta os grupos de agentes e as circunstâncias da ocorrência.

Tabela 17: Óbitos registrados de acordo com o grupo de agentes e a circunstância da ocorrência. Centro de Informação e Assistência Toxicológica de Santa Catarina (CIATox/SC), 2017.

CIRCUNSTÂNCIA DA EXPOSIÇÃO	Agrotóxicos	Animais Peçonhentos/ Venen.	Associação de Grupo	Drogas de Abuso	Medicamentos	Produtos Domissanitários	Total	%
Tentativa de Suicídio	20		9		10	1	40	67,8
Acidental	2	3				1	6	10,2
Uso Terapêutico					5		5	8,5
Abuso				4			4	6,8
Ignorada					1		1	1,7
Ingestão Alimentar		1					1	1,7
Erro de Medicação - Prescrição					1		1	1,7
Ocupacional		1					1	1,7
Total	22	5	9	4	17	2	59	100

Na distribuição dos casos de óbitos de acordo com o gênero houve predominância do gênero masculino com 32 casos (54,2%) e 27 casos feminino (45,8%). A faixa etária de maior ocorrência foi de 50 a 59 anos (19 casos) (Figuras 9 e 10).

Figura 9: Distribuição dos casos de óbitos de acordo com o sexo. Centro de Informação e Assistência Toxicológica de Santa Catarina (CIATox/SC), 2017.

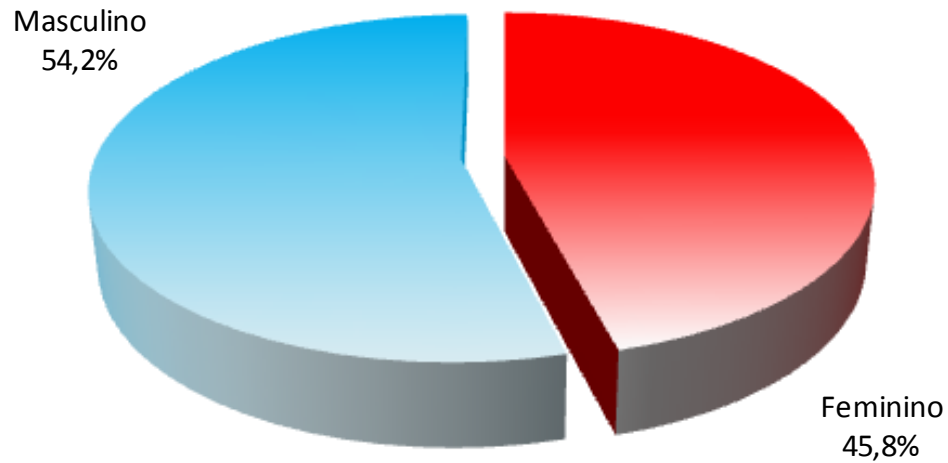
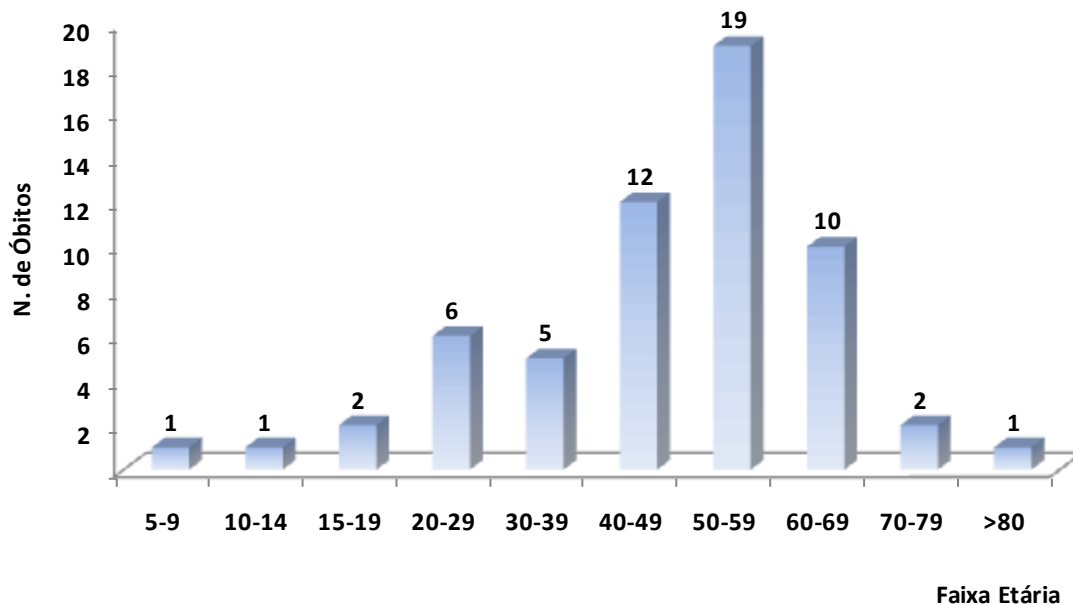


Figura 10: Distribuição dos casos de óbitos de acordo com a faixa etária. Centro de Informação e Assistência Toxicológica de Santa Catarina (CIATox/SC), 2017.



A Tabela 18 apresenta a lista e a frequência de substâncias envolvidas nos óbitos.

Tabela 18: Frequência das substâncias envolvidas nos óbitos. Centro de Informação e Assistência Toxicológica de Santa Catarina (CIATox/SC), 2017.

GRUPO/SUBSTÂNCIA	nº
AGROTÓXICOS	35
PARAQUATE	17
GLIFOSATO	6
DIUROM	5
CARBOFURANO	2
2,4-D	1
CARBAMATO OU ORGANOFOSFORADO NÃO DETERMINADO	1
ORGANOFOSFORADO NÃO DETERMINADO	1
CHUMBINHO (CARBAMATO OU ORGANOFOSFORADO)	1
CHUMBINHO (ORGANOFOSFORADO)	1
ANIMAIS PEÇONHENTOS/VENENOSOS	5
BOTHROPS SP	3
LONOMIA OBLIQUA	1
LAGOCEPHALUS SPP	1
DROGAS DE ABUSO	10
ALCALÓIDE DA ERYTROXYLON COCA - COCAÍNA	5
ÁLCOOL ETÍLICO - BEBIDA ALCOÓLICA	4
THC - TETRAIDROCANABINOL	1
MEDICAMENTOS	46
CARBONATO DE LÍTIO	7
ÁCIDO VALPRÓICO	3
CARBAMAZEPINA	3
FLUOXETINA	3
AMITRIPTILINA	3
CLONAZEPAM	3
QUETIAPINA	2
RISPERIDONA	2
CLOPRIMAZINA	2
VENLAFAXINA	2
ZOLPIDEM	2
PARACETAMOL	1
TRAZODONA	1
DEXAMETASONA	1
ÁCIDO FÓLICO	1
NORTRIPTILINA	1
FLUNARIZINA	1
Desvenlafaxina	1
CICLOBENZAPRINA	1
SULPIRIDA	1
LAMOTRIGINA	1
ALPRAZOLAM	1
NIMESULIDA	1
DIGOXINA	1
ESCITALOPRAM	1
PRODUTOS DOMISSANITÁRIOS	2
HIDRÓXIDO DE SÓDIO	2
PRODUTOS QUÍMICOS RESIDENCIAIS OU INDUSTRIAIS	1
ÓLEO DIESEL	1
RATICIDAS	1
CUMARÍNICO INDETERMINADO	1

*Um mesmo caso pode haver mais de uma substância envolvida.

Os dados completos e as fichas de atendimento dos óbitos do ano de 2017 são apresentados a seguir (Tabela 19).

Tabela 19: Dados epidemiológicos por Agentes, Grupos, Substâncias e contribuição para os óbitos. Centro de Informação e Assistência Toxicológica de Santa Catarina (CIATox/SC), 2017.

N	Agente: Grupo e Substância	Sexo	Idade	Circunstância	Município/UF	Zona	Intern.	Contribuição para o óbito
1	AGROTÓXICOS: GLIFOSATO	FEM	58	Tentativa de Suicídio	BLUMENAU/SC	Ign.	27 dias	Com certeza responsável
2	AGROTÓXICOS: GLIFOSATO	MAS	52	Tentativa de Suicídio	CRICIÚMA/SC	Urbana	0	Provavelmente responsável
3	AGROTÓXICOS: PARAQUATE	MAS	50	Acidental	JOINVILLE/SC	Urbana	6 dias	Com certeza responsável
4	AGROTÓXICOS: CARBOFURAM	FEM	47	Tentativa de Suicídio	SOMBRIO/SC	Ign.	0	Com certeza responsável
5	AGROTÓXICOS: PARAQUATE, DIUROM	MAS	42	Tentativa de Suicídio	PAPANDUVA/SC	Rural	14 dias	Com certeza responsável
6	AGROTÓXICOS: PARAQUATE	MAS	53	Acidental	ANITÁPOLIS/SC	Rural	11 dias	Com certeza responsável
7	AGROTÓXICOS: PARAQUATE, DIUROM	MAS	42	Tentativa de Suicídio	ITAIÓPOLIS/SC	Ign.	4 dias	Com certeza responsável
8	AGROTÓXICOS: PARAQUATE	MAS	45	Tentativa de Suicídio	ITUPORANGA/SC	Rural	7 dias	Com certeza responsável
9	AGROTÓXICOS: PARAQUATE, DIUROM	FEM	50	Tentativa de Suicídio	POMERODE/SC	Rural	4 dias	Com certeza responsável
10	AGROTÓXICOS: PARAQUATE	MAS	53	Tentativa de Suicídio	IBIRAMA/SC	Rural	2 dias	Com certeza responsável
11	AGROTÓXICOS: PARAQUATE	FEM	35	Tentativa de Suicídio	SÃO JOAQUIM/SC	Rural	8 dias	Com certeza responsável
12	AGROTÓXICOS: PARAQUATE	MAS	45	Tentativa de Suicídio	ÁGUAS MORNAS/SC	Urbana	1 dia	Com certeza responsável
13	AGROTÓXICOS: PARAQUATE	MAS	62	Tentativa de Suicídio	CAMPOS NOVOS/SC	Rural	3 dias	Com certeza responsável
14	AGROTÓXICOS: PARAQUATE	MAS	38	Tentativa de Suicídio	JOINVILLE/SC	Ign.	3 dias	Provavelmente responsável
15	AGROTÓXICOS: PARAQUATE	FEM	52	Tentativa de Suicídio	INDAIAL/SC	Ign.	2 dias	Com certeza responsável
16	AGROTÓXICOS: ORGANOFOSFORADO NÃO DET.	MAS	62	Tentativa de Suicídio	JOINVILLE/SC	Urbana	7 dias	Com certeza responsável
17	AGROTÓXICOS: CARBAMATO OU ORGANOFOSFORADO NÃO DETERMINADO	FEM	68	Tentativa de Suicídio	ITAJAÍ/SC	Urbana	1 dia	Com certeza responsável
18	AGROTÓXICOS: CARBOFURAM	FEM	12	Tentativa de Suicídio	BLUMENAU/SC	Urbana	8 dias	Com certeza responsável
19	AGROTÓXICOS: PARAQUATE	FEM	83	Tentativa de Suicídio	ANGELINA/SC	Rural	0	Com certeza responsável
20	AGROTÓXICOS: GLIFOSATO	FEM	55	Tentativa de Suicídio	JOINVILLE/SC	Urbana	1 dia	Provavelmente responsável
21	AGROTÓXICOS: GLIFOSATO, CARBAMATO OU ORGANOFOSFORADO NÃO DETERMINADO	MAS	69	Tentativa de Suicídio	JOINVILLE/SC	Urbana	5 dias	Com certeza responsável
22	AGROTÓXICOS: PARAQUATE, DIUROM	MAS	47	Tentativa de Suicídio	PAPANDUVA/SC	Rural	3 dias	Com certeza responsável
23	AGROTÓXICOS: PARAQUATE MEDICAMENTO: CARBAMAZEPINA	FEM	25	Tentativa de Suicídio	CANOINHAS/SC	Urbana	13 dias	Com certeza responsável
24	AGROTÓXICOS: PARAQUATE DROGAS DE ABUSO: ÁLCOOL ETÍLICO	MAS	52	Tentativa de Suicídio	PAPANDUVA/SC	Rural	2 dias	Com certeza responsável
25	AGROTÓXICOS: PARAQUATE DROGAS DE ABUSO: ÁLCOOL ETÍLICO	MAS	59	Tentativa de Suicídio	GUARAMIRIM/SC	Ign.	17 dias	Com certeza responsável
26	AGROTÓXICOS: GLIFOSATO PROD. QUÍM. IND.: ÓLEO DIESEL	MAS	52	Tentativa de Suicídio	BRUSQUE/SC	Ign.	12 dias	Com certeza responsável
27	AGROTÓXICOS: GLIFOSATO DROGAS DE ABUSO: ÁLCOOL ETÍLICO	FEM	52	Tentativa de Suicídio	JOINVILLE/SC	Urbana		Provavelmente responsável
28	AGROTÓXICOS: 2,4-D - MEDICAMENTOS: CLONAZEPAM	FEM	64	Tentativa de Suicídio	TUBARÃO/SC	Urbana	2 dias	Com certeza responsável
29	AGROTÓXICOS: CHUMBINHO (ORGANOFOSFORADO) DROGAS DE ABUSO: COCAÍNA (PÓ)	MAS	45	Tentativa de Suicídio	FLORIANÓPOLIS/SC	Urbana	6 dias	Com certeza responsável

Continua...

N	Agente: Grupo e Substância	Sexo	Idade	Circunstância	Município/UF	Zona	Intern	Contribuição para o óbito
30	MEDICAMENTOS: AMITRIPTILINA, CLORPROMAZINA, FLUOXETINA, CLONAZEPAM, ÁCIDO FÓLICO RATICIDAS: CUMARÍNICO INDETERMINADO	FEM	56	Tentativa de Suicídio	CRICIÚMA/SC	Urbana	10 dias	Com certeza responsável
31	MEDICAMENTOS: CLORPROMAZINA, FLUOXETINA, RISPERIDONA - DROGAS DE ABUSO: ÁLCOOL ETÍLICO	MAS	42	Tentativa de Suicídio	TIMBÓ/SC	Urbana	28 dias	Com certeza responsável
32	DROGAS DE ABUSO: COCAÍNA (PÓ)	MAS	22	Abuso	FLORIANÓPOLIS/SC	Urbana	1 dia	Provavelmente responsável
33	DROGAS DE ABUSO: COCAÍNA (PÓ)	MAS	29	Abuso	JOINVILLE/SC	Urbana	0	Provavelmente responsável
34	DROGAS DE ABUSO: COCAÍNA (PÓ), MACONHA	MAS	19	Abuso	FLORIANÓPOLIS/SC	Urbana	4 dias	Contribuiu para o óbito
35	DROGAS DE ABUSO: COCAÍNA (PÓ)	MAS	47	Abuso	SÃO JOSÉ/SC	Urbana	1 dia	Com certeza responsável
36	MEDICAMENTOS: CARBONATO DE LÍTIO	FEM	49	Uso Terapêutico	SÃO JOSÉ/SC	Urbana	4 dias	Contribuiu para o óbito
37	MEDICAMENTOS: CARBONATO DE LÍTIO	FEM	55	Uso Terapêutico	TUBARÃO/SC	Urbana	8 dias	Contribuiu para o óbito
38	MEDICAMENTOS: VENLAFAXINA	FEM	46	Tentativa de Suicídio	MORRO DA FUMAÇA/SC	Urbana	0	Com certeza responsável
39	MEDICAMENTOS: CARBONATO DE LÍTIO	FEM	64	Uso Terapêutico	SÃO JOSÉ/SC	Urbana	18 dias	Contribuiu para o óbito
40	MEDICAMENTOS: ÁCIDO VALPRÓICO, LAMOTRIGINA	MAS	20	Tentativa de Suicídio	JOINVILLE/SC	Urbana	6 dias	Com certeza responsável
41	MEDICAMENTOS: QUETIAPINA, CLONAZEPAM	MAS	55	Tentativa de Suicídio	INDAIAL/SC	Urbana	4 dias	Provavelmente responsável
42	MEDICAMENTOS: CARBONATO DE LÍTIO	FEM	47	Uso Terapêutico	FLORIANÓPOLIS/SC	Urbana	18 dias	Contribuiu para o óbito
43	MEDICAMENTOS: CARBONATO DE LÍTIO	MAS	52	Ignorada	LUIZ ALVES/SC	Urbana	17 dias	Contribuiu para o óbito
44	MEDICAMENTOS: CARBONATO DE LÍTIO	FEM	54	Uso Terapêutico	TUBARÃO/SC	Urbana	3 dias	Contribuiu para o óbito
45	MEDICAMENTOS: ÁCIDO VALPRÓICO, ALPRAZOLAM	MAS	22	Tentativa de Suicídio	ITAPEMA/SC	Urbana	4 dias	Com certeza responsável
46	MEDICAMENTOS: DIGOXINA	FEM	78	Erro de Medicação - Prescrição Médica Inadequada	GARUVA/SC	Urbana	3 dias	Contribuiu para o óbito
47	MEDICAMENTOS: CARBAMAZEPINA, CICLOBENZAPRINA, FLUNARIZINA	MAS	30	Tentativa de Suicídio	CURITIBANOS/SC	Urbana	7 dias	Com certeza responsável
48	MEDICAMENTOS: PARACETAMOL	FEM	18	Tentativa de Suicídio	CURITIBANOS/SC	Urbana	2 dias	Com certeza responsável
49	MEDICAMENTOS: CARBAMAZEPINA, FLUOXETINA, SULPIRIDA, VENLAFAXINA, ZOLPIDEM	FEM	35	Tentativa de Suicídio	BRUSQUE/SC	Urbana	1 dia	Com certeza responsável
50	MEDICAMENTOS: ÁCIDO VALPRÓICO, AMITRIPTILINA, CARBONATO DE LÍTIO, DEXAMETASONA, ESCITALOPRAM, NIMESULIDA, NORTRIPTILINA, QUETIAPINA, RISPERIDONA	MAS	23	Tentativa de Suicídio	URUSSANGA/SC	Urbana	12 dias	Com certeza responsável
51	MEDICAMENTOS: DESVENLAFAXINA, TRAZODONA, ZOLPIDEM	FEM	69	Tentativa de Suicídio	ITAJAÍ/SC	Urbana	2 dias	Com certeza responsável
52	MEDICAMENTOS: AMITRIPTILINA	FEM	50	Tentativa de Suicídio	IBIRAMA/SC	Urbana	6 dias	Com certeza responsável
53	PROD. DOMISSANITÁRIOS: HIDRÓXIDO DE SÓDIO	MAS	5	Acidental	CORDILHEIRA ALTA/SC	Rural	11 dias	Com certeza responsável
54	PROD. DOMISSANITÁRIOS: HIDRÓXIDO DE SÓDIO	FEM	59	Tentativa de Suicídio	BLUMENAU/SC	Ign.	13 dias	Com certeza responsável
55	ANIMAIS PEÇONHENTOS/VENENOSOS: <i>BOTHROPS</i> SP	MAS	38	Acidental	SÃO JOÃO BATISTA/SC	Rural	3 dias	Contribuiu para o óbito
56	ANIMAIS PEÇONHENTOS/VENENOSOS: <i>LONOMIA OBLIQUA</i>	FEM	79	Acidental	CHAPECÓ/SC	Rural	2 dias	Com certeza responsável
57	ANIMAIS PEÇONHENTOS/VENENOSOS: <i>BOTHROPS</i> SP	MAS	64	Acidental	PRESIDENTE GETÚLIO/SC	Rural	0	Provavelmente responsável
58	ANIMAIS PEÇONHENTOS/VENENOSOS: LAGOCEPHALUS SPP (BAIACU)	FEM	67	Ingestão Alimentar	BALNEARIO CAMBORIU/SC	Urbana	1 dia	Provavelmente responsável
59	ANIMAIS PEÇONHENTOS/VENENOSOS: <i>BOTHROPS</i> SP	MAS	65	Acidental	MASSARANDUBA/SC	Rural	5 dias	Provavelmente não responsável

5 DADOS POR GRUPO DE AGENTES NOS CASOS HUMANOS

Agente tóxico é a substância química capaz de causar dano a um sistema biológico, alterando seriamente uma função ou levando-o à morte, sob certas condições de exposição. Os agentes foram divididos em quinze grupos: *Medicamentos, Agrotóxicos, Inseticidas de Uso Doméstico, Raticidas, Produtos de Higiene Pessoal, Cosméticos e Perfumes, Produtos Químicos de Uso Residencial/Industrial, Produtos Domissanitários, Drogas de Abuso, Plantas e Fungos, Animais Peçonhentos/Venenosos, Animais Não Peçonhentos/Não Venenosos, Produtos de uso Veterinário, Metais, Alimentos e Outros.*

No ano de 2017 foram realizados 14.620 atendimentos de casos humanos. Em cada caso de exposição pode estar envolvido mais de um grupo de agentes e mais de uma substância. Desta forma, os dados a seguir não refletem o número de casos, mas o número de agentes (substâncias químicas ou animais e plantas) envolvidos nas exposições humanas.

A tabela 20 apresenta as 20 substâncias mais comuns, excluindo os grupos dos Animais e Diagnóstico Diferencial.

Tabela 20: Frequência decrescente das Substâncias mais envolvidas nas exposições humanas. Centro de Informação e Assistência Toxicológica de Santa Catarina (CIATox/SC), 2017.

SUBSTÂNCIA / GRUPO	Nº
Clonazepam (Medicamentos)	908
Paracetamol (Medicamentos)	518
Amitriptilina (Medicamentos)	336
Álcool etílico (Drogas de Abuso)	332
Diazepam (Medicamentos)	294
Fluoxetina (Medicamentos)	280
Hipoclorito de sódio (Produtos Domissanitários)	236
Dipirona (Medicamentos)	221
Carbonato de lítio (Medicamentos)	209
Sertralina (Medicamentos)	197
Glifosato (Agrotóxicos)	186
Cafeína (Medicamentos)	181
Cocaína (Drogas de Abuso)	169
Ibuprofeno (Medicamentos)	161
Carbamazepina (Medicamentos)	156
Risperidona (Medicamentos)	153
Ácido valpróico (Medicamentos)	153
Quetiapina (Medicamentos)	151
Zolpidem (Medicamentos)	142
Diclofenaco (Medicamentos)	136

*Excluindo os grupos dos Animais e Diagnóstico Diferencial

As tabelas a seguir apresentam os grupos de agentes e as substâncias, segundo quatro grupos de faixa etária, envolvidas nos atendimentos de exposições humanas no ano de 2017 no CIATox/SC.

Tabela 21: Medicamentos por faixa etária nas exposições humanas. Centro de Informação e Assistência Toxicológica de Santa Catarina (CIATox/SC), 2017.

GRUPO / SUBSTÂNCIA	Faixa Etária				Total
	0 a 9	10 a 19	20 a 59	>60	
MEDICAMENTOS	1.281	1.651	5.072	333	8.337
CLONAZEPAM	92	90	683	31	896
PARACETAMOL	77	165	266	9	517
AMITRIPTILINA	10	61	245	19	335
DIAZEPAM	12	29	229	22	292
FLUOXETINA	3	56	216	5	280
DIPIRONA	19	84	114	4	221
CARBONATO DE LÍTIO	2	31	163	13	209
SERTRALINA	7	46	138	4	195
CAFEÍNA	12	62	102	5	181
IBUPROFENO	64	40	54	2	160
CARBAMAZEPINA	13	23	116	2	154
ÁCIDO VALPRÓICO	6	30	114	2	152
RISPERIDONA	18	44	83	6	151
QUETIAPINA	5	16	124	5	150
ZOLPIDEM	8	21	99	13	141
DICLOFENACO	11	49	73	3	136
CLORPROMAZINA	3	25	97	1	126
ALPRAZOLAM	2	15	94	6	117
ESCITALOPRAM	2	21	67	7	97
CARISOPRODOL	5	35	53	3	96
CICLOBENZAPRINA	4	15	63	1	83
NIMESULIDA	12	20	43	1	76
DIMENIDRINATO	9	21	44	1	75
BROMAZEPAM	4	4	54	11	73
AMOXICILINA	21	21	30		72
HALOPERIDOL	10	11	45		66
CODEÍNA	1	13	49	2	65
PAROXETINA	2	14	46	2	64
VENLAFAXINA	2	13	47	1	63
PROMETAZINA	8	8	43	4	63
BUPROPIONA	4	12	40	1	57
CITALOPRAM		10	45	2	57
TOPIRAMATO		2	52	1	55
FENILEFRINA	35	11	9		55
FENOBARBITAL	8	7	38	1	54
LEVOMEPRIMAZINA	4	5	41	3	53
CITRATO DE ORFENADRINA	1	20	30	2	53
LOSARTANA	5	12	32	4	53
METOCLOPRAMIDA	4	21	26		51
MEDICAMENTO NÃO DETERMINADO	12	12	26		50
FENOTEROL	30	5	8		43
METFORMINA	3	10	24	4	41
OMEPRAZOL	1	15	24		40
IMIPRAMINA	2	11	25		38
DEXCLORFENIRAMINA	17	7	14		38
BUTILBROMETO DE ESCOPOLAMINA	2	16	19		37
LEVOTIROXINA SÓDICA	20	3	12	2	37
LORATADINA	7	9	20		36
HIDROCLOROTIAZIDA	1	9	19	4	33
TRAZODONA		4	24	4	32
PREDNISONA	5	8	16	2	31
ENALAPRIL	6	4	16	4	30
CIPROFLOXACINO	1	12	16		29

Continua...

GRUPO / SUBSTÂNCIA	Faixa Etária				Total
	0 a 9	10 a 19	20 a 59	>60	
CEFALEXINA	3	14	12		29
ETINILESTRADIOL	23	4	2		29
ATENOLOL	1	4	20	4	29
TRAMADOL	2	5	19	1	27
NAFAZOLINA	26		1		27
SINVASTATINA	3	8	12	4	27
SIBUTRAMINA	3	5	18		26
OLANZAPINA		3	21	1	25
BRONFENIRAMINA	24				24
BIPERIDENO	2	5	17		24
ÁCIDO ACETILSALICÍLICO	6	6	7	4	23
METRONIDAZOL		9	14		23
LAMOTRIGINA		4	17	1	22
CLORFENIRAMINA	4	9	9		22
METILFENIDATO	1	7	14		22
DULOXETINA	3	2	15		20
METENAMINA	19	1			20
PROPRANOLOL	2	1	16	1	20
AZITROMICINA	4	4	10	1	19
ACRIFLAVINA	19				19
PREDNISOLONA	14	1	3	1	19
FENILALANINA	19				19
CLOMIPRAMINA	1	2	15		18
CAPTOPRIL		4	12	2	18
ESCOPOLAMINA	1	6	11		18
NORTRIPTILINA	1	2	14		17
MORFINA	1	1	13	2	17
LEVONORGESTREL	14	2	1		17
DIGOXINA			3	14	17
ALCALÓIDE DA BELADONA NÃO DET.	16				16
RANITIDINA	6	6	4		16
ÁCIDO MEFENÂMICO		8	7		15
CLORETO DE METILTIONÍNIO	15				15
PIRIDOXINA	5	5	5		15
FUROSEMIDA	2		13		15
FENITOÍNA	3	3	7	1	14
PREGABALINA		1	13		14
DESVENLAFAXINA		4	8	2	14
MIRTAZAPINA		2	9	3	14
BENZODIAZEPÍNICO NÃO DETERM.	5	1	6	2	14
ISOMETEPTENO	5	3	6		14
LORAZEPAM		2	9	2	13
FLUNITRAZEPAM		2	9	2	13
PERMANGANATO DE POTÁSSIO	9	2	2		13
SIMETICONA	7	5	1		13
MONTELUCASTE	11	1	1		13
VITAMINA C	6	2	5		13
BROMOPRIDA	8	1	4		13
OXCARBAZEPINA		1	11		12
CIPROEPTADINA	11		1		12
SALBUTAMOL	7	3	2		12
MARACUJÁ	1	3	8		12
ANTIDEPRESSIVO TRICÍCLICO NÃO DETERMINADO		2	9		11
CLOXAZOLAM	1	1	9		11
NAPROXENO	1	3	7		11
ÁCIDO CLAVULÂNICO	4	1	6		11
CLORETO DE BENZALCÔNIO	10		1		11

Continua...

GRUPO / SUBSTÂNCIA	Faixa Etária				Total
	0 a 9	10 a 19	20 a 59	>60	
BETAMETASONA	8		3		11
ÁCIDO FÓLICO	3	3	5		11
FENAZOPIRIDINA	2	4	5		11
CLORETO DE SÓDIO	10		1		11
ANLODIPINO	5		5	1	11
CETOROLACO	4		6		10
CETOPROFENO		5	5		10
MIDAZOLAM	1		8	1	10
TIAMINA	5	2	3		10
METOPROLOL	4		4	2	10
FLUNARIZINA	3	1	6		10
VALERIANA		3	7		10
FLUVOXAMINA		1	8		9
ERGOTAMINA		4	5		9
SULFAMETOXAZOL		2	7		9
MELATONINA	5	2	1	1	9
ANTICONCEPCIONAL ORAL	4	2	3		9
ONDANSETRONA	4	1	4		9
TENOFOVIR		1	8		9
LEVOFLOXACINO	1	1	5	1	8
PSEUDOEFEDRINA	1	4	3		8
CIPROTERONA	7	1			8
CINARIZINA	1	4	3		8
BETAISTINA	1	2	5		8
PERICIAZINA	6			1	7
HIDROXIZINA	3		4		7
CARBINOXAMINA	5	1	1		7
PRODUTOS COM ZINCO	7				7
RIBOFLAVINA	5	1	1		7
COLECALCIFEROL	4	1	2		7
NICOTINAMIDA	5	1	1		7
DOMPERIDONA	2	2	3		7
ESPIRONOLACTONA		4	3		7
METADONA	1		6		7
MEDICAMENTO FITOTERÁPICO	1	2	4		7
LAMIVUDINA			7		7
VARFARINA			2	5	7
VACINAS	5		2		7
ARIPIRAZOL	1	2	3		6
CLOZAPINA		1	4	1	6
MELOXICAM			6		6
DESLORATADINA	2	2	2		6
TRIMETOPRIMA		2	4		6
NORFLOXACINO			6		6
NEOMICINA	6				6
TOBRAMICINA	4	1	1		6
BUDESONIDA	3	1	1	1	6
PERÓXIDO DE HIDROGÊNIO	3	1	1	1	6
BROMETO DE IPRATRÓPIO	2	1	3		6
FORMOTEROL	1	1	2	2	6
DEXAMETASONA	1	1	4		6
INSULINAS DE AÇÃO RÁPIDA		1	5		6
GLIBENCLAMIDA		2	4		6
NITAZOXANIDA	5		1		6
SULFATO FERROSO	1	3	2		6
DINITRATO DE ISOSSORBIDA	1		5		6
SILDENAFILA	2		4		6

Continua...

GRUPO / SUBSTÂNCIA	Faixa Etária				Total
	0 a 9	10 a 19	20 a 59	>60	
LIDOCAÍNA	5	1			6
HOMATROPINA	1	3	2		6
AZUL DE METILENO	4	1		1	6
CLOBAZAM		1	4		5
ACECLOFENACO			5		5
ETODOLACO		1	4		5
DOXILAMINA	3		2		5
ANFETAMINA	1		3	1	5
NITRATO DE PRATA	2	1	2		5
BENZOATO DE BENZILA	4	1			5
DELTAMETRINA	4			1	5
GESTODENO	3	1	1		5
CLOBUTINOL	3		2		5
CARVEDILOL	1		2	2	5
CIANOCOBALAMINA		2	3		5
ADIFENINA		1	3		4
ANTIDEPRESSIVO NÃO DETERMINADO	1	2	1		4
ATAZANAVIR			4		4
BICARBONATO DE SÓDIO		2	2		4
BUSPIRONA	1	1	2		4
CELECOXIBE		1	3		4
CICLOPIROX	1	1	2		4
CLONIDINA	1	1	1	1	4
CLOPIDOGREL			1	3	4
CLORTALIDONA	1		2	1	4
DIETILTOLUAMIDA	3			1	4
FENILBUTAZONA		2	2		4
FENOL	3		1		4
IVERMECTINA	2		2		4
LEVODOPA	2		1	1	4
NITROFURANTOÍNA	1	1	2		4
NORETISTERONA	3		1		4
OXIMETAZOLINA	4				4
PROPATILNITRATO	1		2	1	4
RAMIPRIL			3	1	4
RITONAVIR		1	3		4
PRIMIDONA		1	1	1	3
GABAPENTINA			3		3
OPIÓIDE NÃO DETERMINADO		1	1	1	3
DIIDROERGOTAMINA		1	2		3
TIORIDAZINA		1	2		3
SULPIRIDA			2	1	3
BENZIDAMINA	2			1	3
TENOXICAM	1		2		3
MEPIRAMINA	3				3
FEXOFENADINA	2		1		3
DOXICICLINA MONOIDRATADA	1		2		3
POLIMIXINA B	3				3
METANFETAMINA		1	2		3
CLOREXIDINA			2	1	3
PERMETRINA	3				3
ÁCIDO SALICÍLICO	2			1	3
HEXILRESORCINOL	2			1	3
HIPOCLORITO DE SÓDIO	1			2	3
VALSARTANA		1	1	1	3
PAPAVERINA	1		2		3
DIMETICONA	2	1			3

Continua...

GRUPO / SUBSTÂNCIA	Faixa Etária				Total
	0 a 9	10 a 19	20 a 59	>60	
DESOGESTREL	2		1		3
AMINOFILINA			3		3
PANTOTENATO DE CÁLCIO		1	2		3
BIOTINA		1	2		3
PANTENOL	1	1	1		3
DEXPANTENOL	3				3
TIMOLOL	2			1	3
PANTOPRAZOL		2	1		3
INSULINA NÃO DETERMINADA		1	1	1	3
NALTREXONA			3		3
DISSULFIRAM			3		3
ACICLOVIR	2		1		3
CIPROFIBRATO		1	2		3
BETAÍNA	1	1	1		3
FENTANILA		1	2		3
ÁCIDO LÁCTICO	2			1	3
NIFEDIPINO	1	1		1	3
PROPIONATO DE SÓDIO	2			1	3
ALBENDAZOL		2	1		3
PICOSSULFATO DE SÓDIO	2	1			3
BISACODIL	1	1	1		3
HIALURONIDASE	3				3
ÁCIDO CLORÍDRICO		1	2		3
MEDICAM. HOMEOPÁTICOS E FLORAIS	3				3
LEVETIRACETAM			2		2
ANALGÉSICO E ANTIPIR.NÃO DET.		2			2
SALICILATO DE COLINA	1		1		2
OXICODONA			2		2
ZIPRASIDONA		1	1		2
ANTI-INFLAMATÓRIO NÃO DETERMINADO			2		2
ÁCIDO PROPIÔNICO	2				2
LOXOPROFENO			2		2
DIFENIDRAMINA			1	1	2
BUCLIZINA			2		2
AMICACINA			2		2
CEFTRIAXONA	1	1			2
LISDEXANFETAMINA	1	1			2
FLURAZEPAM			1	1	2
ÁCIDO BÓRICO	2				2
FLUOCINOLONA ACETONIDA	2				2
CÂNFORA	2				2
RETINOL	1		1		2
NISTATINA	2				2
ÁCIDO UNDECILÊNICO	2				2
IODO	1		1		2
MENTOL	2				2
HEXAMIDINA	1	1			2
EFEDRINA	1	1			2
MEDROXIPROGESTERONA	1	1			2
DROSPIRONA	1	1			2
ESTRADIOL	2				2
TEOFILINA	1	1			2
ACEBROFILINA	2				2
IODETO DE POTÁSSIO	1		1		2
GUAIFENESINA	1		1		2
CARBOCISTEÍNA	2				2
ACETILCISTEÍNA - EXPECTORANTE	2				2

Continua...

GRUPO / SUBSTÂNCIA	Faixa Etária				Total
	0 a 9	10 a 19	20 a 59	>60	
COMPOSTOS DE SAIS DE CÁLCIO	2				2
INSULINAS DE AÇÃO PROLONGADA			2		2
RIVASTIGMINA			1	1	2
DONEPEZILA	1			1	2
CASTANHA DA ÍNDIA		1	1		2
Hedera helix (Hera)	2				2
PRIMETAMINA		1	1		2
HIDROXICLOROQUINA			2		2
EFAVIRENZ			2		2
LOPINAVIR		1	1		2
ROSUVASTATINA				2	2
PRAMIPEXOL			2		2
BENSERAZIDA	2				2
ACETILMETIONINA			2		2
METIONINA			2		2
TIROSINA	2				2
LOPERAMIDA		1	1		2
ORLISTATE			2		2
FERRIPOLIMALTOSE	1		1		2
FINASTERIDA		1	1		2
PROCAÍNA	2				2
TETRACAÍNA	1	1			2
LISINA		1	1		2
RIVAROXABANA		1	1		2
METILDOPA		1	1		2
NITROPRUSSETO DE SÓDIO			1	1	2
DOXAZOSINA		2			2
MEBENDAZOL	1		1		2
CARBONATO DE CÁLCIO		1	1		2
CARBONATO DE MAGNÉSIO		1	1		2
ITRACONAZOL		1		1	2
DIOSMINA			1	1	2
COLCHICINA		1	1		2
ALOPURINOL		1	1		2
TAMOXIFENO	1		1		2
ISOTRETINOÍNA		2			2
ESTANOZOLOL			2		2
ACETILCISTEÍNA	1				1
ATROPINA	1				1
CETOTIFENO	1				1
CICLOSPORINA	1				1
CIPERMETRINA	1				1
CLORMADINONA	1				1
COBAMAMIDA	1				1
DESMOPRESSINA	1				1
DIAZÓXIDO	1				1
EUCALIPTO	1				1
FERROCOLINATO	1				1
FLURBIPROFENO	1				1
FUMARATO FERROSO	1				1
GLICINATO FÉRRICO	1				1
HESPERIDINA	1				1
HIDRALAZINA	1				1
HIDROCORTISONA	1				1
LAXANTE NÃO DETERMINADO	1				1
LEVODROPROPISINA	1				1
MEDICAMENTOS OFTÁLMICO NÃO DET.	1				1

Continua...

GRUPO / SUBSTÂNCIA	Faixa Etária				Total
	0 a 9	10 a 19	20 a 59	>60	
MELISSA	1				1
METILPARABENO	1				1
MINOXIDIL	1				1
MOMETASONA	1				1
NEBIVOLOL	1				1
ÓLEO DE MELALEUCA	1				1
ÓLEO DE SOJA	1				1
OXIBUTININA	1				1
ÓXIDO NITROSO	1				1
PIMOZIDA	1				1
PIPERIDOLATO	1				1
PRODUTOS COM SILICONE	1				1
PROGESTERONA	1				1
ROIACAÍNA	1				1
SALIC. DE BISMUTO MONOBÁSICO	1				1
SENE	1				1
SUBGALATO DE BISMUTO	1				1
SUFENTANILA	1				1
TEICOPLANINA	1				1
TERPINEOL	1				1
TRETINOÍNA	1				1
TROPICAMIDA	1				1
URÉIA	1				1
ÁCIDO FOSFÓRICO		1			1
ÁCIDO TRANEXÂMICO		1			1
AMIODARONA		1			1
ASSOCIAÇÃO DE SUPLEMENTOS MINERAIS		1			1
CARBONATO BÁSICO DE BISMUTO		1			1
CICLOFOSFAMIDA		1			1
CLORETO DE AMÔNIO		1			1
COLESTIRAMINA		1			1
COMPOSTO DE FERRO NÃO DET.		1			1
DARUNAVIR		1			1
DERIVADO DA ANFETAMINA NÃO DET.		1			1
DEXANFETAMINA		1			1
DIIDROERGOCRISTINA		1			1
DROPROPIZINA		1			1
EBASTINA		1			1
ETORICOXIBE		1			1
FLUFENAZINA		1			1
FOLINATO DE CÁLCIO		1			1
INDAPAMIDA		1			1
LIMECICLINA		1			1
METILPREDNISOLONA		1			1
NARATRIPTANA		1			1
PROPAFENONA		1			1
SACCHAROMYCES BOULARDII		1			1
SALICILAMIDA		1			1
SULBACTAM		1			1
TETRACICLINA		1			1
ACETATO DE DEXTROALFATOCOFEROL			1		1
ÁCIDO ACÉTICO			1		1
AMPICILINA			1		1
ANESTÉSICO NÃO DETERMINADO			1		1
ANFEPRAMONA			1		1
ATORVASTATINA			1		1
AZATIOPRINA			1		1

Continua...

GRUPO / SUBSTÂNCIA	Faixa Etária				Total
	0 a 9	10 a 19	20 a 59	>60	
BENZILPENICILINA			1		1
BENZOATO DE ALOGLIPTINA			1		1
CEFAZOLINA			1		1
CILOSTAZOL			1		1
CIMETIDINA			1		1
CLARITROMICINA			1		1
CLORETO DE ETILA			1		1
CLORETO DE POTÁSSIO			1		1
CLORIDRATO DE ORFENADRINA			1		1
COROQUINA			1		1
CLOTRIMAZOL			1		1
COMPLEXO VITAMÍNICO B, SIMPLES			1		1
COMPOSTOS DE SAIS DE MAGNÉSIO			1		1
COMPOSTOS DE SAIS DE MANGANÊS			1		1
COMPOSTOS DE SAIS DE POTÁSSIO			1		1
DILTIAZEM			1		1
DIMETINDENO			1		1
ERGOCALCIFEROL			1		1
ESTAZOLAM			1		1
FAMOTIDINA			1		1
FANCICLOVIR			1		1
FLUCONAZOL			1		1
FLUORETO DE SÓDIO			1		1
GENTAMICINA			1		1
HIDRÓXIDO DE ALUMÍNIO			1		1
HIDRÓXIDO DE MAGNÉSIO			1		1
HIOSCIAMINA			1		1
IODETO DE SÓDIO			1		1
IODIXANOL			1		1
LACTATO DE AMÔNIO			1		1
LEVOCETIRIZINA			1		1
MAZINDOL			1		1
MECLOZINA			1		1
MODAFINILA			1		1
NITRAZEPAM			1		1
OLMESARTANA MEDOXOMILA			1		1
PENTOXIVERINA			1		1
PIROXICAM			1		1
RUTOSÍDEO			1		1
SACARATO DE ÓXIDO FÉRRICO			1		1
SECNIDAZOL			1		1
SOTALOL			1		1
SULFATO DE MAGNÉSIO HEPTAIDRATADO			1		1
SULFATO DE SÓDIO			1		1
SULFIRAM			1		1
TADALAFILA			1		1
TALIDOMIDA			1		1
TANSULOSINA			1		1
TESTOSTERONA			1		1
TICAGRELOR			1		1
TINTURA DE ÓPIO			1		1
TRANILCIPROMINA			1		1
TRIMEBUTINA			1		1
TROMETAMOL			1		1
VITAMINAS COM MINERAIS			1		1
VORTIOXETINA			1		1
ÁCIDO ALENDRÔNICO				1	1

Continua...

GRUPO / SUBSTÂNCIA	Faixa Etária				Total
	0 a 9	10 a 19	20 a 59	>60	
CANDESARTANA				1	1
DESFERROXAMINA				1	1
DOXEPINA				1	1
HEPARINA				1	1
MICONAZOL				1	1
NEVIRAPINA				1	1
PERBORATO DE SÓDIO				1	1
PILOCARPINA				1	1
SOLIFENACINA				1	1
VERAPAMIL				1	1
Total	1.281	1.651	5.072	333	8.337

Tabela 22: Agrotóxicos por faixa etária nas exposições humanas. Centro de Informação e Assistência Toxicológica de Santa Catarina (CIATox/SC), 2017.

GRUPO / SUBSTÂNCIA	FAIXA ETÁRIA				Total
	0 a 9	10 a 19	20 a 59	>60	
AGROTÓXICOS	105	69	517	71	762
GLIFOSATO	10	14	142	20	186
PIRETRÓIDE NÃO DETERMINADO	24	7	29	4	64
DELTAMETRINA	6	8	30	6	50
PARAQUATE		1	37	4	42
CHUMBINHO (CARBAMATO OU ORGANOF.)	4	10	26	1	41
ORGANOFOSFORADO NÃO DETERMINADO	6		23	2	31
INSETICIDA NÃO DETERMINADO	14	4	10		28
METOMIL	5	4	13	1	23
CIPERMETRINA	3	1	14	2	20
LAMBDA-CIALOTRINA		1	11	5	17
2,4-D		1	12	3	16
CARBAMATO NÃO DETERMINADO	2		11	3	16
DIUROM			14		14
AGROTÓXICO NÃO DETERMINADO	1	2	8	3	14
FIPRONIL	3		8	2	13
TIAMETOXAM		2	6	4	12
CARBOFURANO		2	10		12
CARBAMATO OU ORGANOFOSFORADO NÃO DET.		1	6	3	10
PERMETRINA	4	1	4		9
METALDEÍDO	8		1		9
FLUMETRALINA		2	7		9
HERBICIDA NÃO DETERMINADO			6	1	7
IMIDACLOPRIDO	1		4	2	7
ALFA-CIPERMETRINA		2	4		6
AMITRAZ	2		4		6
ACEFATO		1	5		6
CIFLUTRINA	1		2	1	4
SULFLURAMIDA	2		2		4
DIAZINONA	1		3		4
FLUFENOXUROM		2	2		4
BIFENTRINA			3		3
CLORPIRIFÓS			3		3
DIFENOCONAZOL			2	1	3
PICLORAM			3		3
TRIBROMOFENOL	1		2		3
ABAMECTINA			2		2
AZOXISTROBINA			2		2
BENTAZONA			2		2
BETA-CIFLUTRINA			2		2

Continua...

GRUPO / SUBSTÂNCIA	FAIXA ETÁRIA				Total
	0 a 9	10 a 19	20 a 59	>60	
CLOMAZONA			2		2
CLORETO DE BENZALCÔNIO	2				2
CLOROTALONIL			1	1	2
FLUAZIFOPE-P		1	1		2
FLUROXIPIR			2		2
MALATIONA			2		2
ÓLEO MINERAL	1		1		2
PIRIPROXIFEM			2		2
SULFATO DE COBRE		1	1		2
TRICLOPIR			2		2
TRICLORFOM			1	1	2
ALETRINA	1				1
D-ALETRINA	1				1
ENXOFRE	1				1
OXADIAZONA	1				1
CARBENDAZIM		1			1
ATRAZINA			1		1
BROMOXINIL			1		1
CAPTANA			1		1
CARFENTRAZONA-ETÍLICA			1		1
CIALOFOPE-BUTÍLICO			1		1
ETOXISSULFUROM			1		1
FENPROPATRINA			1		1
FENTIONA			1		1
FOLPETE			1		1
GAMA-CIALOTRINA			1		1
INDOXACARBE			1		1
LUFENUROM			1		1
MCPA			1		1
MESOTRIONA			1		1
METALAXIL-M			1		1
METAMIDOFÓS			1		1
MSMA			1		1
NICOSULFUROM			1		1
OCTANOATO DE IOXINILA			1		1
PARATIONA-METÍLICA			1		1
PIMETROZINA			1		1
PROFENOFÓS			1		1
PROPINEBE			1		1
QUIZALOFOPE-P			1		1
SIMAZINA			1		1
TEBUCONAZOL			1		1
TIODICARBE			1		1
TIOFANATO-METÍLICO				1	1
Total	105	69	517	71	762

Tabela 23: Raticidas por faixa etária nas exposições humanas. Centro de Informação e Assistência Toxicológica de Santa Catarina (CIATox/SC), 2017.

GRUPO / SUBSTÂNCIA	FAIXA ETÁRIA				Total
	0 a 9	10 a 19	20 a 59	>60	
RATICIDAS	112	34	135	8	289
BRODIFACUM	41	10	46	2	99
CUMARÍNICO INDETERMINADO	38	18	36	2	94
BROMADIOLONA	18	3	22	3	46
RATICIDA NÃO DETERMINADO	7	3	20	1	31
DIFETIALONA	3		7		10
CUMATETRALIL	3		3		6
CUMAFENO	2				2
CUMACLORO			1		1
Total	112	34	135	8	289

Tabela 24: Inseticidas de uso doméstico por faixa etária nas exposições humanas. Centro de Informação e Assistência Toxicológica de Santa Catarina (CIATox/SC), 2017.

GRUPO / SUBSTÂNCIA	FAIXA ETÁRIA				Total
	0 a 9	10 a 19	20 a 59	>60	
INSETICIDAS DE USO DOMÉSTICO	64	12	40	8	124
NAFTALENO OU PARADICLOROBENZENO	13			1	14
AZAMETIFÓS	7	1	2	1	11
DELTAMETRINA	5		5	1	11
NAFTALENO	8	2		1	11
CIPERMETRINA	2	2	2	2	8
PRALETRINA	4	2	2		8
PIRETRÓIDE NÃO DETERMINADO	4		2		6
PROPOXUR	2		4		6
SULFLURAMIDA	4		2		6
LAMBDA-CIALOTRINA	1	2	2		5
PERMETRINA	1		4		5
ESBIOTRIM	1	1	2		4
CIFENOTRINA	1	1	2		4
IMIPROTRIM		1	2		3
CARBARIL	1		1	1	3
HIDRAMETILNONA	3				3
TRANSFLUTRINA	2				2
TETRAMETRINA	2				2
DICLORVÓS			1	1	2
DIAZINON			2		2
PARADICLOROBENZENO	1				1
GERANIOL	1				1
MALATIONA	1				1
METOPRENO			1		1
ÁCIDO BÓRICO			1		1
CLORPIRIFÓS			1		1
INSETICIDA DE USO DOMÉSTICO NÃO DETERMINADO			1		1
TEMEFÓS			1		1
Total	64	12	40	8	124

Tabela 25: Produtos de uso Veterinário por faixa etária nas exposições humanas. Centro de Informação e Assistência Toxicológica de Santa Catarina (CIATox/SC), 2017.

GRUPO / SUBSTÂNCIA	Faixa Etária				Total
	0 a 9	10 a 19	20 a 59	>60	
PRODUTOS DE USO VETERINÁRIO	56	14	138	17	225
CIPERMETRINA	10	3	26	5	44
CLORPIRIFÓS	8	3	24	2	37
DIAZINON	1	2	8	1	12
DELTAMETRINA	3	1	5	2	11
CITRONELA	2	1	5	1	9
CARBARIL	1		4	3	8
FIPRONIL	4		4		8
DICLORVÓS			7		7
CRESOL	4		3		7
PROPOXUR	1	3	2		6
QUETAMINA			6		6
AMITRAZ	2		3		5
PRODUTO VETERINÁRIO NÃO DETERMINADO	1		4		5
VACINAS, CORANTES E DILUENTES			5		5
PIRETRINAS	3		1		4
PIPERONILA	1		2		3
METRIFONATO			2	1	3
CARBAMATOS	1		2		3
CUMAFÓS			1	1	2
BENZOATO DE BENZILA	2				2
CIFLUTRINA			1	1	2
ALFA-CIPERMETRINA	1		1		2
IMIDACLOPRIDO	1		1		2
AMÔNIA	2				2
ÁCIDO PERACÉTICO	1		1		2
CLORETO DE ALQUIL DIMETIL AMÔNIO			2		2
CLORETO DE COLINA	1		1		2
ACETILMETIONINA	1		1		2
ATROPINA			2		2
INOSITOL	1		1		2
MEBENDAZOL	1				1
PERMETRINA	1				1
CETOCONAZOL	1				1
PREDNISOLONA	1				1
ÁCIDO LÁTICO		1			1
CLORFENVINFÓS			1		1
PIPERAZINA			1		1
IVERMECTINA			1		1
CLOREXIDINA			1		1
POLIOXI-ETILENO ALQUIL-FENOL-ÉTER			1		1
XILAZINA			1		1
CETAMINA			1		1
OXITETRACICLINA			1		1
ENROFLOXACINO			1		1
MEFENTERMINA			1		1
FERRO			1		1
CÁLCIO			1		1
PIROXICAM			1		1
Total	56	14	138	17	225

Tabela 26: Produtos Químicos de Uso Residencial/Industrial por faixa etária nas exposições humanas. Centro de Informação e Assistência Toxicológica de Santa Catarina (CIATox/SC), 2017.

GRUPO / SUBSTÂNCIA	Faixa Etária				Total
	0 a 9	10 a 19	20 a 59	>60	
PRODUTOS QUÍMICOS RESIDENCIAIS OU INDUSTRIAIS	226	61	344	26	657
HIPOCLORITO DE SÓDIO	31	5	43	3	82
TÍNER	25	4	31	1	61
HIDRÓXIDO DE SÓDIO	23	4	28	2	57
QUEROSENE COMUM	33	2	10	1	46
GASOLINA PARA AUTOVEÍCULOS	7	10	21	1	39
MONÓXIDO DE CARBONO	1	6	15	1	23
PRODUTO QUÍMICO - OUTRO	7	4	11	1	23
TINTA NÃO DETERMINADA	10	1	6		17
ÁCIDO SULFÚRICO		1	10	2	13
CIANOACRILATO	8	2	3		13
HIDRÓXIDO DE CÁLCIO	10		2		12
PILHAS / BATERIAS	11			1	12
ÓLEO DIESEL	2		7		9
GÁS OUTRO		1	8		9
PRODUTO QUÍMICO NÃO DETERMINADO	1		7	1	9
COLA NÃO DETERMINADA	3	1	5		9
ÁCIDO CLORÍDRICO	1		7		8
GÁS AMÔNIA			7		7
CIMENTO	5	1		1	7
HIDRÓXIDO DE AMÔNIA	1	1	4		6
ÁCIDO NÍTRICO		2	3	1	6
CLOROFÓRMIO		1	5		6
AGUARRÁS	4		1	1	6
GÁS CLORO	1	1	4		6
GÁS DE COZINHA			6		6
ÁCIDO FLUORÍDRICO		1	4		5
GÁS CARBÔNICO		2	2	1	5
BUTANO	1		4		5
ETILENOGLICOL	1		4		5
ÁLCOOL NÃO DETERMINADO	2		2	1	5
ÉTER ETÍLICO		1	4		5
VERNIZES			2	2	4
TOLUENO			4		4
VASELINA (PETROLATO)	3	1			4
RESINAS DE SILICONE	3		1		4
ÁCIDO PERACÉTICO			3		3
HIDRÓXIDO DE POTÁSSIO	1		2		3
IMPERMEABILIZANTES, SOLVENTES E PRODUTOS AFINS			3		3
TINTA ACRÍLICA	2		1		3
HÉLIO	2		1		3
EXTINTOR DE INCÊNDIO	2		1		3
COLA DE SAPATEIRO	1	1	1		3
RESINAS EPÓXI			3		3
ÁLCOOL ETÍLICO - IND			3		3
METIL-N-BUTIL-CETONA	1		1	1	3
FORMOL			3		3
ÓXIDO DE CÁLCIO	1	1			2
ÁCIDO ACÉTICO		1	1		2
SOLVENTES PARA PINTURA OU TINTAS			2		2
ESTIRENO	1		1		2
CLORETO DE METILENO			2		2
FREON		1	1		2
METANO			2		2
PROPANO			2		2
DIÓXIDO DE ENXOFRE			2		2
PERÓXIDO DE HIDROGÊNIO CONCENTRADO			2		2
CATALISADOR NÃO DETERMINADO			2		2

Continua...

GRUPO / SUBSTÂNCIA	Faixa Etária				Total
	0 a 9	10 a 19	20 a 59	>60	
ESSÊNCIAS E CONC. AROMÁTICOS ARTIFICIAIS	1		1		2
FLUIDO PARA FREIO			2		2
ADESIVOS DE BORRACHA	1		1		2
POLÍMEROS ACRÍLICOS		1	1		2
ÁLCOOL ISOPROPÍLICO			2		2
FERTILIZANTES QUÍMICOS DE USO AGR.E DOM.	2				2
FERTILIZANTES ORGANOMINERAIS	1		1		2
ACETATO DE VINILA	1				1
ÁCIDO TRICLOROACÉTICO	1				1
ADESIVOS A BASE DE PLÁSTICOS	1				1
ANILINA	1				1
CARBONATO DE SÓDIO	1				1
COLA ESCOLAR LÍQUIDA OU BASTÃO	1				1
ESSÊNCIAS E FRAGRÂNCIAS SINTÉTICAS	1				1
MASSAS E PASTAS PARA MODELAR	1				1
ÓLEOS LUBRIFICANTES	1				1
OUTROS ÁCIDOS	1				1
PAPAÍNA	1				1
POLIACRILONITRILA	1				1
PÓLVORAS	1				1
SILICATO DE SÓDIO	1				1
TINTA SPRAY	1				1
TINTAS AUTOMOTIVAS	1				1
GÁS NÃO DETERMINADO		1			1
POLIETILENO		1			1
METILETILCETONA		1			1
SALITRE DO CHILE		1			1
ÁCIDO BÓRICO			1		1
ÁCIDO LÁTICO			1		1
ÁCIDO MURIÁTICO			1		1
ADITIVOS DE USO INDUSTRIAL			1		1
ADITIVOS PARA CONCRETO			1		1
ADUBOS E FERTILIZANTES NITROGENADOS			1		1
ÁLCOOL BUTÍLICO			1		1
ÁLCOOL METÍLICO			1		1
CICLOHEXANONA			1		1
DILUENTES PARA PINTURA OU TINTAS			1		1
FENOL			1		1
FERTILIZANTES FOSFATADOS, NITROGENADOS E POTÁSSICOS			1		1
GASES REFRIGERANTES			1		1
LACAS			1		1
MASSA DE VEDAÇÃO			1		1
POLICARBONATOS			1		1
POLIPROPILENO			1		1
PRODUTOS QUÍMICOS PARA TRATAMENTO DA ÁGUA			1		1
REMOVEDORES DE TINTAS E GRAXAS			1		1
RESINA DE ESTIRENO - ACRILONITRILA			1		1
RESINA DE FENOL FORMALDEIDO			1		1
RESINA DE PETRÓLEO			1		1
RESINA DE POLIÉSTER INSATURADO			1		1
RESINAS DE POLIURETANO			1		1
SAIS DE PRATA			1		1
SOLVENTES, DILUENTES E OUTROS PRODUTOS			1		1
ÁCIDO FOSFÓRICO				1	1
BENZENO				1	1
MISTURAS DE GASES INDUSTRIAIS				1	1
COLA VEGETAL				1	1
Total	226	61	344	26	657

Tabela 27: Produtos Domissanitários por faixa etária nas exposições humanas. Centro de Informação e Assistência Toxicológica de Santa Catarina (CIATox/SC), 2017.

GRUPO / SUBSTÂNCIA	Faixa Etária				Total
	0 a 9	10 a 19	20 a 59	>60	
PRODUTOS DOMISSANITÁRIOS	324	48	222	30	624
HIPOCLORITO DE SÓDIO	107	26	91	11	235
DETERGENTE NÃO DETERMINADO	53	4	21	5	83
SABÃO NÃO DETERMINADO	23		3		26
DESINFETANTE NÃO DETERMINADO	15	1	8	1	25
ÁLCOOL ETÍLICO - PRODUTO DOMISSANITÁRIO	12	1	9		22
ALQUIL BENZENO SULFONATO DE SÓDIO	6	1	8	2	17
HIDRÓXIDO DE SÓDIO	10		6	1	17
ALVEJANTE/DESINFETANTE NÃO DETERMINADO	9	1	6		16
PRODUTO DOMISSANITÁRIO NÃO DETERMINADO	11	2	2	1	16
PERÓXIDO DE HIDROGÊNIO	6	1	4	2	13
AMACIANTE NÃO DETERMINADO	7	1	4	1	13
DODECILBENZENO SULFONATO DE SÓDIO	5	1	4		10
ODORIZANTE DE AMBIENTES	8	1	1		10
REMOVEDOR NÃO DETERMINADO	2		7		9
DESINCRUSTANTE NÃO DETERMINADO	2		7		9
CORO PARA PISCINA	3		5	1	9
TENSOATIVOS ANIÔNICOS NÃO DETERMINADO	4	1	2		7
SAPONÁCEO NÃO DETERMINADO	6		1		7
CLORETO DE ALQUIL DIMETIL BENZIL AMÔNIO	3		2		5
LAURIL ÉTER SULFATO DE SÓDIO	1	1	3		5
ÓLEO DE PINHO	3		1	1	5
CÁUSTICOS - ÁLCALIS (PH > 7) NÃO DETERMINADO	3		1		4
CRESOL		2	2		4
N-CORO BENZENOSULFONAMIDA SÓDICA	1		1	1	3
CLORETO DE BENZALCÔNIO	2		1		3
POLIDOR NÃO DETERMINADO	1		2		3
RESINA DESCONHECIDA			3		3
ÁCIDO MURIÁTICO			3		3
ÁCIDO ACÉTICO			2	1	3
PARADICLORO BENZENO	3				3
TENSOATIVOS CATIÔNICOS	2				2
CERA NÃO DETERMINADA	2				2
CERA SINTÉTICA	1		1		2
CÁUSTICOS - ÁCIDOS (PH < 7) NÃO DETERMINADO	1		1		2
2 BENZIL 4 CLOROFENOL	1				1
4 TERC-BUTILFENOL	1				1
ÁCIDO TRICLOROISOCIANÚRICO	1				1
ÁLCOOIS ETOXILADOS	1				1
HIPOCLORITO DE LÍCIO	1				1
IODOPOVIDONA	1				1
NONIL FENOL ETOXILADO	1				1
ÓLEOS ESSENCIAIS	1				1
PARAFINA	1				1
PERÓXIDOS	1				1
POLIDOR DE SAPATOS	1				1
TENSOATIVOS NÃO IÔNICOS NÃO DETERMINADO	1				1
CLORBEXIDINA		1			1
CLORETO DE ALQUIL DIMETIL ETILBENZIL AMÔNIO		1			1
METILENO (DIMETILIMINO) ETILENO		1			1
OLEINA		1			1
ÁCIDO NÍTRICO			1		1
ANIDRIDO MALEICO			1		1
CLORETO DE DEQUALÍNIO			1		1
CLORETO DE DODECIL DIMETIL AMÔNIO			1		1

Continua...

GRUPO / SUBSTÂNCIA	Faixa Etária				Total
	0 a 9	10 a 19	20 a 59	>60	
HIDRÓXIDO DE AMÔNIA			1		1
HIPOCLORITO DE CÁLCIO			1		1
ÓLEO VEGETAL			1		1
RESINA DE POLIÉSTER			1		1
SULFATO DE ALUMÍNIO			1		1
TRITANOLAMINA			1		1
ÁCIDO UNDECILÊNICO				1	1
RESINA NATURAL				1	1
Total	324	48	222	30	624

Tabela 28: Produtos de Higiene Pessoal, Cosméticos e Perfumes por faixa etária nas exposições humanas. Centro de Informação e Assistência Toxicológica de Santa Catarina (CIATox/SC), 2017.

GRUPO / CLASSE	Faixa Etária				Total
	0 a 9	10 a 19	20 a 59	>60	
COSMÉTICOS E HIGIENE PESSOAL	90	13	18	4	125
PRODUTOS PARA CABELOS E COURO CABELUDO	16	5	6	3	30
PRODUTOS PARA UNHAS/CUTÍCULAS	18	3	7		28
REPELENTE DE INSETOS	13		1		14
PERFUMES	11	2	1		14
CREME/LOÇÃO/GEL/ÓLEO	12				12
SABONETES	8		2	1	11
TALCO/PÓ	5				5
COSMÉTICO NÃO DETERMINADO	2	2	1		5
DESODORANTES E/OU ANTITRANSPIRANTES	1	1			2
PRODUTOS CORRELATOS DE HIGIENE	2				2
PRODUTOS PARA MAQUIAGEM	1				1
PRODUTOS PARA BARBEAR	1				1
Total	90	13	18	4	125

Tabela 29: Drogas de Abuso por faixa etária nas exposições humanas. Centro de Informação e Assistência Toxicológica de Santa Catarina (CIATox/SC), 2017.

GRUPO / SUBSTÂNCIA	Faixa Etária				Total
	0 a 9	10 a 19	20 a 59	>60	
DROGAS DE ABUSO	16	142	584	12	754
ÁLCOOL ETÍLICO - BEBIDA ALCOÓLICA	1	64	275	9	349
COCAÍNA (ALCALÓIDE DA ERYTROXYLON COCA)	4	16	148	1	169
MACONHA (THC - TETRAIDROCANABINOL)	4	17	47	1	69
ECSTASY (3,4-METILENODIOXIMETANFETAMINA, MDMA)	1	19	47		67
CRACK (ALCALÓIDE DA ERYTROXYLON COCA)	1	2	27	1	31
LSD (DIETILAMIDA DO ÁCIDO LISÉRGICO)		14	16		30
DROGA DE ABUSO NÃO DETERMINADA		7	8		15
LANÇA-PERFUME		1	8		9
NICOTINA	5		1		6
GHB (BOA NOITE CINDERELA, GAMA-HIROXIBUTIRATO)			3		3
ANFETAMINA		1	2		3
2,5-DIMETOXI-4-BROMOANFETAMINA			1		1
PASTA DE COCA (ALCAL. DA ERYTROXYLON COCA)			1		1
FENCICLIDINA		1			1
Total	16	142	584	12	754

Tabela 30: Alimentos por faixa etária nas exposições humanas. Centro de Informação e Assistência Toxicológica de Santa Catarina (CIATox/SC), 2017.

GRUPO / CLASSE	Faixa Etária				Total
	0 a 9	10 a 19	20 a 59	>60	
ALIMENTOS	5	7	3	2	17
OUTROS ALIMENTOS	2		2	2	6
ALIMENTOS PROCESSADOS	1	3	1		5
BEBIDAS		3			3
SUSPEITA DE INTOXICAÇÃO ALIMENTAR	1	1			2
ALIMENTOS DE ORIGEM ANIMAL	1				1
Total	5	7	3	2	17

Tabela 31: Metais por faixa etária nas exposições humanas. Centro de Informação e Assistência Toxicológica de Santa Catarina (CIATox/SC), 2017.

GRUPO / SUBSTÂNCIA	Faixa Etária		Total
	0 a 9	20 a 59	
METAIS	3	4	7
ARSÊNIO		1	1
METAL NÃO DETERMINADO	1		1
MERCÚRIO	1		1
CHUMBO	1		1
ZINCO		1	1
CROMO		1	1
FERRO - METAL		1	1
Total	3	4	7

Tabela 32: Outros e Diagnóstico Diferencial por faixa etária nas exposições humanas. Centro de Informação e Assistência Toxicológica de Santa Catarina (CIATox/SC), 2017.

GRUPO / CLASSE	Faixa Etária				Total
	0 a 9	10 a 19	20 a 59	>60	
OUTROS	729	291	1.459	258	2.737
SUSPEITA DE ANIMAL PEÇONHENTO/VENENOSO	618	242	1.292	220	2.372
SUSPEITA DE INTOXICAÇÃO	82	45	153	36	316
CORPOS ESTRANHOS / BRINQUEDOS / DIVERSOS	27	4	9	2	42
INTOXICANTE NÃO DETERMINADO	2		5		7
Total	729	291	1.459	258	2.737

Tabela 33: Plantas por faixa etária nas exposições humanas. Centro de Informação e Assistência Toxicológica de Santa Catarina (CIATox/SC), 2017.

GRUPO E GÊNERO/ESPÉCIE	Faixa Etária				Total
	0 a 9	10 a 19	20 a 59	>60	
PLANTAS E FUNGOS	72	18	51	8	149
PLANTA NÃO DETERMINADA	15	2	7	4	28
COMIGO-NINGUÉM-PODE (<i>DIEFFENBACHIA PICTA SCHOTT</i>)	21	1	4		26
FUMO, TABACO (<i>NICOTIANA TABACUM</i>)		2	6	1	9
BELADONA (<i>ATROPA BELLADONA</i>)	5	1	1		7
<i>DIEFFENBACHIA SP</i>	5		1		6
AVELÓS (<i>EUPHORBIA TIRUCALLI</i>)			6		6
MAMONA (<i>RICINUS COMUNIS L.</i>)	2	2	2		6
TAIOBA, TAIÓ (<i>COLOCASIA ANTIQUORUM SCHOTT.</i>)	3		2	1	6
					Continua...

GRUPO E GÊNERO/ESPÉCIE	Faixa Etária				Total
	0 a 9	10 a 19	20 a 59	>60	
LIMÃO (<i>CITRUS LIMON</i>)		3	2		5
AROEIRA-BRAVA, AROEIRA-BRANCA (<i>LITHRAEA MALLEOIDES</i>)		1	3		4
NOGUEIRA DA ÍNDIA (<i>ALEURITES MOLUCCANA WILD.</i>)	1		2		3
ALHO (<i>ALLIUM SATIVUM</i>)	1		2		3
ANTÚRIO (<i>ANTHURIUM ANDRAEANUM</i>)	3				3
ZAMIOCULCA (<i>ZAMIOCULCA ZAMIIFOLIA</i>)	3				3
COLOCASIA SP	2		1		3
FUNGOS/COGUMELOS	1	1	1		3
CACTUS MACARRÃO (<i>RHIPHALIS BACCIFERA</i>)			2		2
JAGANUBA, JANAÚBA (<i>HIMANTHUS DRASTICUS</i>)	2				2
COPO DE LEITE (<i>ZANTEDESCHIA AETHIOPICA SPR.</i>)	1			1	2
ANTHURIUM SP	1				1
CAPACETE DE JÚPTER, CAPUS DE FRADE, NAPELO, ACÔNITO (<i>ACONITUM NAPELLUS</i>)	1				1
CICLAME, VIOLETA DOS ALPES (<i>CYCLAMEN SP</i>)	1				1
ESPADA DE SÃO JORGE (<i>SANSEVIERIA TRIFASCIATA</i>)	1				1
ESPIRRADEIRA, OLEANDER (<i>NERIUM OLEANDER L.</i>)	1				1
FIGUEIRA ROXA, ROXINHA (<i>EUPHORBIA COTINIFOLIA</i>)	1				1
JIBÓIA (<i>EPIPREMNUM AUREUM</i>)	1				1
DATURA SP		1			1
ORELHA DE ELEFANTE (<i>PHILODENDROM DOMESTICUM</i>)		1			1
PINHÃO DE PURGA (<i>JATROPHA CURCAS L</i>)		1			1
SAIA BRANCA, TROMBETA, TROMBETEIRA (<i>BRUGMANSIA SP</i>)		1			1
SAIA BRANCA, TROMBETA, TROMBETEIRA, AGUADEIRA, BUZINA, ZABUMBA (<i>BRUGMANSIA SUAVEOLENS</i>)		1			1
ACEROLA (<i>MALPIGHIA EMARGINATA</i>)			1		1
ALOE PINTADA, ALOÉ, BABOSA (<i>ALOE ARISTATA</i>)			1		1
ARRUDA, ARRUDA FEDORENTA (<i>RUTA GRAVEOLENS</i>)			1		1
BUCHINHA DO NORTE (<i>LUFFA OPERCULATA</i>)			1		1
COROA DE CRISYO (<i>EUPHORBIA MILII L.</i>)			1		1
MATA OLHO (<i>PACHYSTROMA SP</i>)			1		1
PSYCHOTRIA SP			1		1
SOJA, FEIJÃO-SOJA, FEIJÃO-CHINÊS (<i>GLYCINE MAX</i>)			1		1
TINHORÃO, TAIÁ (<i>CALADIUM BICOLOR VENTEN.</i>)			1		1
CARURU BRAVO, ERVA DOS CACHOS, TINGE OVOS (<i>PHYTOLACCA AMERICANA L.</i>)				1	1
Total	72	18	51	8	149

Tabela 34: Animais Peçonhentos/Venenosos e Animais Não Peçonhentos por faixa etária nas exposições humanas. Centro de Informação e Assistência Toxicológica de Santa Catarina (CIATox/SC), 2017.

GRUPO / CLASSE / GÊNERO/ESPÉCIE	Faixa Etária				Total
	0 a 9	10 a 19	20 a 59	>60	
ANIMAIS PEÇONHENTOS/VENENOSOS	487	417	2.513	591	4.008
ARANHAS	184	189	1.357	303	2.033
PHONEUTRIA SP (Armadeira)	90	91	626	215	1022
ARANHA NÃO DETERMINADA	65	67	310	41	483
LOXOSCELES SP (Aranha marrom)	21	24	385	43	473
OUTRAS ARANHAS	8	7	36	4	55
LEPIDÓPTEROS	188	104	460	122	874
OUTRAS LAGARTAS URTICANTES	170	91	396	101	758
LONOMIA SPP (Taturana hemorrágica)	18	13	64	21	116
SERPENTES	31	63	397	118	609
BOTHROPS SP (Jararaca, jararacussu, urutu)	21	56	342	107	526
SERPENTE PEÇONHENTA NÃO DET.	4	4	42	7	57
MICRURUS SP (Cobra Coral)	6	3	12	2	23

Continua...

GRUPO / CLASSE / GÊNERO/ESPÉCIE	Faixa Etária				Total
	0 a 9	10 a 19	20 a 59	>60	
CROTALUS SP (Cascavel)			1	2	3
ESCORPIÕES	25	27	154	25	231
TITYUS SPP	12	12	72	16	112
ESCORPIÃO NÃO DETERMINADO	9	10	45	6	70
BOTHRIURUS SPP (Escorpião preto)	3	2	15	2	22
TITYUS SERRULATUS (Escorpião amarelo)		1	11	1	13
TITYUS COSTATUS (Escorpião manchado)	1	2	8		11
TITYUS BAHIENSIS (Escorpião marrom)			2		2
TITYUS STIGMURUS (Escorpião listrado)			1		1
OUTROS ANIMAIS PEÇONHENTOS/VEN.	35	13	56	7	111
SCOLOPENDRA SP (Lacraia)	9	6	39	6	60
DIPLOPODA (Piolho de cobra)	25	7	17		49
OUTROS	1			1	2
HIMENÓPTEROS	19	13	63	12	107
ABELHAS	8	4	33	8	53
VESPAS/MARIMBONDOS	9	9	25	4	47
FORMIGAS	2		5		7
ANIMAIS AQUÁTICOS	2	7	21	1	31
ÁGUA-VIVA, CARAVELA NÃO DETERMINADA	1	3	6		10
PEIXES	1	3	13	1	18
OUTROS ANIMAIS AQUÁTICOS		1	2		3
ANFÍBIOS	3	1	5	3	12
BUFO SPP (sapo-cururu, sapo-boi)	3	1	5	3	12
ANIMAIS NÃO PEÇONHENTOS/NÃO VENENOSOS	122	53	254	38	467
Total	609	470	2.767	629	4.475

REFERÊNCIAS

ASSOCIAÇÃO BRASILEIRA DE CENTROS DE INFORMAÇÃO E ASSISTÊNCIA TOXICOLÓGICA E TOXICOLOGISTAS CLÍNICOS (ABRACIT). [Internet]. Disponível em: <<http://www.abracit.org.br/>>. Acesso em: 18 Dez. 2018.

ASSOCIAÇÃO BRASILEIRA DE CENTROS DE INFORMAÇÃO E ASSISTÊNCIA TOXICOLÓGICA E TOXICOLOGISTAS CLÍNICOS (ABRACIT). [Internet]. DATATOX - Sistema Brasileiro de Dados de Intoxicações. Disponível em: <<http://datatox.abracit.org.br/>>. Acesso em: 18 Dez. 2018.

ASSOCIAÇÃO BRASILEIRA DE CENTROS DE INFORMAÇÃO E ASSISTÊNCIA TOXICOLÓGICA E TOXICOLOGISTAS CLÍNICOS (ABRACIT). [Internet]. DATATOX - BI - Sistema de extração de dados do DATATOX. Disponível em: <<http://datatox.abracit.org.br/>>. Acesso em: 18 Dez. 2018.

BRASIL. Ministério da Saúde. Portaria nº 1.678, de 2 de outubro de 2015. Institui os Centros de Informação e Assistência Toxicológica (CIATox) como estabelecimentos de saúde integrantes da Linha de Cuidado ao Trauma, da Rede de Atenção às Urgências e Emergências no âmbito do Sistema Único de Saúde - SUS. Brasília, **Diário Oficial [da] União**, 06 de outubro de 2015, n. 191, p. 55.

CENTRO DE INFORMAÇÃO E ASSISTÊNCIA TOXICOLÓGICA DE SANTA CATARINA (CIATOX/SC). Disponível em: <<http://www.cit.sc.gov.br/>>. Acesso em: 18 Dez. 2018.

MICROMEDEX solutions. POISINDEX®. 2017. Disponível em: <<http://www-micromedexsolutions-com.ez46.periodicos.capes.gov.br/micromedex2/librarian/>>. Acesso em: 18 Dez. 2018.

NATIONAL POISONS INFORMATION SERVICE (NPIS). TOXBASE® © Crown copyright 1983-2016. Reino Unido, 2016. Disponível em: <<https://www.toxbase.org/>>. Acesso em: 18 Dez. 2018. [acesso restrito].

ORGANIZAÇÃO MUNDIAL DE SAÚDE (OMS). Directrices para la lucha contra las intoxicaciones. Ginebra: OMS / PNUMA / OIT, 1998.

SANTA CATARINA (ESTADO). Secretaria de Estado da Saúde. Termo de Cooperação Técnica nº 2016TN000002. Termo de Cooperação Técnica, que entre si celebram o Estado de Santa Catarina, através da Secretaria de Estado da Saúde - SES, e a Universidade Federal de Santa Catarina - UFSC, através do Hospital Universitário Professor Polydoro Ernani de São Thiago - HU. Florianópolis, 08 de agosto de 2016. **DOE**, n. 20.356, p. 7.

APÊNDICES

Apêndice A: Número de atendimentos, dos municípios mais frequentes de Santa Catarina que entraram em contato com o CIATox. CIATox/SC, 2017.

Município do Solicitante		nº	Município do Solicitante		nº
1	FLORIANÓPOLIS	2520	51	INDAIAL	59
2	JOINVILLE	1054	52	NOVA TRENTO	55
3	CHAPECÓ	700	53	PALMITOS	54
4	SÃO JOSÉ	558	54	TIJUCAS	53
5	BLUMENAU	527	55	IRANI	51
6	CRICIÚMA	441	56	BARRA VELHA	50
7	ITAJAÍ	380	57	BOMBINHAS	49
8	RIO DO SUL	365	58	LAURO MULLER	48
9	JARAGUÁ DO SUL	315	59	MASSARANDUBA	48
10	BALNEARIO CAMBORIU	296	60	CANOINHAS	47
11	XANXERÊ	280	61	CAXAMBU DO SUL	47
12	LAGES	268	62	PRAIA GRANDE	47
13	TUBARÃO	266	63	FORQUILHINHA	46
14	PALHOÇA	204	64	JAGUARUNA	44
15	CURITIBANOS	185	65	BALNEÁRIO PIÇARRAS	43
16	ARARANGUA	171	66	ORLEANS	41
17	SÃO MIGUEL DO OESTE	169	67	SALETE	41
18	BIGUAÇÚ	156	68	GUARACIABA	40
19	HERVAL D'OESTE	155	69	PINHALZINHO	39
20	IÇARA	137	70	ABELARDO LUZ	38
21	BRUSQUE	135	71	ITAPOÁ	38
22	URUSSANGA	127	72	XAXIM	38
23	JOAÇABA	120	73	CAMPO ALEGRE	36
24	IBIRAMA	116	74	CAPINZAL	36
25	CACADOR	114	75	PAPANDUVA	35
26	CONCORDIA	114	76	SÃO JOAQUIM	35
27	SÃO BENTO DO SUL	114	77	AGROLÂNDIA	34
28	SÃO FRANCISCO DO SUL	108	78	ITAIÓPOLIS	34
29	FRAIBURGO	106	79	MORRO DA FUMAÇA	34
30	POUSO REDONDO	103	80	PORTO BELO	34
31	VIDEIRA	99	81	SOMBRIO	34
32	ITAPEMA	90	82	TROMBUDO CENTRAL	32
33	MAFRA	90	83	ALFREDO WAGNER	31
34	QUILOMBO	85	84	CAMBORIU	31
35	GASPAR	81	85	CORUPÁ	30
36	CAMPOS NOVOS	79	86	LUIZ ALVES	29
37	TIMBÓ	76	87	SÃO JOSÉ DO CEDRO	29
38	GUARAMIRIM	75	88	SÃO LUDGERO	29
39	PRESIDENTE GETÚLIO	75	89	TURVO	28
40	POMERODE	74	90	MARAVILHA	27
41	GAROPABA	72	91	MONTE CASTELO	27
42	ITUPORANGA	72	92	TREZE DE MAIO	27
43	TAIÓ	70	93	SALTO VELOSO	26
44	SÃO JOÃO BATISTA	69	94	CUNHA PORA	25
45	PORTO UNIAO	68	95	GARUVA	25
46	LAGUNA	64	96	RIO NEGRINHO	25
47	SANTO AMARO DA IMPERATRIZ	64	97	SANTA CECÍLIA	25
48	BRACO DO NORTE	63	98	SÃO LOURENÇO DO OESTE	25
49	IMBITUBA	62	99	SEARA	25
50	NAVEGANTES	60	100	VARGEÃO	25

101	IPUMIRIM	24	152	SÃO JOÃO DO ITAPERIÚ	11
102	MONTE CARLO	24	153	SÃO JOÃO DO OESTE	11
103	ANTÔNIO CARLOS	23	154	SERRA ALTA	11
104	CORONEL FREITAS	23	155	TANGARÁ	11
105	VIDAL RAMOS	23	156	VITOR MEIRELES	11
106	ARAQUARI	22	157	CHAPADAO DO LAGEADO	10
107	DESCANSO	22	158	ROMELANDIA	10
108	ITÁ	22	159	SÃO PEDRO DE ALCANTARA	10
109	PENHA	22	160	TIGRINHOS	10
110	SIDERÓPOLIS	22	161	VARGEM BONITA	10
111	GOVERNADOR CELSO RAMOS	21	162	ANITA GARIBALDI	9
112	TREZE TILIAS	21	163	BOM JARDIM DA SERRA	9
113	CANELINHA	20	164	CAPIVARI DE BAIXO	9
114	MODELO	20	165	CATANDUVAS	9
115	RIO DO CAMPO	20	166	FORMOSA DO SUL	9
116	URUBICI	20	167	GRAVATAL	9
117	SÃO MARTINHO	19	168	ITAPIRANGA	9
118	TUNÁPOLIS	19	169	MAJOR GERCINO	9
119	CORREIA PINTO	18	170	MAREMA	9
120	ÁGUAS MORNAS	17	171	MELEIRO	9
121	ANCHIETA	17	172	PAIAL	9
122	ARMAZEM	17	173	SANTA TEREZINHA	9
123	BENEDITO NOVO	17	174	ABDON BATISTA	8
124	IRINEÓPOLIS	17	175	ATALANTA	8
125	BALNEÁRIO BARRA DO SUL	16	176	BELMONTE	8
126	RIO DAS ANTAS	16	177	CAMPO BELO DO SUL	8
127	BOM JESUS	15	178	CAMPO ERE	8
128	DIONÍSIO CERQUEIRA	15	179	ENTRE RIOS	8
129	OTACÍLIO COSTA	15	180	PERITIBA	8
130	PAULO LOPES	15	181	RIO DO OESTE	8
131	LAURENTINO	14	182	ÁGUA DOCE	7
132	MAJOR VIEIRA	14	183	PETROLÂNDIA	7
133	NOVA VENEZA	14	184	PIRATUBA	7
134	FAXINAL DOS GUEDES	13	185	PLANALTO ALEGRE	7
135	LEOBERTO LEAL	13	186	PRESIDENTE CASTELLO BRANCO	7
136	MONDAÍ	13	187	RIO DOS CEDROS	7
137	PALMA SOLA	13	188	XAVANTINA	7
138	PONTE SERRADA	13	189	ANGELINA	6
139	ARABUTÃ	12	190	CAIBI	6
140	BOM RETIRO	12	191	GUATAMBU	6
141	BOTUVERÁ	12	192	ILHOTA	6
142	COCAL DO SUL	12	193	NOVO HORIZONTE	6
143	LONTRAS	12	194	SÃO DOMINGOS	6
144	TRÊS BARRAS	12	195	SÃO JOÃO DO SUL	6
145	GRÃO PARÁ	11	196	BALNEÁRIO ARROIO DO SILVA	5
146	GUABIRUBA	11	197	IPIRA	5
147	IMBUIA	11	198	RIO FORTUNA	5
148	IPORÁ DO OESTE	11	199	TIMBÉ DO SUL	5
149	JACINTO MACHADO	11	200	WITMARSUM	5
150	RODEIO	11	201	ANITÁPOLIS	4
151	SANTA ROSA DE LIMA	11	202	GUARUJÁ DO SUL	4

203	IBICARÉ	4
204	NOVA ERECHIM	4
205	OURO VERDE	4
206	PAINEL	4
207	RANCHO QUEIMADO	4
208	SANGÃO	4
209	SANTA ROSA DO SUL	4
210	SANTIAGO DO SUL	4
211	TIMBÓ GRANDE	4
212	TREVISÓ	4
213	URUPEMA	4
214	APIÚNA	3
215	BALNEARIO GAIVOTA	3
216	FLOR DO SERTÃO	3
217	GALVÃO	3
218	JOSÉ BOITEUX	3
219	LACERDÓPOLIS	3
220	LINDÓIA DO SUL	3
221	LUZERNA	3
222	MARACAJÁ	3
223	NOVA ITABERABA	3
224	OURO	3
225	PARAÍSO	3
226	PEDRAS GRANDES	3
227	SALTINHO	3
228	SÃO CARLOS	3
229	SÃO JOSÉ DO CERRITO	3
230	SCHROEDER	3
231	ÁGUAS DE CHAPECÓ	2
232	ALTO BELA VISTA	2
233	BALNEARIO RINCAO	2
234	BELA VISTA DO TOLDO	2
235	CALMON	2
236	CERRO NEGRO	2
237	DOUTOR PEDRINHO	2
238	ERVAL VELHO	2
239	IBIAM	2
240	IPUAÇU	2
241	JABORÁ	2
242	LAJEADO GRANDE	2
243	LEBON RÉGIS	2
244	PRESIDENTE NEREU	2
245	RIO RUFINO	2
246	SAUDADES	2
247	VARGEM	2
248	AGRONOMICA	1
249	ARVOREDO	1
250	ASCURRA	1
251	BANDEIRANTE	1
252	BRACO DO TROMBUDO	1
253	CELSO RAMOS	1
254	CORDILHEIRA ALTA	1
255	CORONEL MARTINS	1
256	DONA EMMA	1
257	IMARÚÍ	1
258	JARDINÓPOLIS	1
259	MIRIM DOCE	1
260	PASSO DE TORRES	1
261	PASSOS MAIA	1
262	PINHEIRO PRETO	1
263	PRINCESA	1
264	SANTA HELENA	1
265	SANTA TEREZINHA DO PROGRESSO	1
266	SÃO CRISTÓVÃO DO SUL	1
267	SUL BRASIL	1

Apêndice B – Tela principal, interface do DATATOX - Sistema Brasileiro de Dados de Intoxicações.

The screenshot displays the main interface of the DATATOX system. At the top, there is a blue header with the text "DATATOX BETA" and "CIT/SC - Centro de Informações Toxicológicas de Santa Catarina". To the right of the header, the "ABRACIT" logo is visible. Below the header, a navigation menu includes "Fichas", "Análise", "Cadastro", and "Bar". The main content area is titled "Nova Ficha" and contains a form with the following fields:

- Tipo de Ficha:** Radio buttons for "Exposição Humana" (selected), "Exposição Animal", and "Informação".
- Tipo de Exposição:** Radio buttons for "Individual" (selected) and "Coletiva".
- Data de Atendimento:** A date input field showing "06/12/2016" and a time dropdown menu set to "11:18".

A "Incluir Ficha" button is located below the date field. At the bottom of the page, a footer contains the following links: "Pesquisar Ficha", "Revizar Ficha", "Validar Ficha", and "Fichas em Acompanhamento/Objeto".

Apêndice C – Tela principal, interface do Sistema de Extração de Dados Registrados no DATATOX - DATATOX/BI.

The screenshot displays the DATATOX/BI web interface. At the top, there is a navigation bar with the DATATOX logo and a search bar. Below the navigation bar, there is a sidebar with various icons and a search bar. The main content area shows a table of search results with columns for 'Animal' and 'Humana'. The table contains the following data:

Animal	Humana	Informação
24	567	16
15	3	3
2	318	63
16	3094	221
1	359	14
1	88	2
243	4	4
8	118	1
5	3033	31
2	1	1
109		
15	2003	19
3	129	5
8	86	1
445	1	1
5	502	16

Below the table, there is a sidebar with filters and a search bar. The sidebar contains the following sections:

- Colunas:** Campos gerais: Tipo de ficha
- Linhas:** Agente: Grupo (assoc.)
- Filtros:** Ano, Campos gerais: Nome do centro

The main content area also contains a search bar and a search button. The search results are displayed in a table format. The table has the following columns: 'Animal', 'Humana', and 'Informação'. The table contains the following data:

Animal	Humana	Informação
24	567	16
15	3	3
2	318	63
16	3094	221
1	359	14
1	88	2
243	4	4
8	118	1
5	3033	31
2	1	1
109		
15	2003	19
3	129	5
8	86	1
445	1	1
5	502	16

The sidebar also contains a search bar and a search button. The search results are displayed in a table format. The table has the following columns: 'Animal', 'Humana', and 'Informação'. The table contains the following data:

Animal	Humana	Informação
24	567	16
15	3	3
2	318	63
16	3094	221
1	359	14
1	88	2
243	4	4
8	118	1
5	3033	31
2	1	1
109		
15	2003	19
3	129	5
8	86	1
445	1	1
5	502	16