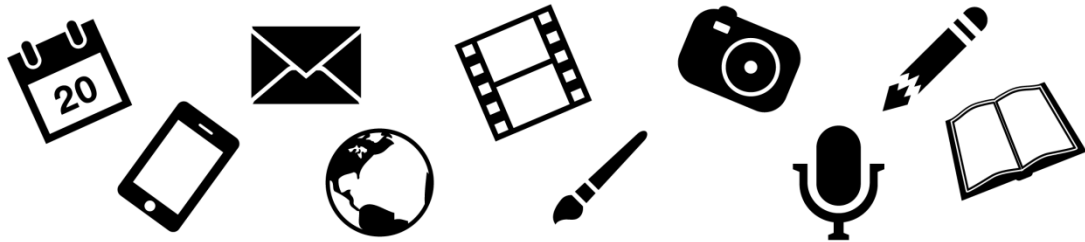




**UNIVERSIDADE FEDERAL
DE SANTA CATARINA**

UFSC NA MÍDIA - CLIPPING



Agcom
Agência de
Comunicação
da UFSC

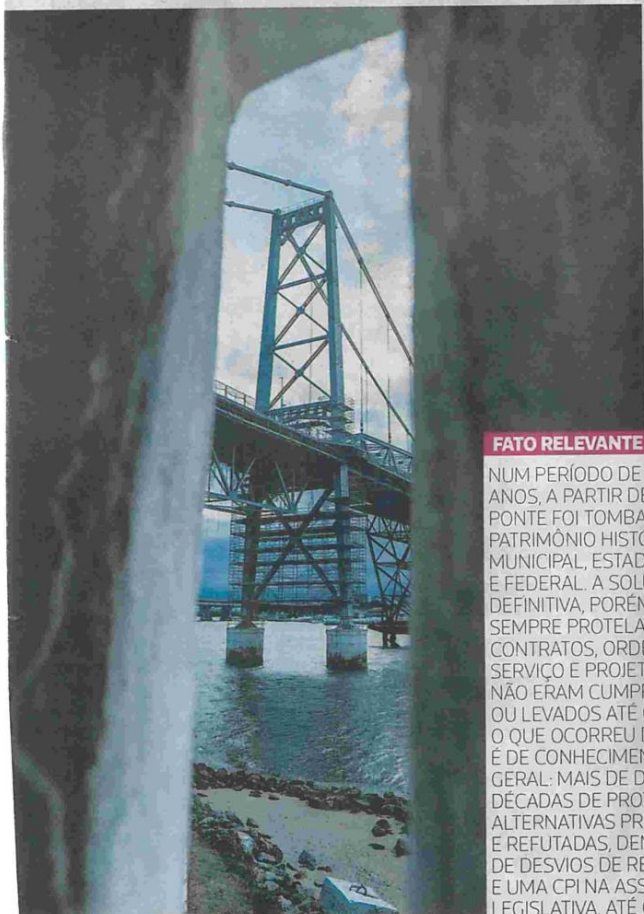
30 de dezembro de 2019

Notícias do Dia Ponte Hercílio Luz “Dias de apreensão e espera”

Dias de apreensão e espera / Universidade Federal de Santa Catarina /
Barras de olhais / Ponte Hercílio Luz

DEPOIS DO FECHAMENTO, A PONTE ENFRENTOU UMA SÉRIE DE PROBLEMAS ATÉ A CONTRATAÇÃO DA EMPRESA QUE DEU A SOLUÇÃO FINAL PARA A OBRA

DIAS DE APREENSÃO E ESPERA



ANDRISON COELHO
ON DESIGN

FATO RELEVANTE

NUM PERÍODO DE CINCO ANOS, A PARTIR DE 1992, A PONTE FOI TOMBADA COMO PATRIMÔNIO HISTÓRICO MUNICIPAL, ESTADUAL E FEDERAL. A SOLUÇÃO DEFINITIVA, PORÉM, ERA SEMPRE PROTETIDA, COM CONTRATOS, ORDENS DE SERVIÇO E PROJETOS QUE NÃO ERAM CUMPRIDOS OU LEVADOS ATÉ O FIM. O QUE OCORREU DEPOIS É DE CONHECIMENTO GERAL: MAIS DE DUAS DÉCADAS DE PROTELAÇÕES, ALTERNATIVAS PROPOSTAS E REFUTADAS, DENÚNCIAS DE DESVIOS DE RECURSOS E UMA CPI NA ASSEMBLEIA LEGISLATIVA. ATÉ QUE SURTIU A EMPRESA PORTUGUESA PEIXEIRA DUARTE, QUE APRESENTOU A SOLUÇÃO DEFINITIVA.

Obras de manutenção não foram interrompidas, mas a restauração efetiva demorou para deslançar

A ponte Hercílio Luz foi fechada na noite do dia 22 de janeiro de 1982, depois de uma reunião do então secretário de Estado dos Transportes e Obras, Esperidião Amin, com cerca de 30 engenheiros e técnicos da pasta, na qual foi analisado um laudo do IPT (Instituto de Pesquisas Tecnológicas de São Paulo) sobre o estado da estrutura. O documento recomendava a interdição da ponte em vista da corrosão de componentes importantes, o que poderia provocar a queda, com consequências desastrosas para usuários e moradores próximos.

O fechamento para o tráfego foi feito sem avisos à comunidade e pegou a população de surpresa. No domingo após a interdição, a cidade testemunhou um grande congestionamento na cabeceira continental da ponte Colombo Salles, inaugurada sete anos antes, porque o dia ensolarado levou muitas pessoas em direção às praias.

No entanto, a cidade caiu na real mesmo foi na segunda-feira, 25, primeiro dia útil depois do fechamento da ponte. Não foi tanto pela capacidade da Colombo Salles, mas sim pelas deficiências de acesso. A Hercílio Luz absorvia 43,8% do tráfego total das pontes, ou seja, mais de 27 mil veículos diários. Um alerta do governo americano já havia levantado suspeitas sobre a estabilidade da ponte: a Silver Bridge, sobre o rio Ohio, era semelhante e fora construída na mesma época da travessia catarinense – e desabara. Outra estrutura nos mesmos moldes, a Saint Mary Bridge, foi desmontada por medida de segurança.

Na Hercílio Luz, a única providência relevante feita até então fora a troca do pavimento de madeira por chapas de aço e asfalto, no final dos anos 70. Acreditava-se que a circunstância de haver sido projetada para suportar locomotivas de 50 toneladas e vagões de 30 toneladas era suficiente para garantir longa vida à travessia. O fato é que os congestionamentos na Colombo Salles alteraram o hábito dos florianopolitanos, que passaram a não voltar para casa na hora do almoço e a mudar as escolas dos filhos.

“

SÓ NA PENDÊNCIA LEGAL COM OS MORADORES PERDEMOS QUASE UM ANO”.

Ex-governador Raimundo Colombo, sobre as indenizações das famílias que moravam sob a ponte

LIBERAÇÃO PARCIAL E INTERDIÇÃO

Florianópolis atravessava um período de franco crescimento demográfico e foi obrigada a readequar parte do sistema viário, com o prolongamento da avenida Beira-mar Norte e a construção da via expressa continental. Os bairros aumentaram de tamanho e espigões tomaram o lugar do casario baixo. Em março de 1988, no governo de Pedro Ivo Campos, a ponte Hercílio Luz foi liberada em caráter parcial, permitindo a passagem de pedestres, bicicletas, motos e veículos de tração animal. Contudo, em julho de 1991, durante a gestão de Wilson Klenübing, veio o fechamento definitivo. Àquela altura, a ponte Pedro Ivo já havia sido entregue à população.

A partir daí, o governo estadual contratou várias empresas para a realização de trabalhos de conservação da ponte. No entanto, os serviços se limitavam à troca de peças e rebites e ao jateamento e pintura. A recuperação da estrutura por inteiro se tornou objeto de preocupação somente em 1992, mas tudo correu muito lentamente e só cinco anos depois é que o Estado recorreu ao governo federal para buscar recursos para a obra. A Universidade Federal de Santa Catarina entrou no circuito, sugerindo a adição de duas cadeias de barras de olhais para reforçar a estrutura, mas o governo nunca deu uma resposta à instituição, e tudo ficou como estava.

Notícias do Dia Ponte Hercílio Luz "Reconhecimento mundial"

Reconhecimento mundial / Ponte Hercílio Luz / Tombamento / Patrimônio da Humanidade / Pedro Bernardini / Professor / UFSC / Iphan / Unesco



ND 12 FLORIANÓPOLIS, SEGUNDA-FEIRA, 30 DE DEZEMBRO DE 2019

RECONHECIMENTO

MUNDIAL

GRUPO DE MORADORES DE FLORIANÓPOLIS BUSCA JUNTO À UNESCO O TÍTULO DE PATRIMÔNIO DA HUMANIDADE PARA A PONTE HERCÍLIO LUZ

A ponte Hercílio Luz pode ser o primeiro monumento catarinense tombado como Patrimônio da Humanidade. Processo neste sentido será encaminhado nos próximos dias à superintendência do Instituto do Patrimônio Histórico e Artístico Nacional em Santa Catarina (Iphan-SC) por um grupo de ilhéus que há anos vem lutando pela recuperação da ponte – seja do ponto de vista físico, com a reforma, seja cultural, como um dos símbolos do Estado. Tombada nos âmbitos municipal, estadual e federal, a estrutura de ferro inaugurada em 1926 está a um passo de se tornar referência mundial – como ela já é, informalmente, graças às características construtivas inovadoras e ao fato de ser a única de seu gênero ainda intacta.

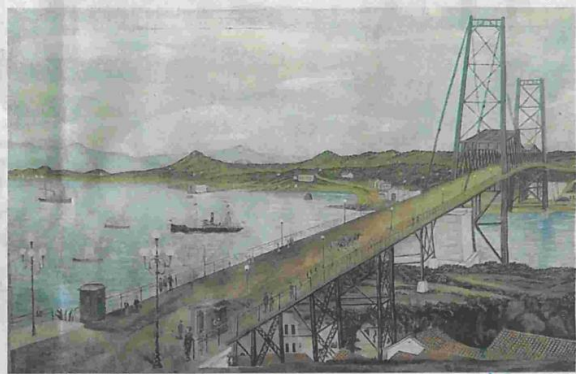
Na condição de Patrimônio Mundial da Unesco, a ponte estará no mesmo patamar da cidade de Ouro Preto (MG) e dos centros históricos de Salvador (BA), Olinda (PE) e São Luís (MA), além de ícones com a Acrópole de Atenas e a Cidade do Vaticano. A extinta Fundação Pró-Florianópolis já havia levado essa ideia ao ex-governador Paulo Afonso Vieira, ainda em 1995. Na época, a iniciativa esbarrou numa barreira intransponível: o tombamento só poderia ocorrer depois que a ponte fosse reformada.

ALÉM DA CONCEPÇÃO INOVADORA, ELA TEVE UM PAPEL IMPORTANTE NO DESENVOLVIMENTO DA ILHA DE SANTA CATARINA”.

Pedro Bernardini,
professor da UFSC

Em recente reunião no Iphan-SC, ficou definido com a superintendente do órgão, Liliane Janine Nizzola, que o processo seria encabeçado por instituições e pessoas de comprovada afinidade com a cultura e o patrimônio de Florianópolis e com o objeto em questão, a ponte Hercílio Luz. No Brasil, além dos casos já citados, o Instituto tem o histórico de haver tombado como Patrimônio Mundial locais e monumentos como o conjunto arquitetônico da Pampulha, em Belo Horizonte, o Plano Piloto de Brasília e as missões jesuítas guarani no Rio Grande do Sul.

O termo "singularidade" é o que mais deve pesar na avaliação técnica do Iphan nacional e da Unesco, convalidando o tombamento e dando status de atração mundial a um monumento que ficou quase três décadas interdito, após o fechamento definitivo para o tráfego, em 1991. Um dos mentores da ideia, o funcionário público aposentado Luiz Galvão, diz que arranhou inimizadas por causa da campanha, porque havia um movimento na cidade que defendia, unilateralmente, a desmontagem da ponte.



Uma das obras de Eduardo Dias, um dos grandes pintores de Santa Catarina, sobre a ponte Hercílio Luz

FATO RELEVANTE

ALÉM DE LUIZ GALVÃO, PARTICIPAM DA CAMPANHA EM PROL DO TOMBAMENTO O CINEASTA ZECA PIRES, JOSÉ RUIZ (QUE DURANTE 38 ANOS COORDENOU A MANUTENÇÃO DA PONTE), WENCESLAU DIOTALLEVY (ENGENHEIRO FISCAL DA OBRA DE REFORMA) E OUTRAS FIGURAS DA CIDADE. UM ABAIXO-ASSINADO DEVERÁ SER COLOCADO EM LOCAL DE GRANDE AFLUÊNCIA DE PÚBLICO PARA QUE A COMUNIDADE SE MANIFESTE ACERCA DO TOMBAMENTO.

FATORES HISTÓRICOS E TECNOLÓGICOS

Na argumentação em defesa do tombamento da ponte como Patrimônio Mundial está sendo usado o parecer do engenheiro e historiador de arte Marcus Tadeu Daniel Ribeiro feito em 1991 para fundamentar o processo de tombamento nacional do monumento. O documento traz um histórico da ponte desde os preparativos para a contratação da obra, no final da década de 1910, até a interdição de 28 anos atrás. Também foram anexados depoimentos do documentário "Ponte Hercílio Luz – Patrimônio da Humanidade", de Zeca Pires (1996), e um ofício do professor Hermes Carvalho, do Departamento de Engenharia da Universidade Federal de Minas Gerais (UFMG), atestando ser a Hercílio Luz a única ponte do mundo neste sistema de engenharia.

Em seu parecer, Marcus Tadeu Ribeiro cita as particularidades que tornaram a ponte um exemplar único e merecedor do tombamento. Entre inúmeros detalhes técnicos, ele fala de inovações que deram maior estabilidade e rigidez à estrutura, como o sistema de treliças utilizado que reduziu a pressão sobre as torres e conferiu à travessia grande funcionalidade e uma estética peculiar. "A ponte Hercílio Luz apresenta motivadores históricos e tecnológicos que fazem deste bem um notável testemunho da história da engenharia civil no Brasil e no mundo, justificando seu tombamento", diz o documento.

Notícias veiculadas em meios impressos, convertidas para o formato digital, com informações e opiniões de responsabilidade dos veículos.

CLIPPING DIGITAL

[Santa Catarina: passeio por fortificações históricas é alternativa a praia](#)

[Engenharia Têxtil: poucos cursos, grande demanda](#)

[Conheça a história da Ponte Hercílio Luz, em Florianópolis](#)

[Udesc termina 2019 nas principais classificações nacionais e internacionais de excelência](#)

[Udesc chega ao fim de 2019 nos principais rankings nacionais e internacionais de excelência](#)

[Escolas investem em sustentabilidade](#)

[Brazil's campaign to legalize cannabis use in veterinary medicine](#)

[PREVISÃO DO TEMPO PARA OS DIAS 31 E 1 DE JANEIRO DE 2019](#)

[#Galeria: veja fotos publicadas na coluna Gente](#)

[Após 28 anos, Ponte Hercílio Luz é reaberta ao público com presença de 50 mil pessoas](#)

[Santa Catarina: passeio por fortificações históricas é alternativa a praia](#)

[Reabertura da ponte fecha primeiro ano de Moisés com chave de ouro](#)