

XVIII  
SBGFA

SIMPÓSIO BRASILEIRO DE  
GEOGRAFIA FÍSICA APLICADA  
2019 - FORTALEZA - CE

GEOGRAFIA FÍSICA E AS MUDANÇAS GLOBAIS

**Eixo:** Dinâmica e gestão de bacias hidrográficas

# REGIÃO HIDROGRÁFICA DOS RIOS CHAPECÓ E IRANI (RH2) NA PAISAGEM E DINÂMICA REGIONAL DO OESTE CATARINENSE

**FACCO, Janete** - Geógrafa, pós-doutoranda em Geografia pela Universidade Federal de Santa Catarina, membro comitê das Bacias dos Rios Chapecó e Irani, pesquisadora do Projeto Rede Guarani/Serra Geral (UFSC);

**VALENTINI, Daiane Regina** - Arquiteta e Urbanista, Professora Assistente A - UFFS - Campus Erechim, doutoranda DINTER UFFS/UFRJ;

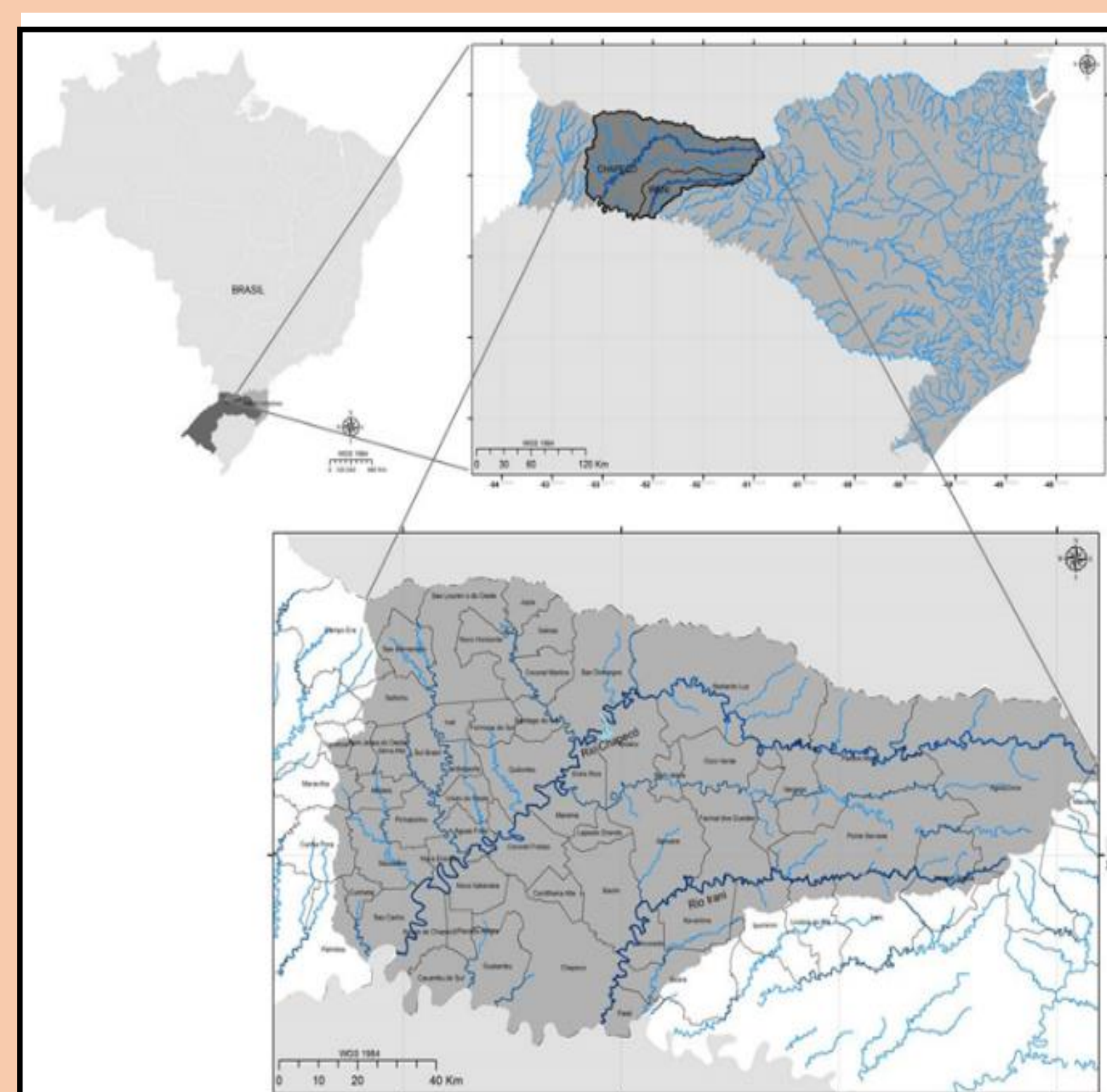
**PASSOS, Manuela Gazzoni dos** - Bióloga, Doutora em Ciências Biológicas pela UEL-PR, professora da Unoesc - Chapecó-SC;

**OLIVEIRA JUNIOR, Sival Francisco de** - Acadêmico Engenharia Sanitária e Ambiental da Universidade Fronteira Sul - Campus Chapecó-SC.

## INTRODUÇÃO

A Região Hidrográfica 2 (RH2) - localizada no meio oeste do Estado de Santa Catarina - é delimitada pelas bacias do Rio Chapecó e Rio Irani (figura 1). Abrange 60 municípios, dos quais 44 possuem população abaixo de 10.000 habitantes: são pequenos municípios que tiveram o processo de ocupação do território (colonização) a partir do início do século XX e modificaram a paisagem natural a partir das atividades econômicas ligadas ao extrativismo, agricultura, pecuária e à agroindústria.

Com área de 11.122 km<sup>2</sup>, e população de aproximadamente 700.000 habitantes (IBGE, 2015; SANTA CATARINA, 2017). Chapecó é o município mais populoso da RH2, com 205.000 habitantes (IBGE, 2015), também considerado polo do Oeste Catarinense.



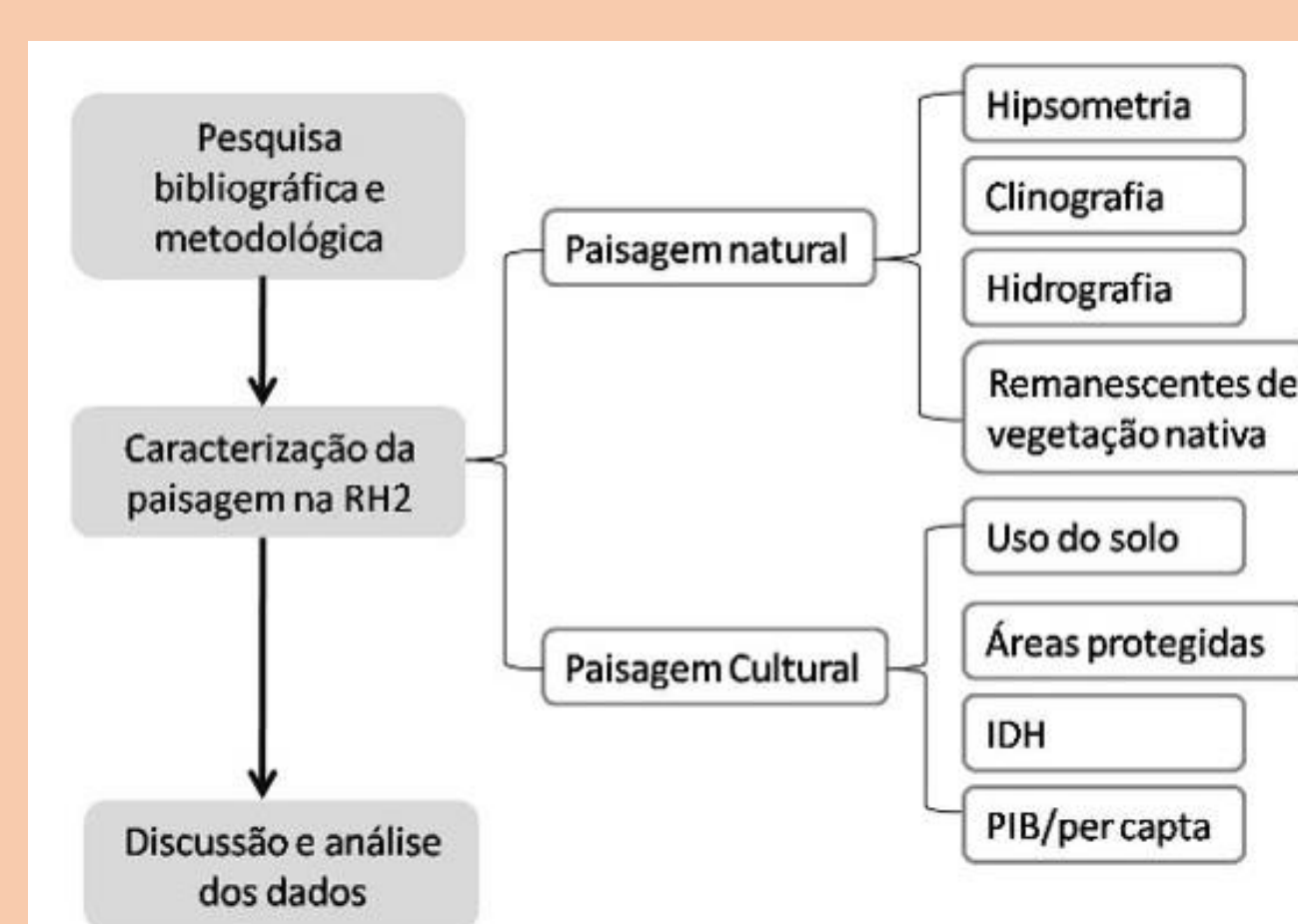
**Figura 1:** Localização da área de estudo na Bacia do Rio Uruguai; Oeste Catarinense; 60 municípios que conformam a RH2, com destaques para os principais rios da RH2 - Rio Chapecó e Rio Irani

Elaboração: VALENTINI, D. R. (2017).

## OBJETIVO

- ✓ Caracterizar a paisagem da RH2, de forma a contribuir para o planejamento e a gestão do espaço e para o seu desenvolvimento no contexto regional.

## METODOLOGIA



**Figura 2** - Diagrama metodológico  
Fonte: Elaborado pelos autores, (2017).

## ANÁLISE DOS RESULTADOS

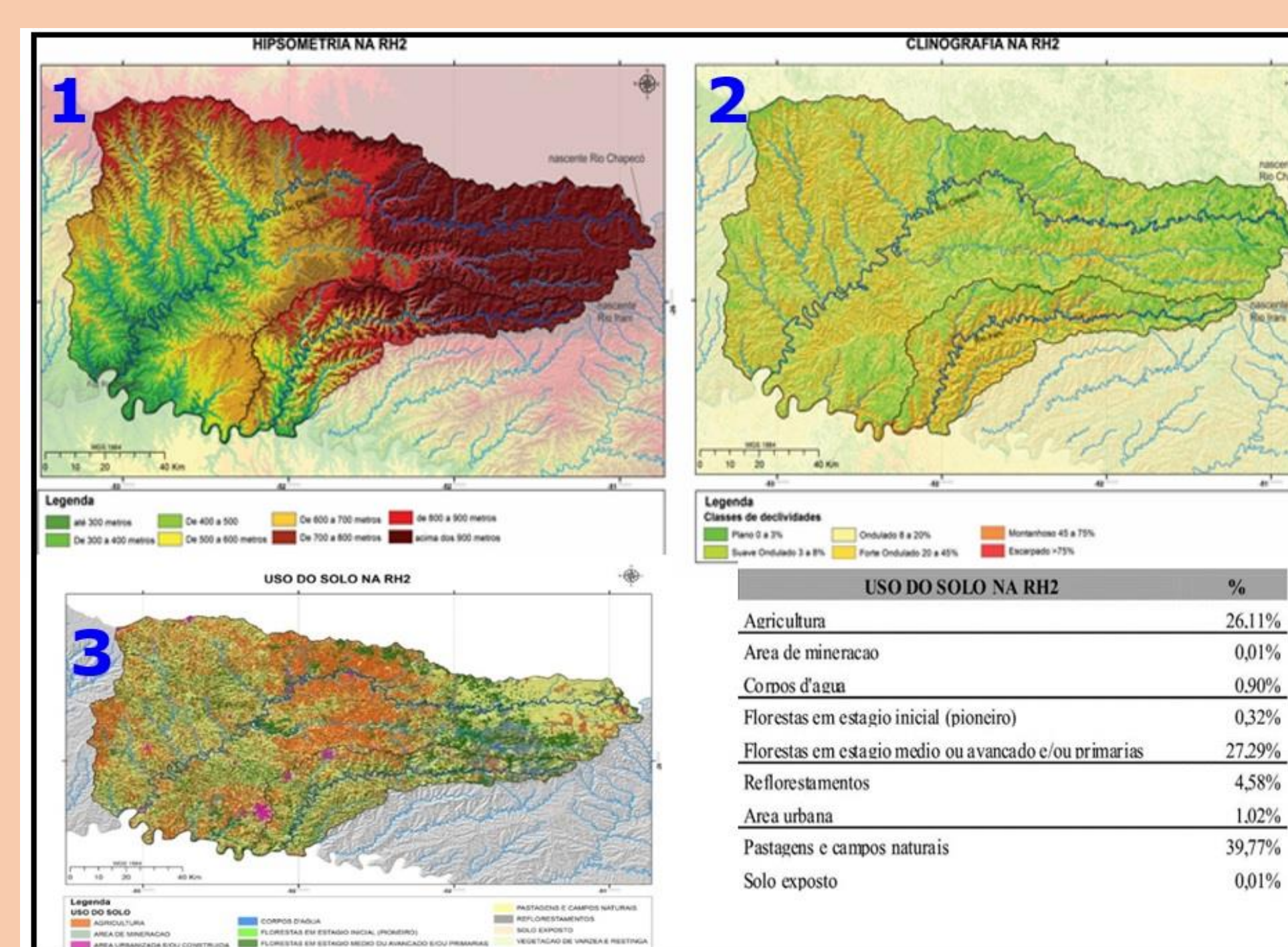


Figura 3: Mapa Hipsométrico (1); Mapa Declividade (2); Mapa Uso do solo (3).  
Fonte: Elaboração VALENTINI, (2017).

- ❑ O capital humano encontra-se organizado em pequenas cidades, que desarticuladas no seu processo de planejamento, sofrem as consequências da apropriação insustentável do solo em toda a região hidrográfica.
- ❑ Considera-se destaque a organização formal dos remanescentes de vegetação nativa em estágio secundário. Fragmentadas, essas manchas de pequena extensão são escassas nas áreas de intensa exploração agrícola, pecuária ou nas áreas urbanizadas dos municípios mais populosos.
- ❑ Observa-se fragilidade das áreas destinadas à proteção permanente e do comprometimento da conectividade dos corredores ecológicos na área de estudo.
- ❑ Nas demais áreas, se localizam em áreas de declividade forte-ondulada ou montanhosa, onde as condições morfológicas conformam difícil a exploração econômica do solo.
- ❑ É necessário que sejam construídas coletivamente, alternativas, de acordo com o uso do solo, para isso entre todos os municípios
- ❑ Torna-se necessária a articulação entre os municípios para a definição de políticas públicas integradas.

## REFERÊNCIAS

ROSSETTO, S. **Síntese Histórica da região Oeste**. In: CEOM - Centro da Organização da Memória Sociocultural do Oeste (Santa Catarina). Para uma história do Oeste catarinense: 10 anos de CEOM. Chapecó, Ed. Da Unoesc, 1995, p. 7-15.

SANTA CATARINA. Secretaria de Estado do Desenvolvimento Econômico Sustentável - SDS. Diretoria de Recursos Hídricos - DRHI. **Plano estratégico de gestão integrada da Bacia Hidrográfica do Rio Chapecó** - Florianópolis (SC). SDS/MPB engenharia. (2009).

\_\_\_\_\_. Secretaria de Estado do Desenvolvimento Econômico Sustentável - SDS. Diretoria de Recursos Hídricos - DRHI. **Comitês de Bacias Hidrográficas**. (1998). Disponível em: <http://www.cbh.gov.br/DataGrid/GridSantaCatarina.aspx>. Acesso 08/05/2017.

\_\_\_\_\_. **Mapas de uso do Solo**. EPAGRI/CIRAM/IFFSC. Disponível em <http://ciram.epagri.sc.gov.br>. Acesso 08/05/2017.

\_\_\_\_\_. Secretaria de Estado do Desenvolvimento Urbano e Meio Ambiente. (1997). **Bacias Hidrográficas de Santa Catarina. Diagnóstico Geral**. Florianópolis, 1997. 163 p.

\_\_\_\_\_. Secretaria de Estado da Agricultura e da Pesca. Companhia Integrada de Desenvolvimento Agrícola de Santa Catarina. **Avanços da cadeia produtiva do leite no oeste catarinense**. Por JV Ascom em 12/01/2017. Disponível em: <http://www.cidasc.sc.gov.br/blog/2017/01/12/avancos-da-cadeia-produtiva-do-leite-no-oeste-catarinense/>. Acesso 08/05/2017.

\_\_\_\_\_. Plano Estadual de Recursos Hídricos de Santa Catarina - **Audiência Pública de apresentação dos dados e informações levantadas**. Chapecó-SC: Maio, 2017.