



DEPARTAMENTO DE  
**Saúde Pública**  
Universidade Federal de Santa Catarina



**GOVERNO  
DE SANTA  
CATARINA**  
Secretaria da Saúde



apresentam

# **Necessidades de Saúde da População Negra**

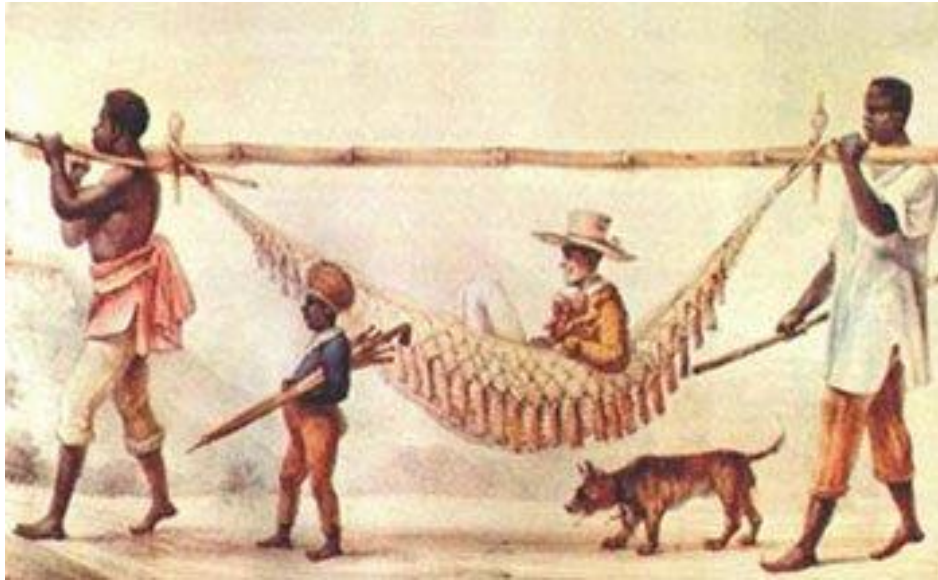
**Cláudia Prado da Rosa**

**Enfermeira SES/HNR**

**Especialista em Gestão em Saúde**

**Pesquisadora associada ao NEAB/UDESC**

# Historicamente falando...



Há uma combinação de questões de raça e classe, que perpetuam as desigualdades sociais e uma visão distorcida da população negra, como sendo inferiores, incapazes, preguiçosos, violentos, delinquentes.

# Por que Saúde da População Negra?

O Ministério da Saúde reconhece que as condições de vida da PN são resultados de injustos processos sociais, culturais e econômicos, presentes na história do Brasil, contribuindo para o desigual acesso a direitos e oportunidades, inclusive na saúde, é refletido no quadro epidemiológico, evidenciando as condições de vulnerabilidade desta população.

# Porque Saúde da População Negra?

- \*É um fundamento do SUS: “Saúde direito de todos”.
- \*70% dentre os usuários do SUS, pertencem a população negra.
- \*Evidências científicas

# Música: IDENTIDADE

“Elevador é quase um templo  
Exemplo pra minar teu sono.  
Sai desse compromisso, não  
vai no de serviço; se o social  
tem dono, não vai...

Quem cede a vez, não quer  
vitória, somos herança da  
memória.

Temos a cor da noite, filhos de  
todo açoite, fato real de nossa  
história.”

Jorge Aragão



É consenso na literatura científica a existência de doenças de maior prevalência na população negra em virtude do condicionamento de fatores genéticos, que atuariam em conjunto com fatores sociais e ambientais, e que teriam efeito direto na morbidade e mortalidade. Entre as doenças genéticas e hereditárias mais comuns, destacam-se:

Hipertensão arterial sistêmica

Diabete mellitus tipo II

HIV/IST

Doença falciforme

# Hipertensão Arterial Sistêmica



Achados de pesquisas, apontam para 30-40% do total dos casos, são determinados geneticamente, é causa direta de 12-14% de todos os óbitos no Brasil. Em geral mais alta em homens e mais prevalente em negros.



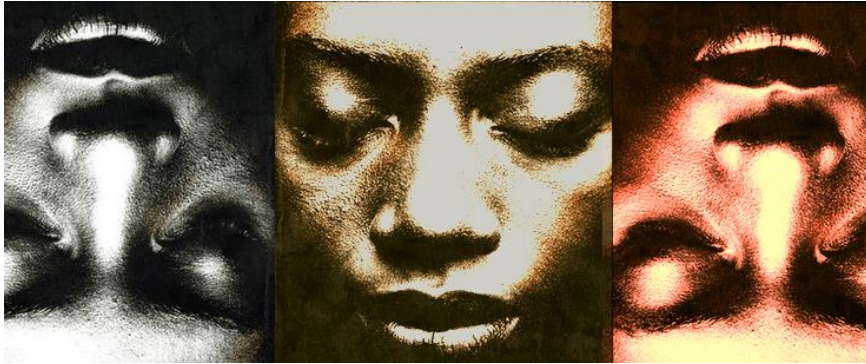
# Diabete Mellitus Tipo II

Se desenvolve na fase adulta e evolui causando danos em todo organismo, é a quarta causa de morte, e a principal causa de cegueira.

A frequência é 9% maior em homens negros do que em homens brancos, e em torno de 50% a mais em mulheres negras do que em mulheres brancas.



# HIV/IST



Aumento dos casos na população negra, em particular as mulheres negras , devido às desigualdades sócio-econômicas, dificuldade de acesso às informações de saúde.

# Doença Falciforme

Doença hereditária decorrente de uma mutação genética, ocorrida há milhares de anos no continente africano. A doença chegou pelo tráfico de pessoas escravizadas, é causada por um gene recessivo, que varia de 2 a 6% na população branca, e de 6 a 10% na população negra.



# Indicadores e danos sobre a Saúde da População Negra



- \* Mortalidade Materna
  - \* Pré -Natal e Parto
  - \* Mortalidade infantil
- \* Causa externa de morte

# Linha do tempo sobre SPN

\*1980-1990 - Denúncias e campanhas contra o extermínio de crianças, e esterilização de mulheres negras;

\*1995 – Marcha Zumbi dos Palmares, solicitando a criação de políticas para SPN e doença falciforme.

# Linha do tempo sobre SPN

- \*1996 – Quesito cor, nas declarações de nascidos vivos e de óbito, criação de programas em estados e municípios, sobre a doença falciforme.
- \*2005 – I Conferência nacional de promoção da igualdade racial, com debates sobre saúde.

# Linha do tempo sobre SPN

\*2006 – Movimento negro consegue representação no CNS, cria o 27 de outubro, dia nacional pró SPN.

O Ministério da Saúde , reconhece o racismo institucional, é aprovada a criação da PNSIPN.

## Linha do tempo sobre SPN

- \*2009 - Publicado no DOU, a Portaria 992 do MS que institui a PNSIPN, com a finalidade de desconstruir o RI no SUS, e a inclusão das práticas de cura de matriz Afro brasileira.
- \* 2010 – É criada a lei 12.288, que institui o Estatuto da Igualdade Racial.



# Linha do tempo sobre SPN

\* 2017 – Portaria 344 de fevereiro /2017, dispõe sobre o preenchimento do quesito raça/cor nos formulários dos sistemas de informação em saúde.

# PRIORIDADE NA SAÚDE DA POPULAÇÃO NEGRA



O que priorizar?

Como avaliar?

O que fazer?

# DIAGNÓSTICO DE SAÚDE

Levantamento de informações;

Abordagem Familiar;

Preenchimento do quesito raça/cor.



# Povos e comunidades tradicionais de Matrizes Africanas



Quilombolas

Povos de  
Terreiros



Irmandades

# Racismo institucional

É a maior barreira de acesso ao SUS.

Ele pode ser visto ou detectado em processos, atitudes e comportamentos que totalizam em discriminação por preconceito involuntário, ignorância, negligência e estereotipação racista, que causa desvantagens a estas pessoas.

**NÃO FIQUE EM SILÊNCIO**

**RACISMO FAZ MAL À SAÚDE. DENUNCIE, LIGUE 136!**

INDEPENDENTE DE RAÇA, COR, CRENÇA, ORIENTAÇÃO SEXUAL, IDADE OU CONDIÇÃO SOCIAL, TODO CIDADÃO TEM DIREITO AO ATENDIMENTO DIGNO E HUMANIZADO DO SUS. Diga não a toda forma de discriminação.

136  
www.136.gov.br

SUS

Ana Carolina Lorenzini

BRASIL

# População Negra de Florianópolis SUS 2017

	TOTAL	PRETOS	PARDOS	POPULAÇÃO NEGRA (PRETOS E PARDOS)
População estimada	485.838	22.851	44.857	67.708
Pessoas atendidas	346.155	18.850	22.993	41.843
Atendimentos	2.303.21	151.766	165.559	317.325
Percentual da população atendida	71%	82,5%	51,3%	61,8%

Fonte: info saúde

Produzido por Lucas A. Pedebôs

“Se o preto de alma branca pra você é  
exemplo da dignidade.

Não nos ajuda, só nos faz sofrer, nem  
resgata nossa identidade”

Jorge Aragão



# NÃO FIQUE EM SILÊNCIO

RACISMO FAZ MAL À SAÚDE.  
DENUNCIE, LIGUE 136!



INSTITUTO BRASILEIRO  
**136**  
www.saude.gov.br



Ministério da  
Saúde



## REFERÊNCIAS:

BRASIL.Ministério da Saúde.Secretaria de gestão estratégica e Participativa. **O SUS está de braços abertos para a saúde da população negra.**Brasília:Ministério da Saúde,2017.

BRASIL.Ministério da Saúde.Secretaria de gestão estratégica e Participativa. **Política Nacional de saúde da População Negra, uma política do SUS.** Brasília:Ministério da saúde,2017

# Perguntas e respostas

**Avalie a webpalestra de  
hoje:**

**[https://goo.gl/forms/xSMaKIFM  
6I9IFS652](https://goo.gl/forms/xSMaKIFM6I9IFS652)**