

Relatório de Gestão 2012/2016





Relatório de Gestão
2012 - 2016

Universidade Federal de Santa Catarina



Conhecimento
produzindo
cidadania

Araranguá • Blumenau • Curitibanos
Florianópolis • Joinville

Reitora:
Roselane Neckel

Vice-Reitora:
Lúcia Helena Martins Pacheco

Diretora-Geral de Comunicação:
Tattiana Teixeira

Produção: Diretoria-Geral de Comunicação
(48) 3721-4081 | dgc.gr@contato.ufsc.br

Edição:
Mayra Cajueiro Warren

Texto:
Bruna Bertoldi Gonçalves
Mayra Cajueiro Warren
A partir de informações encaminhadas pelos setores

Colaboração:
Gabriela Fantini

Projeto Gráfico:
Airton Jordani

Maio de 2015



<i>Apresentação</i>	4
<i>A UFSC em números</i>	6
<i>Linha do Tempo</i>	8
<i>Ensino</i>	12
<i>Pesquisa</i>	20
<i>Extensão</i>	24
<i>Assistência Estudantil</i>	28
<i>Cultura</i>	32
<i>Gestão</i>	36
<i>Hospital Universitário</i>	50
<i>Obras e Reformas</i>	54
<i>Membros da Gestão</i>	70

Apresentação

Uma universidade multicampi, com novos cursos de graduação e pós-graduação, com legislações atualizadas, novas estruturas administrativas e novos prédios e laboratórios construídos para abrigar com qualidade as atividades de ensino, pesquisa e extensão: esta é a Universidade Federal de Santa Catarina (UFSC), que chega a maio de 2016 ainda mais fortalecida, uma instituição de excelência que orgulha Santa Catarina e o Brasil pela qualidade de sua produção e o seu compromisso com a formação de profissionais altamente capacitados para transformar a sociedade em que vivemos. Internacionalizada, com excelentes avaliações junto ao Ministério da Educação e bem posicionada em rankings nacionais e internacionais, a UFSC está plenamente preparada para enfrentar os desafios inerentes a uma instituição em contínuo crescimento.



Reitora concede grau a formando do curso de Licenciatura Intercultural Indígena da UFSC
Foto: Henrique Almeida/Agecom/UFSC

Ao longo dos últimos quatro anos, as equipes das pró-reitorias e secretarias da UFSC enfrentaram diversos desafios para concluir com êxito o trabalho de gerir uma universidade plural, mais inclusiva e socialmente referenciada. A competência e o comprometimento de mulheres e homens que estiveram envolvidos nestas atividades, alinhados à parceria estabelecida com diversos setores da comunidade universitária, possibilitaram a realização de todas as ações descritas brevemente neste relatório.

Entre 2012 e 2016, o trabalho coletivo possibilitou reestruturar equipes dos setores administrativos, institucionalizar os campi, repactuar as vagas de servidores docentes e técnico-administrativos para a consolidação do Programa de Apoio a Planos de Reestruturação e Expansão das Universidades Federais (Reuni) na UFSC

e implantar o Centro de Blumenau. Foram concluídos os blocos da Enfermagem e da Medicina no Centro de Ciências da Saúde (CCS) e o Prédio Administrativo do Centro de Desportos (CDS), assim como o Módulo 5 da Moradia Estudantil. Projetos de obras CT-INFRA e Reuni foram elaborados. Destaque-se, ainda, a construção dos novos prédios do Centro de Comunicação e Expressão (CCE) e do Centro de Filosofia e Ciências Humanas (CFH) e o início das obras de expansão do Centro de Ciências Biológicas (CCB), do Centro Tecnológico (CTC) e do Centro de Curitibaanos.

Adquirimos o prédio II da Reitoria, onde foi instalada a Clínica de Fonoaudiologia, ampliando a área da UFSC em mais de 8 mil metros quadrados e oferecendo melhores condições de trabalho a técnicos de diferentes setores. Iniciamos o processo de regularização fundiária e predial, o que viabilizou, por exemplo, aprovar no Conselho Universitário (CU) a cessão de terreno à Prefeitura para a duplicação da rua Deputado Antônio Edu Vieira e de uma área na Serrinha onde atualmente residem 85 famílias, possibilitando urbanização e melhores condições de vida aos moradores.

O Conselho Universitário, aliás, foi palco de debates essenciais, posicionando-se criticamente acerca de questões de extrema relevância tanto no âmbito local como nacional. Além disso, o CU discutiu e aprovou importantes matérias, como o acordo de cooperação com o Sapiens Parque que viabilizou a criação do Parque Científico-Tecnológico da UFSC, o Programa Bolsa Estudantil UFSC e o Programa de Iniciação Científica e Tecnológica (PIICT/UFSC), a adesão parcial ao Sistema de Seleção Unificada (Sisu) e a ampliação do Programa de Ações Afirmativas, apenas para citar alguns processos.

A fim de ampliar a aproximação da UFSC com a sociedade e suas diversas demandas, foi criado o edital Pró-Social, com o objetivo de apoiar projetos que es-

tabeçam uma relação de interação com a sociedade, propondo soluções de problemas e facilitando a inclusão de grupos sociais, a transferência de conhecimento e o acesso à qualificação.

Questões estratégicas e sensíveis foram enfrentadas com transparência – entre elas, a normatização e o controle da jornada de trabalho e a criação da Contadoria para a regulação e o controle das prestações de contas dos projetos de ensino, pesquisa e extensão. Também foi criada a Corregedoria da UFSC, que segue as orientações normativas da Controladoria-Geral da União (CGU).

Ao término do mandato, não podemos deixar de externar nossa gratidão a todas e a todos que se empenharam para fazer da UFSC uma instituição cada vez melhor. Temos a convicção de que tudo

o que foi realizado só foi possível porque havia uma equipe comprometida com a instituição. Há ainda muitos desafios a serem enfrentados, sem dúvida, mas a sensação de dever cumprido nos preenche porque temos a certeza de termos feito tudo o que estava ao nosso alcance para honrar a história desta que é uma das mais importantes universidades do país, pública, gratuita, de qualidade e comprometida com o conhecimento e a cidadania.

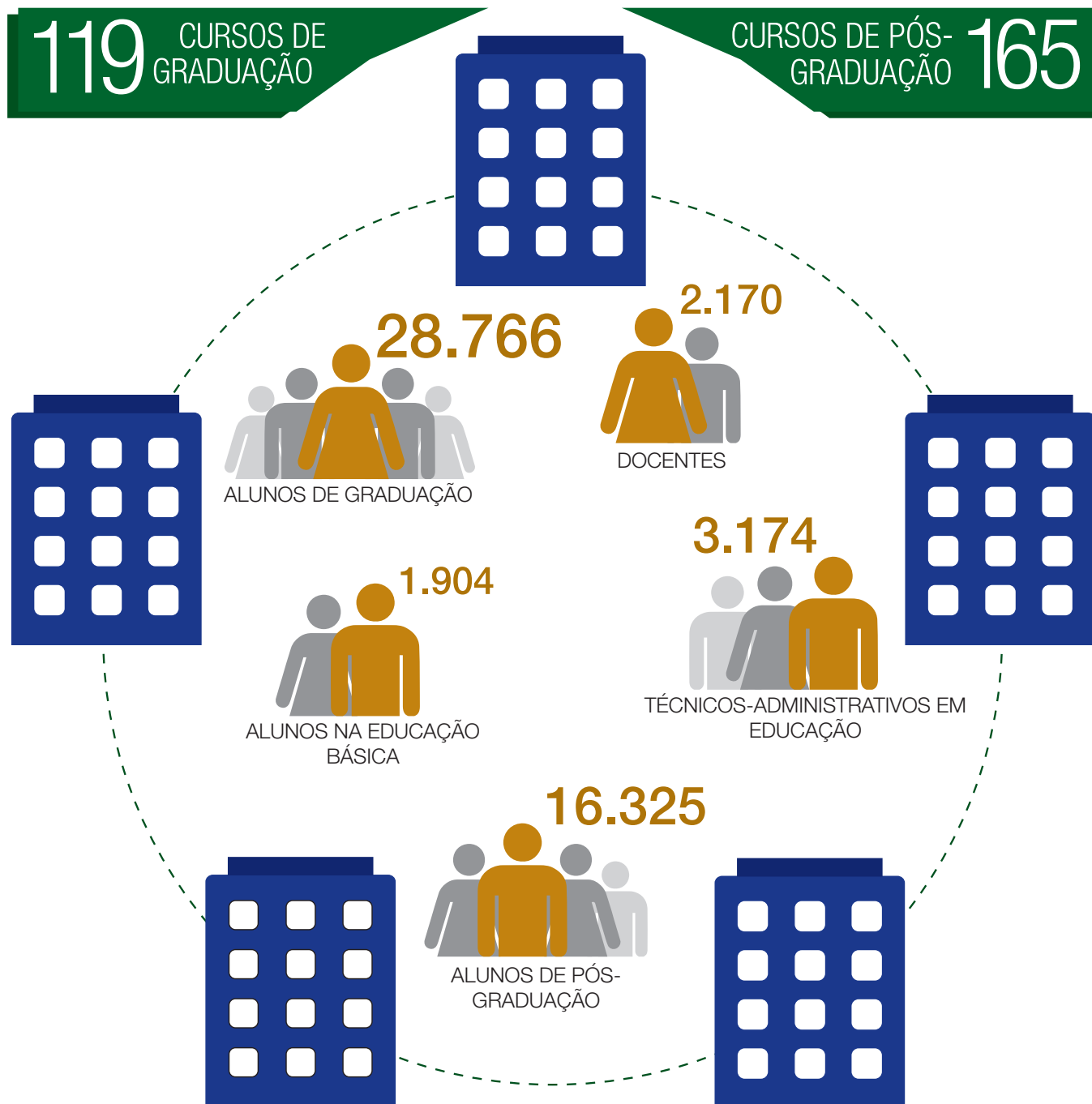
Florianópolis, maio de 2016.

Roselane Neckel e
Lúcia Helena Martins Pacheco

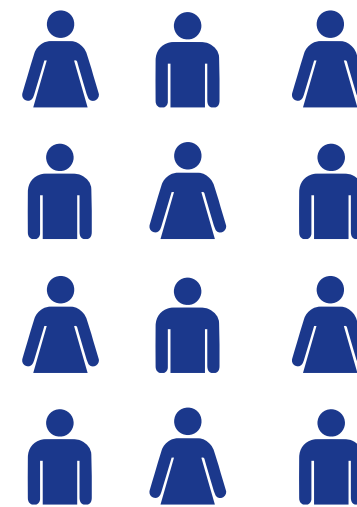
Entre 2012 e 2016, o trabalho coletivo possibilitou reestruturar equipes dos setores administrativos, institucionalizar os campi, repactuar as vagas de servidores docentes e técnico-administrativos para a consolidação do Reuni na UFSC e implantar o Centro de Blumenau.

CINCO CAMPI

• ARANGUÁ • BLUMENAU • CURITIBANOS • FLORIANÓPOLIS • JOINVILLE •



9.500



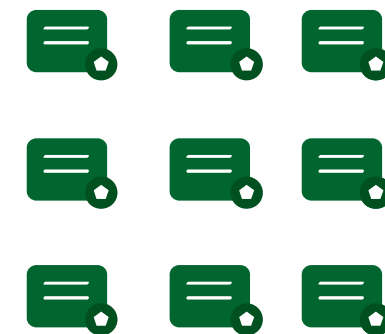
• AÇÕES DE EXTENSÃO ANUALMENTE (MÉDIA) •

1.904



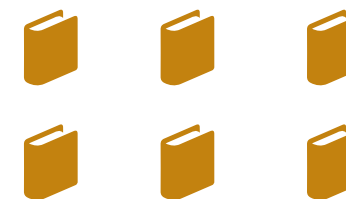
• TESES DEFENDIDAS •

8.974



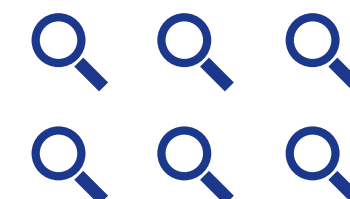
• CERTIFICADOS DE CURSOS DE ESPECIALIZAÇÃO EMITIDOS •

4.484

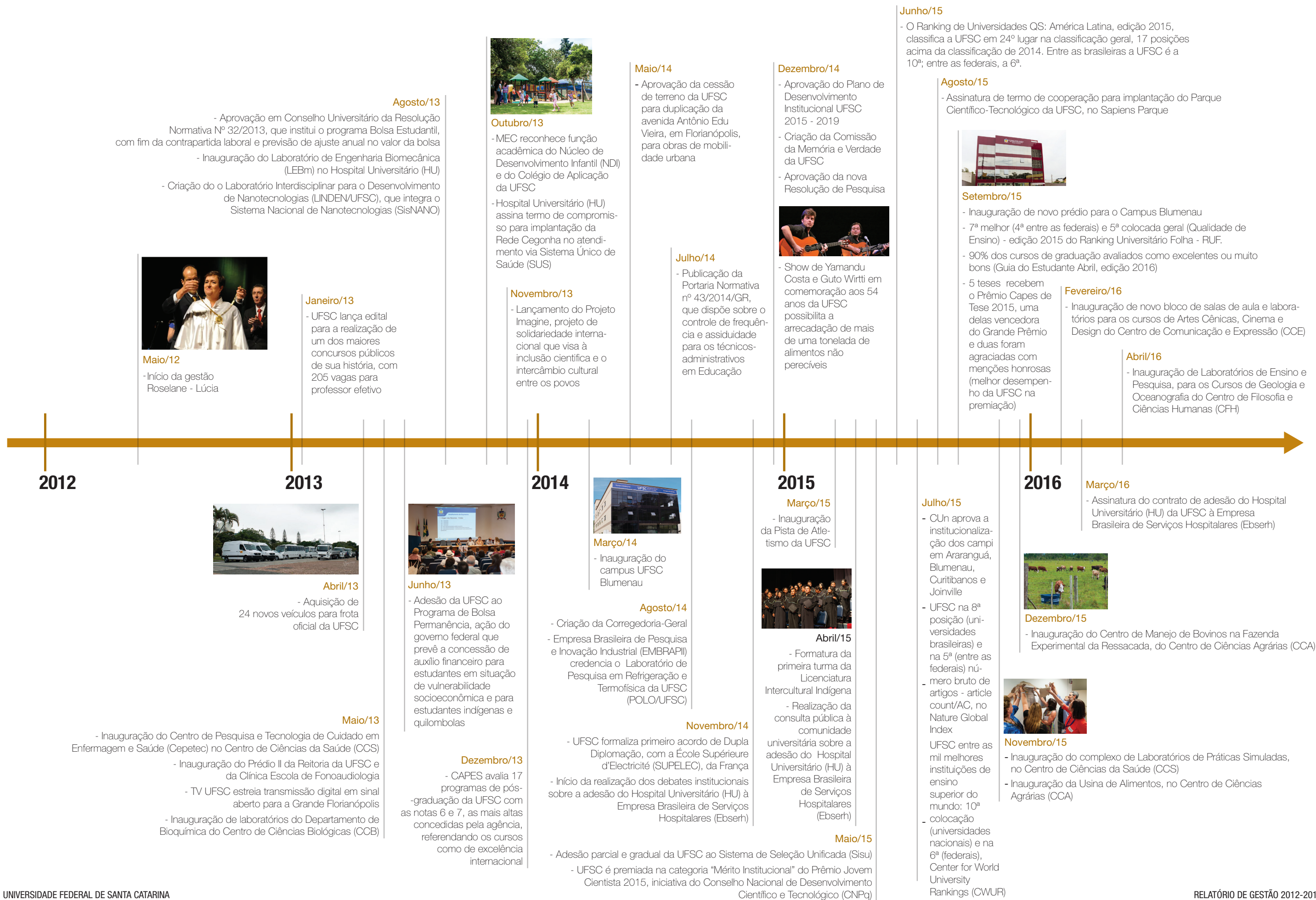


• DISSERTAÇÕES DEFENDIDAS •

5.625



• NOVOS PROJETOS DE PESQUISA •



Ensino

A UFSC se reafirma como a melhor universidade pública de Santa Catarina, cada vez melhor, mais inclusiva, dinâmica e comprometida com a sociedade.



Graduação

Em 2012, foram contabilizados 24.769 alunos, 26.077 em 2013, 26.900 em 2014 e 27.532 em 2015.

Entre 2012 e 2016, o número de cursos presenciais ativos e de cursos a distância da UFSC subiu de 112, em 2012, para 119, em 2016. Em média, **6.320 mil vagas pre-**

senciais foram ofertadas anualmente para ingresso na Universidade – via Vestibular, Sistema de Seleção Unificada (Sisu) e vagas suplementares – entre 2012 e 2015.

Número de cursos de graduação da UFSC

2012	2013	2014	2015	2016
99 cursos presenciais ativos	99 cursos presenciais ativos	104 cursos presenciais ativos	104 cursos presenciais ativos	106 cursos presenciais ativos
13 cursos a distância	13 cursos a distância	13 cursos a distância	13 cursos a distância	13 cursos a distância
112	112	117	117	119

O número de alunos matriculados em cursos de graduação também subiu ano a ano. Em 2012, foram contabilizados 24.769

alunos, 26.077 em 2013, 26.900 em 2014 e 27.532 em 2015. Em 2012, 13 novos cursos foram implantados na Universidade.

Novos cursos

Ano de Implantação	Campus/curso	
2012	Campus Florianópolis Letras LIBRAS (Bacharelado) Letras LIBRAS (Licenciatura) Design (Bacharelado)	
	Campus Curitibanos Agronomia (Bacharelado) Engenharia Florestal (Bacharelado) Medicina Veterinária (Bacharelado)	
	Campus Joinville Engenharia Naval (Bacharelado) Engenharia Aeroespacial (Bacharelado) Engenharia Automotiva (Bacharelado) Engenharia de Infraestrutura (Bacharelado) Engenharia de Transporte e Logística (Bacharelado) Engenharia Ferroviária e Metroviária (Bacharelado) Engenharia Mecatrônica (Bacharelado)	
	Campus Blumenau Engenharia de Materiais (Bacharelado) Engenharia Têxtil (Bacharelado) Engenharia de Controle e Automação (Bacharelado) Química (Licenciatura) Matemática (Licenciatura)	
	Campus Blumenau Engenharia de Materiais (Bacharelado) Engenharia Têxtil (Bacharelado) Engenharia de Controle e Automação (Bacharelado) Química (Licenciatura) Matemática (Licenciatura)	
	2014	Campus Blumenau Engenharia de Materiais (Bacharelado) Engenharia Têxtil (Bacharelado) Engenharia de Controle e Automação (Bacharelado) Química (Licenciatura) Matemática (Licenciatura)
		Campus Blumenau Engenharia de Materiais (Bacharelado) Engenharia Têxtil (Bacharelado) Engenharia de Controle e Automação (Bacharelado) Química (Licenciatura) Matemática (Licenciatura)
	2015	Campus Blumenau Engenharia de Materiais (Bacharelado) Engenharia Têxtil (Bacharelado) Engenharia de Controle e Automação (Bacharelado) Química (Licenciatura) Matemática (Licenciatura)
	2016	Campus Florianópolis Ciências da Informação (Bacharelado) Animação (Bacharelado)

O Programa Institucional de Bolsas de Estágio (PIBE) da UFSC ofertou 676 bolsas em 2012. Nos anos seguintes, foram 807 e 963, respectivamente. Em 2015, em virtude

de cortes orçamentários do Governo Federal, o número caiu para 885. Em 2016, foram implementadas 700 bolsas até o mês de abril.

Programa Institucional de Bolsas de Estágio (PIBE)

ANO	2012	2013	2014	2015	2016 (até abril)
Bolsas de Estágio	676	807	963	885	700

Avaliações

O governo federal avalia as redes de ensino privadas e públicas por meio de provas do Exame Nacional de Desempenho de Estudantes (Enade) aplicadas aos alunos de graduação do primeiro e do último ano de cada um dos cursos. As notas variam entre 1 e 5 pontos. Na edição de 2012, seis dos nove cursos avaliados obtiveram conceito 4 ou 5. Em 2013, nove dos onze aferidos alcançaram as duas maiores notas. No ano seguinte, 39 dos 52 cursos analisados receberam notas 4 ou 5.

de cortes orçamentários do Governo Federal, o número caiu para 885. Em 2016, foram implementadas 700 bolsas até o mês de abril. O IGC é divulgado todos os anos pelo Instituto Nacional de Estudos e Pesquisas (Inep) do Ministério da Educação (MEC) após o anúncio das notas do Enade. Na avaliação do IGC feita em 2013, a UFSC foi a única entre as instituições de Santa Catarina aferidas a alcançar o conceito máximo. Apenas cerca de 4% das universidades e institutos federais avaliados obtiveram nota 5. Em 2014, a Universidade também atingiu nota 5.

Houve elevação do Índice Geral de Cursos (IGC) progressivamente entre 2012 e 2014. O Índice sintetiza, em um único in-

Conceitos do ENADE – geral da UFSC (Índice Geral de Cursos)

Ano	2012	2013	2014
IGC Contínuo*	3,93	4,02	4,13
Conceito IGC*	4	5	5

O Conceito Preliminar de Curso (CPC) é um indicador de qualidade de 1 a 5 que avalia os cursos superiores, calculado no ano posterior ao da realização do Enade de cada área. Desempenho de estudantes e corpo docentes, recursos didático-pedagógicos, infraestrutura e outros itens, con-

templando sete componentes, servem de base para a avaliação. Em 2012, seis dos oito cursos avaliados receberam nota 4. No ano seguinte, nove dos dez cursos avaliados atingiram nota 4. Em 2014, 31 dos 43 cursos avaliados receberam notas 4 e 5.

Conceito Preliminar de Curso (CPC)

Ano	2012	2013	2014
Cursos Avaliados	8	10	43
Cursos Nota 4	6	9	27
Cursos Nota 5	-	-	4

Apoio Pedagógico

A Coordenadoria de Avaliação e Apoio Pedagógico (CAAP), setor que desenvolve ações com o intuito de proporcionar condições pedagógicas que atendam às necessidades de aprendizagem dos estudantes, contabilizou a média de 670 bolsas do Programa de Monitoria distribuídas por semestre entre 2012 e 2016. O Programa de Monitoria e o Programa Institucional de Apoio Pedagógico aos Estudantes (PIAPE) são oferecidos aos alunos dos cursos de graduação a partir do seu ingresso na Universidade, de acordo com suas necessidades e seus interesses.

As atividades do PIAPE começaram a ser desenvolvidas no segundo semestre de

2013. Planejar ações de apoio e orientação pedagógica que contribuam para promover a permanência dos estudantes na graduação, reforçar conteúdos de base do ensino médio, diminuir os índices de evasão e reprovação e auxiliar no processo de formação acadêmica também são objetivos do Programa, que atendeu uma média de 1.384 estudantes entre 2014 e 2015.

Todos os campi são beneficiados com as ações, desenvolvidas nas áreas de Leitura e Produção Textual, Bioquímica, Física, Estudos Dirigidos em Cálculo, Geometria Analítica, Preparação para o Cálculo, Orientação Pedagógica e Educacional e Química Geral, Orgânica e Analítica.

Programa de Monitoria

Período	Bolsas Distribuídas	Voluntários Cadastrados	Cursos Atendidos
2016.1	700	108	96
2015.2	700	94	95
2015.1	700	98	91
2014.2	683	34	96
2014.1	683	21	92
2013.2	676	32	93
2013.1	685	26	91
2012.2	613	2	89
2012.1	581	0	89

PIAPE

Período	Alunos Atendidos
2015.2	1.212
2015.1	1.628
2014.2	1.313
2014.1	Não houve oferta em função da greve dos TAEs
2013.2	730 (1ª. fase de implementação do Programa)

Pós-Graduação

A Pró-Reitoria de Pós-Graduação (PROPG) atua para a formação qualificada de pesquisadores e professores, com potencial de circulação nas esferas nacional e internacional. Os números da avaliação trienal da Coordenação de Aperfeiçoamento de Pessoal de Nível Superior (Capes) realizada em 2013 demonstram bons resultados quanto ao desempenho dos Programas de Pós-Graduação (PPGs) da UFSC: sete passaram da nota 5 para a 6; sete foram da 4 para a 5 e três subiram da nota 3 para a 4. Ao todo, 38 PPGs mantiveram as notas alcançadas anteriormente. Apenas um reduziu a nota.

Em 2012, foram oferecidas 7.455 vagas para cursos de especialização presenciais e na modalidade de Educação a Distância (EaD). Em 2015, a oferta subiu para 7.808 vagas. No primeiro ano da Gestão (2012), havia 117 cursos de Pós-Graduação stricto sensu, entre mestrados acadêmicos, mestrados profissionais e doutorados acadêmicos. Esse número saltou para 131 em 2015, abrangendo todos os campi. Mais de 6.700 pessoas concluíram seus cursos entre 2012 e 2015 - 4.484 alunos encerraram o mestrado acadêmico, 1.904 finalizaram cursos de doutorado e 117 chegaram ao final das aulas de cursos de mestrado profissionais.

No mesmo espaço de tempo, foram disponibilizadas 6.713 bolsas Capes de Mestrado e de Doutorado por meio do Programa de Demanda Social (DS), criado com o intuito de promover a formação por meio da concessão de bolsas a cursos stricto sensu. O Programa Nacional de Pós-Doutorado (PNPD) Capes, que financia estágios pós-doutorais em Programas stricto sensu, ofertou, no mesmo período, 365 bolsas aos PPGs da UFSC. O número de bolsas varia conforme critérios que podem levar em conta, entre outros aspectos, o desempenho dos PPGs. No período de 2012 a 2015, a UFSC ofertou também 613 bolsas do Programa de Doutorado Sanduíche no Exterior da Capes e 53 bolsas do Programa Estudante Convênio (PEC) da Capes e

do Conselho Nacional de Desenvolvimento Científico e Tecnológico (CNPq). Os cursos de mestrado somaram 9.426 bolsistas. Os de doutorado, 7.794.

A análise do período aponta que a Pós-Graduação stricto sensu da UFSC recebeu quase R\$ 18 milhões por meio de recursos financeiros do Programa de Apoio à Pós-Graduação (PROAP/Capes). A PROPG disponibilizou R\$ 1.728.985,16 em auxílio financeiro para a participação de docentes e discentes em eventos científicos com apresentação de trabalhos, dos quais R\$ 90 milhões foram utilizados para o pagamento de taxas de inscrições de professores em eventos científicos nacionais e internacionais.



Pesquisadores contemplados no Prêmio UFSC de Tese 2015. Foto: Daniela Caniçali/Jornalista da Agecom/DGC/UFSC

Entre 2012 e 2014, a UFSC obteve R\$ 8.216.000,00 em recursos financeiros pelo Edital Pró-Equipamentos da Capes para aquisição de itens de uso compartilhado (multiusuários). De acordo com a PROPG, a Universidade obteve o valor máximo possível em cada ano de execução do edital. No último, houve diminuição da quantidade de recursos disponibilizada por conta de mudanças no edital, que não considerou o número de cursos de mestrado profissional.

A Pós-Graduação recebeu diversas premiações relevantes no período, entre elas dois Grandes Prêmios Capes de Teses, nove Prêmios Capes de Teses e 12 Menções Honrosas de Teses. Além disso, nos últimos quatro anos, mais de 20 teses e dissertações da UFSC foram premiadas no Brasil e no exterior.

A Pós-Graduação teve, ainda, avanços importantes na implementação de resoluções normativas pela regulamentação de validação de certificados e reconhecimento de diplomas, concessão de bolsas, realização de bancas de mestrado e doutorado a distância, entre outras.

Expansão Quantitativa da Pós-Graduação Stricto Sensu

Número Total de Cursos de Pós-Graduação Stricto Sensu no período de 2012-2016

Cursos	2012	2013	2014	2015	2016
MS	57	57	58	61	63
DR	49	54	55	55	55
MP	11	12	15	15	20
Total	117	123	128	131	138

Legenda: MS = Mestrado Acadêmico, MP = Mestrado Profissional, DR = Doutorado Acadêmico

Número de Cursos de Especialização no período de 2012 a 2015, considerando a modalidade de oferta

Cursos	2012	2013	2014	2015
EaD	30	23	14	16
Presencial	13	15	17	14
Total	43	38	31	30

Internacionalização

As ações relacionadas à internacionalização da UFSC são desenvolvidas pela Secretaria de Relações Internacionais (Sinter). É de responsabilidade da Sinter promover a interação da UFSC com organismos e instituições internacionais de ensino superior, pesquisa, inovação tecnológica e conservatórios artísticos, bem como apoiar e implementar acordos de cooperação técnica, científica e cultural. Além disso, a Sinter viabiliza o intercâmbio de estudantes, professores e servidores técnico-administrativos por meio de diversos programas nacionais e internacionais.

Em 2014, a Universidade regulamentou e deu início à formalização de acordos de Dupla Diplomação, prevendo diferentes modalidades de intercâmbio, as quais permitem ao aluno optar por receber dois diplomas de graduação ou, ainda, um diploma de graduação pela UFSC e uma titulação de pós-graduação pelas universidades estrangeiras, além de possibilidades de estágio. Desde a regulamentação, a UFSC já firmou três acordos de Dupla Diplomação, com universidades da França e Bélgica. Confira outros números da SINTER no período:

Novos Acordos Internacionais Assinados por Ano

Ano	Quantidade
2012	42
2013	60
2014	49
2015	33

Número de alunos da UFSC estudando no exterior

Ano	Quantidade
2012	479
2013	728
2014	1056
2015	996

Número de alunos estrangeiros estudando na UFSC

Ano	Quantidade
2012	404
2013	567
2014	656
2015	541

Pesquisa

Entre 2012 e 2015, a UFSC firmou importantes parcerias para o desenvolvimento de pesquisas em diferentes áreas do conhecimento, captando mais de R\$ 870 milhões.



Entre 2012 e 2015, foram cadastrados 5.625 novos projetos de pesquisa no sistema Notes.

A Pró-Reitoria de Pesquisa (Propesq) da UFSC tem como missão contribuir para a concretização e o fortalecimento do papel social da UFSC nas áreas de pesquisa e inovação tecnológica por meio de políticas institucionais, do desenvolvimento e manutenção de sistemas de informação sobre projetos e atividades relacionados a essas áreas com divulgação dos resultados das pesquisas realizadas no âmbito da Universidade.

A proteção e o licenciamento da propriedade intelectual da UFSC por meio do Departamento de Inovação Tecnológica também são funções do órgão executivo.

Entre 2012 e 2015, foram cadastrados 5.625 novos projetos de pesquisa no sistema Notes da UFSC. No período, foram firmadas parcerias institucionais e termos de cooperação, parcerias com órgãos públicos e empresas públicas e privadas.

Parcerias e Termos de Cooperação

2012

- Companhia Elétrica de São Paulo (CESP)

2013

- Protocolo de Intenções entre a UFSC e o Serviço Nacional da Indústria (SENAI)
- Acordo de Cooperação Técnico-Científica entre a UFSC e o Sistema Nacional de Laboratórios em Nanotecnologia (SisNano)
- Acordo de Cooperação entre a UFSC e o Centro Nacional de Pesquisa em Engenharia para a Nanotecnologia (NERCN/China)
- Protocolo de Intenções entre a UFSC e a Prefeitura Municipal de Florianópolis
- Convênio entre a UFSC e o Banco Santander para viabilizar o Programa de Bolsas Ibero-Americanas para Jovens Professores e Pesquisadores Santander Universidades 2013
- Termo de Cooperação com o Conselho Estadual de Combate a Pirataria (CECOP)
- Ministério de Ciência, Tecnologia e Inovação (LINDEN/SISNANO)
- Instituto Nacional de Tecnologia da Informação (ITI)
- Ministério da Saúde
- Ministério da Educação
- Kryptus Segurança da Informação Ltda.
- Dígito Tecnologia Ltda.
- WEG Drives & Controls Automação Ltda.
- Empresa Reason Tecnologia S.A.
- Companhia de Tecidos Norte de Minas (COTEMINAS)

2014

- Contrato com a Empresa Brasileira de Compressores (Embraco) para o desenvolvimento de materiais metálicos que possibilitem a sustentabilidade e o aumento da eficiência energética em compressores.
- Acordo de Cooperação Acadêmica e Técnico-Científica com o Centro Nacional de Primatas (CENP)
- Termo de Cooperação UFSC e a Empresa Brasileira de Pesquisa e Inovação (EMBRAPII) - certificação do POLO como Unidade Embrapii
- Acordo de Cooperação entre a UFSC e a Universidade Comunitária Regional de Chapecó (UNOCHAPECÓ)
- Convênio entre a UFSC e o Banco Santander para viabilizar o Programa de Bolsas Ibero-Americanas para Jovens Professores e Pesquisadores Santander Universidades 2015
- Acordo de Cooperação com Sapiens Parque

- Acordo de Cooperação com a Agência Espacial Brasileira para projetos na área de satélites
- Protocolo de Intenções entre a UFSC e o Instituto Ideal para cooperação na área de energias renováveis
- Ministério do Trabalho e Emprego
- Ministério das Comunicações
- Ministério de Desenvolvimento Agrário
- Secretaria de Portos da Presidência da República (SEP/PR)
- Ministério da Justiça
- Empresa Brasileira de Aeronáutica (EMBRAER)
- Petrobrás
- VOLVO do Brasil
- Associação Brasileira de Pesquisa e Inovação Industrial (EMBRAPII)

2015

- Convênio de Cooperação com o Ministério da Defesa (Exército Brasileiro) para pesquisas e inovação na área de Defesa
- Acordo de Cooperação entre a UFSC e o Serviço Social da Indústria (SESI/FIESC) - em tramitação
- Termo de Cooperação UFSC e Empresa Brasileira de Pesquisa e Inovação (EMBRAPII) - certificação do REMA como Unidade Embrapii - aprovado em 2015, assinado em 2016
- Departamento Nacional de Infraestrutura de Transportes (DNIT)
- Instituto de Pesquisas da Marinha
- Fundação Biblioteca Nacional
- Secretaria Nacional de Proteção e Defesa Civil
- Secretaria Nacional de Segurança Pública do Ministério da Justiça
- Ministério das Cidades
- Ministério da Pesca e Aquicultura
- Empresa Alltech do Brasil Agroindustrial
- Serviço Social da Indústria (SESI/SC)
- Federação das Indústrias de Santa Catarina (FIESC)
- Empresa Brasileira de Pesquisa Agropecuária (EMBRAPA)
- Banco Santander (Brasil) S/A
- Metalúrgica Dalla Lana Ltda. (MEDAL)
- Teksea Sistemas de Energia
- Whirlpool S. A
- Natura
- Tractebel Energia S/A

Além disso, foram investidos em Pesquisa recursos da ordem de R\$ 273 milhões, o que incluem recursos do CNPq,

da FAPESC e do CT-Infra para pesquisa e desenvolvimento.

Recursos envolvidos em pesquisa e desenvolvimento (em R\$)

Fonte	2012	2013	2014	2015
CNPq	45.197.000	57.221.000	74.996.000	53.793.000
FAPESC	4.400.000	10.730.810	4.359.363	Não informado ainda
CT-INFRA	7.056.559	3.153.100	2.329.776	5.054.070

Entre 2012 e 2015, foram investidos R\$1.161.600,00 em 2.881 bolsas de iniciação científica na Universidade: a Bolsa de Iniciação à Pesquisa Institucional (BIPI/UFSC); o Programa Institucional de Bolsas de Iniciação Científica do Conselho Nacional de Desenvolvimento Científico e

Tecnológico (PIBIC/CNPQ); o Programa Institucional de Bolsas de Iniciação em Desenvolvimento Tecnológico e Inovação do CNPQ (PIBITI/CNPQ) e o Programa Institucional de Bolsas de Iniciação Científica nas Ações Afirmativas do CNPQ (PIBIC/Af/CNPQ).

Valores aplicados em bolsas de iniciação científica (em R\$)

Fonte	2012		2013		2014		2015	
	Nº.	Valor	Nº.	Valor	Nº.	Valor	Nº.	Valor
BIPI/UFSC	155	62.000	173	69.200	238	95.200	325	130.000
PIBIC/CNPq	438	175.200	436	174.400	435	174.000	435	174.000
PIBITI/CNPq	59	23.600	48	19.200	28	11.200	28	11.200
PIBIC/Af/CNPq	25	10.000	27	10.800	27	10.800	27	10.800
TOTAL	677	270.800	684	273.600	792	291.200	792	326.000

Durante os anos da Gestão, foram utilizados R\$ 18.641.362,50 de recursos CT-Infra para aquisição de equipamentos e

materiais permanentes nacionais e importantes e para execução de obras.

Recursos CT-INFRA (obras iniciadas/finalizadas e equipamentos adquiridos)

Rubrica	2012 - 2016	
	Qtd.	Total
Equipamento e Material Permanente Importado	79	R\$ 10.652.036,55
Equipamento e Material Permanente Nacional	41	R\$ 3.815.648,55
Obras e Instalações	6	R\$ 4.173.677,40

Em 2015, foi realizada a contratação de duas novas redes do Serviços Tecnológicos e Extensão, do Sistema Brasileiro de Tecnologia (Sibratec) para desenvolvimento de projetos de inovação em parceria com empresas: Rede Sibratec de Centros de Inovação em Nanomateriais e Nanocompósitos e Rede Sibratec de Desempenho em Edificações Habitacionais, dos componentes do Sibratec.

Em quatro anos, foram arrecadados mais de R\$ 870 milhões para pesquisa. Deste total, a captação junto a empresas para projetos de inovação atingiu R\$

307.494.926,66. Em 2014, a UFSC firmou com a Embraco o maior projeto em parceria com empresas de sua história, com financiamento do BNDES, no valor de mais de R\$ 25 milhões.

De acordo com o Diretório de Grupos de Pesquisa do CNPq, o número de Grupos de Pesquisa da UFSC certificados passou de 547 em 2012 para 636 em 2015. O Departamento de Inovação Tecnológica (DIT) da Propesq identificou o registro de 74 patentes, 87 softwares e 15 patentes depositadas internacionalmente via Patent Cooperation Treaty (PCT) entre 2012 e 2015.



A Semana de Ensino, Pesquisa e Extensão atrai, em média, cerca de 20 mil pessoas. São centenas de estandes e minicursos oferecidos todos os anos, mostrando parte do que é desenvolvido por professores, técnicos e estudantes da UFSC em diversas áreas do conhecimento.

A interação entre a UFSC e a sociedade visa aprimorar o processo de ensino-aprendizagem.

O Edital do Programa de Bolsas de Extensão (PROBOLSAS), cuja finalidade é estimular a participação dos alunos de graduação em projetos de extensão, ofereceu auxílio financeiro por meio de 1.377 bolsas entre 2012 e 2015. A interação entre a UFSC e a sociedade visa aprimorar o processo de ensino-aprendizagem.

Incentivar a participação dos estudantes em projetos para o fortalecimento das ações do Sistema Único de Saúde (SUS)

ou para ações voltadas a políticas públicas em saúde é o objetivo do Edital de Bolsas de Extensão para Projetos na Área da Saúde e áreas afins, que ofereceu 570 bolsas no período.

De acordo com dados constantes do Sistema de Registro de ações de Extensão (SIRAEEx) da UFSC, foram cadastradas 38.285 ações de extensão entre 2012 e 2015, com a emissão de 278.118 certificados.

PROEX - Número de Bolsas de Extensão Concedidas

	2012	2013	2014	2015
Edital PROBOLSAS	339	339	350	349
Edital da Saúde	-	102	193	275
Total	339	441	543	625

Ações de Extensão

Ano	2012	2013	2014	2015
Número de ações de extensão registradas no SIRAEEx/NOTES	8.686	10.380	7.388	11.831

Certificados de Extensão

Ano	2012	2013	2014	2015
Número de certificados emitidos	55.488	70.449	72.203	79.978



As aulas de espanhol na Casa São José, na comunidade da Serrinha, são realizadas por três estudantes do projeto Incluir, criado pela professora do Departamento de Letras e Línguas Estrangeiras (DLLE) Maria José Roslindo Damiani Costa. Foto: Vinicius Bressan/Proex/UFSC

NETI

O Núcleo de Estudos da Terceira Idade (NETI), vinculado à Pró-Reitoria de Extensão (Proex), é referência para estudos de graduação e pós-graduação e oferece oficinas, cursos, grupos e projetos voltados para alunos idosos, com foco na educação permanente e na inserção social. A média de vagas ofertadas entre 2012 e 2015 foi de 1.483.

cinas, cursos, grupos e projetos voltados para alunos idosos, com foco na educação permanente e na inserção social. A média de vagas ofertadas entre 2012 e 2015 foi de 1.483.

Núcleo de Estudos da terceira Idade (NETI)

	2012	2013	2014	2015
Número de turmas	70	75	96	65
Número de oficinas	20	19	28	24
Número de alunos matriculados	1366	1282	1343	1511



Grupo de canto Vozes da Ilha, coordenado pelo Centro de Estudantes do Núcleo de Estudos da Terceira Idade (CENETI). Foto: Pipo Quint/Agecom/UFSC

SEPEX

A Semana de Ensino, Pesquisa e Extensão (SEPEX) promove o desenvolvimento intelectual e humano da sociedade por meio de uma mostra científica aberta ao público. Estudantes, técnicos e profes-

sores têm a oportunidade de compartilhar o conhecimento produzido em diversos campos, como comunicação, cultura, meio ambiente, tecnologia, saúde, educação e direitos humanos.

Números da Semana de Ensino, Pesquisa e Extensão (SEPEX)

	Média 2012-2015
Trabalhos apresentados	433
Estandes	130
Minicursos oferecidos	181
Inscritos para os minicursos	3682
Área do Evento (m2)	3500
Apresentações culturais	23

Assistência Estudantil

O Restaurante Universitário (RU) ampliou o número refeições servidas no campus UFSC Trindade em mais de 70%, e o número de alunos isentos em 67%, tudo isso mantendo o valor do passe para estudantes em R\$ 1,50.



A Pró-Reitoria de Assuntos Estudantis (Prae) tem como missão desenvolver ações institucionais, pedagógicas e acadêmicas direcionadas para o acesso e a permanência de discentes matriculados nos cursos de graduação presencial da UFSC, em articulação com as demais estruturas universitárias. Os alunos com comprovada situação de vulnerabilidade econômica podem ter acesso a programas e auxílios que possibilitam melhores condições para permanência na Universidade.



Durante a gestão 2012-2016 foi inaugurado o Módulo 5 da Moradia Estudantil. Hoje são ofertadas 167 vagas e 1.025 auxílios-moradia. Foto: Leonardo Reynaldo/CDPV/UFSC

Os principais programas de permanência estudantil cresceram durante a gestão 2012-2016:

- O Auxílio-Moradia, que anteriormente era oferecido a 550 alunos, em dez parcelas de R\$ 200,00, atualmente é pago a 1.025 alunos, em doze parcelas de R\$ 250,00;
- O Programa Bolsa Estudantil UFSC era conhecido como Bolsa Permanência, e exigia 20 horas de contrapartida laboral, além de não possibilitar o acúmulo com outra bolsa. O valor pago era de R\$ 420,00 e havia 1.190 bolsas disponíveis. Atualmente, o Bolsa Estudantil UFSC não exige atividade laboral, possibilita a acumulação de bolsas e reajuste anual, além de pagar R\$ 550,00 para 2.050 estudantes;
- As vagas na Moradia Estudantil foram ampliadas de 154 para 167;
- O Auxílio-Creche, era pago a 39 beneficiários, sendo R\$ 350,00 para filhos em creche em meio-período, e R\$ 585,00 para estudantes com filhos em creche em tempo integral. Atualmente o número de beneficiários subiu para 43, e o benefício subiu para R\$ 468,00 em meio-período e R\$ 771,00 em período integral;
- O Restaurante Universitário (RU) em 2012 servia 6.500 refeições diárias, com 1.913 alunos isentos e com o valor do passe a R\$ 1,50. Atualmente, o RU serve 9.156 refeições diárias apenas no campus UFSC Trindade (925 no CCA; 724 em Araranguá; 779 em Curitibanos; 676 em Joinville; além do programa de Auxílio-Alimentação em Blumenau), com 2.577 isentos e com o valor do passe ainda fixo em R\$ 1,50.

Além disso, existe o Programa de Bolsa Permanência, que é uma ação do Governo Federal que concede auxílio financeiro a alunos de graduação de instituições federais de ensino superior em situação de vulnerabilidade socioeconômica.

Outra relevante política de permanência estudantil é o apoio às viagens de estudo e o auxílio financeiro para que os estudantes possam participar de eventos. Em média, são realizadas cerca de 800 viagens de estudo, 400 concessões de passagens, 400 auxílios financeiros e 300 aluguéis de ônibus anualmente.

Atualmente, o RU serve 9.156 refeições diárias apenas no campus UFSC Trindade



Restaurante Universitário UFSC Trindade. Foto: Piço Quint/Agecom/UFSC

Cultura

Entre 2012 e 2015, a UFSC sediou mais de 1200 eventos institucionais e formaturas reunindo, em média, um público superior a 169 mil pessoas por ano.



A SeCult incentivou, durante os últimos quatro anos, uma série de iniciativas relacionadas às artes na instituição, por meio de apoio a ações e projetos.

Com uma proposta de integração da cultura com as atividades acadêmicas de ensino, pesquisa e extensão, a UFSC tem estimulado o acesso à produção e ao empreendimento cultural, artístico e científico por meio de sua Secretaria de Cultura (SeCult).

O investimento no fomento à produção artística e cultural foi uma das ações mais relevantes da gestão 2012-2016, a partir do lançamento dos editais próprios de Cultura. Foram ações que permitiram

à comunidade universitária realizar projetos relacionados à criação, pesquisa, formação, produção e difusão artística cultural. Atualmente, os recursos da SeCult estão acessíveis à comunidade por meio de seleções públicas de projetos divididos em Bolsa Cultura e Edital Procultura. Além disso, o Edital Espaço Vivo proporciona a disponibilização dos espaços públicos administrados pela SeCult gratuitamente para a realização de eventos culturais e/ou acadêmicos.

Edital Bolsa Cultura

Ano	Bolsas concedidas via Edital	Bolsas SeCult	Recurso mensal
2011 - 2012	70	30	R\$ 42.000,00
2013 - 2014	70	30	R\$ 42.000,00
2014 - 2015	66	34	R\$ 42.000,00
2015 - 2016	66	34	R\$ 42.000,00

Edital Procultura

Ano	Projetos	Recurso mensal
2013	12	R\$ 212.000,00
2014	15	R\$ 172.000,00
2015	09	R\$ 75.125,00

Edital Espaço Vivo

	2013	2014	2015
Projetos Inscritos	34	34	25
Projetos Aprovados*	22	24	16

* A aprovação dos projetos depende da comprovação da institucionalidade do evento, a sua gratuidade e o interesse da Instituição.

Outras atividades da SeCult envolvem o Núcleo de Estudos Açorianos (NEA), que atua na valorização e preservação da cultura popular do litoral catarinense e o Projeto Fortalezas da Ilha. O NEA atua em 44 cidades do litoral catarinense e promove eventos como a Festa da Cultura Açoriana de Santa Catarina, além de pesquisas, cursos para professores, palestras, exposições, oficinas de artesanato, apresentações culturais, intercâmbio de grupos folclóricos, lançamentos de livros, exibição de documentários e muitos outros eventos.

Já o Fortalezas da Ilha de Santa Catarina é um projeto de extensão, responsável pelas ações de pesquisa e ensino nas áreas que constituem as três fortificações abarcadas pelo projeto: as Fortalezas de Santa Cruz de Anhatomirim (1739 - Ilha de Anhatomirim), São José da Ponta Grossa (1740 - Ilha de Santa Catarina) e a de Santo Antônio de Ratonés (1740 - Ilhas de Ratonés Grande). No período entre 2012 e 2016, 535.158 pessoas visitaram as Fortalezas, um público crescente a cada ano.

Têm destaque também as produções de teatro, shows e eventos, projetos de cultura e extensão de cunho permanente do Departamento Artístico Cultural (DAC), com a gestão de projetos como o Coral, Madrigal e Orquestra de Câmara da UFSC; o grupo Pesquisa Teatro Novo; o Projeto 12:30, entre outros. O DAC proporciona, ainda, cursos e oficinas livres de arte, que atenderam, entre 2012 e 2016, 2.080 pessoas.

A SeCult incentivou, durante os últimos quatro anos, uma série de iniciativas relacionadas às artes na instituição, apoiando ações e projetos. Foram diversos cafés culturais, exibição de filmes, espetáculos, shows, palestras, eventos de recepção aos calouros semestralmente, comemorações especiais para celebrar o aniversário da UFSC, no dia 18 de dezembro de cada ano, além de apoio a eventos e solenidades de formatura dos cursos de graduação.

Eventos Institucionais e Formaturas

	2012	2013	2014	2015
Eventos	325	276	152	203
Formaturas	56	64	62	67
Total	339	441	543	625

Editora da UFSC

A Editora da UFSC existe há 35 anos, e é um selo nacionalmente consolidado, com importantes serviços prestados à vida científica e cultural brasileira. A EdUFSC publica de 40 a 50 novas obras por ano, cada qual com tiragem média de 500 exemplares. No período de julho de 2013 a março de 2016, a EdUFSC publicou 105 títulos, imprimiu 85.039 livros e comercializou 78.961 exemplares.

Além da publicação de livros, a Editora atua em uma série de iniciativas, que incluem um programa quinzenal transmitido pela TV UFSC, um espaço semanal na Rádio Joinville Cultural, uma estreita colaboração com a imprensa escrita catarinense, um projeto de atuação continuada nas redes sociais e a publicação da Subtrópicos, revista mensal de cultura com distribuição impressa (tiragem de 1,5 mil exemplares) e eletrônica gratuitas.



Nova livreria da Editora UFSC no Centro de Cultura e Eventos, inaugurada em maio de 2016. Foto: Ítalo Padilha/Agcom/UFSC.

Gestão

*Novo campus UFSC Blumenau, inaugurado em 2014.
Reestruturação administrativa para uma Universidade
multicampi, inclusiva e plural.*



Várias ações foram realizadas nas áreas de gestão de pessoas, contratos, convênios, segurança, manutenção, comunicação e outras iniciativas essenciais para as atividades fins da Universidade.

Uma das principais metas da gestão Roselane-Lúcia foi a reestruturação administrativa da Universidade para atender à UFSC Multicampi. Para isto, várias ações foram realizadas, conforme descrito nos itens a seguir que versam sobre gestão de pessoas, contratos, convênios, segurança,

manutenção, comunicação e outras iniciativas essenciais para as atividades fins da Universidade.

Ao final desta seção estão descritas as principais resoluções aprovadas pelo Conselho Universitário nos últimos quatro anos.

Gestão de Pessoas

A Secretaria de Gestão de Pessoas da UFSC tem como atribuições coordenar e acompanhar ações de administração e gerenciamento da vida funcional dos servidores e desenvolver políticas de potencializa-

ção de pessoas e de promoção social e à saúde, com vistas à melhoria do nível de qualidade de vida no trabalho dos docentes e dos técnicos-administrativos em Educação (TAEs).

Capacitação

A Coordenadoria de Capacitação de Pessoas (CCP) do Departamento de Desenvolvimento de Pessoas (DDP) ofertou, entre 2012 e 2015, uma média de 41 cursos nas modalidades de Educação a Distância (EaD), presencial e semipresencial. Mais de 5.300 cursos foram concluídos no período.

Durante os últimos anos houve um aumento no investimento realizado em ações de capacitação com a rubrica Gratificação por Encargo em Cursos e Concursos (GECC), referente a atividades realizadas por servidores como instrutores, tutores e conteudistas:

Investimento realizado em ações de capacitação com a rubrica Gratificação por Encargo em Cursos e Concursos (GECC)

Ano	Valor investido
2012	R\$ 63.244,12
2013	R\$ 226.702,93
2014	R\$ 127.871,33
2015	R\$ 80.826,53

Além disso, entre 2012 e 2015, foram investidos R\$ 1.643.668,58 para pagamento de inscrições em cursos e eventos de curta duração e cursos de especialização refe-

rente à rubrica de Qualificação dos Servidores Públicos Federais. Os investimentos beneficiaram cerca de 505 servidores por ano, em média.

Admissões

A UFSC ofertou grande número de vagas em concursos nos últimos quatro anos:

Vagas em Concursos UFSC

Ano	Vagas Docentes Nível Superior	Vagas Docentes EBT	Técnicos-Administrativos em Educação	Técnicos-Administrativos em Educação - HU
2013	278	-	485	251
2014	1.080	123	172	182
2015	243	9	142	-
2016	62	-	-	-
Total	1663	132	799	433

Número de admissões entre 2012 e 2016

Docentes		667
2012		52
2013		211
2014		210
2015		164
2016		30
Técnico-administrativos		927
2012		205
2013		175
2014		288
2015		219
2016		40
Total		1594

Benefícios - Planos de Saúde

Os Planos de Saúde da UFSC contam com mais de 6.300 titulares e com 8.804 dependentes ou agregados, contemplando mais de 15.100 pessoas.

Imprensa Universitária

A Imprensa Universitária (IU) avançou consideravelmente de 2012 a 2016, tanto na qualidade como na efetividade da prestação de serviços gráficos à comunidade universitária.

Além da aquisição de equipamentos que modernizaram a IU, também merece destaque a parceria firmada com a

EdUFSC para a impressão de livros didáticos e o resgate da inscrição junto ao Ministério da Fazenda para compra de papel imune, o que possibilitou maior economia e o consequente uso racional dos recursos públicos.

Confira alguns números da Imprensa Universitária neste período:

Números da Imprensa Universitária

	2013	2014	2015	2016 (até abril)
Solicitações Atendidas	1.363	1.243	1.301	200
Impressões Realizadas	6 milhões	12 milhões	17 milhões	1,8 milhões



Durante a gestão 2012-2016 houve investimento na aquisição e manutenção de equipamentos na Imprensa Universitária. Foto: Henrique Almeida / Agecom / UFSC

Segurança

Nos últimos quatro anos, a Administração Central buscou concentrar esforços em investimentos em tecnologia, pessoal terceirizado e segurança física, com a instalação de portões e controle de acesso durante a noite e fins de semana, bem como no diálogo e na conscientização de sua comunidade, a partir da realização de fóruns públicos sobre segurança.

Os contatos permanentes da gestão da UFSC, por meio da Reitora, Vice-Reitora, Chefe de Gabinete e diretoria do DESEG com a Secretaria de Segurança Pública, Polícia Militar, Polícia Federal e Polícia Civil foram fundamentais para o desenvolvimento de ações estratégicas que levaram à redução de algumas ocorrências e identificação de suspeitos que agiram tanto no interior do campus Trindade, como no seu entorno.

Entre os anos de 2012 e 2016 houve um grande investimento em sistemas de monitoramento por imagens, totalizando hoje aproximadamente 1.300 câmeras de vigilância, 60 delas com tecnologia IP, em to-

dos os campi. Além disso, está em fase de licitação a aquisição de novos sistemas eletrônicos de segurança que possibilitarão a identificação de placas de veículos e reconhecimento facial. Foram implantadas medidas de controle de acesso nos finais de semana e nas madrugadas, com portões nas três principais entradas do campus.

Em 2015, a sede do Departamento de Segurança Física e Patrimonial (Deseg) foi transferida para uma área de localização estratégica, um prédio mais amplo e adequado às necessidades dos servidores e do atendimento a comunidade universitária, demanda solicitada há mais de 15 anos.

Outros avanços incluem o aparelhamento do Deseg com sistemas de rádios de comunicação, manutenção das viaturas e motocicletas, uniformes completos (calças, camisas, coletes táticos, calçados, em fase de orçamentos), contratação de postos de porteiros totalizando 102 profissionais com utilização de rádios, entre outros.

Números Deseg

Tipo de Ocorrência	2011	2012	2013	2014	2015
Furto (Bolsas, carteiras, mochilas)	44	29	44	37	38
Furto Patrimônio	13	14	23	15	16
Furto de Bicicletas	49	24	20	36	54
Furto/Roubo de Veículo	01	10	07	03	04
Arrombamento Veículo (CD)	16	09	19	05	09
Arrombamento Instalações	11	01	02	04	02
Roubo	13	12	26	04	07
Apreensão de Arma de Fogo	02	01	02	00	02
Apreensão Arma Branca	08	03	05	04	08
Sequestro	01	03	02	02	01
Detenção Maior de Idade	34	08	51	10	25
Furto Motos	04	08	01	04	04

Dados atualizados até 31/12/2015

Prefeitura Universitária

A Prefeitura Universitária (PU) tem por finalidade a manutenção de bens e a conservação de áreas verdes e jardins. Serviços elétricos, hidráulicos e de carpintaria estão entre os mais requisitados. Trabalhos de alvenaria, almoxarifado, refrigeração, serralheria e mudanças também são realizados pela equipe da PU.

Ano	Número de Solicitações Atendidas
2012	7030
2013	9668
2014	8302
2015	9851

Manutenção Predial

O Departamento de Manutenção Predial e de Infraestrutura (DMPI), vinculado à Prefeitura Universitária, foi criado em 2013.

A iniciativa buscou atender às recomendações da Controladoria-Geral da União para concentrar toda a manutenção predial e de infraestrutura em um único setor, fortalecendo a Prefeitura Universitária e aprimorando as soluções nas contratações necessárias ao atendimento das demandas.

Os resultados apontam, em pouco tempo, uma diminuição nos custos. A equipe conta com seis engenheiros civis, dois engenheiros eletricitas, dois técnicos em edificações, um técnico em refrigeração, um engenheiro mecânico e uma engenheira de segurança do trabalho. Além disso, possui servidores de diversas áreas remanescentes da Prefeitura Universitária.

Recursos Investidos em Manutenção Predial

Ano	Valor investido
2013 - 2014	R\$ 8.882.502,48
2014 - 2015	R\$ 5.771.114,73

Solicitações Atendidas pelos Setores da PU/ DMPI com servidores e mão de obra terceirizada com fornecimento de material pelo almoxarifado setorial.

Ano	Número de Solicitações
2013	8719
2014	7533
2015	9009

Compras

O Departamento de Compras (DCOM) ganhou nova estrutura organizacional durante a gestão 2012-2016: houve a nomeação de mais técnicos para o setor; melhorias no sistema de informática; capacitação específica para a área de compras; qualidade das aquisições, com melhor instrução processual e menos inconformidades.

Destaque-se, ainda, a profissionalização da equipe com maior padronização de

procedimentos, normatização que favorece a transparência dos processos, com Manual de Compras atualizado, e inovações como a inclusão de critérios de sustentabilidade nas aquisições.

Mais de 1500 processos de aquisição por meio de pregão, dispensa de licitação e inexigibilidade e adesão à ata aconteceram de 2012 a 2016.

	2012	2013	2014	2015	2016 (até 22 de março)
Pregão	148	177	151	223	105
Dispensa e Inexigibilidade	Não disponível	Não disponível	241	220	27
Carona (Adesão a atas)	111	12	66	44	2
Total	259	189	458	587	134

Durante os quatro anos de gestão, o DCOM solicitou 11.326 empenhos, somando valores que ultrapassam R\$ 71,9 milhões.

Exercício Financeiro	Quantidade	Valor Empenhos
2012	3327	R\$ 25.796.697,45
2013	3564	R\$ 18.695.163,36
2014	2199	R\$ 13.631.661,80
2015	1964	R\$ 12.835.342,97
2016 (até 22 de março)	272	R\$ 1.254.247,07

Projetos, Contratos e Convênios

O Departamento de Projetos, Contratos e Convênios (DPC) é um órgão intermediador e facilitador entre servidores, laboratórios e centros de ensino da UFSC e as instituições e empresas externas, com o objetivo de permitir a efetivação de projetos institucionais de ensino, pesquisa e extensão.

A modernização e a melhoria nos processos da Coordenadoria de Contratos Terceirizados (CCT) se deu pela formulação e aprimoramento de planilhas de controle de fluxo - renovação de contratos, novos contratos, apostilamento, supressão; pela elaboração de relatório e de planilha para controle dos contratos a vencer; pelo cadastramento do chefe de contratos nos sites do governo para emissão de CADIN e SICAF - documentações necessárias para renovações; pela capacitação de servidores para realização de todo o fluxo do setor, de modo a evitar atrasos de contratos e processos por questões como férias e licenças.

Os processos de Análise de Termos de Referência (TR) apresentaram melhorias. Dispensa e inexigibilidade passaram a ser realizadas por e-mail e com maior riqueza de detalhes, no intuito de evitar diferentes versões do mesmo documento no proces-

so. As atualizações procedimentais a serem adotadas pelos requerentes passaram a ser disponibilizadas no site do DPC, com detalhamento sobre a instrução de processos de contratação.

Entre maio de 2015 e março de 2016, 67 processos de contratação foram analisados. A média foi de 5 a 10 atendimentos (pessoal, telefônico, e-mail ou despacho) por processo instruído ou em fase de instrução, e de seis análises por processos compreendidas entre versão inicial, versões após orientações do DPL e da Procuradoria Federal, versões corrigidas e versão final.

Dados levantados por meio do Serviço de Instrução de Processos de Concessão (SIPC) demonstram impacto financeiro positivo para a Universidade devido a rígido acompanhamento dos pagamentos das empresas concessionárias e da celeridade nos novos processos licitatórios.

Os processos dos Contratos Fundacionais mantiveram o mesmo fluxo, apenas com mais detalhamentos, exigência da Procuradoria Federal junto à UFSC. Em 2012, foram contabilizados 82 novos Contratos Fundacionais. Em 2013, 89. No ano seguinte foram 79 e, em 2015, 37 novos contratos.

Dados cadastrados no Sistema de Gerenciamento de Convênios (SIGC):

	Convênios	Termos de Execução Descentralizada (TEDs)	Aditivos
2012	110	84	121
2013	91	65	55
2014	92	58	47
2015	41	46	2

Licitações

O Departamento de Licitações (DPL), vinculado à Proad, foi criado em janeiro de 2014 em substituição à Coordenadoria de Processos Licitatórios e Pregoeiros (CPLP). A elaboração das minutas dos editais dos certames licitatórios da Universidade e a execução da fase externa das licitações são atribuições do setor, que também realiza o cadastramento de fornecedores e a catalogação de materiais e serviços. Em 2014, foram realizadas 224 licitações – 29 na modalidade presencial. Em 2015, houve duas na modalidade presencial, de um total de 235. No período, 17 licitações foram transmitidas ao vivo. Houve economia com relação aos investimentos em obras, principal objeto dos certames do tipo presencial, por meio do uso do Regime Diferenciado de Contratação (RDC).

Em 2014, registrou-se economicidade de R\$ 6.401.361,14 com a utilização do RDC, com média de 12,33% de economia por processo. Foram realizadas disputas por menor preço e por maior desconto linear, o que resulta em descontos, inclusive em possíveis aditivos, um diferencial em relação à sistemática da Lei nº 8666, de 21 de junho de 1993, que institui normas para licitações e contratos da Administração Pública. No total, foram 13 processos de obras realizados. Em 2015, ano em que o DPL iniciou a contratação de obras por meio eletrônico, a economicidade com o uso do RDC foi de R\$ 236.665,14, o que representa uma média de 14,69% por processo. Duas licitações de obras foram realizadas naquele ano.

Ouvidoria

A Ouvidoria da UFSC foi instituída em 1996, com a missão de acolher, receber demandas, classificá-las e registrá-las e encaminhar às diversas Unidades da instituição para atendimento.

Entre 2012 e 2014, a Ouvidoria da UFSC efetuou 7.318 atendimentos eletrônicos,

6.770 presenciais e 8.129 atendimentos telefônicos. Subordinado ao setor, o Balcão de Informações, localizado no piso térreo do prédio I da Reitoria, também realizou 8.788 atendimentos presenciais e 8.129 atendimentos telefônicos no período.

Comunicação

A comunicação da UFSC ganhou importantes investimentos durante a gestão Roselane-Lúcia. Em 2013, foi criada a Diretoria-Geral de Comunicação (DGC), com status de secretaria e o objetivo de fortalecer a área, pautando-se pelos princípios da comunicação pública. A unidade atua nos campos de Jornalismo, Relações Públicas, Design e Identidade Visual, Memória, Fotografia e Comunicação Educativa.

Estão vinculadas à DGC a Assessoria de Imprensa do Gabinete da Reitoria, a TV UFSC e a AGECOM, com equipes multidisciplinares formadas, em sua maioria, por técnicos efetivos contratados a partir de 2012 que atendem às demandas tanto da comunidade universitária como da imprensa estadual e nacional.

Entre as iniciativas desenvolvidas ao longo dos últimos quatro anos destacam-se:

- A reformulação do portal da UFSC, em parceria com a SETIC;
- O informativo *Divulga*, boletim eletrônico diário que reúne as principais notícias sobre a instituição. Enviados por e-mail para mais de 60 mil pessoas, existem ainda:
 - *Divulga Ciência*, mensal, destinado à divulgação da produção científica da Universidade;
 - *Semana UFSC*, semanal, com um resumo dos eventos que acontecerão na Universidade;
- O telejornal *UFSC Cidade Revista* e programas culturais como *A cor da nossa tela* e *Sonora* exibidos pela TV UFSC;
- Investimento contínuo nas redes sociais, que renderam à UFSC mais de 65 mil “curtidas” no seu perfil oficial no Facebook; 50 mil seguidores no Twitter e mais de 17,5 mil no Instagram, números

que a colocam entre as universidades públicas mais bem posicionadas nesta área, ampliando o alcance da comunicação junto a diferentes setores da sociedade;

- Desenvolvimento de campanhas como *Vestibular*, *Outubro Rosa*, *Novembro Azul*, *Semana Mundial do Aleitamento Materno*, *combate ao *Aedes Aegypti** e de incentivo à redução do consumo de energia;
- A publicação de uma média de 250 postagens mensais no portal da UFSC;
- O desenvolvimento de parcerias com a Pró-Reitoria de Pesquisa para incentivar a produção contínua em jornalismo científico, que resultaram na criação da *Revista UFSC Ciência*;
- A criação da Assessoria de Imprensa do Gabinete da Reitoria, que possibilitou distinguir a comunicação institucional da comunicação da gestão, ambas essenciais, mas diferenciadas. A partir da Assessoria, foram criados também produtos específicos para dar maior transparência aos atos da Administração Central como o *Blog da Gestão* e o boletim impresso *Notas da Gestão*;
- Investimentos na TV UFSC, que, em maio de 2013, passou a contar, além do canal por assinatura, com transmissão digital em sinal aberto para a Grande Florianópolis, democratizando o acesso a diferentes camadas da população. A programação é compartilhada com a TV Brasil, ligada à Empresa Brasil de Comunicação (EBC);
- A criação, em 2013, da Coordenadoria de Design e Programação Visual, formada exclusivamente por técnicos efetivos especializados na área e estagiários do curso de Design. Entre as suas atribuições estão assessorar na gestão

da marca e do Sistema de Identidade Visual (SIV) da UFSC, bem como demais necessidades que envolvam a comunicação visual e o design gráfico;

- A manutenção de serviços essenciais à comunicação institucional, como a realização de clipagem de notícias e acervo fotográfico da Universidade;
- A criação do *UFSC em Ação*, coletânea das principais atividades desenvolvidas na UFSC ano a ano, reunidas em uma publicação amplamente divulgada para a comunidade interna e externa;
- O desenvolvimento de materiais de divulgação nacional e internacional da UFSC, como fôlderes, cartilhas, catálogos, produzidos internamente e impressos, em boa parte, pela Imprensa Universitária e a criação de diversos materiais promocionais (kit calouro, postais

55 anos, calendário) que ajudam a reforçar a marca UFSC;

- A produção de vídeo institucional em Português, Inglês e Libras;
- A organização, em parceria, dos eventos em comemoração ao aniversário da UFSC e recepção aos calouros;
- Cursos de capacitação em parceria com a Segesp;
- A elaboração das minutas do Regimento da TV UFSC e do Regimento Interno do Conselho de Programação da emissora que estiveram em consulta pública em 2015 e já foram encaminhadas ao Conselho Universitário para apreciação. Os documentos são complementares, essenciais e contribuem de forma substancial para o cumprimento dos princípios estabelecidos no artigo 221 da Constituição Federal.



Calendário de mesa lançado pela UFSC para o ano de 2016. Foto: Henrique Almeida/Agcom/UFSC.

Legislação

A inovação na gestão da UFSC contou com a atualização de normas e regulamentação adequada de programas. As principais normativas aprovadas foram:

- RESOLUÇÃO NORMATIVA Nº 30/CUn/2012, de 18 de DEZEMBRO de 2012: Estabelece as normas para a reserva de vagas para pessoas com deficiência em concursos públicos para ingresso na carreira do magistério superior na Universidade Federal de Santa Catarina;
- RESOLUÇÃO NORMATIVA Nº 32/CUn/2013, de 27 de AGOSTO de 2013: Cria o Programa Bolsa Estudantil-UFSC, em conformidade com a Portaria nº 389 do MEC e com o Decreto nº 7.234, de 19 de julho de 2010;
- RESOLUÇÃO NORMATIVA Nº 33/CUn/2013, de 17 SETEMBRO DE 2013: Dispõe sobre as ações afirmativas no âmbito da UFSC para o concurso vestibular de 2014;
- RESOLUÇÃO NORMATIVA Nº 35/CUn/2013, de 26 de SETEMBRO de 2013: Estabelece as normas para a reserva de vagas para pessoas com deficiência em concursos públicos para ingresso na carreira técnico-administrativa na Universidade Federal de Santa Catarina;
- RESOLUÇÃO NORMATIVA Nº 37/CUn, de 5 de NOVEMBRO de 2013: Regulamenta, no âmbito da UFSC, o Programa Internacional de Dupla Diplomação em cursos de graduação;
- RESOLUÇÃO NORMATIVA Nº 38/CUn/2014, de 20 de MAIO de 2014: Dispõe sobre a definição, a estrutura e o funcionamento do Comitê Permanente do CT-INFRA na Universidade Federal de Santa Catarina;
- RESOLUÇÃO NORMATIVA Nº 39/CUn, DE 20 DE MAIO DE 2014: Dispõe sobre as normas que criam e regulamentam o Programa Institucional de Iniciação Científica e Tecnológica (PIICT) e a concessão de Bolsas de Iniciação Científica e em Desenvolvimento Tecnológico e Inovação na Universidade Federal de Santa Catarina;
- RESOLUÇÃO NORMATIVA Nº 40/CUn/2014, de 27 de MAIO de 2014: estabelece critérios e os procedimentos a serem utilizados para a Promoção à Classe E (Titular) dos integrantes do Magistério Superior da UFSC;
- RESOLUÇÃO Nº 41/2015/CUn, de 1º de DEZEMBRO de 2015: Aprova a adesão do Hospital Universitário Professor Polydoro Ernani de São Thiago à Empresa Brasileira de Serviços Hospitalares (EB-SERH).
- RESOLUÇÃO NORMATIVA Nº 42/CUn/2014, de 19 de AGOSTO DE 2014: Cria a Corregedoria-Geral da UFSC e a regulamenta;
- RESOLUÇÃO NORMATIVA Nº 43/CUn/2014, de 23 de SETEMBRO de 2014: regulamenta os critérios e os procedimentos a serem utilizados para a promoção à classe de Titular dos integrantes do Magistério do Ensino Básico, Técnico e Tecnológico (EBTT);
- RESOLUÇÃO NORMATIVA Nº 47/CUn/2014, de 16 DE DEZEMBRO DE 2014: Dispõe sobre a atividade de pesquisa na Universidade Federal de Santa Catarina;
- RESOLUÇÃO NORMATIVA Nº 48/CUn/2014, de 16 de DEZEMBRO de 2014: Constitui a Comissão da Memória e Verdade no âmbito da Universidade Federal de Santa Catarina;
- RESOLUÇÃO NORMATIVA Nº 50/CUn/2014, de 29 de MAIO de 2015: Cria o Programa Bolsa Convênio Internacional, tendo em vista a celebração de acordos de cooperação internacional que preveem contrapartida financeira;
- RESOLUÇÃO NORMATIVA Nº 51/CUn/2015, DE 2 DE JUNHO DE 2015: Regulamenta o Programa de Formação Continuada – PROFOR na UFSC;
- RESOLUÇÃO NORMATIVA Nº 52/CUn/2015, DE 16 DE JUNHO DE 2015 (Republicada com alterações promovidas pela Resolução nº 22/CUn, de 8 de setembro de 2015): Dispõe sobre a Política de Ações Afirmativas no âmbito da UFSC para os Processos Seletivos de 2016 a 2022;
- RESOLUÇÃO NORMATIVA Nº 53/CUn/2015, DE 23 DE JUNHO DE 2015: Regulamenta o Programa de Monitoria de Graduação da UFSC;
- RESOLUÇÃO NORMATIVA Nº 56/CUn/2015, de 4 de AGOSTO de 2015: Estabelece as normas que regerão a criação e o funcionamento de Associações Atléticas Acadêmicas na Universidade Federal de Santa Catarina;
- RESOLUÇÃO NORMATIVA Nº 57/CUn/2015, DE 4 DE AGOSTO DE 2015: Cria e disciplina o Programa Institucional de Apoio a Viagens de Estudos da UFSC;

Propostas que aguardam apreciação do CUn

1. atualização da Resolução nº 14/CUn/2002, de 25 de junho de 2002, que trata da propriedade intelectual no âmbito da Universidade;
2. aprovação das normas que regulamentam o Programa de Apoio às Atividades de Pesquisa (PAAP) e o Programa Institucional de Desenvolvimento das Atividades de Pesquisa (PIDAP);
3. Minuta de resolução normativa sobre projetos com descentralização de recursos de órgãos públicos;
4. minuta de normativa para os afastamentos de docentes;
5. revisão completa da Resolução Normativa nº 05/CUn/2010, que dispõe sobre a pós-graduação stricto sensu na UFSC;
6. minuta de regimento da TV UFSC e de seu conselho de programação.



Reunião do Conselho Universitário, órgão máximo da UFSC. Foto: Wagner Behr/ Agecom/ UFSC

Hospital Universitário

O HU da UFSC é hospital de ensino, pesquisa, e extensão e é referência em Santa Catarina no atendimento à população.



Hospital Universitário (HU)

O Hospital Universitário Polydoro Ernani de São Thiago (HU/UFSC) é um hospital de ensino, cujo principal objetivo é “ser campo de ensino, pesquisa e extensão na área de saúde e afins”, e como segunda prioridade, prestar assistência. Em dezembro de 2015, o Conselho Universitário, após a realização de debates e de uma consulta pública, aprovou a adesão da UFSC à Empresa Brasileira de Serviços Hospitalares (Ebserh) para parceria na administração do HU.

Os últimos quatro anos apresentaram avanços e dificuldades ao Hospital. Houve melhoria em muitos indicadores, e investimentos em novas tecnologias, abertura de concursos, a inauguração de um novo bloco didático-pedagógico, mas também dificuldades com a contratação de pessoal e limitações orçamentárias. O hospital é de inegável importância para a formação da área da saúde em Santa Catarina, abrigando seis cursos de graduação, com 12 áreas de estágios curriculares, mais 18 programas de residência.

Considerando o ensino de graduação e pós-graduação, anualmente mais de mil alunos realizam atividades no HU, principalmente oriundos de cursos da UFSC,

bem como do Instituto Federal de Educação, Ciência e Tecnologia de Santa Catarina (IFSC) e da Universidade do Estado de Santa Catarina (UDESC). No ano de 2015, atuaram no HU 99 médicos residentes em 21 especialidades e 57 residentes multiprofissionais.

A Assessoria de Ensino, Pesquisa e Extensão, juntamente com a Direção Geral, autorizaram a execução de 150 projetos de pesquisa no HU em 2015. O Ambulatório do HU atende cerca de 11.000 consultas médicas e multiprofissionais/mês. Além do Ambulatório, os atendimentos também acontecem por meio das Emergências (pediátrica, adulto e ginecológica/obstétrica), que realizam no conjunto cerca de 7.000 atendimentos/mês.

O HU conta com um serviço de toxicologia de referência, que faz atendimentos telefônicos para todo o estado (3.300/mês), além do suporte ao Serviço de Emergência considerado referência para atendimento aos acidentes com animais peçonhentos e intoxicações exógenas. Também realiza em torno de 750 internações, 250 cirurgias de médio e grande porte, 400 cirurgias ambulatoriais e 160 partos/mês. O HU conta com 302 leitos, dos quais 209 estão ativos.

Números de Atendimentos de Emergência

O HU, aumentou seu número de atendimentos de emergência, com destaque ao

aumento na área oftalmológica, que cresceu mais de 2.500% entre 2014 e 2015.

Área	2012	2013	2014	2015	Comparação 2014-2015
Clínica Médica	27221	30453	28941	38652	34%
Clínica Cirúrgica	10870	9532	8008	6276	-22%
Clínica Pediátrica	24374	23668	22904	26004	14%
Ginecológica/ Obstétrica	11752	12376	13376	13644	2%
Centro de Informações Toxicológicas	170	197	206	39576	
Oftalmológica	8	6	11	310	2.718%
Ortopedia	1396	1616	1248	1692	36%
Total	75.791	77.848	74.694	86.578	16%

* Consultas do Centro de Informações Toxicológicas realizadas por telefone.

Indicadores de Desempenho - 2015

Indicador	Percentual
Taxa de Infecção Hospitalar Global	6,13%
Taxa de Cesária	35,76%
Taxa de Mortalidade	4,10%
Taxa de Ocupação	74,70%
Taxa de Permanência	6,39%

Produção Hospitalar

Indicadores gerais do HU apontam expressiva melhora entre 2012 e 2015 no número de atendimentos de emergências e

cirurgias ambulatoriais, que quase dobrou entre 2015 e 2014.

Indicador	2012	2013	2014	2015
Consultas ambulatoriais efetivadas	116.779	130.030	126.307	130.189
Atendimentos no hospital (Emergência)	82.617	83.326	74.694	126.456
Internações hospitalares	8.927	8.840	8.740	8.934
Cirurgias (Centro Cirúrgico)	3.171	2.907	2.711	3.046
Cirurgias ambulatoriais	3.932	4.713	3.980	7.847
Número de partos	1.521	1.525	1.884	1.935
Número de consultórios	59	59	59	61
Número de leitos existentes	278	319	317	302
Número de leitos ativos	216	203	214	209

Procedimentos do Centro Obstétrico

Em 2013, O HU passou a integrar a Rede Cegonha, iniciativa do Governo Federal para o incentivo de partos naturais.

tório e na enfermagem e para a compra de equipamentos não invasivos para atender as gestantes.

Na ocasião, o hospital recebeu recursos da ordem de R\$ 100 mil, a serem empregados em pequenas reformas no ambula-

O resultado se vê no número de partos normais realizados, que aumentou ano a ano.

Indicador	2012	2013	2014	2015
Parto Normal Vertical	116.779	130.030	126.307	130.189
Parto Normal Genupeitoral	82.617	83.326	74.694	126.456
Parto Lateral	8.927	8.840	8.740	8.934
Parto Normal Horizontal	3.171	2.907	2.711	3.046
Parto Cesáreo	3.932	4.713	3.980	7.847
Total de Partos/mês	1.521	1.525	1.884	1.935



Infraestrutura

*Cerca de 240 mil metros quadrados entregues e mais de 1,4 milhão de metros quadrados em execução.
A UFSC investe na expansão do espaço físico de convivência acadêmica e administrativa.*

Planejamento

Além das atividades de Planejamento e Orçamento, a Proplan também é responsável por setores atuantes na criação, recuperação e aperfeiçoamento de espaços de convivência acadêmicos e administrativos.

Durante a gestão 2012-2016, a Pró-Reitoria de Planejamento e Orçamento (Proplan), que em gestões anteriores tinha status de Secretaria, foi criada com o objetivo de auxiliar a gestão em tarefas executivas nas áreas de Planejamento, Orçamento, Contábil-financeira, Acompanhamento da Gestão e Avaliação Institucional.

É de responsabilidade da Proplan, ainda, a elaboração de importantes instrumentos de planejamento para a Universidade. Um dos principais é o Plano de Desenvolvimento Institucional (PDI), versão 2015-2019, que foi elaborado por uma Comissão e cuja minuta foi extensivamente discutida pela comunidade universitária durante o ano de 2014. Trata-se de um documento obrigatório, exigido pelo Ministério da Educação, para avaliação da instituição e de todos os cursos. Outros instrumentos de planejamento efetivados durante a gestão Roselane-Lúcia foram o Plano de Logística Sustentável (PLS), em 2013, e o Plano de Gerenciamento de Resíduos Sólidos (PGRS), em 2015.

Gestão Ambiental

A Coordenadoria de Gestão Ambiental (CGA) da UFSC foi criada em maio de 1996. Na Gestão da UFSC entre 2008 e 2012, o setor foi substituído pela Coordenadoria de Gestão Integrada com o intuito de garantir uma dinâmica mais ágil dos processos. Em fevereiro de 2015, a CGA foi novamente instituída por meio da Portaria nº 95/2015/GR.

Congregar esforços para que a UFSC seja uma instituição cada dia mais sustentável é a missão da Coordenadoria. Entre suas atribuições, estão definir e divulgar diretrizes ambientais; criar e monitorar indicadores de sustentabilidade; contribuir para a manutenção de áreas de preservação permanente da Universidade; elaborar relatórios de acompanhamento dos programas de temática ambiental na UFSC; contribuir na solução de problemas am-

Além das atividades de Planejamento e Orçamento, a Proplan também é responsável por setores atuantes na criação, recuperação e aperfeiçoamento de espaços de convivência acadêmicos e administrativos. Durante a gestão 2012-2016, muitos esforços foram concentrados na aquisição e adequação do espaço do novo prédio Reitoria II, adquirido pela UFSC em dezembro de 2012, com cerca de 8 mil metros quadrados e que passou a abrigar a Clínica Escola de Fonoaudiologia, o Departamento de Administração Escolar (Dae), as pró-reitorias de Administração, Planejamento, Pesquisa e Extensão, a Secretaria de Assuntos Internacionais (Sinter) e a Procuradoria Federal.

Também foram executadas mais de 230 mil metros quadrados de obras em importantes edificações pactuadas junto ao Programa de Reestruturação e Expansão das Universidades Federais (REUNI) e com órgãos de financiamento externos como a Financiadora de Estudos e Projetos (FINEP).

bientais nos campi; sensibilizar a comunidade universitária e promover o uso racional de recursos.

Algumas das ações da Gestão Ambiental incluem a realização de campanhas de conscientização e eventos, compatíveis com o que foi definido no Plano de Logística Sustentável (PLS) da UFSC. Algumas campanhas realizadas foram: “Reduzir o Consumo é transformar o Mundo” (2016), Programa UFSC Sustentável (2016), Manual de Compras Sustentáveis (2015), Campanha de Prevenção ao Aedes aegypti (2015), entre outras. Eventos realizados incluem o II Encontro Interno de Gestão de Resíduos Químicos e Especiais da UFSC (2015), II Semana Campus Lixo Zero (2015), II Seminário de Gestão Pública Sustentável (2015), Semana do Meio Ambiente da UFSC (2015), entre outros.

Gestão Orçamentária

Durante os anos de 2012 a 2016, o orçamento da Universidade cresceu consideravelmente em relação a anos anteriores. Isso se deve ao crescimento da UFSC,

que ganhou um novo campus, novos edifícios e assim aumentaram as despesas com pessoal, terceirização e outros custos. Confira, a seguir, a tabela com o orçamento da UFSC de 2012 a 2016.

Descrição	2012		2013		2014		2015	
	Dotação	Despesa	Dotação	Despesa	Dotação	Despesa	Dotação	Despesa
PESSOAL E ENCARGOS SOCIAIS (Ativos, Inativos, Pensionistas e Encargos Sociais)	721.006.456,00	710.284.068,81	827.191.879,00	802.465.202,37	928.211.720,00	908.021.718,82	1.024.284.836,00	1.003.957.894,33
BENEFÍCIOS SOCIAIS (Vale Transporte, Auxílio Alimentação, Auxílio Creche, Auxílio Saúde, Exames Médicos)	24.588.337,00	24.242.704,26	31.103.115,00	30.978.473,60	32.103.326,00	31.727.225,46	32.752.124,00	32.157.530,60
OUTRAS DESPESAS CORRENTES (CUSTEIO) (Diárias, Auxílio Financeiro a Estudantes, Material de Consumo, Passagens, Serviços Terceirizados, Outros)	163.323.431,00	111.518.706,09	236.261.973,00	147.061.175,26	198.032.256,00	134.598.190,93	168.777.672,00	144.653.324,59
DESPESAS DE CAPITAL (Obras, material permanente, outras)	104.014.521,00	64.958.173,69	85.883.193,00	60.464.059,13	70.538.321,00	29.973.688,02	74.263.866,00	35.773.521,00
TOTAL GERAL	1.012.932.745,00	911.003.652,85	1.180.440.160,00	1.040.968.910,36	1.228.885.623,00	1.104.320.823,23	1.300.078.498,00	1.216.542.270,52

Fonte: Siafi - Elaborado: DGO/UFSC



Reitoria da UFSC. Foto: Henrique Almeida/ Agecom/ UFSC

Obras e Reformas

Durante os últimos quatro anos, equipes da Pró-Reitoria de Planejamento e Orçamento (Proplan) e da Pró-Reitoria de Administração (Proad) concentraram esforços na concretização de um amplo projeto de adequação do espaço físico da UFSC.

O esforço conjunto envolveu desde os setores responsáveis por processos licita-

tórios até aqueles responsáveis pela elaboração de projetos e fiscalização das obras e reformas.

Neste período, a UFSC construiu, adquiriu e reformou milhares de metros quadrados de infraestrutura necessária tanto para as atividades administrativas, como as de ensino, pesquisa e extensão.

Ano	Área	Investimento	Total de Contratos/Obras
2012*	621,44 m ²	R\$ 161.818,11	2
2013	187.914,65 m ²	R\$ 27.043.839,52	16
2014	7.398,76 m ²	R\$ 4.230.583,02	11
2015	28.994,99 m ²	R\$ 12.659.003,39	08
2016**	9.203,26 m ²	R\$ 3.758.311,51	03
Total	234.133,10 m²	R\$ 47.853.555,55	40

* Obras realizadas após maio/2012

** Obras entregues até abril/2016

Foram entregues mais de 230 mil metros quadrados em 40 obras realizadas e espaço físico adquirido em todos os campi da UFSC. Isso significou um investimento de mais de R\$ 47 milhões. Além disso, estão sendo construídos mais de 1,4 milhão

de metros quadrados em obras que estão em andamento no Campus da Trindade, na Fazenda Experimental da Ressacada, no Campus Curitibanos, e nas Fortalezas da Ilha de Santa Catarina, em um investimento de mais de R\$ 128 milhões.

Campus	Área	Investimento	Total de Contratos/Obras
Campus Reitor João David Ferreira Lima	33.623,95 m ²	R\$ 99.013.277,55	09
Campus Sul da Ilha – Fazenda Experimental da Ressacada	1.357.720,19 m ²	R\$ 6.479.870,04	02
Campus Curitibanos	9.257,94 m ²	R\$ 22.272.353,69	02
Fortalezas da Ilha de Santa Catarina	630,00 m ²	R\$ 839.160,86	01
Total	1.401.232,08 m²	R\$ 128.604.662,14	14

Em Execução

Dentre as obras iniciadas durante a gestão Roselane-Lúcia, as que se destacam são



O Bloco CBS02 de Salas de Aula e Laboratórios é uma das maiores obras em andamento na UFSC. Iniciada em janeiro de 2015, a previsão é que seja finalizada no segundo semestre de 2016. O prédio possui 9.257,94 m² e o investimento é de mais de R\$ 22 milhões. Crédito: Gabriel Olivo / UFSC Curitibanos



Os novos blocos de Salas de Aula E, F e G e a Subestação de Energia Elétrica para o Centro de Ciências Biológicas (CCB) têm 45% de sua construção concluída. Trata-se da maior obra em andamento na UFSC, com área de 13.080,70 m² e valor de mais de R\$ 45 milhões. Crédito: DFO/PROPLAN/UFSC



O Laboratório Tecmídia, do Centro de Comunicação e Expressão (CCE) tem quase 80% de sua construção concluída e abrigará uma estrutura de equipamentos de última geração, similares aos utilizados nas grandes produções de cinema internacional. Crédito: DFO/PROPLAN/UFSC



A ampliação dos Blocos A e B e a construção do Bloco de Ligação dos prédios da Engenharia Civil do Centro Tecnológico (CTC) está com quase 50% de sua construção concluída. Crédito: DFO/PROPLAN/UFSC



A ampliação do Bloco A do prédio da Engenharia de Química e Engenharia de Alimentos (CTC-EQA) tem 50% de sua construção concluída. Crédito: DFO/PROPLAN/UFSC

2012



Reforma do telhado do laboratório de cultivo de microalgas do Centro de Ciências Agrárias, localizado na Barra da Lagoa, Florianópolis. Crédito: DFO/PROPLAN/UFSC

Campus Reitor João David Ferreira Lima

Centro	Obra	Área	Investimento
CCA	Reforma do Telhado do Laboratório de Cultivo de Microalgas	311,44 m ²	R\$ 106.720,51
CCB	Instalação de Lab. de Bioquímica (Reforma almoxarifado RU)	310 m ²	R\$ 55.097,60

2013



A primeira etapa da obra do prédio do Instituto de Engenharia de Superfícies do Departamento de Engenharia Mecânica do Centro Tecnológico, financiada com recursos CT-INFRA/FINEP e da UFSC foi concluída em janeiro de 2013. A obra foi retomada em março de 2016 e será um dos laboratórios multi-usuários mais bem estruturados do país. Crédito: Jair Quint/Agecom/DGC/UFSC



As novas instalações do Laboratório de Engenharia Biomecânica (LEBm) foram inauguradas em agosto de 2013, no Hospital Universitário (HU). O Laboratório atua desde 2005 na avaliação de implantes ortopédicos e de próteses de silicone para garantia da qualidade dos produtos e a segurança para o paciente. Crédito: Jair Quint/Agecom/DGC/UFSC



A primeira etapa da obra do prédio do Instituto de Engenharia de Superfícies do Departamento de Engenharia Mecânica do Centro Tecnológico, financiada com recursos CT-INFRA/FINEP e da UFSC foi concluída em janeiro de 2013. A obra foi retomada em março de 2016 e será um dos laboratórios multi-usuários mais bem estruturados do país. Crédito: Jair Quint/Agecom/DGC/UFSC

Campus Reitor João David Ferreira Lima

Centro	Obra	Área	Investimento
CCA	Estrutura do Reservatório de Água da Fazenda Ressacada do CCA	10,50m ²	R\$ 35.573,40
CTC	Prédio da Engenharia de Superfícies da EMC do CTC (Etapa I)	4.034,40m ²	R\$ 2.388.583,65
SETIC	Piso Elevado da SeTIC	49,11m ²	R\$ 17.410,87
CED	Reforma do Sistema de Segurança Contra Incêndio e Instalações Elétricas do CA/CED	8.223,61m ²	R\$ 836.052,83
	Reforma e Adequação nos Blocos "C" e "D", Área Externa e Estacionamento do CED	2.350,88m ²	R\$ 256.064,10
	Instalação de Esquadrias de Alumínio nos Blocos "C", "B" e "D" do CED, NDI e Bloco "H" do CCS	195,48m ²	R\$ 97.002,70
HU	Laboratório de Engenharia Biomecânica do HU	432,24m ²	R\$ 775.305,32
	Bloco E-3 – Didático-Pedagógico do CCS, anexo ao HU	3.457,40 m ²	R\$ 6.890.307,85
CCS	Bloco I, Bloco Ligação H-I e Bloco Ligação I-J do CCS (Etapa II)	2.904,53m ²	R\$ 4.560.038,45
CCB	Construção de Subestação, Acessos, Drenagem e Instalações Elétricas AT/BT para o Biotério de Roedores	1.661,52 m ²	R\$ 804.090,53
Trindade	Reforma do Setor de Transportes, Almoxarifado Central, Arquivo Central e SCGP	2.103,00m ²	R\$ 632.385,78
	Modernização do Sistema de Segurança Contra Incêndio do Centro de Eventos	8.212,51m ²	R\$ 191.520,76
	Drenagem e Complementação da Moradia Estudantil	500,00m ²	R\$ 199.221,16

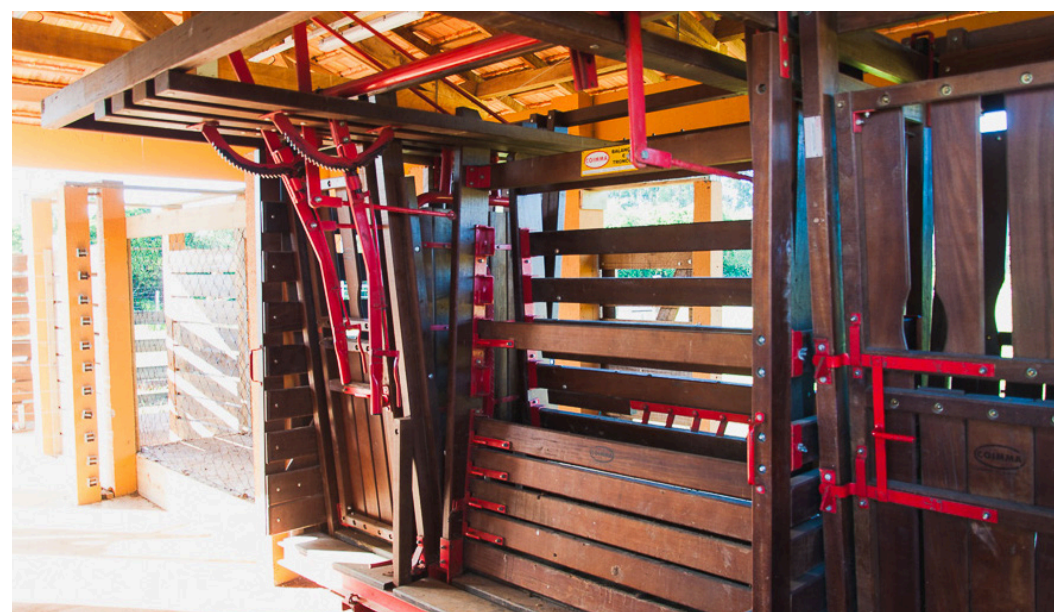
Campus Joinville

Prédio	Área	Investimento
Terraplanagem do Campus Universitário de Joinville	141.113,87 m ²	R\$ 106.720,51
Bloco Administrativo 4 do CEM do Campus de Joinville (Etapa I)	2.815,60 m ²	R\$ 55.097,60
Bloco Acadêmico A do CEM do Campus de Joinville (Etapa I)	9.850,00 m ²	R\$ 4.578.472,57

2014



O Bloco E-3 do Centro de Ciências da Saúde (CCS), anexo ao Hospital Universitário (HU) foi inaugurado em setembro de 2014 e possui cinco pavimentos, conectados diretamente ao hospital. A obra foi financiada com recursos do Programa de Apoio a Planos de Reestruturação e Expansão das Universidades Federais (Reuni). São nove salas de aula, salas de reunião, um Laboratório de Habilidades de Comunicação, um auditório, vestiários, sanitários, dois elevadores, entre outras dependências. Crédito: DFO/PROPLAN/UFSC



As obras do Centro de Manejo de Bovinos, financiadas pela UFSC e CT-Infra para o trabalho com animais de grande porte, foram executadas de acordo com padrões internacionais para viabilizar a modernização e ampliação da infraestrutura e dos serviços de apoio à pesquisa. Crédito: Jair Quint/Agecom/DGC/UFSC

Campus Reitor João David Ferreira Lima

Centro	Obra	Área	Investimento
CTC	Adequação das Rampas do Bloco de Ligação A do CTC	227,04 m ²	R\$ 68.713,21
	Reforma dos Banheiros do Pavimento Térreo do Bloco A, Remoção dos Revestimentos Cerâmicos do INE e Fechamento da Área Próxima ao Prédio do ECV do CTC	408,49 m ²	R\$ 277.000,00
CCE	Reforma do Departamento de Jornalismo do CCE	490,00 m ²	R\$ 153.200,83
CCA	Construção do Manejo de Gado de Corte da Fazenda Ressacada do CCA	261,33 m ²	R\$ 336.831,97
	Construção do Bezeireiro da Fazenda Ressacada do CCA	115,10 m ²	R\$ 210.684,53
CFM	Pavimentação e Drenagem do Acesso Norte do Bloco I	2.254,26 m ²	R\$ 745.464,94
CCS	Reforma do Centro de Esterilização das Clínicas Odontológicas do CCS (Etapa I)	135,10 m ²	R\$ 297.266,43
CFH	Reforço Estrutural da Sala Saramago do CFH	576,00 m ²	R\$ 196.799,82
Trindade	Construção do Reservatório de Água da Moradia Estudantil	279,00 m ²	R\$ 355.432,53
	Execução de Piso de Alta Resistência da Área de Carga e Descarga do RU	230,00 m ²	R\$ 54.072,40

Campus Joinville

Centro	Obra	Área	Investimento
CEM	Blocos 2 e 3 do CEM do Campus de Joinville (Etapa I)	2.422,44 m ²	R\$ 1.535.116,36

2015



A Usina de Alimentos do Centro de Ciências Agrárias (CCA), inaugurado em novembro de 2015, possui ambientes técnico-didáticos que serão utilizados por oito cursos de graduação e por alunos de pós-graduação da Universidade. Crédito: Pipo Quint/Agecom/DGC/UFSC



O novo sistema de Manejo de Águas da Fazenda Ressacada é de grande importância para as atividades desenvolvidas tanto com lavouras como no trato com os animais. Com o sistema de drenagens é possível controlar a altura da água no solo e a hidratação do solo ideal para pastos e lavouras. Crédito: Pipo Quint/Agecom/DGC/UFSC



O novo Campo Atlético CDS/UFSC, inaugurado em março de 2015, teve investimento de R\$ 7,7 milhões do Ministério do Esporte e será certificada pela Associação Internacional de Federações de Atletismo (IAAF) na classe 2. Crédito: Pipo Quint/Agecom/DGC/UFSC



O novo bloco D do Centro de Comunicação e Expressão (CCE) da UFSC possui oito andares para abrigar salas de aula e laboratórios dos cursos de Artes Cênicas, Cinema e Design. Crédito: Pipo Quint/Agecom/DGC/UFSC



O prédio do Centro de Educação Profissionalizante (Cedup), foi reformado para receber os laboratórios de Anatomia Animal e de Patologia Veterinária da UFSC em Curitibaanos.O investimento foi de de R\$ 136.666,63. Crédito: Pipo Quint/Agecom/DGC/UFSC

Campus Reitor João David Ferreira Lima

Centro	Obra	Área	Investimento
CCA	Construção do Manejo de Águas da Fazenda Ressacada do CCA	3.775,00 m (extensão)	R\$ 491.987,73
	Conclusão do Prédio da Usina de Alimentos do CCA (Etapa II)	593,20 m ²	R\$ 690.632,04
CCB	Instalação de Comportas Metálicas do CCB e Recuperação da Passarela Metálica do Bloco M5 do Museu Universitário	-	R\$ 62.542,98
CCE	Reforma dos Laboratórios e Auditório do CCE	563,40 m ²	R\$ 367.706,74
CDS	Pista de Atletismo do CDS	2.254,26 m ²	R\$ 4.748.442,69
	Conclusão do Prédio da Administração Central do CDS	135,10 m ²	R\$ 5.295.864,99

Campus Curitibanos

Centro	Obra	Área	Investimento
CBS	Reforma para Implantação do CEDUP do Campus de Curitibanos	307,86 m ²	R\$ 197.946,01
	Cercamento da Fazenda Experimental e Sede Campus Curitibanos	-	R\$ 803.880,21

2016



O Prédio de Apoio à Produção Vegetal, destina-se a auxiliar as atividades realizadas na Fazenda Experimental e permitir o pernoite da vigilância. Tem aproximadamente 1,2 mil m², com duas salas de aula, um laboratório didático, espaço para armazenamento de ferramentas, peças e insumos, espaços temáticos para processamento e análise de materiais vegetais e salas de apoio. Crédito: Gabriel Olivo/UFSC Curitibanos



O novo bloco do Centro de Filosofia e Ciências Humanas (CFH). Crédito: DFO/PROPLAN/UFSC

Campus Reitor João David Ferreira Lima

Centro	Obra	Área	Investimento
CCE	Reforma para Acessibilidade e Instalações PCI dos Blocos A e B do CCE	7.716,14 m ²	R\$ 491.987,73
CCS	Reforma do Centro de Esterilização das Clínicas Odontológicas do CCS (Etapa II)	-213,84 m ²	R\$ 62.542,98
CFH	Blocos E, F e Anexo E do CFH	6.003,25 m ²	R\$ 18.778.697,04

Campus Curitibanos

Centro	Obra	Área	Investimento
CBS	Prédio de Apoio à Produção Vegetal do Campus de Curitibanos	1.273,28 m ²	R\$ 1.863.736,70

Gestão Roselane e Lúcia - 2012-2016

Reitora Profa. Roselane Neckel

Vice-Reitora Profa. Lucia Helena Martins Pacheco

Chefia de Gabinete da Reitoria

Chefe: Prof. Carlos Antonio Oliveira Vieira (de maio de 2012 a maio de 2016)

Chefe-Adjunta: TAE Rosângela Gomes da Silva (de março de 2015 a maio de 2016)

Chefe-Adjunta: TAE Luciana Miashiro Lima (de janeiro de 2014 a março de 2015)

Chefe-Adjunta: TAE Elci Terezinha de Souza Junckes (de maio de 2012 a janeiro de 2014)

Pró-Reitoria de Administração – PROAD

Pró-Reitor: TAE Antonio Carlos Montezuma Brito (de maio de 2012 a maio de 2016)

Pró-Reitora Adjunta: TAE Lúcia Maria Loch Goes (de outubro de 2012 a maio de 2016)

Pró-Reitor Adjunto: TAE Irvando Luiz Speranzini (de maio a outubro de 2012)

Pró-Reitoria de Extensão – PROEX

Pró-Reitor: Prof. Edison da Rosa (de maio de 2012 a maio de 2016)

Pró-Reitora Adjunta: TAE Maristela Bortolini (de maio de 2012 a maio de 2016)

Pró-Reitoria de Graduação – PROGRAD

Pró-Reitor: Prof. Julian Borba (de fevereiro de 2014 a maio de 2016)

Pró-Reitor Adjunto: Prof. Rogério Souza (de maio de 2012 a maio de 2016)

Pró-Reitora: Profa. Roselane Campos (de maio de 2012 a fevereiro de 2014)

Pró-Reitoria de Pesquisa – PROPESQ

Pró-Reitor: Prof. Jamil Assereuy Filho (de maio de 2012 a maio de 2016)

Pró-Reitora Adjunta: TAE Heliete Nunes (de maio de 2012 a maio de 2016)

Pró-Reitor de Planejamento e Orçamento – PROPLAN

Pró-Reitor: Prof. Antonio Cezar Bornia (de fevereiro de 2014 a maio de 2016)

Pró-Reitora Adjunta: TAE Anna Petrassi (de fevereiro de 2015 a maio de 2016)

Pró-Reitora: Profa. Beatriz Paiva (de agosto de 2012 a fevereiro de 2014)

Pró-Reitor: Prof. Luiz Alberton (de maio a agosto de 2012)

Pró-Reitora Adjunta: TAE Izabela Raquel (de maio de 2012 a janeiro de 2015)

Pró-Reitora de Assuntos Estudantis – PRAE

Pró-Reitora: Profa. Denise Cord (de fevereiro de 2014 a maio de 2016)

Pró-Reitora Adjunta: Profa. Simone Vieira de Souza (de setembro de 2015 a maio de 2016)

Pró-Reitor: Prof. Lauro Mattei (de outubro de 2012 a fevereiro de 2014)

Pró-Reitora: Profa. Beatriz Paiva (de maio de 2012 a agosto de 2012)

Pró-Reitor Adjunto: Prof. Maurício Petrucio (de fevereiro de 2014 a setembro de 2015)

Pró-Reitora Adjunta: Profa. Lucia Helena Correa Lenzi (de setembro de 2013 a fevereiro de 2014)

Pró-Reitora Adjunta: TAE Simone Machado (de maio de 2012 a maio de 2013)

Pró-Reitora de Pós-Graduação – PROPG

Pró-Reitora: Profa. Joana Maria Pedro (de maio de 2012 a maio de 2016)

Pró-Reitor Adjunto: Prof. Juarez Vieira do Nascimento (de maio de 2012 a maio de 2016)

Secretária de Cultura – SECULT

Secretária: Profa. Rosana Cássia Kamita (de março de 2015 a maio de 2016)

Secretária Adjunta: TAE Elizabete Nunes Duarte (de abril de 2015 a maio de 2016)

Secretária: Profa. Zilma Gesser Nunes (de março de 2014 a março de 2015)

Secretário: Prof. Paulo Ricardo Berton (de maio de 2012 a março de 2014)

Secretária Adjunta: Profa. Rosana Cássia Kamita (de março de 2014 a março de 2015)

Secretária Adjunta: Profa. Alessandra Rotta de Oliveira (de dezembro de 2012 a março de 2014)

Secretário Adjunto: Prof. Luiz Fernando Pereira (de maio de 2012 a dezembro de 2012)

Secretária de Gestão de Pessoas – SEGESP

Secretária: TAE Juliana Blau (de novembro de 2015 a maio de 2016)

Secretária Adjunta: TAE Marilza Nair dos Santos Moriggi (de novembro de 2015 a maio de 2016)

Secretária: TAE Elci Terezinha de Souza Junckes (de janeiro de 2014 a novembro de 2015)

Secretária: TAE Neiva Gasparetto Cornélio (de maio de 2012 a janeiro de 2014)

Secretária Adjunta: TAE Juliana Blau (de março de 2014 a novembro de 2015)

Secretária Adjunta: Profa. Suzana Tolfo (de maio de 2012 a fevereiro de 2014)

Secretaria de Aperfeiçoamento Institucional – SEAI

Secretária Adjunta: TAE Thayse Kiatkoski Neves (de julho de 2015 a maio de 2016)

Secretário: Prof. Airton Lisle Cerqueira Leite Seelaender (de maio de 2012 a novembro de 2014)

Secretário Adjunto: Prof. Marcelo Minghelli (de fevereiro a julho de 2015)

Secretária Adjunta: Profa. Jeanine Nicolazzi Philippi (de maio de 2012 a novembro de 2014)

Secretário de Relações Internacionais – SINTER

Secretário: Prof. Aguinaldo Roberto Pinto (de novembro de 2015 a maio de 2016)

Secretária Adjunta: TAE Juliana Kumbartzki Ferreira (de março a maio de 2016)

Secretário: Prof. Luiz Carlos Pinheiro Machado Filho (de maio de 2012 a novembro de 2015)

Secretário Adjunto: Prof. Marcelo Farina (de novembro de 2015 a fevereiro de 2016)

Secretário Adjunto: Prof. Aguinaldo Roberto Pinto (de dezembro de 2013 a novembro de 2015)

Secretário Adjunto: André Ramos (de maio de 2012 a dezembro de 2013)



Conhecimento produzindo cidadania



