



**XIII Coloquio de Gestión Universitaria
en América del Sur**
“En homenaje al Dr. Roberto Ismael Vega”

Rendimientos académicos y eficacia social de la Universidad

ÁREA TEMÁTICA: 1.- RENDIMIENTO ACADEMICO Y DESERCIÓN

**TÍTULO: EL CONTENIDO CURRICULAR COMO ESTRATEGIA DE
CONTENCIÓN DE ALUMNOS DE 1º AÑO DE LA CARRERA DE
ARQUITECTURA. FAUD.UNC.**

Mgtr. Arq. Diana Cohen
Arq. Patricia Buguña
Mgtr. Arq. Alejandro Romanutti
Arq. Esp. Silvia Costanzo
Arq. Guillermo Ferrando

RESUMEN

El ingreso a la Universidad implica una inflexión en la vida y en la formación del estudiante. Es una etapa crítica del proceso de crecimiento y maduración, que debería generar un mayor grado de autonomía y autogestión.

Los alumnos ingresantes en Arquitectura, presentan un grado importante de dispersión en cuanto a los contenidos curriculares aprendidos en el nivel medio y una gran disparidad de habilidades y hábitos de trabajo adquiridos en las etapas formativas previas.

El curso de nivelación intenta paliar algunos de estas debilidades, pero es necesario que las asignaturas de primer año asuman en forma conjunta el objetivo nivelador para evitar la frustración de un grupo importante de estudiantes que fracasa en esta etapa.

En los últimos años se detecta, además, una importante deserción de estudiantes al promediar el primer año.

La propuesta pedagógica debe proveer alternativas para afrontar el escenario de un ingreso masivo, con condiciones infraestructurales deficitarias y una relación docente - alumno que dista mucho de ser óptima.

Las asignaturas de los ciclos básicos universitarios son mediadoras en el proceso de aprendizaje que produce el paso de la escuela media a los estudios superiores y por lo tanto desempeñan un papel fundamental. Deben aportar instrumentos formativos acerca de los roles profesionales, de las posibilidades y alcances de la formación disciplinar y del contexto social y cultural de inserción.

Nuestra Cátedra propone la implementación de un conjunto de estrategias de abordaje que permitan superar algunas de las disfunciones detectadas, potenciar las fortalezas y aprovechar las oportunidades, a través de una visión histórico-crítica de los ambientes humanos que, creemos, puede posibilitar la comprensión de los procesos de desarrollo profesional, y no solamente proveer información acerca de obras, autores o escenarios

Palabras clave: Contenido curricular-estrategias-contención

OBJETIVOS

El presente trabajo intenta plantear una inquietud que nos surge a partir de una situación que atraviesa a todas las Universidades en general y a la Universidad Nacional de Córdoba y la Facultad de Arquitectura, Urbanismo y Diseño en particular acerca del rendimiento académico y la deserción de nuestros alumnos, que nos interpela haciéndonos reflexionar sobre que hacemos desde el Área de Ciencias sociales y de nuestra asignatura, para ir afrontando esta realidad.

INTRODUCCION

Son muchos los desafíos que deben enfrentar las Universidades Públicas de nuestro país, pero la deserción estudiantil es, por su importancia y complejidad, uno de los problemas más preocupantes a la hora de poner en práctica y garantizar el derecho a una educación pública inclusiva y de calidad para todos los ciudadanos que la requieran.

La educación superior en tanto bien público e imperativo estratégico para todos los niveles educativos y base de la investigación, la innovación y la creatividad debe ser asumida con responsabilidad. Tal como se enfatiza en la Declaración Universal de Derechos Humanos, “el acceso a los estudios superiores será igual para todos, en función de los méritos respectivos”¹

En este sentido, si bien el acceso a la universidad en países como la Argentina ha logrado expandirse, no ocurre lo mismo con las condiciones de retención de los alumnos.

“Las cifras de deserción de las personas que intentan comenzar a estudiar una carrera universitaria son preocupantes. En el año 2006 se preinscribieron 25.858 aspirantes a ingresar a la UNC, pero de esa cantidad sólo el 70% se anotó en primer año; es decir, que entre la preinscripción y el inicio formal de la carrera elegida, 7.436 alumnos quedaron en el camino, una cifra que se eleva a 12.426 si se analiza la cantidad de estudiantes que permanece cursando después de transcurrido el primer año.”²

¹ (Artículo 26, parrafo 1).

² Revista trimestral editada por la Prosecretaría de Comunicación Institucional de la Universidad Nacional de Córdoba. ISSN: 1667-6289 Propietario: Universidad Nacional de Córdoba GARANTIZAR EL INGRESO,

Sabemos que la educación secundaria que reciben nuestros alumnos es despareja y fragmentada provocando enormes desigualdades de formación y generando grupos de ingresantes muy heterogéneos que con enorme dificultad, el docente de primer año deberá tratar de llegar a umbrales mínimos de conocimientos y manejo de herramientas de estudio.

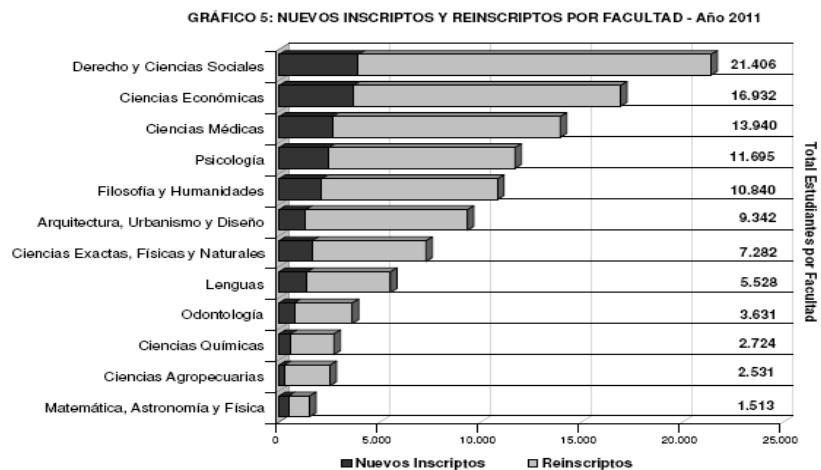
Podemos sumar a esta situación el hecho de que en nuestro país actualmente la escuela secundaria es obligatoria.³ Según los cambios producidos a raíz de la promulgación de la ley, actualmente la Universidad está recibiendo jóvenes que pueden ser los primeros en sus familias en terminar la educación secundaria, y en el 2012 ha recibido los primeros egresados de secundaria obligatoria, jóvenes de sectores sociales históricamente excluidos de la matrícula universitaria. Esto implica un trabajo que deberá ser abordado “colectivamente por quienes conformamos las instituciones de ambos niveles del sistema educativo para que los últimos en llegar, no sean los primeros en irse.”⁴

El curso de nivelación con el que cuenta nuestra Facultad, intenta paliar algunos de estas debilidades, pero es necesario que las asignaturas de primer año asuman en forma conjunta el objetivo nivelador para evitar la frustración de un grupo importante de estudiantes que fracasa en esta etapa.

Las extremas diferencias en la formación, atentan contra la **permanencia** en nuestro sistema educativo como así también otras dificultades como el ingreso masivo, problemas de espacios físicos, relación docente- alumno, dificultades para el acceso a biblioteca, etc.

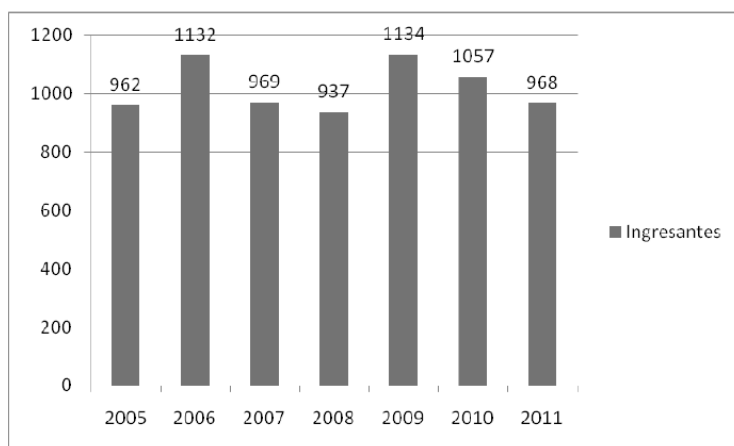
El siguiente grafico nos muestra la cantidad de alumnos que ingresaron el año 2011, datos generales de la UNC y también la evolución de matrícula en la carrera de arquitectura.

Según los datos del Anuario Estadístico de los últimos años, el 50% de las preinscripciones en la UNC se orientan a sólo cinco de las 84 carreras que en ella se dictan. Los jóvenes optan por abogacía, ciencias económicas, psicología, medicina y arquitectura y no consideran carreras científicas y técnicas vinculadas a las ciencias aplicadas, ciencias naturales, ciencias exactas y ciencias básicas que nuestro país considera prioritarias.



Fuente: Anuario estadístico 2011 / Mónica Balzarini ... [et.al.]. - 1a ed. - Córdoba: Universidad Nacional de Córdoba, 2011. 254 p.: il. ; 29x21 cm. ISBN 978-950-33-0752-61. Estadísticas. 2. Enseñanza Universitaria. I. Balzarini, Mónica. CDD 310

Grafico 2 – Total de ingresantes por cohorte de la carrera de Arquitectura



Fuente: Programa de Mejoramiento de la Enseñanza de la Arquitectura, (PROMARQ), -Componente A “Mejoramiento de la Gestión Académica”, - sub-ítem A.1. “Gestión y seguimiento de alumnos”. INFORME SEGUIMIENTO DE LA ACTIVIDAD ACADÉMICA DE ALUMNOS DE LA CARRERA DE ARQUITECTURA. ESTUDIO PARTICULAR COHORTE 2007 Autores: Miriam Peronja – Eduardo Bravetti

Estas preocupaciones nos presionan en múltiples sentidos y nos obligan a revisar permanentemente nuestra tarea pedagógica en pos de cumplir los objetivos que nos planteamos.

Uno de los principales objetivos es el de asegurar la calidad de la educación superior. La expansión en el acceso a la educación genera desafíos en materia de calidad, ya que la consecución de la misma requiere el establecimiento de sistemas de verificación de la calidad, así como la promoción de una cultura de la calidad en el seno de las instituciones.

Pero además, los criterios de calidad deben reflejar los objetivos generales de la educación superior, particularmente la meta de cultivar el **pensamiento crítico e independiente** y la capacidad entre los estudiantes de aprender a lo largo de toda la vida.

EL ALUMNO DE PRIMER AÑO

El **alumno de primer año** tiene una serie de particularidades producto del importante cambio que se produce en su vida al ingresar a la Universidad.

Este cambio implicara una carga en lo afectivo, en las vivencias propias de esta nueva etapa, como así también en la dimensión de sus estudios.

Muchas veces, este alumno no tiene aun totalmente definida su vocación e ingresa a esta Facultad siguiendo un mandato paterno o bien por “descarte” luego de anotarse en varias Carreras, inclusive de especialidades muy diversas unas de otras. Otras veces, la falta de inserción en el medio laboral lo lleva a iniciar sus estudios universitarios “mientras tanto” consiga un puesto de trabajo.

Los vaivenes de la economía, la lejanía de sus lugares de origen, los problemas con su grupo de estudio, las exigencias familiares o sus dificultades de adaptabilidad a las nuevas responsabilidades; atentan contra **la retención** de estos estudiantes en la Carrera.

Los datos de una encuesta realizada a aspirantes de grado de la UNC en 2011, indican que un 17% se inscribió en más de dos carreras y un 22,5% había intentado ingresar anteriormente a otra carrera (PEU-UNC, 2011). En otra encuesta, realizada a los preinscriptos para el año 2012, un 35% había finalizado la escuela secundaria en el año 2011, un 22% durante 2010-2009 y un 40% en el año 2008 o antes (PEU, UNC, 2012).

El curso de nivelación, por su parte, va logrando cierto aprestamiento, que no logra por cierto, terminar de cumplir dicho objetivo, pero es, sin duda, un adelanto.

Naturalmente existe un alto porcentaje de alumnos que se adaptan rápidamente o que su formación secundaria es mucho más sólida , lo que nos da por resultado un grupo humano heterogéneo que, con gran dificultad debido al número de alumnos ingresantes, los docentes deben atender.

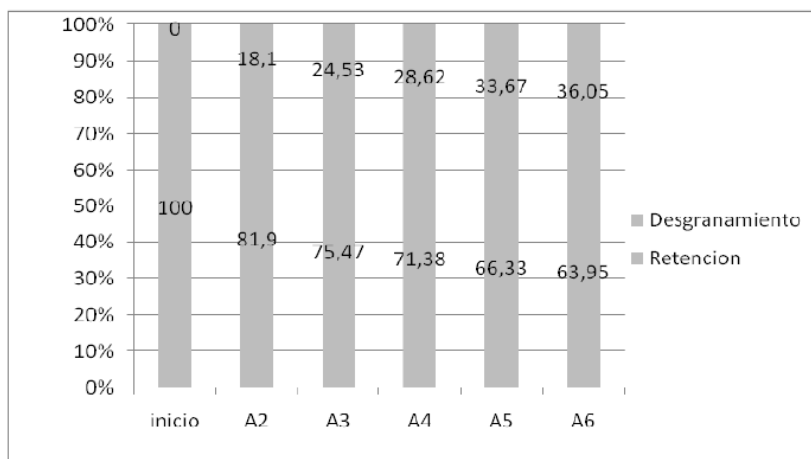
Por otro lado, hacia el mes de Julio, nos encontramos con una enorme disminución del número de alumnos (hasta un 40%), lo que implica un reajuste en los grupos de trabajo.

Esta situación ha sido analizada desde la UNC y también en forma particularizada en un trabajo interno de la FAUD.

Para este trabajo se considero que la **retención** refleja el porcentaje de alumnos que habiendo ingresado en un año académico, continúa matriculándose en los años sucesivos.

En contrapartida, el **desgranamiento** es lo inverso a la retención, esto es la apreciación de la pérdida de la matrícula de alumnos que ocurre en el transcurso de una cohorte expresada porcentualmente.

Grafico 3 – Porcentajes promedio retención-desgranamiento por años de cursado



Fuente: Programa de Mejoramiento de la Enseñanza de la Arquitectura, (PROMARQ), -Componente A "Mejoramiento de la Gestión Académica"-, sub-ítem A.1. "Gestión y seguimiento de alumnos". INFORME SEGUIMIENTO DE LA ACTIVIDAD ACADÉMICA DE ALUMNOS DE LA CARRERA DE ARQUITECTURA. ESTUDIO PARTICULAR COHORTE 2007 Autores: Miriam Peronja – Eduardo Bravetti

Como se observa, el mayor porcentaje de desgranamiento promedio (casi un 20%) se produce en el pasaje del ciclo lectivo inicial al siguiente. A partir del tercer ciclo lectivo los porcentajes disminuyen y no exceden del 7%.

Esta situación no es exclusiva de nuestra Facultad; en el siguiente gráfico podemos revisar que la misma situación se produce en todas las carreras de la UNC, por lo que, desde la misma, se han implementado varios programas destinados a asegurar la permanencia de los estudiantes, como el programa de tutorías y el programa de lectura y comprensión de textos para alumnos de nivel inicial entre otros.

Todo esto implica entonces, para el docente de Primer año, un gran desafío, que deberá resolver con **estrategias** innovadoras que le permitan al alumno adquirir competencias que le posibiliten desenvolverse con agilidad y seguridad en todas las áreas, vinculando conocimientos y reafirmando su formación integral como ser humano.

Este primer año y esta materia son formadores de las primeras competencias, que, como en la niñez, lo que no se aprende en esa época, se pierde como oportunidad cultural.

Y es desde el campo de las Ciencias Sociales desde donde podemos hacer nuestro aporte, brindando herramientas, ajustando enfoques y metodologías para lograr ampliar la visión de los estudiantes superando recortes y tratando de fomentar reflexiones que lleven a entender al profesional arquitecto como un agente que puede coadyuvar a mejorar la calidad de vida de la gente y de nuestro entorno construido.

Aquí debemos incorporar la problemática particular de las Ciencias Sociales y de la asignatura Introducción a la Historia de la Arquitectura y el Urbanismo en nuestra Carrera.

Según el trabajo mencionado realizado en la FAUD, hay asignaturas que son reprobadas mayor cantidad de veces por los estudiantes. “El promedio de aplazos por asignatura de la muestra estudiada, las materias que mas aplazos ocasionan son Introducción a la Historia con un promedio de 1.10 aplazos por alumno, la más alta de todas las observadas en la muestra. Le siguen casi en igualdad de condiciones Matemática I, Introducción a la Tecnología y Física donde en promedio hay un aplazo cada dos estudiantes y finalmente un tercer grupo donde se desciende a valores aproximados de un aplazo cada tres estudiantes en el siguiente orden decreciente: Construcciones I, Estructuras I, Instalaciones II e Historia I. El resto de las asignaturas descienden a niveles que no se consideran significativos (promedios inferiores a 0.09 aplazos).”

Las materias enumeradas con mayor porcentaje de aplazos **corresponden a asignaturas de primer año**, destacándose como causante de mayor numero de aplazos la Asignatura Introducción a la Historia de la Arquitectura y el Urbanismo. Esta situación no refleja exclusivamente los resultados de nuestra Cátedra, ya que en la FAUD, UNC, existen dos Cátedras que imparten la asignatura, con criterios pedagógicos distintos y también distintos enfoques de la materia.

Es necesario aclarar que en el reparto de alumnos aplazados, los resultados obtenidos en nuestros estudiantes no resultan tan alarmantes como queda reflejado en el informe, ya que en nuestra Cátedra los criterios que sean incorporado para el dictado de la asignatura, nos están ayudando a mejorar la retención de estudiantes.

LOS CONTENIDOS CURRICULARES

Pensamos que los contenidos curriculares pueden ser una herramienta eficaz para “atraer” a los alumnos hacia una comprensión mayor, no solo de los temas históricos en general sino también de la realidad en la que les tocara desenvolverse como futuros arquitectos, por lo tanto pueden volverse un gran aliado en la intención de interesar a nuestros alumnos en aspectos que quizás en su formación secundaria no lo tomaban con demasiada vocación. Los docentes pueden, por su parte, desplegar su singularidad y su particular aporte en el trabajo de enseñanza-aprendizaje en el taller incentivando a los estudiantes a la participación y reflexión crítica de los temas tratados.

El énfasis en los contenidos ligados a los problemas regionales, es decir, a la búsqueda de contextualidad social del conocimiento histórico, se propone como respuesta al debate generado acerca de la relación entre contenidos curriculares y el interés de los alumnos.

La incorporación de ejemplos americanos y argentinos responde a los propósitos generales incluidos en el estatuto universitario de “promover la actuación del universitario en el seno del pueblo a que pertenece” y “proyectar su atención sobre los problemas y necesidades de la vida nacional...”⁵.

Se apunta en este caso a la ***pertinencia social del conocimiento***⁶, priorizando la importancia del ámbito de aplicación más que el conocimiento básico.

Por otro lado, y dado el carácter nivelador e introductorio del curso, se propone priorizar la instrumentación metodológica y la comprensión y asimilación de los contenidos instrumentales por sobre los históricos específicos, que podrán profundizarse y eventualmente aclararse en las etapas formativas posteriores.

En el caso particular de la enseñanza de la historia de la arquitectura y el urbanismo, aplicada en el contexto de una asignatura introductoria del nivel inicial del grado, el enfoque se adopta en cuanto instrumento metodológico que permite el abordaje de diferentes situaciones históricas con complejidades variables que superan en muchos casos la posibilidad de asimilación por parte del alumno ingresante.

La adopción de un **método** simplificado de interpretación histórica de la ciudad, desde la **perspectiva ambiental**, permite en este caso la superación de la dificultad propia que presenta el perfil del estudiante de primer año y provee de un instrumento adaptable a la diversidad de información proveniente de la literatura y de los nuevos recursos de acceso a la información.

El concepto básico que utilizamos en el curso, es el de **ciudad**, entendida, de acuerdo con el enfoque propuesto, como una **forma particular de ambiente humano**, resultados de la interacción de un tipo de **sociedad** especializado, la urbana, y de una **naturaleza** transformada históricamente por la acción humana.

El esquema metodológico general propuesto, derivado del concepto de ambiente como interrelación de fenómenos socio-culturales y físico-espaciales, se transfiere a los casos de estudio de los trabajos

METODOLOGIA

En la Cátedra, desde el año 2009, estamos trabajando en el reconocimiento de la situación de nuestros estudiantes a través de los conceptos de **umbrales y horizontes**, entendidos de la siguiente manera: los **horizontes** de aprendizaje están fuertemente condicionados por el bagaje de conocimiento inicial del grupo de estudiantes. Estas condiciones iniciales, que denominamos **umbrales**, en el sentido literal de *puerta de acceso*, están relacionadas con las

⁵ Estatutos de la Universidad Nacional de Córdoba. Sec. de Extensión Universitaria. Córdoba 2000

⁶ Fernández, Ma. Elina, a partir de Gibbons, Nowotny y Scott, en "Producción de conocimiento y utilidad social de la ciencia...", conferencia en Córdoba, 30-11-06.

habilidades adquiridas en el proceso de aprendizaje, y no con los talentos naturales de cada individuo. Como puede inferirse, el umbral medio de conocimientos en el área Ciencias Sociales es extremadamente bajo, por lo que es necesario implementar estrategias de nivelación e inclusión durante el curso de primer año, para lograr un horizonte razonable de habilitación a las asignaturas siguientes, sin renunciar a los objetivos formativos generales.

Desde el año 2009, en forma sostenida, se han realizado tests diagnóstico de la situación de los alumnos al ingresar a la carrera.

El alumno trae elementos de la escuela secundaria que rescatamos y ampliamos ya que son el soporte o *umbral* que nos permite anclar las propuestas y visualizar el *horizonte de aprendizaje*. El resultado del test diagnóstico presentado muestra la mayor fortaleza relativa en Geografía e Historia argentina (41 y 46 % respectivamente), frente a la debilidad en el manejo de historia y geografía general (12 y 21 % respectivamente).⁷

En el trabajo mencionado destacábamos que se espera poder ampliar el horizonte de aplicación de los instrumentos de seguimiento de alumnos, que nos permitan visualizar con un cierto grado de certeza las **debilidades y fortalezas** del plan de estudios, para minimizar las amenazas y aprovechar las oportunidades.

En este resumen presentamos los resultados obtenidos en lo que consideramos un **nuevo instrumento** de seguimiento de la situación, y que parte de la noción de incorporar a los ya mencionado umbrales y horizontes, un nuevo estadio entendido como *primer escalón*.

El diseño de este instrumento contempló el nuevo cuadro de situación que se da en la FAUD, a partir de algunas reformas implementadas en el año 2013. En el presente ciclo, la Secretaría Académica implantó un nuevo régimen de cursado para los alumnos ingresantes, que comienzan el ciclo inicial con el cursado de matemáticas y física desde el mes de marzo hasta mayo. Recién en el mes de mayo comienzan el cursado de las otras materias del nivel, entre las que se cuenta Introducción a la historia de la arquitectura y el urbanismo “B”. Además, los alumnos recursantes cursan la materia en talleres distintos al de los alumnos ingresantes.

Para desarrollar esta evaluación que denominamos *primer escalón*, trabajamos con dos instrumentos: **ENCUESTA** a los alumnos que cursan la materia por primera vez, compuesta por tres preguntas y además trabajamos con **ENTREVISTAS EN PROFUNDIDAD** con los

⁷ A partir de la propuesta pedagógica presentada por el Arq. Joaquín Peralta, en Concurso de títulos antecedentes y oposición para acceder al cargo de Profesor Titular. La propuesta contempla la continuidad de algunas de las experiencias desarrolladas por la gestión del Arq. Raúl M. Halac, a cargo de la misma cátedra desde 1987.

Extraído de documento Umbrales y Horizontes. Peralta, J. y Cátedra B Introducción a la historia de la Arquitectura y el Urbanismo B, a partir de procesamiento de resultados de test diagnóstico inicial realizado por Mgter. Lorena Fernández. Trabajo de adscripción 2009/2010. Publicación de experiencias de articulación - integración de contenidos. FAUD UNC. Programa PROMARQ. 2010.

alumnos recursantes que de algún modo demostraron una mejor comprensión y mayor apropiación de las temáticas propuestas en sus exposiciones de taller (clases y seminarios) a fin de profundizar lo allí vertido.

ENCUESTA

El test realizado retoma en su primera pregunta cuestiones relacionadas a las dificultades generales que tienen que ver con los hábitos de estudio propios de un estudiante universitario, mas relacionado al concepto de *umbral* antes desarrollado, a fin de extraer conclusiones que permitan reconocer los cambios que el nuevo régimen de cursado pudiera haber generado.

La segunda pregunta actúa como muestra de lo que consideramos un *primer escalón*, y revisa la importancia que los alumnos asignan a los contenidos específicos de la asignatura, mientras que la tercera pregunta apunta hacia el concepto de *horizonte*, tratando de evaluar lo que dichos contenidos aportan a la formación del estudiante ya consolidado en la carrera.

1-Al ingresar a la Facultad, con cuál de los siguientes temas tuviste más dificultad para cursar la materia?

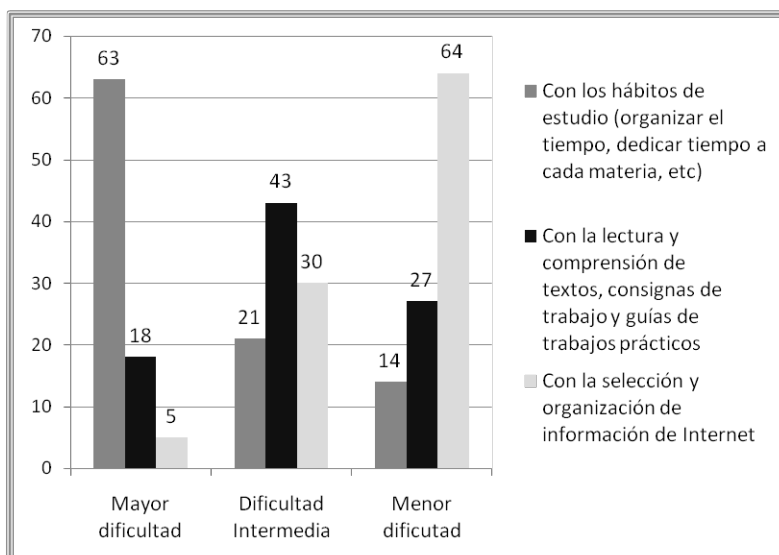
- a-Con los hábitos de estudio (organizar el tiempo, dedicar tiempo a cada materia, etc.)
 - b-Con la lectura y comprensión de textos, consignas de trabajo y guías de trabajos prácticos.
 - c-Con la selección y organización de información de Internet.
- Otros

2-Qué te parece más importante en el aporte de la materia hasta ahora?

- a-El conocimiento histórico general.
 - b-El estudio de la ciudad en la historia.
 - c-El aprendizaje de una metodología de análisis de la ciudad.
- Otros

3-Que te resulta más interesante para tu formación como estudiante de arquitectura?

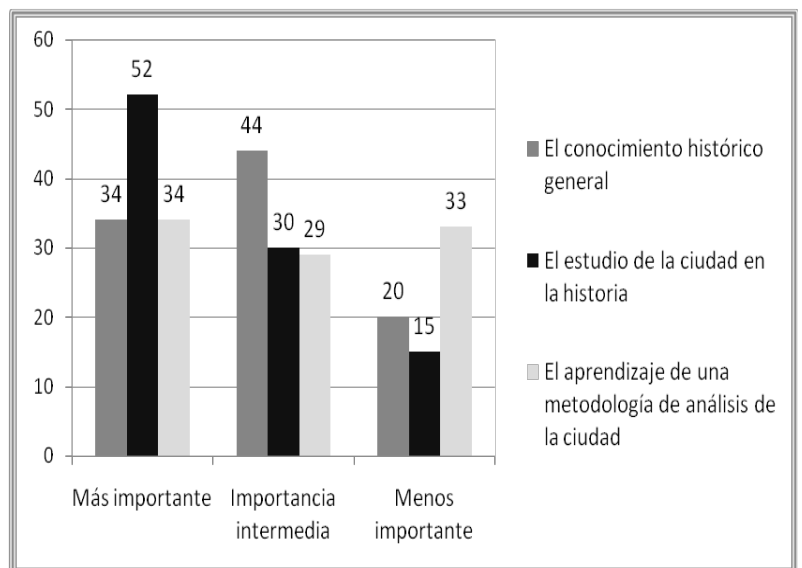
- a-Aprender a leer la ciudad en sus aspectos físicos.
 - b-Reconocer las relaciones socio- culturales que organizan la ciudad.
 - c-Incorporar la dimensión ambiental como problema histórico.
- Otros



1-Al ingresar a la Facultad, con cuál de los siguientes temas tuviste más dificultad para cursar la materia?

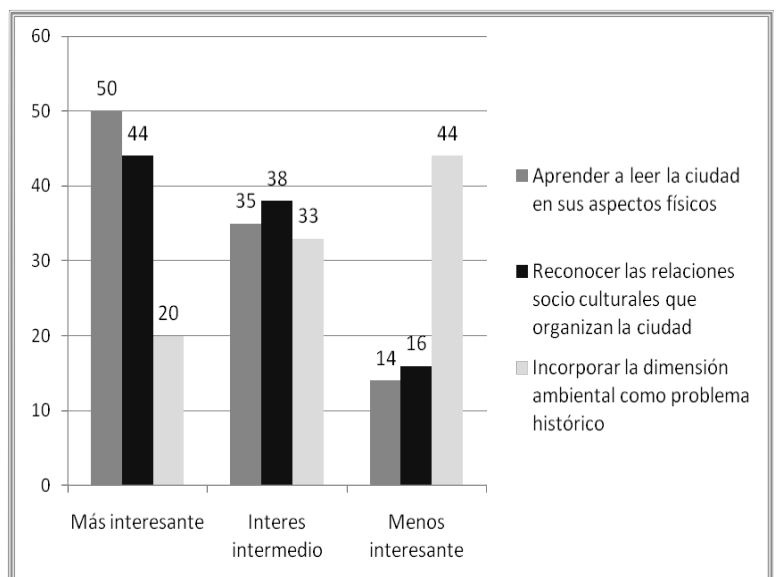
- Los principales problemas de los estudiantes están ligados a los hábitos de estudio.
- Se perfila como importante dificultad la comprensión de consignas de los trabajos prácticos, quizás asociado a la nueva complejidad del objeto de estudio.
- Esto nos hace pensar en la necesidad de revisar el modo de presentación de los textos de estudio a los alumnos, una dificultad específica del área de las Ciencias Sociales en carreras de perfil más práctico como la arquitectura.

2-Qué te parece más importante en el aporte de la materia hasta ahora?



- Es importante que el alumno reconozca que lo más importante para la asignatura es el estudio de la ciudad en la historia como ambiente humano particular.
- Una de las estrategias que valoramos en la propuesta, es que el estudiante reconozca la importancia de una **metodología de análisis**, más que los contenidos históricos generales, y consideramos que en este sentido los resultados son favorables.

3-Que te resulta más interesante para tu formación como estudiante de arquitectura?



- Detectamos un problema en cuanto a la percepción del alumno y la intención de la Cátedra, ya que trabajamos con una fuerte apuesta al **enfoque ambiental** que se puede considerar como una problemática actual que reforzaría el interés para reconocer la formulación histórica de tal situación, pero descubrimos que los alumnos consideran más interesantes aquellos contenidos específicos de la disciplina de la arquitectura, como los aspectos físicos de la ciudad.

ENTREVISTAS EN PROFUNDIDAD

Como parte de las distintas acciones que venimos realizando en los últimos años (encuestas, tests, etc.) con el fin de evaluar el contenido curricular de la materia, tendiente a mejorar los índices de retención y contención de los alumnos, y que se entusiasmen con la historia, consideramos interesante hacerlo con el segmento de alumnos recursantes, que potencialmente se ubica en un escalón por arriba de la media, a fin de que sus opiniones, en el caso de verificarse lo expuesto en las clases antes mencionadas, sirvieran como posible camino a seguir u objetivo a alcanzar en el resto de los grupos.

Se les consultó en un coloquio, integrado por grupos de cinco o seis alumnos, sobre los distintos aspectos que hacen al funcionamiento general de la Cátedra y particularmente en referencia a algunas cuestiones específicas sobre los contenidos y sus posibles transferencias.

Para este trabajo rescatamos tres temáticas que nos parecen primordiales y que los alumnos también destacan como significativas: Método de estudio – Ciudad – Relación con la realidad. Reproducimos aquí una síntesis de dichas entrevistas:

METODO de estudio

Con referencia al método que se aplica en el estudio de los distintos ejemplos urbanos, los alumnos dijeron lo siguiente:

- *El método nos hace ver la relación entre los campos, cómo evoluciona la sociedad y cómo cambian los espacios.*
- *Al principio cuesta entender la relación entre lo social y lo físico pero se va aprendiendo y entendiendo mejor a medida que se hace.*

- *Si bien los dos campos se complementan, el hecho de identificar los elementos por separado nos ayuda a entender de manera más directa, y hacer la relación después es más fácil.*
- *Esto es muy importante porque nos ayuda a entender y no estudiar de memoria como lo hacíamos en el secundario.*
- *Un profesional debe entender bien el campo socio- cultural porque en base a eso se organiza el campo físico- espacial, es decir que a partir de lo socio- cultural se producen cambios en lo físico- espacial, lo físico es consecuencia de lo social.*

Si bien se hace necesario aclarar algunos conceptos, fundamentalmente la interacción C.S.C ↔ C.F.E., lo expresado por los alumnos demuestra claramente dos cosas: en primer lugar la importancia práctica que adquieren los conocimientos impartidos desde las Ciencias Sociales y su concreta vinculación con el hecho constructivo (la ciudad) y en segundo lugar la manera en que rescatan la forma de estudio, alejada de una progresiva acumulación de nombres, fechas y acontecimientos, proponiendo la incorporación del conocimiento como resultado de un profundo análisis relacional.

CIUDAD En relación a la ciudad manifestaron lo siguiente:

- *Los dos campos se complementan y se ven reflejados en la arquitectura y en cómo se organizan las ciudades.*
- *Nos ayuda a entender la ciudad en base al pensamiento de cada época.*
- *No solo es necesario estudiar la ciudad, sino el contexto histórico para poder interpretar por qué son como son.*
- *Empezamos a entender la ciudad a través del método, la influencia de lo social en el diseño.*
- *La diferenciación de los distintos momentos históricos, el origen y la evolución nos ayuda a entender, le da sentido y justificación a lo que estudiamos, es decir estudiar los campos y aplicarlos a la ciudad.*
- *Es muy importante entender los procesos sociales y políticos de las ciudades y la fuerza de las Instituciones, por ejemplo en Córdoba tiene mucha importancia la Universidad, condiciona la ciudad. En ningún lado se ve lo que se ve en Córdoba, ni en mi ciudad, ni en Tucumán, ni en Buenos Aires, nada tiene que ver con Córdoba, el barrio de Nueva Córdoba lleno de estudiantes, como cambia lo social con las diferentes cosas que cada uno trae. También en la Ciudad Universitaria, allí se ve el peso de la Universidad pública y gratuita, además de su prestigio.*

- *Cuando hicimos el trabajo de Córdoba observamos de donde surgió la ciudad, sus características, por qué Córdoba nace desde la plaza San Martín, los edificios importantes a su alrededor, no imaginaba que era así en el periodo colonial, ahora entiendo porque están esos espacios, esos edificios y esa distribución.*
- *En Nueva Córdoba la incorporación de las diagonales, los trivios, el Barroco, están ahí, pero si no lo ves y estudias no te das cuenta, la apropiación, como se relaciona lo leído con lo visto, aprendemos a conocer la ciudad. Ahora entiendo el boulevard Illía.*
- *Viajamos a Paraguay la semana pasada con la cátedra de Arquitectura II C y entendí la plaza, lo colonial.*
- *Yo estuve en Cuzco y entendí la diferenciación de los distintos momentos históricos, lo importante de cada uno, lo que la gente piensa y la influencia del turismo. También el tema de la conservación.*
- *Nunca vi la ciudad de Jujuy como cuando volví después de estudiar Córdoba, empecé a entender los edificios y lo que representan, la plaza, lo que es la ciudad, por qué las cosas son como son desde el principio de la ciudad.*
- *Empecé a tener conciencia de la ciudad.*

Esta frase última que deliberadamente dejamos para el final resume la experiencia de los alumnos entrevistados, a partir de un análisis fenomenológico de un sector de la ciudad de Córdoba, comienzan a “tomar conciencia de la ciudad” y a relacionar lo leído y escuchado con lo vivencial. Quizás muchas veces hicieron ese mismo recorrido pero ahora lo entienden y a partir de allí se potencia la interpretación de otros sectores, lugares o ciudades que de manera presencial o a través de diferentes herramientas vayan conformando progresivamente su propio posicionamiento.

RELACION CON LA REALIDAD

Si bien este punto de algún modo fue abordado en las consideraciones que ya se hicieron, fundamentalmente al referirse a la ciudad, los siguientes son aportes que nos parece interesante resaltar:

- *La importancia de relacionar lo que se estudia con la realidad es que lo que se proyecta va a tener características físicas, no ver la arquitectura como algo aislado, no solo edificios, sino como conjuntos, como espacios urbanos.*
- *Todo lo que uno hace tiene una consecuencia, las respuestas, lo que vamos a hacer mas adelante debe tener coherencia.*
- *Valoramos las cosas que antes no teníamos en cuenta, las vemos de manera distinta, como estudiantes y futuros arquitectos.*

- *El método no soluciona todo, sino que abre para ver otras cosas y nos ayuda en otras cátedras.*

CONCLUSIONES

Si entendemos entonces que el aprendizaje del método de estudio aplicado a distintos espacios urbanos, tiene valor en la medida que sea una de las herramientas que nos posibilite comprender la realidad en que los arquitectos debemos actuar, la internalización progresiva pero temprana de sus componentes y relaciones, seguramente significará para los alumnos una herramienta, que lejos de considerarla accesorio, tenga plena validez en su proceso de formación. Si a esto le sumamos la posibilidad de una adecuada transferencia a otras Cátedras, no tanto en relación a contenidos, pero si de estructuras dinámicas y flexibles que posibiliten el abordaje de diferentes **problemáticas**, seguramente lograremos desde la historia colaborar a **entusiasmarlos (retenerlos y contenerlos)** en el complejo pero apasionante proceso de síntesis que caracteriza nuestra disciplina, materializado en la mejor concreción de las futuras intervenciones. Para finalizar diremos que, pensamos que puede ser una experiencia enriquecedora y valiosa pensar en los **contenidos curriculares como estrategia de retención de los alumnos** en el primer año de la Carrera y creemos estar en el camino de ir alcanzando los objetivos deseados, propios de nuestra materia, como así también de contener con mayor eficacia al alumno durante la instancia de ingreso a nuestra Facultad coadyuvando a hacer frente a las dificultades de inserción en la vida universitaria, mediante la orientación brindada, acerca de las dificultades en el aprendizaje en general y de la Carrera que cursa en particular, promoviendo el mejoramiento del desempeño académico. Queda mucho por hacer, pero creemos que hemos iniciado un camino.

Bibliografía:

- .FREIRE, Paulo. 1995 [1999]. *La educación en la ciudad*. Madrid / México: Siglo XXI Ed.
- .PALACIO, Germán, 2001. En búsqueda de conceptos para una historiografía ambiental. En *Naturaleza en disputa. Ensayos de historia ambiental de Colombia 1850-1995*. Bogotá: G. Palacio Ed. Universidad Nacional de Colombia.
- .UNIVERSIDAD NACIONAL DE CÓRDOBA. *Estatutos de la Universidad Nacional de Córdoba*. Sec. de Extensión Universitaria. Córdoba 2000.